



UiO : **Institutt for kulturstudier og orientalske språk**
Det humanistiske fakultet

HIS1300MET vår 2011

Kina og Japan i det 20.århundre



Rune Svarverud, IKOS

Noen punkter om Kina fra sist

- Den dynastiske "onde" sirkel
- Intellektuell påvirkning fra Vesten (nasjonalisme, demokrati, juss, naturvitenskap og teknologi, medisin osv.)
- Påtvunget diplomati og ekstraterritorialitet
- Påtvunget handel bla. med opium
- Kristendommens og misjonærenes rolle
- Interne opprør (bønder, religiøse grupper)
- Reformert - fra det ytre til det indre

Kinesiske reformer og motreformer

- Selv-styrking og “kinesisk basis – vestlig metode”
- Reform-vennlige embetsmenn (Zeng Guofan, Li Hongzhang, Zhang Zhidong)
- Jiangnan Arsenal, Fuzhou shipyard, Zongli yamen, Tongwenguan
- 1862: Svak barnekeiser (Tongzhi) på tronen, Kina styrt av hans mor, Cixi
- 1875: Keiseren dør og Cixi innsetter sin nevø Guangxu (4 år gammel)
- Cixi styrer (i realiteten) Kina fra 1862 til hun dør i 1908
- Utdanningsreform fra 1895
- 100 dagers reform i 1898 (utdanning, økonomi, styreform) – slått tilbake av Cixi
- 1900: Bokseropprøret





Utenlandsk vitenskap, kunnskap og ideer, og et nytt verdensbilde i Kina

- Utenlandske tekster ble oversatt fra 1860-tallet
- Påvirket utviklingen av vitenskap
- Påvirket også Kinas syn på verden:
 - Tradisjonell verdensorden i Øst-Asia
 - Handel i Øst-Asia
 - Sosial-Darwinisme
 - Folkerett
- Meiji-Japan som forbilde og påvirkningskraft fra 1868 og især etter freden i Shimonoseki i 1895
- Utdanningsreformer

萬國公法

亨

*In Peking
Shanghai 1868*

WHEATON'S INTERNATIONAL LAW

TRANSLATED INTO CHINESE

BY
W. A. P. MARTIN, D. D.

OF THE
AMERICAN PROCONSULAR MISSION,

ASSISTED BY A COMMISSION

APPOINTED BY
PRINCE KUNG.

PUBLISHED AT PEKING
BY THE IMPERIAL GOVERNMENT.
1864.

Shanghai 1868

京都崇實館存板

萬國公法

同治三年歲在甲子孟冬月鐫

Japan før det 20. århundre

Japan hadde i århundrer vært preget av indre rivalisering av svakt sentralstyre

- Japan var også utsatt for nederlandsk, spansk og portugisisk handel fra midten av 1500-tallet (samt noe britisk) og disse utenlandske handelsfolk bosatte seg i Japan
- Tokugawa shogunatet styrte i Japan fra 1598-1869 med streng sentral, føydal (konfusiansk) kontroll og med stor skepsis mot utlendinger og handels-overklassen
- Bønder ble avvæpnet, gevær ble forbudt og samurai-klassen ble enerådende som militære styrker kun bevæpnet med sverd
- Alle utlendinger var kastet ut fra Japan i 1638, inkludert misjonærer, og konvertitter ble drept eller tvunget til omvendelse
- Kun svært begrenset handel etter 1638 – Japan ble et lukket, fredelig og stabilt/konservativt land med utviklet høykultur
- Amerikanere tvang Japan åpent for handel i 1853 (uten krig)
- ”Åpningen” av Japan avslørte Tokugawa shogunatets svakheter og førte til dets fall

Forskjell Japan-Kina

- I Kina var det sterk motstand mot utenlandsk handel -> Opiumskrigen 1839-42
- I Japan innså shogunatet i Edo (Tokyo) at motstand var nytteløst og tillot handel etter amerikansk press fra 1853
- Handelsbyer for utenlandsk handel ble opprettet i Japan og i Kina, men begge steder med sterk folkelig motstand
- Tokugawa keiseren døde i 1867 og en ny Meiji-keiser overtok
- Meiji-reform (明治维新) i Japan i 1868 gjeninnsatte keiseren under et sterkt reformert politisk system. Radikale reformatorer kom i posisjon og gjennomførte vidtgående politiske reformer basert på påvirkning fra Vesten
- I Kina overtok enkekeiserinne Cixi i 1862 og styrte et sterkt konservativt hoff frem til 1908. Reformen hadde ingen politisk eller sosial effekt.
- Hva hadde historien å bety for reformer i Kina og Japan etter 1840?

Japan ved inngangen til det 20. århundre

- Reform under slagordet "Hvis vi bruker det, så blir det japansk"
- Rask tilegning av vestlig teknologi og industrialisering med vestlige rådgivere
- Raskt vekst i jordbruk og industri
- Høy skattlegging av bønder
- Jernbaner ble bygget mellom de store byer
- Grunnlov vedtatt i 1889 – konstitusjonelt monarki med et lovsystem basert på tysk modell
- Bygget en sterk hær og marine
- Japansk nasjonalisme hadde stor appell og var lett å tilpasse øyriket
- Mange tok til seg vestlige "vaner" som klær, mat, musikk, dans
- Mange begynte å lære fremmedspråk



Kina ved inngangen til det 20. århundre

- Intellektuelle som Kang Youwei og Liang Qichao hadde flyktet til Japan i 1898
- Japan ble et arnested for reformaktivister, bla. Sun Yat-sen
- Nye medier for debatt (i Japan)
- Nytt språk for debatt (påvirket av Japan)
- Nye ideer for debatt; nasjonalisme, anti-manchuisme, sosialisme, liberalisme, evolusjonisme, demokrati, revolusjon
- Politiske partier og aksjonsgrupper dannet – og begynte å operere inne i Kina
- Cixi døde i 1908 og 3 år gamle Puyi overtok - sterkt svekket hoff
- Opprørsgrupper startet et opprør i Wuchang 10/10-1911 og gradvis erklærte provinser seg uavhengig av Qing
- Sun Yat-sen ble innsatt som president i Republikken Kina 1/1-1912

Øst-Asia ved inngangen til det 20. århundre

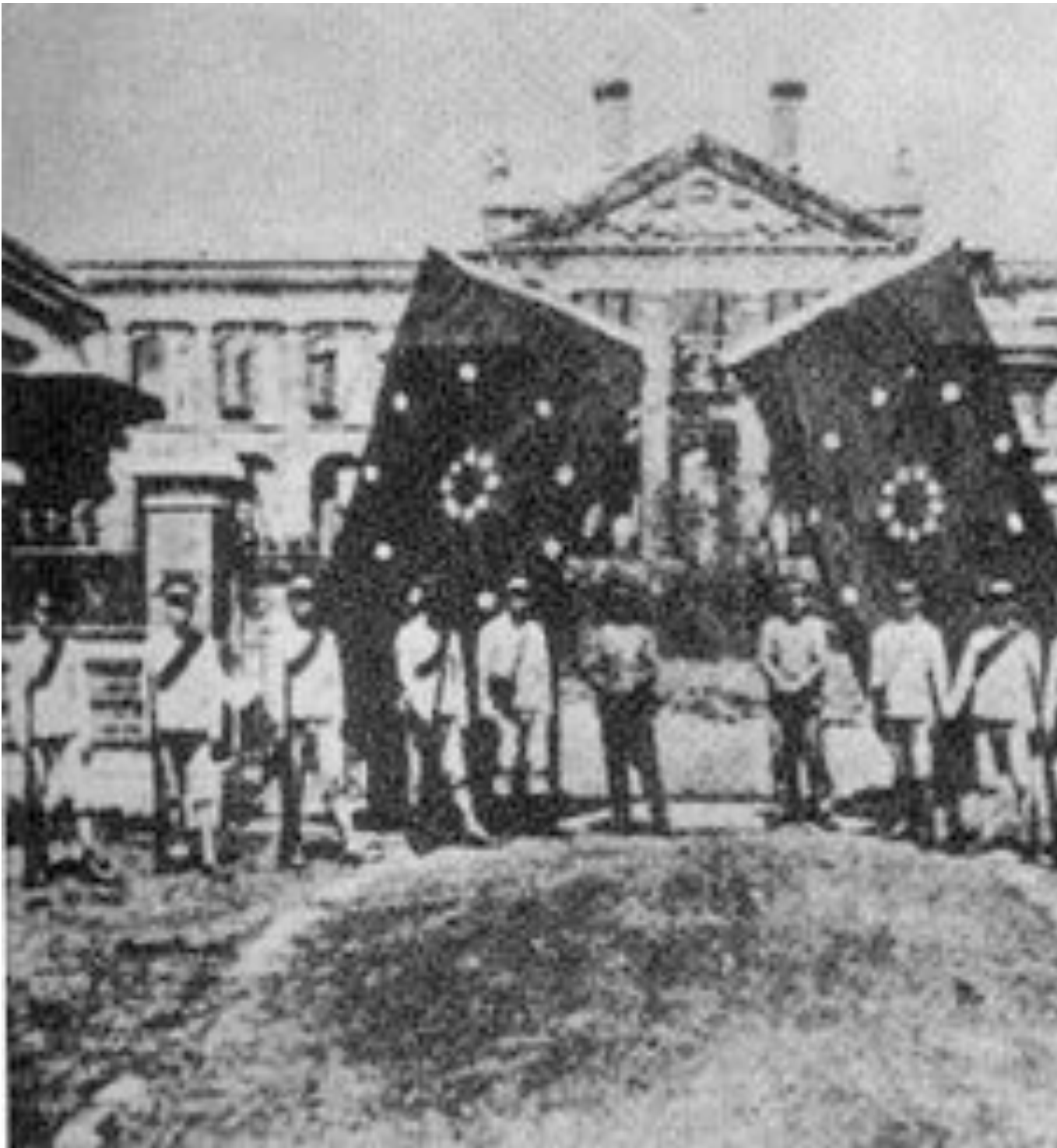


Japan som voksende stormakt

- Fra 1899 begynte fremmede makter å behandle Japan som en likeverdig partner og reviderte tidligere "urettferdige" handelsavtaler
- Japan begynte å opptre som en (militær) stormakt i Øst-Asia og gikk i 1894-95 inn i Korea. Kina ønsket å beskytte sin tidligere tribut-stat, men led militært nederlag (fredsavtalen i Shimonoseki)
- Taiwan ble overdratt til Japan i 1895
- Japan angrep russiske interesser i Manchuria i 1904-05 og fikk fotfeste i Kina
- Korea ble i praksis en japansk koloni fra 1910
- Begynte handel med Kina etter avtaler på lik linje med andre stormakter i Kina og ble inkludert i "kolonimakt-klubben" som motvekt mot Russland og Kina
- Japan var formelt på de alliertes side i 1. verdenskrig og ble overdratt tyske konsesjoner i Kina i 1918

Kina mot republikk 1911

- Revolusjonen 10. oktober 1911 var egentlig en "ulykke" i Wuchang
- Mange ulike, ukoordinerte grupperinger hadde drevet plot mot lokale styresmakter
- Sun Yat-sen hadde siden 1895 drevet plot mot manchu-styret
- Hadde selv ingen politisk erfaring, utdannet vestlig lege, måtte rømme til Japan etter 1895
- Innen desember 1911 erklærte mange provinser seg uavhengige av keisermakten og en foreløpig regjering ble satt opp i Nanjing
- Sun Yat-sen reiste til Kina fra USA og ble innsatt som president 1/1-1912
- Sun hadde et svakt politisk program for GMD (Folkets tre prinsipper), var best som folketaler, kjente ikke rurale Kina



Kina i ustabile tider

- Yuan Shikai samlet makten i Guomindang (GMD/KMT) på egne hender og “kuppet” revolusjonen fra 1913
- Sun Yat-sen måtte rømme til Japan
- Yuan erklærte seg selv som evig president i 1915, i realiteten et forsøk på å innsette seg som ny keiser
- Søkte støtte hos de fremmede makter, som støttet Yuan fordi de trengte støtte for egne interesser
- Yuan Shikai døde i 1916 før han ble innsatt som keiser
- GMD beholdt formell makt med hovedsete i Beijing, men i realiteten ble Kina inndelt i krigsherredømmer
- Presset økte utenfra da Japan fikk tyske konsesjoner i Kina etter 1. verdenskrig
- Opptøyer 4. mai 1919 i protest mot at regjeringen skulle ha inngått hemmelig avtale med Japan



年青新

LA JEUNESSE



第五十五期 第十卷
行印 播份代現 海上

Fjerde mai-bevegelsen

- Fjerde mai 1919 utviklet seg til en markering av kinesisk politisk nasjonalisme (blant intellektuelle):
 - ✓ Boikott av japanske butikker
 - ✓ Ny litteratur
 - ✓ Nytt språk
 - ✓ Ny intellektuell orientering (liberalisme, anarkisme, sosialisme...)
 - ✓ Alt skulle være "nytt" (新), motstandere av gammel kultur og gamle tradisjoner (mot konfusianismen)
 - ✓ Kvinnefrigjøring
- Men den politiske kampen om Kina hadde lite med denne bevegelsen å gjøre
- Det ble kampen mellom GMD (ofte kalt 'nasjonalistene') og kommunistene som skulle bli avgjørende

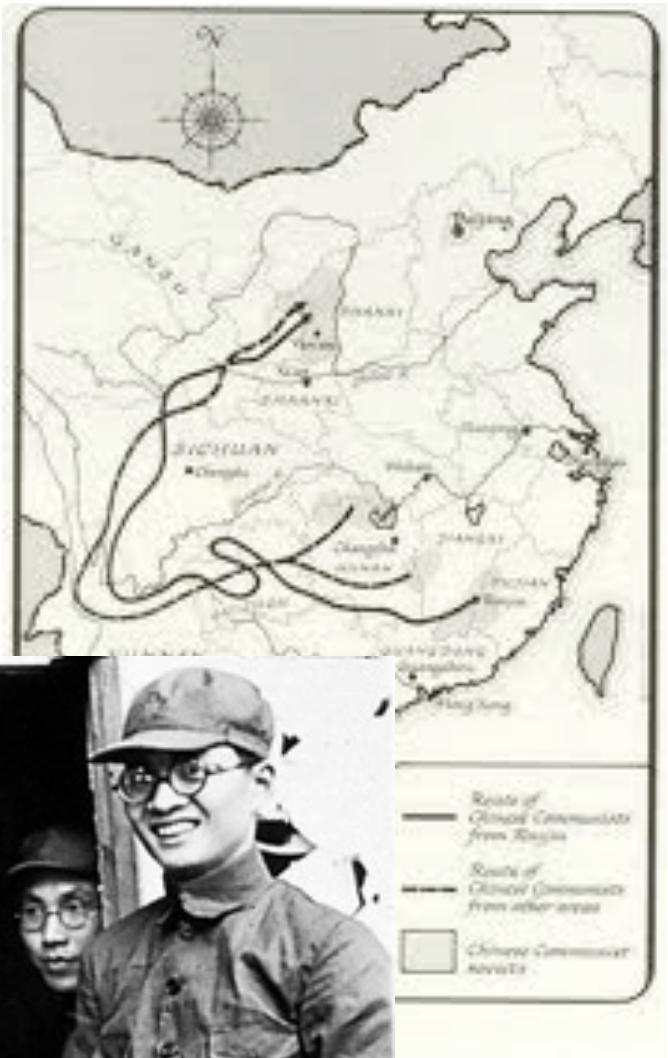
Krigsherreperioden i Kina 1916-1927

- Krigsherrene hadde intet politisk program, det handlet kun om maktkamper om territorier -> borgerkrig
- Nasjonalt var det økonomisk dårlige tider, hungersnød, flom og naturkatastrofer
- Industrialiseringen hadde kommet kort og Kina var i hovedsak et jordbruksland
- 1921: Kinas kommunistiske parti (KKP) ble dannet av en liten gruppe intellektuelle i Shanghai
- GMD som et "sosialistisk" parti mottok på lik linje med KKP støtte fra Comintern i deres felles kamp mot krigsherrene
- 1925: Sun Yat-sen dør og Chiang Kai-shek overtar makten – partiet går bort fra en sosialistisk retning
- 1926-27: felles Nordlig ekspedisjon mot krigsherrer, de to partier splittes opp og Chiang oppretter hovedstad i Nanjing



GMD mot KKP 1927-37

- KKP etablerte seg i Jiangxi, men var under stadig press fra GMD
- Valgte å forlate sitt baseområde i øst og vandre nordvestover i 1934
- "Den lange marsjen" varte frem til 1936, da en mindre del av den opprinnelige gruppen nådde frem til Yan'an i nordvest-Kina
- Mao Zedong trådte frem som leder av KKP i denne perioden
- I Yan'an kunne KKP konsolidere seg og etablere en mer helhetlig politisk agenda for Kina – og de fikk erfaring med rurale Kina
- 1927-1937 var en relativt fredelig tid med raske fremskritt i sentrale Kina, uberørt av Japans kontroll over Manchuria, med små politiske skritt og en del større økonomiske



Japans invasjon av Kina

- Japan hadde regelrett invadert Manchuria i 1931
- I Japan vokste målsetningen om østasiatisk dominans og GMDs økende kontroll i Kina ble sett på som en trussel
- Tropper ble så sendt sørover fra Manchuria i 1937, først til Beijing i juli, så til Shanghai og Nanjing i august -> Øst-Asia ble med dette de facto trukket inn i 2. verdenskrig
- Især ble okkupasjonen av Nanjing en svært blodig affære med så mange som 300 000 sivile drept på det grusomste – omtales gjerne som "Voldtekten av Nanjing"
- GMD og regjeringen flyktet vestover til Chongqing i 1938
- Den amerikanske atombomben mot Japan ble slutten for den japanske okkupasjonen – den japanske keiser kapitulerte 15/8-45
- Borgerkrig mellom KKP og GMD førte KKP til seier ("frigjøring") i 1949 – deres støtte i bondebefolkningen var avgjørende
- GMD måtte flykte til Taiwan



Folkerepublikken Kina

Noen hovedpunkter:

- 50-tallet: Folkekommuner, jordreformer, politiske kampanjer, planøkonomi
- 1958-59: Det store spranget fremover
- 1959: Russland og Kina bryter forbindelsene
- 1966-76: Kulturrevolusjonen, Firerbanden, Rødegardister
- 1971/79: Diplomatiske forbindelser med USA
- 1976: Mao Zedong og Zhou Enlai dør, jordskjelv i Tangshan
- 1981: Deng Xiaoping overtar og starter den åpne dørs politikk og økonomiske reformer (privatisering)
- 1989: Opptøyer på Den himmelske freds plass
- 1997: Hong Kong (og Macau) returnerer til Kina
- OL 2008, EXPO 2010, Nobels litteraturpris og –fredspris, Tibet og Xinjiang, økonomisk vekst, forurensing, MR

