

SEMESTERBOK

8. semester

Høst 2008

Kull V05



Det medisinske fakultet

Universitetet i Oslo

Innhold

1	VELKOMMEN TIL 8. SEMESTER!	3
2	SEMESTERLEDELSE OG PRAKTISK INFORMASJON	4
	2.1 SEMESTERLEDELSEN.....	4
	2.2 STUDIEINFORMASJON.....	5
	2.3 STUDENT-IT.....	5
	2.4 BEKREFTE UTDANNINGSPLAN.....	6
	2.5 SKIKKETHETSVURDERING.....	6
3	SEMESTERETS FAGLIGE INNHOLD	6
4	LÆRINGSMÅL	7
	4.1 OVERORDNET LÆRINGSMÅL I PSYKIATRI.....	7
	4.2 OVERORDNET LÆRINGSMÅL I ØYESYKDOMMER.....	8
	4.3 INTEGRERTE PSYKIATRISKE TEMAER.....	8
	4.4 TEMAUKKE OM AVHENGIGHET OG MISBRUK.....	10
	4.5 ØYESYKDOMMER.....	10
5	UNDERVISNINGS- OG LÆRINGSFORMER	13
	5.1 PRAKSISTJENESTE I PSYKIATRI.....	13
	5.2 ØYESYKDOMMER.....	13
6	LÆREMIDLER	14
7	EVALUERING/EKSAMEN	15
8	TIMEPLANEN	17
9	FAGLIGE KONTAKTPERSONER	34
10	PRAKTISKE PROSEDYRER	38
11	KARTSKISSER OG NYTTIG INFORMASJON	39
	11.1 AKER UNIVERSITETSSYKEHUS.....	39
	11.2 AKERSHUS UNIVERSITETSSYKEHUS (AHUS).....	40
	11.3 RIKSHOSPITALET.....	41
	11.4 ULLEVÅL UNIVERSITETSSYKEHUS.....	42
	11.5 AKER UNIVERSITETSSYKEHUS AVD KLINIKK FOR PSYKISK HELSE (TIDL GAUSTAD).....	43
	11.6 PSYKIATRISK AVD VINDEREN (DIAKONHJEMMET SYKEHUS), FORSKNINGSVEIEN 7.....	44
	11.7 MED BUSS OG BANE TIL UNDERVISNINGSSTEDENE.....	45
	11.8 NYTTIGE TELEFONNUMRE OG ADRESSER.....	46
12	ANNET	47
	12.1 VIKTIGE LOVER INNEN PSYKITARIEN.....	47
	12.2 PSYKISK HELSEVERNLOV.....	48

VELKOMMEN TIL 8. SEMESTER!

8. semester består av 20 uker, semesteret innledes med 3 uker avsatt til prosjektoppgaven. I prosjektoppgaveperioden er det ikke obligatorisk undervisning, og studentene har her muligheten til å disponere tiden selv. Se <http://www.med.uio.no/studier/medisin/oppgave/> for ytterligere informasjon om prosjektoppgaven. Deretter følger 16 uker med undervisning og en uke med eksamen. Semesterets faglige elementer er i hovedsak psykiatri og øyesykdommer.

Det meste av plenumsundervisningen foregår dette semesteret på Psykiatrisk avdeling på Vinderen (Diakonhjemmet sykehus), en del vil også foregå i auditorium Blått på Ullevål. Informasjon til kullet vil legges ut i "Mine studier". I tillegg vil noe bli slått opp utenfor auditoriet på Vinderen. Ellers blir det reising også dette semesteret, men vi har forsøkt å legge til rette for færrest mulig transportetapper hver dag.

I 8. semester inngår følgende fag: psykiatri, øyesykdommer, nevrobiologi, farmakologi, anatomi, patologi og allmenntilleggsmedisin. Semesterutvalget har jobbet sammen med fagpersoner fra de forskjellige fagene for å få til et fagintegrert og lærerikt semester.

Dere skal dette semesteret ut i en tre ukers praksisperiode, der dere skal ta del i dagliglivet ved en psykiatrisk institusjon. Kullet deles i to ved praksistjenesten. PBL-gruppe 6-12 har praksis kalenderuke 41 - 43, mens PBL-gruppe 1-5, og 13-14 har praksis kalenderuke 44 - 46. Praksisinstitusjonene er forskjellige, og spredt på sør- og østlandet. Dere vil få ulike erfaringer i praksistjenesten, men med en aktiv og positiv holdning er det gode muligheter for en spennende og lærerik praksistjeneste.

Vi ber om at du tar deg tid til å lese semesterboken grundig. Du finner mye viktig semesterspesifikk informasjon som presentasjon av nye læresteder, lovverk knyttet til psykiatrien, læringsformer og selvsagt: timeplanen.

Vi håper at alle får et lærerikt semester. Lykke til!

Med vennlig hilsen
Semesterutvalget for 8. semester

1 SEMESTERLEDELSE OG PRAKTISK INFORMASJON

2.1 Semesterledelsen.

Semesteret blir ledet av et eget utvalg for 8. semester.

Professor Stein Opjordsmoen Ilner (leder)
Psykiatrisk divisjon,
Ullevål universitetssykehus
0450 Oslo

Tlf 22 11 84 45
Fax 22 11 84 70
s.e.o.ilner@medisin.uio.no

Professor Tor Skomedal
Farmakologisk institutt
Rikshospitalet
0372 Oslo

Tlf. 22 84 02 57
Fax 22 84 02 02
tor.skomedal@medisin.uio.no

Førsteamanuensis Svein Ove Semb
Øyeavdelingen
Ullevål universitetssykehus
0450 Oslo

Tlf. 23 01 51 66
Fax 22 11 99 89
s.o.semb@medisin.uio.no

8. semester er ennå ikke tildelt en studentrepresentant

Semesterkoordinator

Førstekonsulent Lene Buer Blomqvist
Universitetsadministrasjonen for Aker,
Ullevål og Institutt for psykiatri
Søsterhjemmet
Ullevål universitetssykehus

Tlf. 22 84 46 52
Fax 22 84 46 51
lene.blomqvist@medisin.uio.no

Spørsmål som du ønsker å ta opp med semesterutvalget, kan du meddele til en av studentrepresentantene, til den som til enhver tid er semesterleder eller til et annet medlem av semesterutvalget. Adresser og telefonnummer finner du ovenfor. Spørsmål vedrørende den praktiske organiseringen av undervisningen, stilles til semesterkoordinator. Spørsmål angående praktisk organisering av eksamen rettes til førstekonsulent Mariann Olsen ved Studieseksjonen.

Semesterledelsen benytter studieportalen "Mine Studier" til å formidle informasjon om endringer i timeplanen m.v. Alle studenter plikter å sjekke beskjeder i studieportalen minst to ganger i uken.

Studieseksjonen - Det medisinske fakultet

Førstekonsulent Mariann Olsen
Domus Medica
Postboks 1018 Blindern
Tlf. 22 85 14 37
Fax 22 85 14 61
mariann.olsen@medisin.uio.no

Kontaktperson for prosjektoppgaven
Brit Bjune
Tlf. 22 85 14 24
brit.bjune@medisin.uio.no

Studentinfosenteret

2. etasje, Domus Medica, Gaustad
Tlf. 22 85 11 36

Studentveiledningen

2. etasje, Domus Medica, Gaustad
Tlf. 22 85 11 85

Kontaktpersoner ved seksjonene/fagene

Martin Furan
Seksjon Vinderen (psykiatri)
Tlf. 22 02 99 77
m.p.f.furan@medisin.uio.no

Ørjan Berg
Seksjon Aker, Gaustad (psykiatri)
Tlf. 22 92 36 50
orjan.berg@medisin.uio.no

Björg Rise
Seksjon for voksenpsykiatri, UUS
Tlf. 22 11 84 45
bjorg.rise@medisin.uio.no

Astrid Østerud
Øyeavdelingen, UUS
Tlf. 23 01 51 65
astrid.osterud@medisin.uio.no

Se kapittel 9 for oversikt over undervisningsledere.

2.2 Studieinformasjon

Hovedkanal for studieinformasjon ved Det medisinske fakultet er Studieportalen Mine Studier, <http://minestudier.uio.no>.

Fakultetet krever at du som student sjekker Mine studier minst to ganger i uken slik at du får med deg endringer i timeplanen og viktige meldinger fra studieadministrasjonen. Disse meldingene får du ikke andre steder. Har du problemer med innlogging, kontakt student-IT.

NB! Kun studieadministrative beskjeder gis i portalen. Beskjeder angående sosiale aktiviteter o.l. sendes til studentenes e-postadresse ved UiO. Alle studenter har tilgang til webmail, <http://webmail.uio.no>.

2.3 Student-IT

Informasjon om student-it ved fakultetet: <http://www.med.uio.no/it/student/>

På denne siden finner du bl.a. en oversikt over fakultetets PC-stuer med kontaktpersoner for brukerstøtte. Kontaktpersonene for PC-stuene gir brukerstøtte og har ansvar for maskinene. Gi beskjed til dem hvis noe ikke fungerer som det skal! Kontakt brukerstøtte på PC-stuen der du

normalt har undervisning.

IT-hjelp utenom fakultetets åpningstider og hjelp med hjemme-PC:

Fakultetet har ikke støtte for studenters hjemmemaskiner. UiO har imidlertid en del sentrale it-tjenester som er tilrettelagt for studenters hjemmebruk: <http://www.usit.uio.no/it/hjemmekontor/>

Informasjonsteknologi - brukerstøtte:

Spørsmål kan rettes til Houston (USITs veiledningstjeneste): houston@usit.uio.no

Se: <http://www.usit.uio.no/it/houston/>

2.4 Bekrefte utdanningsplan

Gå inn på denne adressen:

<http://www.med.uio.no/studier/semesterbok/semreg.html>

2.5 Skikkethetsvurdering

Kunnskapsdepartementet har 30. juni 2006 fastsatt forskrift om skikkethetsvurdering i høyere utdanning.

Skikkethetsvurdering etter lov om universiteter og høyskoler § 4-10 har tidligere omfattet lærerutdanninger, men utvides nå til også å omfatte nærmere angitte helse- og sosialfagutdanninger, deriblant profesjonsstudiet i medisin.

Den løpende skikkethetsvurderingen skal foregå gjennom hele studietiden. Dette er blant annet begrunnet ut i fra hensynet til pasienter og klienter som studentene er i kontakt med. Den enkelte students skikkethet skal vurderes løpende både i den teoretiske og den praktiske delen av studiet.

For mer informasjon, se: <http://www.med.uio.no/studier/medisin/regler/skikkethet.xml>

3 SEMESTERETS FAGLIGE INNHOLD

Faglige elementer

Semesteret består av 3 uker med prosjektoppgave, 16 uker undervisning og 1 uke eksamen.

Følgende fag inngår: psykiatri, øyesykdommer, nevrobiologi, farmakologi, anatomi, patologi og allmennmedisin

Organisering i fag og hovedtemaer

Undervisningen omfatter fire hovedtemaer:

1. Integrerte psykiatriske temaer (6 ukekvivalenter)
2. Psykiatrisk praksistjeneste (3 uker)
3. Avhengighet og misbruk (1 ukekvivalenter)
4. Øyesykdommer (4 ukekvivalenter)

De tilhørende basalfagene omfatter 2 ukekvivalenter.

Psykatri inngår i hovedsak i hovedtemaet *Integrerte psykiatriske temaer*, men bidrar også til *Avhengighet og misbruk* (psykiatriske aspekter ved misbruk). Dessuten inngår den psykiatriske smågruppeundervisning med pasient (basisgruppe) i 10 av undervisningsukene. 3 uker er avsatt til praksis ved en psykiatrisk institusjon.

Øyesykdommer utgjør semesterets andre hovedtema.

Nevrobiologi finner man i *Integrerte psykiatriske temaer* (nevrokjemiske og andre biologiske årsaksfaktorer) og i *Avhengighet og misbruk* (virkningsmekanismer).

Farmakologi deles mellom begge hovedtemaene. I *Integrerte psykiatriske temaer* (en systematisk gjennomgåelse av de psykofarmakologiske hovedgrupper), i *Avhengighet og misbruk* (virkningsprinsipper ved avhengighetsskapende stoffer) og i *Øyesykdommer* (oftamologiske medikamenter).

Allmenntilstand inngår i hovedsak i hovedtemaet *Integrerte psykiatriske temaer* (håndtering av psykiske lidelser i 1. linjetjenesten, med vekt på komplekse psykososiale problemer, angst, depresjon, somatisering, ”den vanskelige pasient”), men bidrar også til hovedtemaene *Avhengighet og misbruk* (håndtering av misbruksproblemer i 1. linjetjenesten, i noen grad også samfunnsmedisinske aspekter ved avhengighet). Videre bidrar allmenntilstand til temaet *Øyesykdommer* (opptak av anamnese og undersøkelse av pasient med rødt øye, behandling/håndtering av ulike årsaker til rødt øye, behandling av konjunktivitt, keratitt, iridocyklitt og akutt glaukom).

Patologi bidrar i hovedtemaet *Øyesykdommer* (grunnleggende kjennskap til de vanligste infeksjoner, ervervede degenerative/reaktive tilstander samt svulster i øye, conjunktiva, orbita og tåreveier)

Anatomi bidrar i hovedtemaet *Øyesykdommer* (oversikt øye og histologi).

4 LÆRINGSMÅL

4.1 Overordnet læringsmål i psykiatri

Gjennom undervisningen skal studentene få kunnskap om det biologiske, psykologiske og sosiale grunnlaget for atferd, om psykiske lidelser og om rusmiddelproblematikk. Videre skal studentene tilegne seg kunnskaper, holdninger og ferdigheter vedrørende undersøkelses-, behandlings- og rehabiliteringsmetoder som er relevante på disse områdene. Undervisningen tar sikte på å integrere kunnskap om alle aldersgrupper.

Studentene skal utvikle en forståelse av psykiske tilstander og plager og deres behandling. Studentene skal erverve nødvendige kunnskaper, ferdigheter og innsikt for å kunne håndtere disse i 1. linjetjenesten. Kunnskapsnivået skal likevel ikke begrenses til det som er nødvendig for behandling i 1. linjetjenesten. Det skal omfatte kunnskaper som er nødvendige for å forstå sentrale psykopatologiske mekanismer og grunnlaget for spesialistbehandling.

Holdningsmål:

- Vise innlevelse med pasienten, uavhengig av dennes alder, kjønn, intelligens, sosiale/kulturelle/etniske/religiøse bakgrunn og kliniske tilstand.
- Holde en hensiktsmessig balanse mellom avstand og nærhet, innlevelse og observasjon, i forhold til pasienten.

- Vise vilje og forståelse til å ta i betraktning både psykologiske og somatiske aspekter ved en medisinsk lidelse, og pasientens/lidelsens sosiale kontekst.
- Vise respekt for pasienten og dennes familie, uansett type lidelse eller problem det søkes hjelp for, inkludert pasientens/familiens egen forståelse av lidelsens karakter og årsaker.
- Støtte opp om pasienten (og hans/hennes familie) som aktivt samarbeidende personer i behandling/løsning av lidelse/problem.
- Ha en holdning hvor pasientens familie/sosiale nettverk er subjekt i seg selv og ikke bare hjelpere/problem i forhold til primærpasienten.
- Foreta om nødvendig aktiv oppsøking for pasienter som på grunn av lidelsens karakter og/eller mangel på ressurser ikke selv ivaretar sine behov for hjelp.
- Ha en holdning som innebærer refleksjon og erkjennelse av konfliktfylte valg i forhold til pasientens behov og verdier.

4.2 Overordnet læringsmål i øyesykdommer

Etter å ha gjennomgått undervisningen i øyesykdommer skal studentene

- Kunne gjøre rede for øyets og synsbanenes struktur og funksjon:
- Kunne ta opp en anamnese og utføre klinisk undersøkelse slik den gjøres i allmennpraksis i øyesykdommer
- Kunne gjøre rede for den diagnostiske betydning av symptomer og funn for sykdommens mulige årsaker og angi og begrunne behandling og prognose for de vanligste øyesykdommer i allmennpraksis

4.3 Integreerte psykiatriske temaer

LÆRINGSMÅL

Kunnskapsmål

Symptomer/tilstandsbilder/diagnoser/klassifisering:

- Kjenne hovedgruppene av psykiske lidelser og utviklingsforstyrrelser, hvordan disse klassifiseres og hvordan disse fremtrer i allmennpraksis, herunder organiske / nevropsykiatriske lidelser, funksjonelle psykoser, affektive lidelser, angstlidelser, personlighetsforstyrrelser, spiseforstyrrelser, psykosomatiske lidelser, hyperkinetiske forstyrrelser, atferdsforstyrrelser og følelsesmessige forstyrrelser oppstått i barndom og psykisk utviklingshemming.
- Kjenne godt til de viktigste symptomer og funn, både ved de vanligste og alvorligste psykiske forstyrrelser fra barndom til alderdom.

Epidemiologi:

- Kjenne til omfang av de viktigste psykiske lidelser i befolkningen.

Forståelse:

- Kjenne til hovedtrekkene i bio-psyko-sosial forståelsesmodell og hvordan en slik bio-psyko-sosial modell kan belyse utvikling, forekomst og forløp av psykiske lidelser og hvordan sykdomsbilder utvikler og endrer seg i livsløpet.
- Ha kjennskap til hvilke faktorer som påvirker livskvalitet hos personer med alvorlige og langvarige psykiske lidelser.

- Ha kjennskap til hvilke faktorer som påvirker barns mulighet til å utvikle seg i samsvar med egne ressurser.
- Ha kjennskap til grunnlaget for ulike emosjonelle uttrykk (herunder aggressiv atferd).

Forebygging og helsefremming:

- Kjenne til modeller og hovedprinsipper for forebygging og fremming av psykisk helse, på individ-, nettverks- og (lokal-) samfunnsnivå.

Anvendelse av lovverket i forhold til barn og voksne:

- Ha kjennskap til "Lov om psykisk helsevern", med særlig vekt på øyeblikkelig hjelp, tvangsinnleggelse, kontrollordninger og rettssikkerhet for psykiatriske pasienter.

Psykofarmaka:

- Ha innsikt i aktuelle psykofarmakas virkningsmekanisme og kjenne til deres effekter, bivirkninger, indikasjoner og kontraindikasjoner, begrensninger og hva som er realistiske målsetninger: med særlig vekt på kjennskap til behandling med psykofarmaka ved psykoser, affektive lidelser og angsttilstander, både hos barn og voksne.
- Kjenne til indikasjoner og kontraindikasjoner for psykofarmakabehandling av barn.

Psykologiske og sosiale behandlingsmetoder:

- Kjenne til indikasjoner-, viktige prinsipper-, begrensninger – og hva som er realistiske målsetninger for psykologisk behandling.
- Kjenne til betydning av samarbeid med familie og øvrige sosialt nettverk ved behandling av psykiske lidelser.
- Kjenne til betydningen av belastningssituasjoner ved behandling av psykiske lidelser.
- Kjenne til praktiske forskjeller på støttetterapi og innsiktsterapi.
- Kjenne godt til organisering og langtidsoppfølging av pasienter med langvarige og residiverende psykiske lidelser (vedlikeholdsbehandling).
- Kjenne til bruk av selvhjelpsgrupper i relasjon til personer med psykiske problemer.

Ferdighetsmål:

- Kunne etablere den nødvendige kontakt og kommunikasjon med pasienten (og dennes familie) for å kunne gjennomføre en klinisk psykiatrisk undersøkelse, uavhengig av pasientens alder, kjønn, intelligensnivå, kulturell/etnisk/sosial bakgrunn og klinisk tilstand.
- Kunne gjennomføre et anamneseopptak som gir tilstrekkelig oversikt over pasientens bakgrunn, gjennomføre en undersøkelse av psykisk status presens og på bakgrunn av disse kunne stille en diagnose.
- Kunne gjenkjenne de følelser pasienten (og dennes familie) vekker i en slik at en kan bruke disse følelsene til å forstå og mestre pasient-legeforholdet og hvordan man selv som person påvirker den informasjon man får fra pasienten.
- Kunne vurdere alvorlighetsgrad av psykiske lidelser, spesielt suicidalitet, dybde av depresjon, fare for andre.
- Kunne vurdere og kjenne til hvordan man håndterer vold og trusler i møte med truende pasient/pårørende.
- Kunne vurdere belastning på familie og sosialt nettverk ved omsorg for familiemedlem med psykisk lidelse.
- Kunne vurdere betydning av psykososiale faktorer for sykdomsbildet og sykdomsforløp: herunder betydning av samspill i familie/sosialt nettverk for utvikling og opprettholdelse av psykisk lidelse.
- Kunne gjennomføre behandling med psykofarmaka.

- Kunne gjennomføre behandlinger med psykologiske metoder.
- Kunne gjennomføre foreldrerådgivning ved psykiske lidelser hos barn.
- Kunne informere og forklare pasient og pårørende om aktuell psykisk lidelse og behandlingsoalternativer.
- Kunne delta i/sette i verk samarbeid mellom ulike behandlere omkring personer med alvorlige psykiske lidelser.

4.4 Temaue om avhengighet og misbruk

LÆRINGSMÅL:

- Kjenne til de viktigste rusmidler, inklusive virkningsprinsippene for de ulike grupper av avhengighetsskapende medikamenter og rusmidler.
- Kjenne til og gjøre rede for hva avhengighet består i og hvordan den arter seg, herunder abstinenssyndromer.
- Kjenne til de medisinske, psykologiske og sosiale (samfunnsmessige) konsekvenser av rusmiddelmisbruk og medikamentavhengighet.
- Kjenne til farmakologiske/medikamentelle aspekter i behandling av avhengighet.
- Kjenne til psykologiske og sosiale behandlingsformer som brukes ved rusmiddelmisbruk og medikamentavhengighet.
- Kjenne til spesielle problemer forbundet med forskrivning av avhengighetsskapende medikamenter i allmennpraksis.

4.5 Øyesykdommer

LÆRINGSMÅL:

Studentene skal kunne utføre:

A Opptak av relevant anamnese

B Undersøkelse

- 1) Visusbestemmelse hos voksne
- 2) Subjektiv refraksjonering (sfæriske glass)
- 3) Synsfelt med konfrontasjonsmetode (a m Donders)
- 4) Øyenes stilling, leie og bevegelse (latent, manifest og paralytisk strabisme)
- 5) Evertering av øyelokk og prinsipper for fjerning av fremmedlegmer fra cornea/conjunktiva
- 6) Corneasensibilitet
- 7) Øyets fremre segment med pennelykt og spaltelampe, fluoresceinfarging
- 8) Pupillefunksjon og øyets medier i gjennomfallende lys (rød refleks)
- 9) Direkte oftamoskopi
- 10) Øyets trykk ved palpasjon

Kunnskapsmål

1. Studenten skal kunne gjøre rede for øyets og synsbanenes struktur og funksjon:
 - øyeple, øyelokk, tåreveier og orbita

- øyets optiske apparat, synsfelt, synsstyrke, sentralt og perifert syn
- retina: celletyper og signalmekanismer, transduksjon i fotoreseptorer
- spektralfølsomhet, synspigmenter, mørkeadaptasjon, skotopisk og fotopisk syn
- reseptoriske felt og responsegenskaper til celler i retina og sentralnervesystemet
- fargesyn: kjemiske og nervøse mekanismer
- funksjonell arkitektur og retinotopisk organisasjon i synsbanene
- hjernebark: visuelle områder, spesialisering, persepsjon
- plastisitet: kritiske perioder, reorganisering etter skader
- pupillerfleks og akkomodasjonsrefleks
- kontroll av øyebevegelser

2. Studenten skal ha kjennskap til følgende:

- akkomodasjonsevne/presbyopiforandring
- samsyn og suppresjon
- synsfelt med kampimetri og automatisk perimetri
- synsfeltdefekter ved skade/sykdommer relatert til øye og synsbaner
- billeddiagnostisk undersøkelse av øyet inkl. ultralyd, røntgen, CT og MR
- applanasjonstonometri
- undersøkelse med autorefraktor
- hva som kan gjøres hos en optiker
- fargesyn

3. Studenten skal gjøre rede for symptomer, diagnostikk, forløp, behandling og henvisning av følgende tilstander:

- Conjunctiva med omgivelser
- bakterielle, virale og allergiske betennelser
- ervervede forandringer (pinguecula, pterygium, tumores)
- utslett og betennelsestilstander i øyelokket
- stillingsanomalier i øyelokkene (ectropium, entropium)
- tumores på øyelokket
- hordeolum (sti)/ chalazion (talgkul)
- lagophthalmus/tarsoraphi

- Cornea

- betennelser (keratitt)
- erosjon/ rusk
- UV-skader
- komplikasjoner ved bruk av kontaktlinser
- andre (arcus senilis, keratoconus)

- Sclera

- Scleritt/ episcleritt

- Linse

- kongenitt og senil katarakt
- etterstær
- komplisert katarakt (sekundært til andre øyesykdommer)
- cataracta consecutiva (sekundært til andre sykdommer)
- traumatisk katarakt

- Forkammer
 - medfødt glaukom
 - åpenvinklet glaukom
 - trangvinklet glaukom
 - sekundære glaukomer

- Uvea
 - fremre og bakre uveitt (idiopatiske)
 - uveitt med system sykdommer (Bechterew/rheumatiske lidelser)
 - endophtalmitt

- Retina
 - netthinneløsning
 - retinopati ved system sykdommer (diabetes, hypertensjon)
 - degenerative sykdommer (myopi, retinitis pigmentosa, makuladegenerasjon)
 - retinopati ved prematuritet (ROP)
 - tumores (choriodale melanomer/metastaser)
 - sentral-/gren- arterie-/vene-okklusjon

- Orbita
 - endokrin exophthalmus/myopati
 - vaskulære lidelser
 - skader
 - tumores

- Tåreveier
 - Tåresekkbetennelse, stenoser, nedsatt tåreproduksjon og tåreflod

- Strabisme
 - konkomiterende og ikke-konkomiterende strabisme
 - latent og manifest strabisme
 - diplopi

- Synsproblemer/refraksjonsfeil
 - presbyopi
 - amblyopi
 - hjelpemidler til svaksynte (Hjelpemiddelsentralen)
 - synskontakt/ Blindforbundet
 - sosial/praktisk blindhet
 - funksjonell synsreduksjon
 - refraktiv kirurgi

- Skader
 - mekaniske, kjemiske og strålebetingede skader av bulbus
 - hode og ansiktsskader

- Nevro-oftalmologiske tilstander
 - papilleødem
 - opticusnevridd
 - opticusatrofi

- vaskulære lesjoner (arteritis temporalis)
- pupilleforandringer
- nystagmus
- intrakraniell affeksjon av synsbanene
- amaurosis fugax/carotisstenose
- migrene

5 UNDERVISNINGS- OG LÆRINGSFORMER

Det er viktig at studentene går inn på web-adressen under og orienterer seg om undervisningen på semesteret. **Se:** <http://www.uio.no/studier/emner/medisin/med/MEDSEM8R/h08/> Gruppeinndelingen er klar rett før semesterstart, og kunngjøres i "Mine studier".

Oversikt over PBL-veiledere finner du her: <http://www.uio.no/studier/emner/medisin/med/MEDSEM8R/h08/undervisning/PBL-veiledere-h08.pdf>

Oversikt over basisgruppelærere finner du her: <http://www.uio.no/studier/emner/medisin/med/MEDSEM8R/h08/undervisning/basisgrupper-h08.pdf>

Taxi til Ahus:

Dager med undervisning både i Oslo og på Ahus dekker fakultetet drosje én vei. Tidligere erfaringer tilsier at forhåndsbestilte drosjer ikke benyttes. **Ahus-gruppene må derfor gi beskjed til semesterkoordinator om de ønsker å benytte seg av dette tilbudet.**

5.1 Praksistjeneste i psykiatri

Alle studentene skal gjennom en 3 ukers praksisperiode i psykiatri hvor man utplasseres i en psykiatrisk avdeling. Her skal man delta i avdelingens daglige rutiner, alle studenter tildeles en veileder. Praksisstedene er spredt på Sør- og Østlandet. Reiseutgifter i tilknytning til praksistjeneste utenfor Oslo bygrense refunderes med rimeligste kollektive transportmiddel (husk studentrabatt). Bilbruk dekkes ikke direkte, men godtgjøres v.h.j.a. rimeligste kollektive alternativ. Der ukependling er nødvendig overnatter studentene i hybler/leiligheter sykehuset stiller til disposisjon. Gi beskjed til semesterkoordinator om du ønsker å benytte deg av overnattingstilbudet.

En av dagene i praksisperioden er avsatt til **barnepsykiatrisk dag**. Kullet fordeles i grupper og besøker en barne- og ungdomspsykiatriskavdeling i Oslo-området (inkl. Romerike, Follo og Drammen). Praksistjenesten (inkl. barnepsykiatrisk dag) er obligatorisk. Mer informasjon om praksistjenesten finnes på <http://www.med.uio.no/ipsy/Studier/praksis.html>.

Kullet skal før semesterstart danne et utvalg som skal organisere fordelingen av praksisplasser. Ved semesterstart får utvalget en liste med praksisplasser av semesterkoordinator, utvalget arrangerer fordelingen v.h.j.a. loddrekning. Semesterkoordinator orienterer utvalget om studenter som har fått innvilget særplass av Studieseksjonen, kriteriene for særplass finnes på http://www.med.uio.no/ipsy/Studier/Retningslinjer_for_valg_av_praksisplass.pdf. Utvalget må sørge for at de med særplass får velge blant plassene i Oslo-området, alternativt andre geografiske områder det er søkt om (gitt at det tilbys plasser i det aktuelle området).

5.2 Øyesykdommer

De kliniske smågruppene i øyesykdommer er mindre enn PBL- og basisgruppene i psykiatri. Det benyttes derfor en annen gruppeinndeling; gruppe 15-32. Det er til sammen 18 grupper i øyesykdommer. Hver student må m.a.o forholde seg til to gruppenummer. Gruppe 15-19, 27 - 30 tilsvarer pbl-gruppe 1-5, 13-14. Gruppe 20-26, 31 - 32 tilsvarer pbl-gruppe 6-12.

Oftalmoskop og pennelykt må medbringes til alle kliniske smågrupper og seminar. I tillegg til de kliniske smågruppene er også seminarene obligatoriske. Fravær regnes separat for de to undervisningsformene, se mer informasjon i fremmøteboken. Hver enkelt må selv sørge for at lærer signerer i fremmøteboken, samt at boken er levert til semesterkoordinator før skriftlig eksamen. Ved manglende innlevering eller for mye fravær får man ikke gå opp til eksamen.

Obligatorisk journalopptak

Hver student må ta opp en journal i øyesykdommer i løpet av semesteret. Ordningen gjennomføres slik:

To studenter kan undersøke pasient og skrive journal sammen. Det skal foreligge en skriftlig journal som enten lærer ved avdelingen eller klinisk stipendiat leser og gir tilbakemelding på. Godkjenningen markeres ved signatur av lærer / klinisk stipendiat i fremmøtebok for obligatorisk undervisning i øyesykdommer. Den skriftlige journalen skal ikke være pasientens offisielle journal. Studentene skal skrive journalen selv enten for hånd eller på PC.

Øyeseminarenes innhold

Seminar introduksjon.

Seminar 1:Funksjon. Visusbestemmelse hos voksne, Subjektiv refraksjonering, Synsfelt (a. m. Donders), Øynenes stilling, leie og bevegelighet.

Seminar 2: Undersøkelse av øyets fremre del. Corneasensibilitet, Evertering av øyelokk, prinispper for fjerning av fremmedlegemer fra cornea og conjunktiva, Mikrobiologisk prøve fra conjunctiva, Pupillefunksjon, Øyets fremre segment med pennelykt og spaltelampe, flouresceinfarging, Øyets trykk ved palpasjon.

Seminar 3: Undersøkelse av øyets bakre del. Øyets medier i gjennomfallende lys (rød refleks), oftalmoskopi.

Seminar 4: Kasuistikker illustrert med slides.

6 LÆREMIDLER

a) Anbefalt litteratur

Se: <http://www.ub.uio.no/umh/litteratur/medisin>

b) Nettbaserte læremidler

Se: <http://www.med.uio.no/studier/medisin/nettlaere.html>

c) Bildedatabase øye

Se: <http://wo.uio.no/as/WebObjects/medark.woa/wa/searchPage?arkiv=4>

7 EVALUERING/EKSAMEN

Sluttevaluering for semesteret

Hvert enkelt semester skal evalueres annethvert år ved at et spørreskjema fylles ut av studentene i slutten av semesteret. Spørreskjemaet har generelle spørsmål om studiesituasjonen og spesifikke spørsmål om semesteret. Formålet med evalueringen er å avdekke svake og sterke sider ved semesteret for å sette i verk (eventuelle) tiltak som kan bedre studiekvaliteten. Det er satt av tid i timeplanen til gjennomføring av evalueringen.

Eksamensregler, gyldig forfall

Utfyllende regler til Forskrift om avleggelse og gjennomføring av eksamener og prøver ved Universitetet i Oslo for graden cand.med. ifølge studieplanen av 1996 § 11:

Studenter uten gyldig forfall til eksamen kan ikke fremstille seg til utsatt prøve, og må gå ned et kull. Følgende studenter får gå opp til utsatt prøve (kontinuasjons-eksamen):

- a) Studenter som blir syke før eksamen starter (må legitimeres med legeattest)
- b) Studenter som blir syke under eksamen (studenten må umiddelbart henvende seg til Helsetjenesten, Blindern)
- c) Studenter som får «ikke bestått» til ordinær eksamen
- d) Studenter med andre tungtveiende grunner, f.eks. dødsfall i nær familie

Informasjon om poengsum ved skriftlige eksamener.

Fakultetsstyret vedtok i juni 2005 å opprettholde karaktersystemet bestått/ikke-bestått. Det innføres imidlertid i tillegg en uoffisiell poenggivning ved skriftlig eksamen. Begrunnelsen for dette tiltaket er ønsket om bedre tilbakemelding til studentene om prestasjon på skriftlige eksamener. Poengsummen vil ikke bli påført vitnemålet og kan ikke innklages.

Maksimum poengsum er 100. Beståttgrensen er 65. De som får "ikke-bestått", vil fortsatt få tilsendt en skriftlig begrunnelse utarbeidet av eksamenskommisjonen.

I noen semestre (1., 7., 8., 9. og 10. semester) er oppgavene vanligvis inndelt i forskjellige deler/fag (maks fire fag). Det kreves at alle deler/fag er bestått. Det kan derfor i noen få tilfeller oppstå en situasjon hvor studenten får en poengsum over beståttgrensen, men som likevel får karakteren "ikke-bestått" fordi studenten ikke har god nok besvarelse i en del/et fag.

For ytterligere informasjon om eksamen, se: <http://www.med.uio.no/studier/eksamen/medisin/>.

Skriftlig eksamen for MEDSEM8R holdes **mandag 12. januar 2008, kl. 09.00-14.00**, kalenderuke 3 2009. Eksamen avholdes på lesesal/pc-stue, seminarrom i Harald Schjelderups hus. Dere skal møte utenfor lesesalen. Adr.:Forskningsveien 3A, 0373 Oslo (inngang 2).

Dette er en integrert skriftlig eksamen med separate oppgaver som tester kunnskaper i de fagene som inngår i semesteret (psykiatri og øyesykdommer med tilhørende basalfag og parakliniske fag) i henhold til fagenes læringsmål. Studentene må bestå begge fag for å totalt oppnå karakteren bestått på skriftlig eksamen. Dersom studenten stryker i en del, må vedkommende avlegge kontinuasjonseksamen for begge deler og oppnå bestått i begge fag ved ny eksamen. Studiedekanen har bestemt at vektning av det skriftlige eksamensoppgavesettet i 8. semester skal

være som følger: øye med tilhørende basalfag en tredel, psykiatri to tredeler. Tillat hjelpemiddel til eksamen: norsk rettsrivningsordbok.

Muntlig eksamen holdes samme uke som skriftlig eksamen. En tredel av studentene kommer opp i øyesykdommer og to tredeler i psykiatri, inkludert barnpsykiatri og rettspsykiatri. Fordelingen skjer etter loddtrekning. Studentene får vite hvilken dag de skal ha muntlig eksamen en uke før eksamen, og faget de skal opp i dagen før eksamen, kl 0900. Studentene som skal ha muntlig eksamen tirsdag får vite hvilket fag de skal opp i fredag ettermiddag, kl 1500. Listene slås opp i glassmonteret, 2. etasje, Domus Medica, på kulltavlen på Rikshospitalet, på oppslagstavle v/ auditorium NN6 Ahus og på oppslagstavle i lab. bygg på UUS.

Tidligere eksamensoppgaver og veiledninger finner du via Studieportalen eller på:

<http://www.med.uio.no/studier/eksamen/medisin/oppgaver.xml>

Når sensuren har falt, finner du opplysninger på StudentWeb (<http://www.uio.no/>) under *Innsyn: Eksamensresultat* på menyvalgsiden. Du må oppgi fødselsnummer og PIN-kode.

8 TIMEPLANEN

Forklaring til forkortelsene i timeplanen:

RH:	Rikshospitalet
PBL:	Problembasert læring
UUS:	Ullevål universitetssykehus
AUS:	Aker universitetssykehus HF
FHH:	Fredrik Holst hus, Ullevål universitetssykehus
DM:	Domus Medica, Preklinisk bygg, Gaustad
Aud Vinderen:	Auditoriet i 1. etg. Psykiatrisk klinikk, Vinderen. Forskningsveien 7.

18.8. – 5.9.2008

Semesterets 3 første uker er avsatt til arbeid med prosjektoppgaven. Studentene disponerer tiden selv.

Uke 08-04:
Innføring i psykiatri.
 Kalenderuke 37

PBL-oppgave: Ingen

mandag 08.09.08

09:30-10:15	Generelt	Innføring til semesteret		Aud Vinderen	Alle
10:30-11:15	Psykiatri (Fo)	Innføring i psykiatri	Martinsen, Egil Wilhelm	Aud Vinderen	Alle
11:45-13:45	Psykiatri (se)	Å være bruker og pårørende i psykiatrien		Aud Vinderen	Alle

tirsdag 09.09.08

08:30-10:15	Psykiatri (Fo)	Psykofarmakologiske hovedgrupper	Andreassen, Ole Andreas	Aud Vinderen	Alle
10:30-12:15	Nevrologi og psykiatri (se)	Utviklingsperspektiv på hjerne og adferd - fra basalfag til barnepsyk.	Gjevik; Brodal	Aud Vinderen	Alle
12:45-13:30	Psykiatri (fo)	Psykotterapi generelt	Høglend, Per	Aud Vinderen	Alle

onsdag 10.09.08

Studiedag

Alle

torsdag 11.09.08

08:30-11:15	Psykiatri (kl)	Basisgruppe		Egen liste	13
13:15-16:00	Psykiatri (kl)	Basisgruppe		Egen liste	1-12, 14

fredag 12.09.08

08:30-10:15	Psykiatri (Fo)	Schizofreni og relaterte psykoser	Opjordsmoen, Stein E.	Aud Vinderen	Alle
10:30-12:15	Farmakologi og toksikologi, Psykiatri(Fo)	Farmakologiske virkningsprinsipper og bruk av antipsykotika	Skomedal; Opjordsmoen	Aud Vinderen	Alle

Uke 08-05:
Affektive lidelser.
 Kalenderuke 38

PBL-oppgave: Deprimert

mandag 15.09.08

08:30-10:15	Psykatri (fo) Depresjoner	Malt, Ulrik	Aud Vinderen	Alle
10:30-13:15	Farmakologi og toksikologi(Fo) Virkningsmekanismer for sedativa, anxiolytika og antidepressiva	Skomedal, Tor	Aud Vinderen	Alle
14:30-16:00	PBL Deprimert		Egen liste	1-14

tirsdag 16.09.08

08:30-10:15	Psykatri (Fo) Angst, tvang, fobi	Martinsen, Egil Wilhelm	Aud blått Øye UUS	Alle
10:30-11:15	Psykatri (Se) Bruk av selvutfyllingsskjema og rating scales i psykiatrien	Falkum, Erik	Aud blått Øye UUS	Alle
11:45-13:30	Øyesykdommer(fo) Øye -klin/1: introduksjon	Nicolaissen, Bjørn	Aud blått Øye UUS	Alle

onsdag 17.09.08

Studiedag

Alle

torsdag 18.09.08

08:30-11:15	Psykatri (kl) Basisgruppe		Egen liste	13
08:30-10:00	PBL Deprimert		Egen liste	1-12, 14
12:00-13:30	PBL Deprimert		Egen liste	13
13:15-16:00	Psykatri (kl) Basisgruppe		Egen liste	1-12, 14

fredag 19.09.08

08:30-09:15	Psykatri (Fo) Nevropsykiatriske lidelser	Opjordsmoen, Stein E.	Aud blått Øye UUS	Alle
09:30-10:15	Medisinske atferdsfag(Fo) Stress	Weisæth, Lars	Aud blått Øye UUS	Alle
10:30-12:15	Anatomi (Fo) Histogjennomgang øye - introduksjon	Danbolt, Niels Chr.	Aud blått Øye UUS	Alle
12:45-14:30	Øyesykdommer(fo) Øye -klin/2: rødt øye, conjunctiva, sklera	Nicolaissen, Bjørn	Aud blått Øye UUS	Alle

**Uke 08-06:
Rettspsykiatri og barnepsykiatri.**PBL-oppgave: Når alle har det vanskelig, del 1
Du finner et sammendrag av "Psykisk helsevernlov" i semesterboken, kap 12.2.**Kalenderuke 39****mandag 22.09.08**

08:00-09:45	Anatomi (Fo) Øyet - oversikt	Danbolt, Niels Chr.	Aud A1.1001 DO	Alle
10:00-13:45	Fysiologi og nevrofysiolog(ku) Sansefysiologi	Heggelund; Etholm	Blodkurssal Rom 1150 DM	20-26, 31-32
14:30-16:00	PBL Når alle har det vanskelig. Del 1		Egen liste	1-14

tirsdag 23.09.08

08:30-13:15	Psykiatri, medisinsk etikk(Se) Rettspsykiatri og etikk	Østberg; Solbakk; Nortvedt	Store auditorium DM	Alle
-------------	--	----------------------------	---------------------	------

onsdag 24.09.08

	Studiedag			6-12
08:30-12:15	Fysiologi og nevrofysiolog(ku) Sansefysiologi	Heggelund; Etholm	Blodkurssal Rom 1150 DM	15-19, 27-30

torsdag 25.09.08

08:30-11:15	Psykiatri (kl) Basisgruppe		Egen liste	13
08:30-10:00	PBL Når alle har det vanskelig. Del 1		Egen liste	1-12, 14
12:00-13:30	PBL Når alle har det vanskelig. Del 1		Egen liste	13
13:15-16:00	Psykiatri (kl) Basisgruppe		Egen liste	1-12, 14

fredag 26.09.08

08:30-10:15	Psykiatri (Fo) Klassifikasjon og epidemiologi for barn og ungdom	Grøholt, Berit	Aud blått Øye UUS	Alle
10:30-11:15	Psykiatri (Fo) Intervju med barn og familie	Diseth, Trond H.	Aud blått Øye UUS	Alle
11:30-12:15	Psykiatri (Fo) Psykiske traumer, PTSD og dissociative lidelser	Weisæth, Lars	Aud blått Øye UUS	Alle
12:45-14:30	Øyesykdommer(fo) Øye -klin/3: brytningsfeil, refraksjon, refraktiv kirurgi	Zetterstrøm, Charlotta	Aud blått Øye UUS	Alle

Uke 08-07:
Øyesykdommer.
 Kalenderuke 40

PBL-oppgave: Ingen

mandag 29.09.08

08:30-10:15	Øyesykdommer(fo) Øye -klin/4: øyelokk, tåreveier, ytre tumorer	Semb, Svein O.	Aud blått Øye UUS	Alle
10:30-12:15	Øyesykdommer(fo) Øye -klin/5: orbita, skader	Semb, Svein O.	Aud blått Øye UUS	Alle
12:45-14:30	Øyesykdommer(fo) Øye -klin/6: en synshemmets hverdag	Nicolaissen, Bjørn	Aud blått Øye UUS	Alle

tirsdag 30.09.08

08:30-10:15	Øyesykdommer(fo) Øye -klin/7: cornea	Drolsum, Liv	Aud blått Øye UUS	Alle
10:30-12:15	Øyesykdommer(fo) Øye -klin/8: linse, katarakt	Zetterstrøm, Charlotta	Aud blått Øye UUS	Alle
12:45-14:30	Øyesykdommer(fo) Øye -klin/9: glaukom	Drolsum, Liv	Aud blått Øye UUS	Alle

onsdag 01.10.08

Studiedag

intet rom

Alle

torsdag 02.10.08

08:30-10:15	Øyesykdommer(fo) Øye -klin/10: uvea	Drolsum, Liv	Aud blått Øye UUS	Alle
10:30-12:15	Øyesykdommer(fo) Øye -klin/11: pediatrik oftamologi, strabisme	Zetterstrøm, Charlotta	Aud blått Øye UUS	Alle
12:45-14:30	Øyesykdommer(fo) Øye -klin/12: amotio, retina, makuladegenerasjon	Bragadottir, Ragnheidur	Aud blått Øye UUS	Alle

fredag 03.10.08

08:30-10:15	Øyesykdommer(fo) Øye -klin/13: diabetisk retinopati	Bragadottir, Ragnheidur	Aud blått Øye UUS	Alle
10:30-12:15	Øyesykdommer(fo) Øye -klin/14: nevrooftamologi	Semb, Svein O.	Aud blått Øye UUS	Alle

Uke 08-08:**Øyesykdommer/ Praksis****Barnepsyk. dag 06.10. Mer info.:**

<http://www.uio.no/studier/emner/medisin/med/MEDSEM8R/h08/undervisning/praksis.xml>

Kalenderuke 41

PBL-oppgave: Ingen

PBL-gruppe 6-12: Praksistjeneste.

PBL-gruppe 1-5 og 13-14: Øyeundervisning

mandag 06.10.08

	Psykiatri Barnepsykiatrisk dag.		Egen liste	6-12
08:30-09:15	Øyesykdommer(se) Introduksjon øye	Øyeavdelingen UUS,	Aud blått Øye UUS	15-19, 27-30
09:30-11:30	Øyesykdommer(se) Seminar 1: funksjon	Øyeavdelingen UUS,	Aud blått Øye UUS	15-19, 27-30
12:30-15:15	Anatomi (Ku) Nevrobiologi øye-histo	Danbolt, Niels Chr.	Histologisal Rom 1140 DM	15-19, 27-30

tirsdag 07.10.08

	Psykiatri Praksis		Egen liste	6-12
08:30-10:30	Øyesykdommer(se) Seminar 2: undersøkelse av øyets fremre del	Øyeavdelingen UUS,	Aud blått Øye UUS	15-19, 27-30
10:45-12:45	Øyesykdommer(se) Seminar 3: undersøkelse av øyets bakre del	Øyeavdelingen UUS,	Aud blått Øye UUS	15-19, 27-30
13:30-15:30	Øyesykdommer(KIs)	Semb, Svein O.	Undervisningsfløyen, 4. etg., Øye-avd UUS	30

onsdag 08.10.08

	Psykiatri Praksis		Egen liste	6-12
10:00-12:00	Øyesykdommer(KIs)	Taarnhøj , Nina	Undervisningsfløyen, 4. etg., Øye-avd UUS	27
13:30-15:30	Øyesykdommer(KIs)	Nicolaissen, Bjørn	Undervisningsfløyen, 4. etg., Øye-avd UUS	28

torsdag 09.10.08

	Psykiatri Praksis		Egen liste	6-12
08:30-11:15	Psykiatri (kl) Basisgruppe		Egen liste	13
09:00-11:00	Øyesykdommer(KIs)	Øyeavdelingen UUS,	Poliklinikken 2. etasje Øyeavd. UUS	16
10:00-12:00	Øyesykdommer(KIs)	Nicolaissen, Bjørn	Undervisningsfløyen, 4. etg., Øye-avd UUS	15
13:15-16:00	Psykiatri (kl) Basisgruppe		Egen liste	1-5, 14

fredag 10.10.08

	Psykiatri Praksis		Egen liste	6-12
09:00-11:00	Øyesykdommer(KIs)	Øyeavdelingen UUS,	Poliklinikken 2. etasje Øyeavd. UUS	18
10:00-12:00	Øyesykdommer(KIs)	Drolsum, Liv	Undervisningsfløyen, 4. etg., Øye-avd UUS	17
13:30-15:30	Øyesykdommer(KIs)	Thorsrud, Andreas	Undervisningsfløyen, 4. etg., Øye-avd UUS	19

Uke 08-09:
Øyesykdommer / Praksis.
 Kalenderuke 42

PBL-oppgave: Ingen
PBL-gruppe 6-12: Praksistjeneste.
PBL-gruppe 1-5, 13-14: Øyeundervisning

mandag 13.10.08

09:00-11:00	Psykiatri Praksis Øyesykdommer(KIs)	Øyeavdelingen UUS,	Egen liste Poliklinikken 2.etg, øye-avd, UUS27	6-12
10:00-12:00	Øyesykdommer(KIs)	Nicolaissen, Bjørn	Undervisningsfløyen, 4. etg., Øye-avd UUS	28
13:30-15:30	Øyesykdommer(KIs)	Semb, Svein O.	Undervisningsfløyen, 4. etg., Øye-avd UUS	29

tirsdag 14.10.08

09:00-11:00	Psykiatri Praksis Øyesykdommer(KIs)	Øyeavdelingen UUS,	Egen liste Poliklinikken 2. etasje Øyeavd. UUS	6-12 16
10:00-12:00	Øyesykdommer(KIs)	Zetterstrøm, Charlotta	Undervisningsfløyen, 4. etg., Øye-avd UUS	15
13:30-15:30	Øyesykdommer(KIs)	Drolsum, Liv	Undervisningsfløyen, 4. etg., Øye-avd UUS	29

onsdag 15.10.08

09:00-11:00	Psykiatri Praksis Øyesykdommer(KIs)	Øyeavdelingen UUS,	Egen liste Poliklinikken 2. etasje Øyeavd. UUS	6-12 30
10:00-12:00	Øyesykdommer(KIs)	Bragadottir, Ragnheidur	Undervisningsfløyen, 4. etg., Øye-avd UUS	19

torsdag 16.10.08

08:30-11:15	Psykiatri Praksis Psykiatri (kl) Basisgruppe		Egen liste Egen liste	6-12 13
09:00-11:00	Øyesykdommer(KIs)	Øyeavdelingen UUS,	Poliklinikken 2.etg, øye-avd, UUS17	
10:00-12:00	Øyesykdommer(KIs)	Drolsum, Liv	Undervisningsfløyen, 4. etg., Øye-avd UUS	18
13:15-16:00	Psykiatri (kl) Basisgruppe		Egen liste	1-5, 14

fredag 17.10.08

09:00-11:00	Psykiatri Praksis Øyesykdommer(KIs)	Øyeavdelingen UUS,	Egen liste Poliklinikken 2.etg, øye-avd, UUS27	6-12
10:00-12:00	Øyesykdommer(KIs)	Zetterstrøm, Charlotta	Undervisningsfløyen, 4. etg., Øye-avd UUS	28

Uke 08-10:
Øyesykdommer / Praksis.
 Kalenderuke 43

PBL-oppgave: Ingen
PBL-gruppe 6-12: Praksistjeneste.
PBL-gruppe 1-5, 13-14: Øyeundervisning

mandag 20.10.08

09:00-11:00	Psykiatri Praksis Øyesykdommer(KIs)	Øyeavdelingen UUS,	Egen liste Poliklinikken 2.etg, øye-avd, UUS15	6-12
10:00-12:00	Øyesykdommer(KIs)	Nicolaissen, Bjørn	Undervisningsfløyen, 4. etg., Øye-avd UUS	16
13:00-15:00	Øyesykdommer(KIs)	Øyeavdelingen UUS,	Poliklinikken 2. etasje Øyeavd. UUS	29

tirsdag 21.10.08

09:00-11:00	Psykiatri Praksis Øyesykdommer(KIs)	Øyeavdelingen UUS,	Egen liste Poliklinikken 2.etg, øye-avd, UUS28	6-12
10:00-12:00	Øyesykdommer(KIs)	Zetterstrøm, Charlotta	Undervisningsfløyen, 4. etg., Øye-avd UUS	27
11:15-13:15	Øyesykdommer(se) Seminar 4: kasuistikker illustrert med slides	Øyeavdelingen UUS,	Undervisningsfløyen, 4. etg., Øye-avd UUS	15-16

onsdag 22.10.08

09:00-11:00	Psykiatri Praksis Øyesykdommer(KIs)	Øyeavdelingen UUS,	Egen liste Poliklinikken 2.etg, øye-avd, UUS19	6-12
10:00-12:00	Øyesykdommer(KIs)	Taarnhøj , Nina	Undervisningsfløyen, 4. etg., Øye-avd UUS	30
11:15-13:15	Øyesykdommer(se) Seminar 4: kasuistikker illustrert med slides	Øyeavdelingen UUS,	Undervisningsfløyen, 4. etg., Øye-avd UUS	27-28

torsdag 23.10.08

08:30-11:15	Psykiatri Praksis Psykiatri (kl) Basisgruppe		Egen liste Egen liste	6-12 13
09:00-11:00	Øyesykdommer(KIs)	Øyeavdelingen UUS,	Poliklinikken 2.etg, øye-avd, UUS17	
10:00-12:00	Øyesykdommer(KIs)	Nicolaissen, Bjørn	Undervisningsfløyen, 4. etg., Øye-avd UUS	18
13:15-16:00	Psykiatri (kl) Basisgruppe		Egen liste	1-5, 14

fredag 24.10.08

09:00-11:00	Psykiatri Praksis Øyesykdommer(KIs)	Øyeavdelingen UUS,	Egen liste Poliklinikken 2.etg, øye-avd, UUS15	6-12
10:00-12:00	Øyesykdommer(KIs)	Taarnhøj , Nina	Undervisningsfløyen, 4. etg., Øye-avd UUS	16
11:15-13:15	Øyesykdommer(se) Seminar 4: kasuistikker illustrert med slides	Øyeavdelingen UUS,	Undervisningsfløyen, 4. etg., Øye-avd UUS	17-18

Uke 08-11:

Øyesykdommer / Praksis

Barnepsyk. dag 27.10.08. Mer info.:

<http://www.uio.no/studier/emner/medisin/med/MEDSEM8R/h08/undervisning/praksis.xml>

Kalenderuke 44

PBL-oppgave: Ingen

PBL-gruppe 1-5, 13-14: Praksistjeneste..

PBL-gruppe 6-12 Øyeundervisning

mandag 27.10.08

	Psykiatri Barnepsykiatrisk dag.		Egen liste	1-5, 13-14
08:30-09:15	Øyesykdommer(se) Introduksjon øye	Øyeavdelingen UUS,	Aud blått Øye UUS	20-26, 31-32
09:30-11:30	Øyesykdommer(se) Seminar 1: funksjon	Øyeavdelingen UUS,	Aud blått Øye UUS	20-26, 31-32
12:30-15:15	Anatomi (Ku) Nevrobiologi øye-histo	Danbolt, Niels Chr.	Histologisal Rom 1140 DM	20-26, 31-32

tirsdag 28.10.08

	Psykiatri Praksis		Egen liste	1-5, 13-14
08:30-10:30	Øyesykdommer(se) Seminar 2: undersøkelse av øyets fremre del	Øyeavdelingen UUS,	Aud blått Øye UUS	20-26, 31-32
10:45-12:45	Øyesykdommer(se) Seminar 3: undersøkelse av øyets bakre del	Øyeavdelingen UUS,	Aud blått Øye UUS	20-26, 31-32
13:30-15:30	Øyesykdommer(KIs)	Semb, Svein O.	Undervisningsfløyen, 4. etg., Øye-avd UUS	26

onsdag 29.10.08

	Psykiatri Praksis		Egen liste	1-5, 13-14
09:00-11:00	Øyesykdommer(KIs)	Øyeavdelingen UUS,	Poliklinikken 2. etasje Øyeavd. UUS	22
10:00-12:00	Øyesykdommer(KIs)	Bragadottir, Ragnheidur	Undervisningsfløyen, 4. etg., Øye-avd UUS	24
13:00-15:00	Øyesykdommer(KIs)	Øyeavdelingen UUS,	Poliklinikken 2. etasje Øyeavd. UUS	31
13:30-15:30	Øyesykdommer(KIs)	Taarnhøj, Nina	Undervisningsfløyen, 4. etg., Øye-avd UUS	25

torsdag 30.10.08

	Psykiatri Praksis		Egen liste	1-5, 13-14
09:00-11:00	Øyesykdommer(KIs)	Øyeavdelingen UUS,	Poliklinikken 2. etasje Øyeavd. UUS	20
10:00-12:00	Øyesykdommer(KIs)	Drolsum, Liv	Undervisningsfløyen, 4. etg., Øye-avd UUS	21
13:15-16:00	Psykiatri (kl) Basisgruppe		Egen liste	6-12

fredag 31.10.08

	Studiedag			6-12
	Psykiatri Praksis		Egen liste	1-5, 13-14

Uke 08-12:
Øyesykdommer / Praksis.
 Kalenderuke 45

PBL-oppgave: Ingen
PBL-gruppe 1-5, 13-14: praksistjeneste.
PBL-gruppe 6-12 Øyeundervisning

mandag 03.11.08

09:00-11:00	Psykiatri Praksis Øyesykdommer(KIs)	Øyeavdelingen UUS,	Egen liste Poliklinikken 2. etasje Øyeavd. UUS	1-5, 13-14 21
10:00-12:00	Øyesykdommer(KIs)	Thorsrud, Andreas	Undervisningsfløyen, 4. etg., Øye-avd UUS	20
13:30-15:30	Øyesykdommer(KIs)	Bragadottir, Ragnheidur	Undervisningsfløyen, 4. etg., Øye-avd UUS	23

tirsdag 04.11.08

09:00-11:00	Psykiatri Praksis Øyesykdommer(KIs)	Øyeavdelingen UUS,	Egen liste Poliklinikken 2. etasje Øyeavd. UUS	1-5, 13-14 32
10:00-12:00	Øyesykdommer(KIs)	Semb, Svein O.	Undervisningsfløyen, 4. etg., Øye-avd UUS	23
13:30-15:30	Øyesykdommer(KIs)	Thorsrud, Andreas	Undervisningsfløyen, 4. etg., Øye-avd UUS	22

onsdag 05.11.08

09:00-11:00	Psykiatri Praksis Øyesykdommer(KIs)	Øyeavdelingen UUS,	Egen liste Poliklinikken 2. etasje Øyeavd. UUS	1-5, 13-14 25
10:00-12:00	Øyesykdommer(KIs)	Bragadottir, Ragnheidur	Undervisningsfløyen, 4. etg., Øye-avd UUS	24
13:30-15:30	Øyesykdommer(KIs)	Taarnhøj , Nina	Undervisningsfløyen, 4. etg., Øye-avd UUS	31

torsdag 06.11.08

09:00-11:00	Psykiatri Praksis Øyesykdommer(KIs)	Øyeavdelingen UUS,	Egen liste Poliklinikken 2. etasje Øyeavd. UUS	1-5, 13-14 32
10:00-12:00	Øyesykdommer(KIs)	Taarnhøj , Nina	Undervisningsfløyen, 4. etg., Øye-avd UUS	26
13:15-16:00	Psykiatri (kl) Basisgruppe		Egen liste	6-12

fredag 07.11.08

09:00-11:00	Psykiatri Praksis Øyesykdommer(KIs)	Øyeavdelingen UUS,	Egen liste Poliklinikken 2. etasje Øyeavd. UUS	1-5, 13-14 21
10:00-12:00	Øyesykdommer(KIs)	Semb, Svein O.	Undervisningsfløyen, 4. etg., Øye-avd UUS	20

Uke 08-13:
Øyesykdommer / Praksis.
 Kalenderuke 46

PBL-oppgave: Ingen
PBL-gruppe 1-5, 13-14: Praksistjeneste.
PBL-gruppe 6-12: Øyeundervisning

mandag 10.11.08

09:00-11:00	Psykiatri Praksis Øyesykdommer(KIs)	Øyeavdelingen UUS,	Egen liste Poliklinikken 2. etasje Øyeavd. UUS	1-5, 13-14 22
10:00-12:00	Øyesykdommer(KIs)	Thorsrud, Andreas	Undervisningsfløyen, 4. etg., Øye-avd UUS	23
11:15-13:15	Øyesykdommer(se) Seminar 4: kasuistikker illustrert med slides	Øyeavdelingen UUS,	Undervisningsfløyen, 4. etg., Øye-avd UUS	21-22

tirsdag 11.11.08

09:00-11:00	Psykiatri Praksis Øyesykdommer(KIs)	Øyeavdelingen UUS,	Egen liste Poliklinikken 2. etasje Øyeavd. UUS	1-5, 13-14 24
10:00-12:00	Øyesykdommer(KIs)	Zetterstrøm, Charlotta	Undervisningsfløyen, 4. etg., Øye-avd UUS	25
11:15-13:15	Øyesykdommer(se) Seminar 4: kasuistikker illustrert med slides	Øyeavdelingen UUS,	Undervisningsfløyen, 4. etg., Øye-avd UUS	23-24

onsdag 12.11.08

10:00-12:00	Psykiatri Praksis Øyesykdommer(KIs)	Thorsrud, Andreas	Egen liste Undervisningsfløyen, 4. etg., Øye-avd UUS	1-5, 13-14 32
13:30-15:30	Øyesykdommer(KIs)	Thorsrud, Andreas	Undervisningsfløyen, 4. etg., Øye-avd UUS	31

torsdag 13.11.08

09:00-11:00	Psykiatri Praksis Øyesykdommer(KIs)	Øyeavdelingen UUS,	Egen liste Poliklinikken 2. etasje Øyeavd. UUS	1-5, 13-14 26
10:00-12:00	Øyesykdommer(KIs)	Drolsum, Liv	Undervisningsfløyen, 4. etg., Øye-avd UUS	20
13:15-16:00	Psykiatri (kl) Basisgruppe		Egen liste	6-12

fredag 14.11.08

10:00-12:00	Psykiatri Praksis Øyesykdommer(KIs)	Semb, Svein O.	Egen liste Undervisningsfløyen, 4. etg., Øye-avd UUS	1-5, 13-14 21
11:15-13:15	Øyesykdommer(se) Seminar 4: kasuistikker illustrert med slides	Øyeavdelingen UUS,	Undervisningsfløyen, 4. etg., Øye-avd UUS	25-26

Uke 08-14:
Barne- og ungdomspsykiatri.
 Kalenderuke 47

PBL-oppgave: Når alle har det vanskelig. Del 2

mandag 17.11.08

08:30-09:15	Psykiatri (Fo) Affektive lidelser hos barn og ungdom	Grøholt, Berit	Aud Vinderen	Alle
09:30-10:15	Psykiatri (Fo) Psykoser hos ungdom	Grøholt, Berit	Aud Vinderen	Alle
10:30-12:30	Fysiologi og nevrofysiolog(se) Hjerne og bevissthetsproblemet	Storm, Johan	Aud Vinderen	Alle
14:30-16:00	PBL Når alle har det vanskelig. Del 2		Egen liste	1-14

tirsdag 18.11.08

08:30-09:15	Psykiatri (Fo) Angst og fobi hos barn og ungdom	Dyb, Grete	Aud Vinderen	Alle
09:30-10:15	Psykiatri (Fo) Tics og tvang hos barn og ungdom	Alvik, Astrid	Aud Vinderen	Alle
10:30-12:15	Psykiatri (Fo) Atferdsforstyrrelser og hyperkinetiske forstyrrelser hos barn og unge	Myhre, Anne Margrete	Aud Vinderen	Alle
12:30-14:00	Generelt Midtevaluering		Aud Vinderen	PBL-tillitsvalgte

onsdag 19.11.08

09:00-11:00	Øyesykdommer(KIs)	Øyeavdelingen UUS,	Poliklinikken 2. etasje Øyeavd. UUS	30
10:00-12:00	Øyesykdommer(KIs)	Zetterstrøm, Charlotta	Undervisningsfløyen, 4. etg., Øye-avd UUS	29
11:15-13:15	Øyesykdommer(se) Seminar 4: kasuistikker illustrert med slides	Øyeavdelingen UUS,	Undervisningsfløyen, 4. etg., Øye-avd UUS	31-32

torsdag 20.11.08

08:30-11:15	Psykiatri (kl) Basisgruppe		Egen liste	13
08:30-10:00	PBL Når alle har det vanskelig. Del 2		Egen liste	1-12,14
12:00-13:30	PBL Når alle har det vanskelig. Del 2		Egen liste	13
13:15-16:00	Psykiatri (kl) Basisgruppe		Egen liste	1-12, 14

fredag 21.11.08

	Studiedag		intet rom	Alle
--	-----------	--	-----------	------

Uke 08-15:
Øyesykdommer.
 Kalenderuke 48

PBL-oppgave: Ingen

mandag 24.11.08

09:00-11:00	Øyesykdommer(KIs)	Øyeavdelingen UUS,	Poliklinikken 2. etasje Øyeavd. UUS	18
10:00-12:00	Øyesykdommer(KIs)	Thorsrud, Andreas	Undervisningsfløyen, 4. etg., Øye-avd UUS	17
11:15-13:15	Øyesykdommer(se) Seminar 4: kasuistikker illustrert med slides	Øyeavdelingen UUS,	Undervisningsfløyen, 4. etg., Øye-avd UUS	19-20
13:30-14:15	Patologi (Fo) Øye	Sauer, Torill	Aud blått Øye UUS	Alle
14:30-15:15	Allmennmedisin (Fo) Øyeundersøkelsesteknikk	Bjørner, Trine	Aud blått Øye UUS	Alle

tirsdag 25.11.08

09:00-11:00	Øyesykdommer(KIs)	Øyeavdelingen UUS,	Poliklinikken 2. etasje Øyeavd. UUS	19
10:00-12:00	Øyesykdommer(KIs)	Semb, Svein O.	Undervisningsfløyen, 4. etg., Øye-avd UUS	26
13:00-13:45	Farmakologi og toksikolog(Fo) Oftalmologiske medikamenter. Virkningsmek. og kliniske anvendelser	Skomedal, Tor	Aud 2 rødt RH	Alle

onsdag 26.11.08

	Studiedag		intet rom	Alle
09:00-11:00	Øyesykdommer(KIs)	Øyeavdelingen UUS,	Poliklinikken 2. etasje Øyeavd. UUS	32
10:00-12:00	Øyesykdommer(KIs)	Nicolaissen, Bjørn	Undervisningsfløyen, 4. etg., Øye-avd UUS	31
11:15-13:15	Øyesykdommer(se) Seminar 4: kasuistikker illustrert med slides	Øyeavdelingen UUS,	Undervisningsfløyen, 4. etg., Øye-avd UUS	29-30

torsdag 27.11.08

08:30-11:15	Psykatri (kl) Basisgruppe		Egen liste	13
09:00-11:00	Øyesykdommer(KIs)	Øyeavdelingen UUS,	Poliklinikken 2. etasje Øyeavd. UUS	25
10:00-12:00	Øyesykdommer(KIs)	Bragadottir, Ragnheidur	Undervisningsfløyen, 4. etg., Øye-avd UUS	24
13:15-16:00	Psykatri (kl) Basisgruppe		Egen liste	1-12, 14

fredag 28.11.08

09:00-11:00	Øyesykdommer(KIs)	Øyeavdelingen UUS,	Poliklinikken 2. etasje Øyeavd. UUS	23
10:00-12:00	Øyesykdommer(KIs)	Thorsrud, Andreas	Undervisningsfløyen, 4. etg., Øye-avd UUS	22
12:30-14:00	Patologi (Fo) Øye	Sauer, Torill	Aud blått Øye UUS	Alle
14:15-15:00	Allmennmedisin (Fo) Rødt øye	Dalbak, Lene G.	Aud blått Øye UUS	Alle

Uke 08-16:
Psykologi og personlighet.
 Kalenderuke 49

PBL-oppgave: Engasjerende turbulens

mandag 01.12.08

08:30-09:15	Psykatri (Fo)	Personlighetsteori	Karterud, Sigmund	Aud Vinderen	Alle
09:30-11:15	Psykatri (Fo)	Personlighetsforstyrrelser	Karterud, Sigmund	Aud Vinderen	Alle
14:30-16:00	PBL	Engasjerende turbulens		Egen liste	1-14

tirsdag 02.12.08

08:30-09:15	Psykatri (Fo)	Kognitiv psykoterapi	Martinsen, Egil Wilhelm	Aud Vinderen	Alle
09:30-10:15	Psykatri (Fo)	Psykodynamisk psykoterapi ved angst og depresjon	Høglend, Per	Aud Vinderen	Alle
10:30-12:15	Anatomi (Se)	Hjerne og personlighet	Davanger, Svend	Aud Vinderen	Alle
13:00-15:00	Øyesykdommer(KIs)		Øyeavdelingen UUS,	Poliklinikken 2. etasje Øyeavd. UUS	29
13:30-15:30	Øyesykdommer(KIs)		Taarnhøj , Nina	Undervisningsfløyen, 4. etg., Øye-avd UUS	30

onsdag 03.12.08

Studiedag

intet rom

Alle

torsdag 04.12.08

08:30-11:15	Psykatri (kl)	Basisgruppe		Egen liste	13
08:30-10:00	PBL	Engasjerende turbulens		Egen liste	1-12,14
12:00-13:30	PBL	Engasjerende turbulens		Egen liste	13
13:15-16:00	Psykatri (kl)	Basisgruppe		Egen liste	1-12, 14

fredag 05.12.08

08:30-10:15	Psykatri (Se)	Selvmondsproblematikk	Mehlum, Lars	Aud Vinderen	Alle
10:30-11:15	Medisinske atferdsfag(Fo)	Atferdsgenetikk	Moum, Torbjørn	Aud Vinderen	Alle

Uke 08-17:
Avhengighet og misbruk.
 Kalenderuke 50

PBL-oppgave: Vanedannende medikamenter i allmennpraksis

mandag 08.12.08

08:30-08:45	Psykiatri Avhengighet og misbruk: definisjoner, diagnoser og klinisk betydning	Waal, Helge	Aud Vinderen	Alle
08:45-10:30	Farmakologi og toksikologi(Fo) Stofftyper og neurobiologiske virkningsmekanismer	Mørland, Jørg	Aud Vinderen	Alle
10:45-11:30	Psykiatri (Fo) Psykologiske og sosiale virkningsmekanismer	Waal, Helge	Aud Vinderen	Alle
14:30-16:00	PBL Vanedannende medikamenter i allmennpraksis		Egen liste	1-14

tirsdag 09.12.08

08:30-11:15	Psykiatri (Se) Rusmiddelproblemer: Behandling av skadelig bruk og avhengighet	Waal, Helge	Aud Vinderen	Alle
11:45-13:30	Psykiatri (Fo) Rusmiddelproblemer: Behandling av skadelig bruk og avhengighet	Waal, Helge	Aud Vinderen	Alle
13:45-14:30	Neurobiologi(Fo) Misbruksrelaterte skader, sykdommer og følgetilstander	Scheie, David	Aud Vinderen	Alle

onsdag 10.12.08

09:00-11:00	Øyesykdommer(KIs)	Øyeavdelingen UUS,	Poliklinikken 2. etasje Øyeavd. UUS	22
10:00-12:00	Øyesykdommer(KIs)	Nicolaissen, Bjørn	Undervisningsfløyen, 4. etg., Øye-avd UUS	32

torsdag 11.12.08

08:30-11:15	Psykiatri (kl) Basisgruppe		Egen liste	13
08:30-10:00	PBL Vanedannende medikamenter i allmennpraksis		Egen liste	1-12,14
12:00-13:30	PBL Vanedannende medikamenter i allmennpraksis		Egen liste	13
13:15-16:00	Psykiatri (kl) Basisgruppe		Egen liste	1-12, 14

fredag 12.12.08

	Studiedag		intet rom	Alle
--	-----------	--	-----------	------

Uke 08-18:
Øyesykdommer.
 Kalenderuke 51

PBL-oppgave: Vondt i øyet

mandag 15.12.08

09:00-11:00	Øyesykdommer(KIs)	Øyeavdelingen UUS,	Poliklinikken 2. etasje Øyeavd. UUS	20
10:00-12:00	Øyesykdommer(KIs)	Taarnhøj , Nina	Undervisningsfløyen, 4. etg., Øye-avd UUS	15
14:30-16:00	PBL Vondt i øyet		Egen liste	1-14

tirsdag 16.12.08

09:00-11:00	Øyesykdommer(KIs)	Øyeavdelingen UUS,	Poliklinikken 2. etasje Øyeavd. UUS	23
10:00-12:00	Øyesykdommer(KIs)	Zetterstrøm, Charlotta	Undervisningsfløyen, 4. etg., Øye-avd UUS	18
13:30-15:30	Øyesykdommer(KIs)	Taarnhøj , Nina	Undervisningsfløyen, 4. etg., Øye-avd UUS	17

onsdag 17.12.08

09:00-11:00	Øyesykdommer(KIs)	Øyeavdelingen UUS,	Poliklinikken 2. etasje Øyeavd. UUS	26
10:00-12:00	Øyesykdommer(KIs)	Bragadottir, Ragnheidur	Undervisningsfløyen, 4. etg., Øye-avd UUS	19
13:00-15:00	Øyesykdommer(KIs)	Øyeavdelingen UUS,	Poliklinikken 2. etasje Øyeavd. UUS	24
13:30-15:30	Øyesykdommer(KIs)	Drolsum, Liv	Undervisningsfløyen, 4. etg., Øye-avd UUS	25

torsdag 18.12.08

08:30-10:00	PBL Vondt i øyet		Egen liste	1-12,14
12:00-13:30	PBL Vondt i øyet		Egen liste	13
13:00-15:00	Øyesykdommer(KIs)	Øyeavdelingen UUS,	Poliklinikken 2. etasje Øyeavd. UUS	21
13:30-15:30	Øyesykdommer(KIs)	Thorsrud, Andreas	Undervisningsfløyen, 4. etg., Øye-avd UUS	16

fredag 19.12.08

09:00-11:00	Øyesykdommer(KIs)	Øyeavdelingen UUS,	Poliklinikken 2. etasje Øyeavd. UUS	28
-------------	-------------------	--------------------	-------------------------------------	----

Uke 08-19:
Psykiatri og allmennpraksis.
 Kalenderuke 02

PBL-oppgave: Ingen

mandag 05.01.09

08:30-10:15	Allmennmedisin (kl) allmennpraksis	Psykiatrisk behandling i	Rosvold, Elin Olaug	Aud Vinderen	Alle
10:30-13:45	Allmennmedisin (Se)	Livskriser og sorg	Rosvold, Elin Olaug	Aud Vinderen	Alle

tirsdag 06.01.09

08:30-09:15	Psykiatri (Fo)	Forbigående psykoser og vrangforestillingslidelser	Melle, Ingrid	Aud blått Øye UUS	Alle
09:30-11:15	Psykiatri (Fo)	Somatoforme tilstander	Malt, Ulrik	Aud blått Øye UUS	Alle
11:30-12:15	Psykiatri (Fo)	Spiseforstyrrelser	Martinsen, Egil Wilhelm	Aud blått Øye UUS	Alle
13:00-15:00	Øyesykdommer (Kls)		Øyeavdelingen UUS,	Poliklinikken 2. etasje Øyeavd. UUS	31
13:30-15:30	Øyesykdommer (Kls)		Bragadottir, Ragnheidur	Undervisningsfløyen, 4. etg., Øye-avd UUS	27

onsdag 07.01.09

08:30-10:15	Nevrobiologi (fo)	Autisme spekter forstyrrelser	Sponheim, Eili	Aud 1 grønt RH	Alle
10:45-15:15	Psykiatri (Se)	Psykisk utviklingshemmede		Aud 1 grønt RH	Alle

torsdag 08.01.09

Studiedag

intet rom

Alle

fredag 09.01.09

Studiedag

intet rom

Alle

Uke 08-20:**Eksamen.***Kalenderuke 03*

PBL-oppgave: Ingen

Skriftlig eksamen er en integrert eksamen med separate oppgaver. I muntlig eksamen kommer to tredjedeler av studentene opp i psykiatri og en tredjedel i øye. Studentene får vite hvilken dag de skal ha muntlig eksamen uken før, og faget de skal opp i dagen før.

tirsdag 13.01.09

08:00-16:00 Eksamen Muntlig

Egen liste

Trekning

onsdag 14.01.09

08:00-16:00 Eksamen Muntlig

Egen liste

Trekning

torsdag 15.01.09

08:00-16:00 Eksamen Muntlig

Egen liste

Trekning

fredag 16.01.09

08:00-16:00 Eksamen Muntlig

Egen liste

Trekning

9 FAGLIGE KONTAKTPERSONER

Fag	Undervisningsledere
Allmennmedisin:	Førsteamanuensis Per Lagerløv Institutt for allmenn og samfunnsmedisin Postboks 1130 Blindern, 0318 Oslo Tlf: 22119008 Fax: 22 85 06 50 E-post: per.lagerlov@medisin.uio.no
Anatomi	Professor Bent Rolstad Avdeling for anatomi Postboks 1105 Blindern, 0372 Oslo Tlf: 22 85 12 12 Fax: 22 85 11 55 E-post: bent.rolstad@medisin.uio.no
Farmakolog og toksikologi:	Professor Dagny Sandnes Farmakologisk Institutt Postboks 1057 Blindern, 0316 Oslo Tlf: 22 84 02 13/22 84 02 25 Fax: 22 84 02 02 E-post: d.l.sandnes@medisin.uio.no
Fysiologi	Professor Torill Berg Fysiologisk institutt Boks 1103 Blindern, 0317 Oslo Tlf: 22 85 10 90 Fax: 22 85 15 02 E-post: torill.berg@medisin.uio.no
Medisinsk etikk	Professor Per Nortvedt Institutt for allmenn- og samfunnsmedisin Boks 1130 Blindern, 0318 Oslo Tlf: 22 84 46 46 Fax: 22 85 05 70 Epost: p.nortvedt@medisin.uio.no
Medisinske atferdsfag:	Professor Torbjørn Moum Institutt for medisinske atferdsfag Postboks 1111 Blindern Tlf: 22 85 14 31 Fax: 22 85 13 00 E-post: torbjorn.moum@medisin.uio.no
Patologi	Professor Ole Petter Claussen Patologisk avdelingen Rikshospitalet 0027 Oslo Telefon: 22 86 85 93 Fax: 23 07 15 11 E-post: o.p.f.clausen@medisin.uio.no
Psykometri:	Professor Erik Falkum Klinikk for psykisk helse, Gaustad, Seksjon Aker univ.sykehus Sognsvannsveien 21, 0320 Oslo Tlf: 22 92 36 50 Fax: 22 92 35 30 E-post: erik.falkum@medisin.uio.no
Øyesykdommer	Professor Charlotta Zetterstrøm Øyeavdelingen, bygg 36 Ullevål universitetssykehus 0450 Oslo Tlf 22 11 85 45 E-post: j.r.c.zetterstrom@medisin.uio.no

PBL-lærere, gruppenummer og oppmøtested.

Bjørgulf Claussen, Seksjon for Trygdemedisin, 22 85 06 14, bjorgulf.claussen@medisin.uio.no	1	Seminarrom 5052, underetasjen, Frederik Holsts hus, Ullevål universitetssykehus
Bjørn Gjelsvik, Seksjon for allmenntilleggsmedisin, 22 85 06 51 bjorn.gjelsvik@medisin.uio.no	2	Møterom 5151, 1. etasje, Frederik Holsts hus, Ullevål universitetssykehus
Anne Myhre Seksjon for barne- og ungdomspsykiatri UUS Sognsvannsveien 53/67, 0319 Oslo Tlf: 23 49 21 00 a.m.myhre@medisin.uio.no	3	Statens senter for barne- og ungdomspsykiatri Sognsvannsveien 53/67, oppmøte i resepsjonen første gang.
Ole Andreassen Divisjon Psyk. Ullevål universitetssykehus 0450 OSLO o.a.andreassen@medisin.uio.no	4	Seksjon for psykoseforskning – TOP, møterom 1105, bygg 49, Ullevål universitetssykehus
Grete Dyb NKVTS Ullevål universitetssykehus Tlf: 22 59 55 00 grete.dyb@nkvts.unirand.no	5	Fr. Holst Hus, Seminarrom 5050, underetasjen, Fredrik Holst Hus, Ullevål universitetssykehus
Jørg Mørland Folkehelseinstituttet Lovisenberggt. 6 Tlf: 23 40 78 01 jorg.morland@medisin.uio.no	6	Folkehelseinstituttet, Divisjon for rettskikkologi og rusmiddelforskning, Lovisenberggt. 6 (henv.resepsjonen)
Shaheen Asghar Seksjon Aker universitetssykehus Sognsveien 21, bygg 12 shaheen.asghar@medisin.uio.no	7	Oppmøte, Aker sykehus, klinikk for psykisk helse (Gamle Gaustad sykehus) Universitetssenheten, Sognsvannsveien 21, Bygg 12, 2.etg
Thomas Claussen Seksjon for rus- og avhengighetsforskning (SERAF), 23368942 thomas.clausen@medisin.uio.no	8	LAR Øst/SERAF Grupperommet Galeien i 3.etg, UUS. Se kart: http://www.seraf.uio.no/om/kontakt/
Berit Grøholt Seksjon for barne- og ungdomspsykiatri UUS Sognsvannsveien 53/67, 0319 Oslo Tlf: 23 49 21 00 berit.groholt@medisin.uio.no	9	Statens senter for barne- og ungdomspsykiatri Sognsvannsveien 53/67, oppmøte i resepsjonen første gang.
Lars Etholm Avdeling for fysiolog Institutt for medisinske basalfag	10	Rom 2141 DM

larseth@medisin.uio.no		
Trond Diseth Barneklubben, Rikshospitalet 0027 OSLO Tlf 23 07 49 51 t.h.diseth@medisin.uio.no	11	Rom E3.4018 Rikshospitalet, 4. etg. Inngang Barn-Kvinner, Barne- og ungdomspsykiatrisk seksjon
Astrid Alvik seksjon for barne- og ungdomspsykiatri UUS Sognsvannsveien 53/65, 0319 Oslo Tlf: 23 49 21 00 astrid.alvik@medisin.uio.no	12	Sogn senter for barne- og ungdomspsykiatri (SSBU), Sognsvannsveien 53/65, Barnesiden, oppmøte i resepsjonen første gang.
Ikke klar	13	Grupperom 3, Universitetets lokaler NN6, Ahus
Ikke klar	14	

Basisgruppelærere, gruppenummer og oppmøtested

Jan Ivar Røssberg Seksjon for voksenpsykiatri Ullevål universitetssykehus j.i.rossberg@medisin.uio.no	1	Avdeling for førstegangpsykosier, Fritjof Nansensgt. 12, Majorstua, henv. resepsjonen.
Lars Weisæth NKVTS, bygg 48 Ullevål universitetssykehus Tlf: 22595500 lars.weisath@medisin.uio.no	2	Nasjonalt kompetansesenter om vold og traumatisk stress (NKVTS) Ullevål universitetssykehus, bygg 48
Tom Sørensen Seksjon for voksenpsykiatri Ullevål universitetssykehus Tlf: 22118415/45 tom.sorensen@medisin.uio.no	3	Eget kontor nr 411, bygg 20B, (Hudbygget), inng nordsiden (øverst), 4. etg., UUS.
Steinar Lorentzen Seksjon Aker universitetssykehus Sognsveien 21, bygg 12, Tlf: 22923400 steinar.lorentzen@medisin.uio.no	4	Møterom, Aker sykehus, klinikk for psykisk helse (Gamle Gaustad sykehus) Universitetsetheten, bygg 12, 1. etg. Sognsvannsveien 21
Ingrid Agartz Psykiatrisk institutt, Vinderen Tlf: 22029953 Ingrid.agartz@medisin.uio.no	5	Biblioteket Psykiatrisk institutt, Vinderen Diakonhjemmet sykehus, Psykiatrisk avdeling, 3. etg., Forskningsveien 7
Sigmund Karterud Seksjon for voksenpsykiatri	6	Eget kontor, avd. for personlighetspsykiatri, bygg 22 (gul

Ullevål universitetssykehus Tlf: 22118421/45 sigmund.karterud@medisin.uio.no		brakke), UUS
Per Høglend Psykiatrisk institutt, Vinderen Tlf: 22029960 p.a.hoglend@medisin.uio.no	7	Eget kontor, Psykiatrisk institutt, Vinderen Diakonhjemmet sykehus, Psykiatrisk avdeling, 3.etg. Forskningsveien 7
Lars Mehlum Seksjon for selvmordsforskning Sognsvannsveien 21, bygning 12 Tlf: 22923473 lars.mehlum@medisin.uio.no	8	Møterom, Seksjon for selvmordsforskning- og forebygging. Gaustad sykehus, Bygg 12, 2.etg.
Ted Reichborn-Kjennerud Psykiatrisk institutt, Vinderen 22 02 99 00 Ted.Reichborn-Kjennerud@fhi.no	9	Videorommet, 2. etasje, Psykiatrisk institutt, Vinderen Diakonhjemmet sykehus, Psykiatrisk avdeling, Forskningsveien 7
Egil Martinsen Seksjon Aker universitetssykehus Sognsveien 21, bygg 12, Tlf: 22923400 e.w.martinsen@medisin.uio.no	10	Oppmøte, Aker sykehus, klinikk for psykisk helse (Gamle Gaustad sykehus) Universitetsenheten, Sognsvannsveien 21, bygg 12, 2.etg
Ulrik Malt Tlf 23 0749 32 u.f.malt@medisin.uio.no	11	Rikshospitalet, ekspedisjonen, Avdeling for nevropsykiatri og psykosomatisk medisin, Bygningsavsnitt D5.1. etasje.
Erik Falkum Seksjon Aker universitetssykehus Sognsveien 21, bygg 12 erik.falkum@medisin.uio.no	12	Oppmøte, Aker sykehus, klinikk for psykisk helse (Gamle Gaustad sykehus) Universitetsenheten, Sognsvannsveien 21, Bygg 12, 2.etg
Torleif Ruud Seksjon Akershus universitetssykehus torleif.ruud@medisin.uio.no	13	Ahus, resepsjonen for Psykiatrisk gruppe, 2.etasje
Svein Friis Seksjon for voksenpsykiatri Ullevål universitetssykehus Tlf: 22118440 svein.friis@medisin.uio.no	14	Møterom 4. etg (trappeavsats), bygg 20B, (Hudbygget), inng nordsiden (øverst), UUS.

10 PRAKTISKE PROSEDYRER

Multimedialprogrammer:

Fra høsten 1993 har det ved UiO blitt utviklet multimedia læreprogrammer for læring av praktiske ferdigheter i det medisinske grunnstudium. Lyd, tekst, bilder, animasjoner og video benyttes for å illustrere forskjellige praktiske prosedyrer.

Følgende programmer er til nå utviklet ved Ferdighetssenteret (Se: <http://www.med.uio.no/ferdighetssenteret/>): EKG-registrering, rektaleksplorasjon, spinalpunksjon, arteriell blodprøvetaking, intravenøs tilgang (innleggelse av Venflon), undersøkelse av hjernenerver, enkel hudsutur, kapillær blodprøvetaking, venøs blodprøvetaking, blødningstidsbestemmelse, båtbiopsi (en form for hudbiopsi), undersøkelse av hjernenerver, basal HLR-voksne og klinisk-kjemisk analysegang av en blodprøve. Lenker videre til disse programmene finner du her: <http://www.med.uio.no/ferdighetssenteret/multimedia/>

Radiologisk divisjon ved Ullevål universitetssykehus har også utviklet en læringsdatabase for radiologiske bilder: <http://wo.uio.no/as/WebObjects/radiologi/>. En veiledning til bruk av basen finner du her: http://www.med.uio.no/ioks/radiologi-us/velkommen_til_radiologi_bildedat.html

Alle studenter hos oss får automatisk lagt inn bokmerker (til nyttige nettsteder) og kull-liste på sitt hjemmeområde. Har du av en eller annen grunn mistet disse kan du gå inn her for å hente det tilbake: <http://www.med.uio.no/medinf/sem1/>

I **øyesykdommer** skal studenten beherske følgende prosedyrer:

Bakteriologisk prøve fra conjunktiva	1
Fluorescienfarging cornea/conjunktiva	1
Cornea sensibilitet	1
Evertering av øyelokk	2

Nivå:

1. Har selv utført ferdigheten på modell/fantom/preparat/medstudent
2. Kan utføre ferdigheten selvstendig

Innlæringsmetode: ved seminarier og smågruppeundervisning.

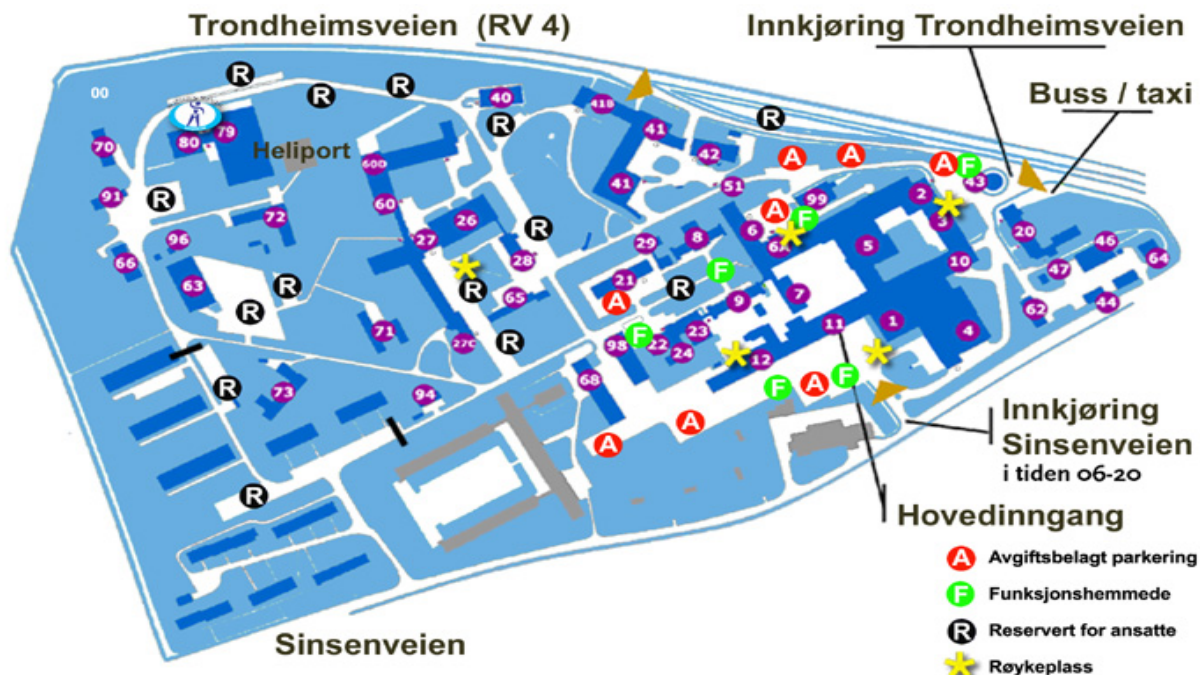
Psykatri er et lite prosedyrebundet fag. Dette betyr ikke at regelbundne undersøkelsesmetoder er fremmed for psykiatrien. Det kan nevnes Mini Mental Status (demens), MADRS (depresjon), GAF (globalt funksjonsnivå) og strukturerte intervjuer (SPIFA, SCID). Slike metoder er beslektet med prosedyrer. De har foreløpig ikke fått plass på noen prosedyreliste, men det anbefales at studentene i hvert fall skaffer seg kjennskap til disse metodene. Spørreskjema brukes i økende utstrekning for å få standardiserte uttrykk for pasienters egenvurdering av symptomer, funksjoner, opplevelse av selv og andre, etc. Studentene bør ha kjennskap til de vanligst brukte spørreskjemaene i psykiatrien.

11 KARTSKISSER OG NYTTIG INFORMASJON

11.1 Aker universitetssykehus

Trondheimsveien 235, tlf. 22 89 40 00

Informasjon om sykehusets studentfasiliteter, tilbud fra avd. m.m. finner du via emnesiden/Mine Studier, eller gå direkte til: <http://www.med.uio.no/aker/studier/>



1	Sengesentralen (inngang U.et. bygn. 5)	42	Driftsteknisk seksjon
2, 3	Bakteriologisk laboratorium / Eksp. Kirg. poliklinikker, sosionom og prestatjeneste, Konsultasjonspsykiatrisk enhet	43	Blomsterbutikk
4	Operasjonsavdeling (Østfløyen) / Sterilesentralen	44	Steinbygningen / renhold / kontorer
5	Kirurgiske poster , kirurgisk poliklinikk , kirurgisk auditorium , Akertina, Studentseksjon	47	Stabburet (historisk utstilling og museum)
6	Medisinsk høyblokk , patologisk avd, kapell. Med. auditorium	51	Kapell (6D)
8	Laboratorium for sukkerbelastning og pusteprøver	60	Administrasjonen , 60D Sentrallager
9	Fysikalsk avdeling / hormonlaboratorium	62	Tonsen gård / kontorer
10	Ambulanseinngang / akutmottak	63	Akerhallen (idrettshall)
11	Hovedinngang - informasjonsskranke / vaksentralen / Sirkulasjonsfysiologisk laboratorium	64	Tingstua (kurs og konferanse)
12	Psykatribygget	65	Garasje transportavdelingen
20	Kontorer	66	Nordre Sinsen gård (kurs og konferanse)
21	Medisinsk poliklinikker (Endokrino / INR)	68	Studentpaviljong
22, 23, 24	Hormonlaboratoriet (doping) / Tyreoidea poliklinikk	70	Akersvingen barnehage (Bjerke bydel)
26	Daghospitalet / Geriatrisk poliklinikk	71	Akertunet barnehage
27	Ergoterapi / Fysioterapi / Utlånsentralen / Transportavd. (27C)	72	Akerhellinga barnehage
28	Hjertesviktpoliklinikk / hjerterehabilitering / Avd klinisk ernæring	73	Akerskrenten barnehage
40	Bygningsteknisk seksjon / Teknisk administrasjon	79	Sophies Minde ortopedi, auditorium, underv.lokaler
41.	Vaskeri / kjøkken / systue / sentralbord / telefonsentral / elektriker / driftsteknisk / Lærings- og mestringssenteret	80	Forskningssenter, Sikkerhetsavd, fagforeninger, HMS
		91	Drengstua (Nordre Sinsen gård; sidebygningen) (kurs og konferanse)
		94	Akerboligen (HVPU, Bjerke bydel)
		96	ABIL (garderobe og kontor for bedriftsidrettslaget)
		97	Praktiske brannøvelser
		98	Osteoporose poliklinikk / kontorer
		99	Aker sykehusapotek

11.2 Akershus universitetssykehus (Ahus)

Sykehusveien 27, 1478 Lørenskog

Telefon 67 92 88 00

Mer informasjon om Ahus finner du her: <http://www.med.uio.no/ahus/studier/>

Finn frem

Akershus universitetssykehus er sammensatt av en sammenhengende bygningsmasse bestående av 11 bygninger (blokker) med et samlet areal på ca. 70 tusen kvm. I tillegg finnes det flere eksterne bygninger. Det kan være vanskelig å finne frem, og følgende er en rettleiding til publikum for bedre å kunne orientere seg i bygningsmassen.



Akershus universitetssykehus

Forklaring på blokk og etasjebetegnelser

Alle blokkene er betegnet med en egen bokstav, som for det meste har sin bakgrunn i hvordan blokken er geografisk plassert i terrenget (se skisse).

De viktigste blokkbetegnelsene for pasienter og pårørende er: NN, N, S, B, V. For å finne frem til riktig post, avdeling, poliklinikk etc. er det i tillegg til blokkens bokstav, nødvendig å vite hvilken etasje du skal til. Etsjene varierer fra 1 til 12 i tillegg til kjelleretasjen.

Er posten du skal til for eksempel benevnt som S10, vil det si at du skal til S-blokken og opp til 10 etasje

Universitetet

Ta til venstre like etter hovedinngangen, og benytt en av heisene ved minibanken opp til 6. etasje. Denne funksjonen ligger i blokk og etasje med betegnelsen NN-6.

Administrasjon: Berit Lund Opheim, tlf 67 92 78 02, b.l.opheim@medisin.uio.no og Vibeke Bjørklund, tlf. 67 92 78 04, v.s.bjorklund@medisin.uio.no

Garderobe

med låsbare skap finnes i NN6. **Ta med egen hengelås!**

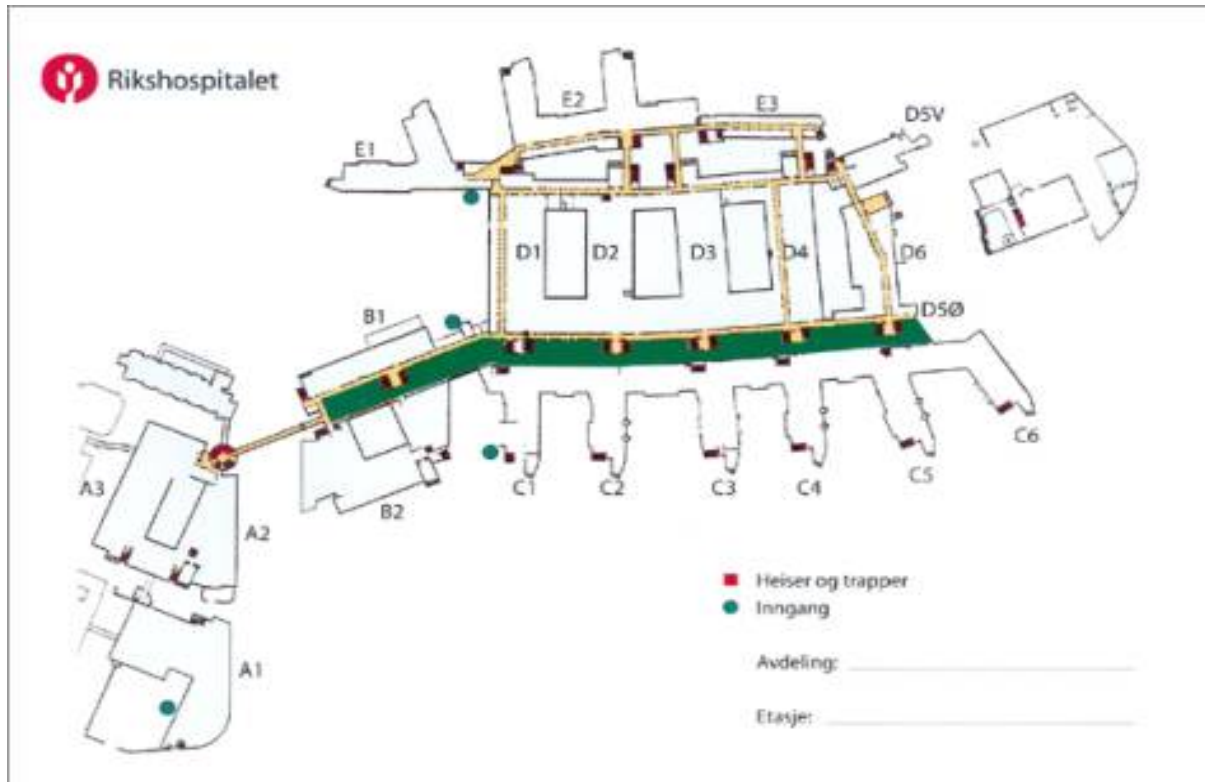
Parkering

Sykehuset har eget parkeringshus der studentene får parkere gratis. Ta kontakt med Vibeke Bjørklund for nærmere informasjon om hvordan man skaffer seg parkeringskort.

11.3 Rikshospitalet

Fakultetsdivisjon Rikshospitalet: <http://www.med.uio.no/rh/studier/>
Sykehusets egne sider: <http://www.rikshospitalet.no/view/forsiden.asp>
Telefon: 23 07 00 00

Besøksadresse: Sognsvannsveien 20
Postadresse: Rikshospitalet, 0027 Oslo



11.4 Ullevål universitetssykehus

Informasjon om sykehusets studentfasiliteter, tilbud fra avd. m.m. finner du via emnesiden/mine studier eller gå direkte til <http://www.med.uio.no/ulleva/studier/index.html>

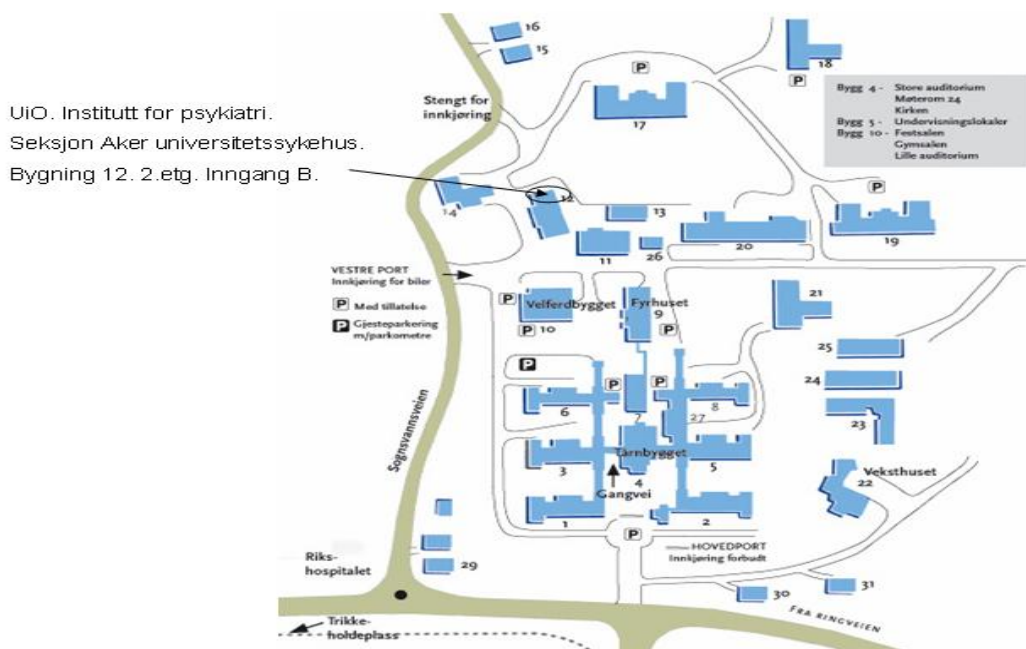


Store auditorium er i bygning 6. ID-kort fås i bygn. 14.

11.5 Aker universitetssykehus avd. Klinikk for psykisk helse (tidl. Gaustad)

Ytterligere informasjon om Klinikk for psykisk helse finnes på

<http://www.med.uio.no/ipsy/aker/index.xml>



UiO. Institutt for psykiatri.
Seksjon Aker universitetssykehus.
Bygning 12. 2.etg. Inngang B.

Bibliotek. Fagbibliotek i Velferdsbygget 1.etasje.

Informasjon/ sentralbord ligger i første etasje i bygning 7. Åpningstider mandag - fredag kl 07.00-23.00, lørdag - søndag kl 07.00 – 22.00. Drosje kan bestilles hos vekten i informasjonen.

Informasjonstavle over området finnes ved Hovedporten (det er ikke tillatt å kjøre inn med bil gjennom hovedporten) og ved Vestre port.

Kantine: ”Gaustad kantine” i Velferdsbygget 2. etg bygg 10 og ”Kafé årstidene” i 1. etg bygg 7.

Parkering: Innkjøring til området fra ”Vestre port” nedenfor barnehagen tvers overfor Rikshospitalet. NB! Parkeringsplasser er anvist med P skilt, - det er ikke tillatt å parkere utenom anviste plasser. Det er parkometerpasser på nedsiden av Velferdsbygget. Enkelte avdelinger har gjesteplasser med maks. 3 timers parkering (parkeringstillatelse må da hentes i avdelingene og plasseres synlig nederst til høyre i frontruten).

Undervisning finner sted i Store Auditorium i 2. etasje Tårnbygget og i lille Auditorium i Velferdsbygget bygning 10, og i undervisningsrommene i 2. etasje i bygning 5. Basisgrupper og PBL-grupper har undervisning i bygning 12, bygning 20 og bygning 5. Informasjon om undervisningssteder ved semesterstart.

Universitetshetens sekretariat: befinner seg i bygning 12, ved Kompetansesenteret for angstlidelser. Sekretæren er til stede mandag - torsdag kl 09.00 – 13 00 v/ Ørjan Berg tlf 22 92 36 50.

11.6 Psykiatrisk avdeling, Vinderen (Diakonhjemmet sykehus), Forskningsveien 7.

Mer informasjon om seksjonen finnes på: <http://www.med.uio.no/ipsy/psykinst/index.xml>.

Undervisning:-

Auditoriet på Psykiatrisk avdeling ligger i første etasje i hovedbygningen.

Kantine:

Psykiatrisk klinikks kantine er åpen for studentene fra kl 12 30 – 13 00.

Parkering: Området rundt Psykiatrisk avdeling, Vinderen er reservert de ansatte. Området reguleres av Carpark. Det er noen få betalingsplasser. Disse er skiltet.

Biblioteket (UMH/PSYK) Mandag-fredag 10.00-16.00:

Biblioteket er et instituttbibliotek under UBO, Bibliotek for medisin og helsefag og er spesialbibliotek for faget psykiatri. Biblioteket betjener i første rekke de ansatte ved Institutt for psykiatri ved Universitetet i Oslo og medisinerstudenter i 8.semester. Biblioteket er rustet opp med tanke på studentene. PBL-boksamlingen for studentene i 8.semester står på bibliotekets kontor. Kortidslån.

Bibliotekets hjemmeside gir orientering om biblioteket og dets tjenester og oversikt over bibliotekets samlinger. Det er også laget en egen studentside: <http://www.ub.uio.no/umh/psyk/>. Studentene i 8.semester kan benytte egne studentrom med PC'er i 3.etasje. PC'ene gir tilgang til medisinske ressurser. Biblioteket har også noen få leseplasser. Biblioteket formidler kopier av artikler og låner ut bøker, gyldig lånekort må forevises. Studentene kopierer selv fra bibliotekets samlinger. Kopimaskin til studentens disposisjon står i inngangen til biblioteket. Kopikort må benyttes. Biblioteket kan gi veiledning i bruk av de viktigste databasene (Medline, Psychlit., etc.). Se for øvrig kurstilbudene (heldagskurs og drop-in kurs) fra Bibliotek for medisin og helsefag, <http://www.ub.uio.no/umh/>

Studentenes kontaktperson på Vinderen er førstekonsulent Martin Furan, epost: m.p.f.furan@medisin.uio.no, tlf 22 02 99 00.

11.7 Med buss og bane til undervisningsstedene

Til/fra Ullevål universitetssykehus:

1. Buss 20 og 28 langs Kirkeveien (ringvei 2). Stopper ved hovedinngangen.
2. Trikk 17 og 18. Stopper i krysset Sognsveien/Kirkeveien.
3. T-bane til Carl Bernes plass med overgang til buss 20/28 til Ullevål.
4. T-bane til Majorstuen T-banestasjon med overgang til buss 20/28

Til/fra Aker universitetssykehus:

1. T-bane 6 til Sinsen T
2. Bussene 31, 32 og 33 stopper ved sykehuset.
3. Trikk 17

Til/fra Rikshospitalet/Domus Medica/Aker universitetssykehus, Psykiatrisk klinikk (Gaustad):

1. Trikk 17 eller 18 (ca hvert 5. min).
2. Ringveibussene 23 og 24 Simensbråten-Lysaker.
3. Buss 81 Greverud-Gaustad.
4. T-bane 1 Frognerseteren til Gaustad

Til/fra Akershus universitetssykehus:

1. Buss 402 mot Skedsmokorset til Akershus universitetssykehus ved helikopterbasen
2. Buss 418 mot Lillestrøm til Akershus universitetssykehus ved helikopterbasen
3. Tog mot Lørenskog stasjon, buss 362 til Akershus universitetssykehus ved helikopterbasen.
4. Tog til Lillestrøm stasjon (direkte), div. busser mot Oslo til Akershus universitetssykehus ved helikopterbasen

Til/fra Vindern:

1. T-bane 4, 5 og 6 til Blindern
2. T-bane 1 til Gaustad
3. Trikk 17. og 18 til Gaustadalleen

Ruteopplysninger: <http://www.trafikanten.no/>

11.8 Nyttige telefonnumre og adresser.

Sykehusene:	
Aker universitetssykehus	Ullevål universitetssykehus
Trondheimsvn 235	Kirkeveien 166
0517 OSLO	0407 OSLO
Telefon: 22 89 40 00	Telefon: 22 11 80 80
Psykiatrisk avdeling, Vinderen (Diakonhjemmet sykehus)	Aker universitetssykehus, div. psykiatri (tidligere Gaustad sykehus)
Postadr.: PB 85, Vinderen	Sognsvannsveien 21
0319 OSLO	0320 Oslo
Besøk: Forskningsveien 7, Vinderen	Telefon 22 92 34 00
0319 OSLO	
Telefon: 22 02 99 00	
Senter for psykisk helse - Barn og Ungdom, Ullevål universitetssykehus	Rikshospitalet
Sognsvannsveien 53/65	Postadresse: Rikshospitalet, 0027 OSLO
0319 Oslo	Besøksadresse: Sognsvannsveien 20
Telefon: 23 49 21 00	Telefon: 23 07 00 00
Akershus universitetssykehus HF	
Sykehusveien 27	
1473 Skårer	
Telefon: 67 92 88 00	

Andre enheter	
Studieseksjonen - Det medisinske fakultet	Medisinsk studentutvalg
Postadr.: PB 1018 Blindern	Postboks 1170 Blindern
0317 OSLO	0318 OSLO
Kontor: Domus Medica	Telefon: 23 07 43 74 Rikshospitalet /
Sognsvannsveien 9	Fax: 23 07 43 75
Tlf: 22 85 14 47	
Norsk Medisinerstudent Forening	Studentkontoret/Seksjon for studieadm
Avd. av Den Norske Lægeforening	Adm.bygning Blindern
Postboks 1152 Sentrum	Postboks 1083 Blindern
0107 OSLO	0317 OSLO
telfon: 23 10 90 00	Telefon: 22 85 78 44

Infosenteret: 22 85 11 36, e-post: studenti@medisin.uio.no

Studentvelferd (helsetjeneste/psykolog/sosionom/barnehage etc): www.sio.uio.no

Kassafon (Lånekassen): 045 45 eller 22 72 67 00

Forskerlinjen: www.med.uio.no/studier/forskerlinjen/

12 ANNET

Skriftlig materiale vedrørende pasienter og pasientbehandling er juridiske dokumenter. Disse er omfattet av taushetsløftet og må under ingen omstendighet komme på avveie. Slike dokumenter skal ikke fjernes fra sykehusets område, og må oppbevares slik avdelingen har bestemt. Får man utlånt en journal har man et personlig ansvar for at den blir oppbevart reglementert, at uvedkommende ikke får tilgang til opplysninger fra journalen og at den kommer tilbake til avdelingen så snart som mulig.

12.1 Viktige lover innen psykiatri.

Helserett og sosialrett er en del av velferdsretten som regulerer forhold mellom befolkningen og helse- og sosialtjenestene, herunder hva slags rettigheter borgerne har.

Viktige lover for **psykiatri** er både **Lov om etablering og gjennomføring av psykisk helsevern** ("Psykisk helsevernloven" av 2. juli 1999 nr. 62 med tilhørende forskrifter) og de **generelle helselover** som **Lov om spesialisthelsetjenesten** (lov av 2. juli 1999 nr. 61 med tilhørende forskrifter), **Lov om helsepersonell m.v.** (lov av 2. juli 1999 nr. 64), **Lov om pasientrettigheter** (lov av 2. juli 1999 nr. 63), **Lov om helsetjenesten i kommunene** (lov av 19. november 1982 nr. 66 med forskrifter), m.fl.

Helsepersonelloven (Hpl) handler om helsearbeideres, inkludert legers plikter og Spesialisthelsetjenesteloven (Speshtl) omhandler særlige oppgaver for de enkelte helseinstitusjoner. De generelle helselover med tilhørende forskrifter og regler gir bl. a. bestemmelser om **øyeblikkelig hjelp plikten** (Speshtl § 3-1, Hpl § 7), **taushetsplikt** (Hpl § 21 m.fl.; jfr. også Forvaltningslovens § 13), **opplysningsplikt** (Hpl §§ 30-34, m.fl.), **meldeplikt** (Hpl §§ 35-38, m.fl.), **innsynsrett i egen journal** (Hpl § 41), **informasjonsplikt, rettssikkerhetsgarantier**, m.m.

Rettspsykiatri dekker både **strafferetten, sivilretten** og de forhold som knytter seg til **Lov om psykisk helsevern** (bl.a. observasjon og/eller behandling uten eget samtykke - administrativ observasjon og/eller tvungen behandling, pasientens status og rettigheter, tvangsbehandlings-tiltak, bruk av tvangsmidler).

I flere andre land (også nordiske) er rettspsykiatri en egen spesialitet eller subspecialitet og et eget fag i undervisningen av leger. Slik er det ikke i Norge. Her er rettspsykiatrien en integrert del av allmennpsykiatrien. Medisinske studenter går likevel opp til eksamen i psykiatri og rettspsykiatri.

Straffeloven (Str.l) har bestemmelser om **strafferettslige særordninger** for personer som er så psykisk avvikende at de ikke kan være rettslig tilregnelige (utilregnelighetsregelen). Psykose eller bevisstløshet på gjerningstiden betinger ifølge Str.l § 44 **straffefrihet**. Psykisk utviklingshemmede med meget lav intelligens (IQ < 50-55) blir ansett som psykotiske i straffelovens forstand. Det er bestemmelse om **endret straffereaksjon** (Retten kan nedsette straffen) etter Str.l § 56. Det er videre gitt bestemmelser om **strafferettslige særreaksjoner** i Str.l § 39. Innholdet i denne paragrafen er vesentlig endret ved revisjon av loven i **1996**, revidert i **2001**. Særreaksjonene skal anvendes i stedet for straff, og bruken faller i to hovedkategorier, **henholdsvis for 1) utilregnelige og 2) tilregnelige**.

1) **Utilregnelige** kan av retten dømmes til **tvungent psykisk helsevern**. Nødvendig for dette er at forbrytelsen er av **alvorlig** art for andres liv, helse eller frihet med nærliggende **gjentagelsesfare**. Som rådgivere for vurdering av tilregnelighet skal retten i den enkelte sak oppnevne **sakkyndige** (som regel to - vanligvis spesialister i psykiatri, evt. spesialist i klinisk

psykologi). Det foretas en **judisiell observasjon** som sammenfattes i en **rettspsykiatrisk erklæring**. Før den legges fram i retten skal den gjennomgås og vurderes av Den rettsmedisinske kommisjon (Gruppe II/Psykiatrisk gruppe). **Foreløpige erklæringer** kan begjæres av påtalemyndighet eller politi. Mistenkte/siktede fremstilles da gjerne for politilege el. offentlig lege, bl.a. for å få belyst om det foreligger tilregnelighet. Det er viktig å skille mellom **roller** og **forpliktelser** (bl.a. taushetsplikt) en lege har som sakkyndig og som behandlende lege.

2) Tilregnelige kan i stedet for straff idømmes en tidsbegrenset, men langvarig **forvaring** i anstalt under **fengselsvesenet**. Betingelsen også her er at forbrytelsen er av **alvorlig** art for andres liv, helse eller frihet og at det anses å være nærliggende **gjentagelsesfare**. Før forvaringsdom avgis skal det iverksettes **personundersøkelse** av siktede, **eventuelt rettspsykiatrisk** undersøkelse.

Sikring, som fra 1929 har vært anvendt i norsk rettspleie, skal **ikke** mer brukes, og altså erstattes av de ovenfor nevnte tiltak.

Sivilretten omfattes av en rekke lover som inneholder bestemmelser av stor betydning for psykiatriske pasienter, pårørende og helsepersonell (bl.a. lov om umyndiggjørelse (1898), vergemålsloven (1927), ekteskapsloven (1918), arveloven (1964), skifteloven (1934), lov om skadeerstatning (1969). Det samme gjelder lovene om **sosiale tjenester** (1991), **barneverntjenester** (1992) og **edruskap** (1932).

12.2 Psykisk helsevernloven

Lov om etablering og gjennomføring av psykisk helsevern (vedtatt 02.07.1999 – nr 62) **”Psykisk helsevernloven”** (Phvl) av 1999 avløste loven med omtrent samme navn fra 1961, som igjen avløste **Sinnssykeloven** (Ssl) fra 1848 (Lov om sinnssykes behandling og forpleining). Det ble i 2006 vedtatt endringer (lov 30. juni 2006 nr 45) i Psykisk helsevernloven (og i Pasientrettighetsloven) med virkning fra 1. januar 2007. Endringene skal blant annet bidra til tydeligere regler om pasientrettigheter og styrke pasientenes rettigheter i det psykiske helsevernet.

Loven inneholder 8 kapitler med til sammen 48 underparagrafer, der paragrafens første tall gjenspeiler kapitlets nummer. De viktigste paragrafer refereres under:

Kapittel 1 inneholder **alminnelige bestemmelser**. Blant annet er **Psykisk helsevernloven** nå endret slik at **pasientrettighetsloven** (pasrl) skal gjelde fullt ut i det psykiske helsevernet (**phvl § 1-5**) med mindre unntak uttrykkelig er gjort i phvl. For pasienter under tvungent psykisk helsevern er det gitt en særregel om at den som i størst utstrekning har hatt varig og løpende kontakt med pasienten gis tilsvarende rettigheter som den pasienten oppgir som nærmeste pårørende, med mindre særlige hensyn taler mot dette (**pasrl § 1-3**).

Samtykkebestemmelser, samt psykisk helsevern for barn og unge omhandles under **kapittel 2**. § 2-1 gjelder hovedregelen om **samtykke** (etter bestemmelsene i pasrl, med mindre annet følger av phvl). § 2-2 åpner for **en type frivillighet** der pasienten **på forhånd** må samtykke i **en mulig tilbakeholdelse** i vernet i **inntil 3 uker**.

Frivillig vern skal alltid ha prioritet fremfor tvungent hvis dette er forsvarlig ut fra pasientens sinnstilstand og avgjørelsessevne. For å samtykke til frivillig behandling må pasienten være fylt **16 år**. Ved alder under 16 år må samtykke gis fra foreldreinstans selv når pasienten ønsker frivillig behandling. Har barnet fylt **12 år** og selv er uenig i etableringen av psykisk helsevern, skal kontrollkommisjonen (se under) vurdere dette. 12 år er **nedre grense** for barns rett til å ta egne avgjørelser i henhold til alt norsk lovverk.

De viktigste bestemmelser om **tvungen undersøkelse og behandling** finnes i **kapittel 3 - §§ 3-1 til 3-10**. Tvungent vern kan også gjennomføres **uten** innleggelse i institusjon. Vilkår for tvungent psykisk helsevern er at det foreligger en **alvorlig sinnslidelse** (hovedkriterium). Oftest er dette en psykose, men i meget sjeldne tilfeller en så uttalt personlighetsforstyrrelse at det foreligger realitetsbrist. Minst ett av to tilleggskriterier er også nødvendig å oppfylle, enten 1) **utsikt til helbredelse** er betydelig redusert uten etablering av vern, evt. fare for vesentlig forverring, eller 2) pasienten utgjør en **alvorlig fare** for eget eller andres liv og helse. **§ 3-4** inneholder bestemmelse om **forbud** mot overføring fra frivillig til tvungent psykisk helsevern, men nytt nå er en lovfestet unntaksbestemmelse.

Etableringen av tvungent psykisk helsevern skjer ved at **offentlig myndighet** eller **pasientens nærmeste** foretar **begjæring** av enten frivillig eller tvungen **undersøkelse** av pasienten. Dette må skje personlig utført av en **lege**, og hvis vedkommende mener det er grunnlag for opprettelse av tvungent psykisk helsevern, eller er i tvil om dette, kan den instans som har begjært undersøkelsen, rette henvendelse til psykiatrisk **institusjon** om å underkaste pasienten slikt vern, eventuelt foreta videre undersøkelse av grunnlaget for dette. En faglig ansvarlig (lege eller psykolog spesialist) ved institusjonen foretar undersøkelse og beslutter enten at tvungent vern i eller ved institusjonen skal etableres eller at videre **observasjon** til klarlegging av kriteriene skal gjennomføres. Denne observasjonstid er begrenset til 10 dager. Både beslutning om observasjon og inntak i tvungent vern kan av pasienten når som helst påklages til **kontrollkommisjonen**. Denne skal gjennomgå alle innleggelser/opprettelser av vern som er skjedd uten pasientens samtykke. En tvangsinnskrevet pasient kan dessuten når som helst kreve å få møte kontrollkommisjonen og med advokatbistand få fremlagt sin sak der. Pasienter har fri rettshjelp til dette.

Gjennomføring av psykisk helsevern er omhandlet i **kapittel 4**. For pasienter med behov for langvarige og koordinerte behov skal det utarbeides en **individuell plan** for behandling og øvrig gjennomføring (**§ 4-1**). Nøye regulering av tvangsinngrep overfor pasienten under behandlingstiden foreligger: Det er regler (**§ 4-3**) for når og hvordan det kan utøves **skjerming** fra øvrig miljø av en urolig eller utagerende pasient. I **§ 4-4** er det gitt bestemmelser om **behandling uten eget samtykke**. Dette gjelder særlig medikamentell behandling, der det kreves nøye undersøkelse, latenstid før iverksetting under forsøk på frivillig medvirken og et formelt **tvangs-behandlingsvedtak** ved den faglig ansvarlige. Dette kan påklages (av pasienten og hans eller hennes nærmeste pårørende) til **fylkesmannen** (fylkeslegen) som kontrollinstans. Det er også klart regulerende bestemmelser for bruk av **mekaniske tvangsmidler** (**§ 4-8**). Pasienter under tvungent vern skal underkastes regelmessige **kontrollundersøkelser** minst hver 3. måned (**§ 4-9**).

Kapittel 5 omfatter bestemmelsene for **dom på overføring til tvungent psykisk helsevern**, nevnt under avsnittet om straffeloven ovenfor (Semesterboken, 13.1).

Kapittel 6 (kontroll og etterprøving) og **kapittel 7 (domstolprøving)** omfatter nærmere bestemmelser om **kontrollkommisjonen** og mulighetene for prøving av dennes avgjørelser for vanlige domstoler.

Kapittel 8 inneholder forskjellige bestemmelser om **forskrifter** og **ikrafttredelse**.

På **Helse- og omsorgsdepartementets (HOD)** sider på internett kan man finne de siste publikasjonene om helselovene. Adressen er: <http://www.regjeringen.no/nb/dep/hod>

Sosial- og helsedirektoratet (SHdir), som er et forvaltnings- og kompetanseorgan, skal gi informasjon om lover, forskrifter, rundskriv, dommer, mm og også drive rådgivning mot bl.a. helseforetakene, kommunene og befolkningen. **SHdir** har fått delegert myndighet til å fortolke regelverket innen helse- og sosialrett. Sosial- og helsedirektoratets internett-adresse er: <http://www.shdir.no>

Statens helsetilsyn (Htil), som er et tilsynsorgan, har også egne sider der man kan finne mange av deres publikasjoner og rapporter. Adressen er: <http://www.helsetilsynet.no>

Mer informasjon om helselovene kan man også få i Spesialisthelsetjenesteavd. og i Kommunehelstjenesteavd i SHdir (tlf: 24 16 30 00*); eller i Avdeling for helserett i Helsetilsynet (tlf: 22 24 89 01); eller i Helserettsavdelingen i HD (tlf: 22 24 90 90*).

Den norske lægeforening (Dnlf) har på grunnlag av materiale fra LOVDATA trykket opp eksemplarer av de nye helselovene. Medlemmer (også studenter) kan få dette ved henvendelse til sekretariat i Dnlf (adr: Postboks 1152 Sentrum, 0107 Oslo; tlf: 23 10 90 00*).

Tidsskrift for Dnlf omtaler regelmessig nye lover, forskrifter og regler som er aktuelle for helsesektoren. Tidsskriftet på internett: www.tidsskriftet.no