

SEMESTERBOK

8. semester
Vår 2008

Kull H04



Det medisinske fakultet

Universitetet i Oslo

Innhold

1	VELKOMMEN TIL 8. SEMESTER!	3
2	SEMESTERLEDELSE OG PRAKTISK INFORMASJON	4
2.1	SEMESTERLEDELSEN	4
2.2	STUDIEINFORMASJON	5
2.3	STUDENT-IT	5
2.4	BEKREFTE UTDANNINGSPLAN	5
3	SEMESTERETS FAGLIGE INNHOLD	6
4	LÆRINGSMÅL	7
4.1	OVERORDNET LÆRINGSMÅL I PSYKIATRI	7
4.2	OVERORDNET LÆRINGSMÅL I ØYESYKDOMMER	7
4.3	INTEGRERTE PSYKIATRISKE TEMAER	8
4.4	TEMAUKE OM AVHENGIGHET OG MISBRUK	9
4.5	ØYESYKDOMMER	10
5	UNDERVISNINGS- OG LÆRINGSFORMER	12
5.1	PRAKSISTJENESTE I PSYKIATRI	13
5.2	ØYESYKDOMMER	13
6	LÆREMIDLER	14
7	EVALUERING/EKSAMEN	14
8	TIMEPLANEN	16
9	FAGLIGE KONTAKTPERSONER	37
10	PRAKTISKE PROSEDYRER	39
11	KARTSKISSER OG NYTTIG INFORMASJON	40
11.1	AKER UNIVERSITETSSYKEHUS	40
11.2	AKERSHUS UNIVERSITETSSYKEHUS (AHUS)	41
11.3	RIKSHOSPITALET	42
11.4	ULLEVÅL UNIVERSITETSSYKEHUS	43
11.5	AKER UNIVERSITETSSYKEHUS AVD KLINIKK FOR PSYKISK HELSE (TIDL GAUSTAD)	44
11.6	PSYKIATRISK AVD VINDEREN (DIAKONHJEMMET SYKEHUS), FORSKNINGSVEIEN 7	45
11.7	MED BUSS OG BANE TIL UNDERVISNINGSTEDENE	46
11.8	NYTTIGE TELEFONNUMRE OG ADRESSER	47
12	ANNET	48
12.1	VIKTIGE LOVER INNEN PSYKITARIEN	48
12.2	PSYKISK HELSEVERNLOV	49

1 VELKOMMEN TIL 8. SEMESTER!

8. semester består av 20 uker, semesteret innledes med 3 uker avsatt til prosjektoppgaven. I prosjektoppgaveperioden er det ikke obligatorisk undervisning, og studentene har her muligheten til å disponere tiden selv. Se <http://www.med.uio.no/studier/medisin/oppgave/> for ytterligere informasjon om prosjektoppgaven. Deretter følger 16 uker med undervisning og en uke med eksamen/evaluering. Semesterets faglige elementer er først og fremst knyttet til psykiatri og øyesykdommer.

Det meste av plenumsundervisningen foregår dette semesteret på Psykiatrisk klinikk på Vinderen. Informasjon til kullet vil legges ut i "Mine studier". I tillegg vil noe bli slått opp utenfor auditoriet på Vinderen. Ellers blir det litt farting også dette semesteret, men vi har forsøkt å legge til rette for færrest mulig transporttapper hver dag.

I 8. semester inngår følgende fag: psykiatri, øyesykdommer, nevrobiologi, farmakologi, anatomi, patologi og allmennmedisin. Semesterutvalget har jobbet sammen med fagpersoner fra de forskjellige fagene for å få til et fagintegrert og lærerikt semester.

Dere skal dette semesteret ut i en tre ukers praksisperiode, der dere skal ta del i dagliglivet ved en psykiatrisk institusjon. Kullet deles i to ved praksistjenesten. PBL-gruppe 6-12 har praksis kalenderuke 13 - 15, mens PBL-gruppe 1-5, og 13-14 har praksis kalenderuke 16 - 18. Praksisinstitusjonene er forskjellige, og spredt på sør- og østlandet. Dere vil få ulike erfaringer i praksistjenesten, men med en aktiv og positiv holdning er det gode muligheter for en spennende og lærerik praksistjeneste.

Vi ber om at du tar deg tid til å lese semesterboken grundig. Du finner mye viktig semesterspesifikk informasjon som presentasjon av nye læresteder, lovverk knyttet til psykiatrien, læringsformer og selvsagt: timeplanen.

Vi håper at alle får et lærerikt semester. Lykke til!

Med vennlig hilsen
Semesterutvalget for 8. semester

2 SEMESTERLEDELSE OG PRAKTISK INFORMASJON

2.1 Semesterledelsen.

Semesteret blir ledet av et eget utvalg for 8. semester.

Professor Stein Opjordsmoen Ilner (leder)
Psykiatrisk divisjon,
Ullevål universitetssykehus
0450 Oslo

Tlf 22 11 84 45
Fax 22 11 84 70
s.e.o.ilner@medisin.uio.no

Professor Tor Skomedal
Farmakologisk institutt
Rikshospitalet
0372 Oslo

Tlf. 22 84 02 57
Fax 22 84 02 02
tor.skomedal@medisin.uio.no

Førsteamanuensis Svein Ove Semb
Øyeavdelingen
Ullevål universitetssykehus
0450 Oslo

Tlf. 23 01 51 66
Fax 22 11 99 89
s.o.semb@medisin.uio.no

8. semester er ennå ikke tildelt en studentrepresentant

Semesterkoordinator

Førstekonsulent Lene Buer Blomqvist
Universitetsadministrasjonen for Aker,
Ullevål og Institutt for psykiatri
Søsterhjemmet
Ullevål universitetssykehus

Tlf. 22 84 46 52
Fax 22 84 46 51
lene.blomqvist@medisin.uio.no

Spørsmål som du ønsker å ta opp med semesterutvalget, kan du meddele til en av studentrepresentantene, til den som til enhver tid er semesterleder eller til et annet medlem av semesterutvalget. Adresser og telefonnummer finner du ovenfor. Spørsmål vedrørende den praktiske organiseringen av undervisningen, stilles til semesterkoordinator. Spørsmål angående praktisk organisering av eksamen rettes til førstekonsulent Mariann Olsen.

Semesterledelsen benytter studieportalen "Mine Studier" til å formidle informasjon om endringer i timeplanen m.v. Alle studenter plikter å sjekke beskjeder i studieportalen minst to ganger i uken.

Studieseksjonen - Det medisinske fakultet

Domus Medica
Postboks 1018 Blindern
Førstekonsulent Mariann Olsen

Fax 22 85 14 61
Tlf. 22 85 14 37
mariann.olsen@medisin.uio.no

Kontaktperson for prosjektoppgave
Brit Bjune

Tlf. 22 85 14 24
brit.bjune@medisin.uio.no

Studentveiledningen

Preklinisk bygning, Gaustad

Tlf. 22 85 11 85

2.2 Studieinformasjon

All studieinformasjon gis i Studentportalen "Mine studier", se
<http://minestudier.uio.no>

Se brev om studieportalen her:

<http://www.med.uio.no/medinf/studieportalen.html>

Fakultetets hovedkanal for informasjon til studentene er Mine Studier. Fakultetet krever at du som student sjekker Mine studier minst to ganger i uken slik at du får med deg endringer i timeplanen og viktige meldinger fra studieadministrasjonen. Disse meldingene får du ikke andre steder. Har du problemer med innlogging, kontakt student-IT.

Merk: Kun studieadministrative beskjeder gis i portalen. Beskjeder ang. sosiale aktiviteter o.l. sendes til studentenes e-postadresse ved UiO. Alle studenter får egen studentmail ved UiO, se:
<http://webmail.uio.no>

2.3 Student-IT

Informasjon om student-it ved fakultetet:

<http://www.med.uio.no/it/student/>

På denne siden finner du bl.a. en oversikt over fakultetets PC-stuer med kontaktpersoner for brukerstøtte. Kontaktpersonene for PC-stuene gir brukerstøtte og har ansvar for maskinene. Gi beskjed til dem hvis noe ikke fungerer som det skal! Kontakt brukerstøtte på PC-stuen der du normalt har undervisning.

IT-hjelp utenom fakultetets åpningstider og hjelp med hjemme-PC:

Fakultetet har ikke støtte for studenters hjemmemaskiner. UiO har imidlertid en del sentrale it-tjenester som er tilrettelagt for studenters hjemmebruk: <http://www.usit.uio.no/it/hjemmekontor/>

Informasjonsteknologi - brukerstøtte:

Spørsmål kan rettes til Houston (USITs veiledningstjeneste):

houston@usit.uio.no Se: <http://www.usit.uio.no/it/houston/>

2.4 Bekrefte utdanningsplan

Gå inn på denne adressen:

<http://www.med.uio.no/studier/semesterbok/semreg.html>

3 SEMESTERETS FAGLIGE INNHOLD

Faglige elementer

Semesteret består av 3 uker med prosjektoppgave, 16 uker undervisning og 1 uke eksamen/evaluering.

Følgende fag inngår: psykiatri, øyesykdommer, nevrobiologi, farmakologi, anatomi, patologi og allmenntmedisin

Organisering i fag og hovedtemaer

Undervisningen omfatter fire hovedtemaer:

1. Integrerte psykiatriske temaer (6 ukekvivalenter)
 2. Psykiatrisk praksistjeneste (3 uker)
 3. Avhengighet og misbruk (1 ukekvivalenter)
 4. Øyesykdommer (4 ukekvivalenter)
- De tilhørende basalfagene omfatter 2 ukekvivalenter.

Psykiatri inngår i hovedsak i hovedtemaet *Integrerte psykiatriske temaer*, men bidrar også til *Avhengighet og misbruk* (psykiatriske aspekter ved misbruk). Dessuten inngår den psykiatriske smågruppeundervisning med pasient (basisgruppe) i 10 av undervisningsukene. 3 uker er avsatt til praksis ved en psykiatrisk institusjon.

Øyesykdommer utgjør semesterets andre hovedtema; *Øyesykdommer*.

Nevrobiologi finner man i *Integrerte psykiatriske temaer* (nevrokjemiske og andre biologiske årsaksfaktorer) og *Avhengighet og misbruk* (virkningsmekanismer).

Farmakologi deles mellom alle hovedtemaene; *Integrerte psykiatriske temaer* (en systematisk gjennomgåelse av de psykofarmakologiske hovedgrupper), *Avhengighet og misbruk* (virkningsprinsipper ved avhengighetsskapende stoffer) og *Øyesykdommer* (oftamologiske medikamenter).

Allmenntmedisin inngår i hovedsak i hovedtemaet *Integrerte psykiatriske temaer* (håndtering av psykiske lidelser i 1. linjetjenesten, med vekt på komplekse psykososiale problemer, angst, depresjon, somatisering, "den vanskelige pasient"), men bidrar også til hovedtemaene *Avhengighet og misbruk* (håndtering av misbruksproblemer i 1. linjetjenesten, i noen grad også samfunnsmedisinske aspekter ved avhengighet). Videre bidrar allmenntmedisin til temaet *Øyesykdommer* (opptak av anamnese og undersøkelse av pasient med rødt øye, behandling/håndtering av ulike årsaker til rødt øye, behandling av konjunktivitt, keratitt, iridocyklitt og akutt glaukom).

Patologi bidrar i hovedtemaet *Øyesykdommer* (grunnleggende kjennskap til de vanligste infeksjoner, ervervede degenerative/reaktive tilstander samt svulster i øye, conjunktiva, orbita og tåreveier)

Anatomi bidrar i hovedtemaet *Øyesykdommer* (oversikt øye og histologi).

4 LÆRINGSMÅL

4.1 Overordnet læringsmål i psykiatri

Gjennom undervisningen skal studentene få kunnskap om det biologiske, psykologiske og sosiale grunnlaget for atferd, om psykiske lidelser og om rusmiddelproblematikk. Videre skal studentene tilegne seg kunnskaper, holdninger og ferdigheter vedrørende undersøkelses-, behandlings- og rehabiliteringsmetoder som er relevante på disse områdene. Undervisningen tar sikte på å integrere kunnskap om alle aldersgrupper.

Studentene skal utvikle en forståelse av psykiske tilstander og plager og deres behandling. Studentene skal erverve nødvendige kunnskaper, ferdigheter og innsikt for å kunne håndtere disse i 1. linjetjenesten. Kunnskapsnivået skal likevel ikke begrenses til det som er nødvendig for behandling i 1. linjetjenesten. Det skal omfatte kunnskaper som er nødvendige for å forstå sentrale psykopatologiske mekanismer og grunnlaget for spesialistbehandling.

Holdningsmål:

- Vise innlevelse med pasienten, uavhengig av dennes alder, kjønn, intelligens, sosiale/kulturelle/etniske/religiøse bakgrunn og kliniske tilstand.
- Holde en hensiktsmessig balanse mellom avstand og nærhet, innlevelse og observasjon, i forhold til pasienten.
- Vise vilje og forståelse til å ta i betraktning både psykologiske og somatiske aspekter ved en medisinsk lidelse, og pasientens/lidelsens sosiale kontekst.
- Vise respekt for pasienten og dennes familie, uansett type lidelse eller problem det søkes hjelp for, inkludert pasientens/familiens egen forståelse av lidelsens karakter og årsaker.
- Støtte opp om pasienten (og hans/hennes familie) som aktivt samarbeidende personer i behandling/løsning av lidelse/problem.
- Ha en holdning hvor pasientens familie/sosiale nettverk er subjekt i seg selv og ikke bare hjelpere/problem i forhold til primærpasienten.
- Foreta om nødvendig aktiv oppsøking for pasienter som på grunn av lidelsens karakter og/eller mangel på ressurser ikke selv ivaretar sine behov for hjelp.
- Ha en holdning som innebærer refleksjon og erkjennelse av konfliktfylte valg i forhold til pasientens behov og verdier.

4.2 Overordnet læringsmål i øyesykdommer

Etter å ha gjennomgått undervisningen i øyesykdommer skal studentene

- Kunne gjøre rede for øyets og synsbanenes struktur og funksjon:
- Kunne ta opp en anamnese og utføre klinisk undersøkelse slik den gjøres i allmennpraksis i øyesykdommer
- Kunne gjøre rede for den diagnostiske betydning av symptomer og funn for sykdommens mulige årsaker og angi og begrunne behandling og prognose for de vanligste øyesykdommer i allmennpraksis

4.3 Integrerte psykiatriske temaer

LÆRINGSMÅL

Kunnskapsmål

Symptomer/tilstandsbilder/diagnoser/klassifikasjon:

- Kjenne hovedgruppene av psykiske lidelser og utviklingsforstyrrelser, hvordan disse klassifiseres og hvordan disse fremtrer i allmennpraksis, herunder organiske / nevropsykiatriske lidelser, funksjonelle psykoser, affektive lidelser, angstlidelser, personlighetsforstyrrelser, spiseforstyrrelser, psykosomatiske lidelser, hyperkinetiske forstyrrelser, atferdsforstyrrelser og følelsesmessige forstyrrelser oppstått i barndom og psykisk utviklingshemming.
- Kjenne godt til de viktigste symptomer og funn, både ved de vanligste og alvorligste psykiske forstyrrelser fra barndom til alderdom.

Epidemiologi:

- Kjenne til omfang av de viktigste psykiske lidelser i befolkningen.

Forståelse:

- Kjenne til hovedtrekkene i bio-psyko-sosial forståelsesmodell og hvordan en slik bio-psyko-sosial modell kan belyse utvikling, forekomst og forløp av psykiske lidelser og hvordan sykdomsbilder utvikler og endrer seg i livsløpet.
- Ha kjennskap til hvilke faktorer som påvirker livskvalitet hos personer med alvorlige og langvarige psykiske lidelser.
- Ha kjennskap til hvilke faktorer som påvirker barns mulighet til å utvikle seg i samsvar med egne ressurser.
- Ha kjennskap til grunnlaget for ulike emosjonelle uttrykk (herunder aggressiv atferd).

Forebygging og helsefremming:

- Kjenne til modeller og hovedprinsipper for forebygging og fremming av psykisk helse, på individ-, nettverks- og (lokal-) samfunnsnivå.

Anvendelse av lovverket i forhold til barn og voksne:

- Ha kjennskap til "Lov om psykisk helsevern", med særlig vekt på øyeblikkelig hjelp, tvangsinnleggelse, kontrollordninger og rettssikkerhet for psykiatriske pasienter.

Psykofarmaka:

- Ha innsikt i aktuelle psykofarmakas virkningsmekanisme og kjenne til deres effekter, bivirkninger, indikasjoner og kontraindikasjoner, begrensninger og hva som er realistiske målsetninger: med særlig vekt på kjennskap til behandling med psykofarmaka ved psykoser, affektive lidelser og angsttilstander, både hos barn og voksne.
- Kjenne til indikasjoner og kontraindikasjoner for psykofarmakabehandling av barn.

Psykologiske og sosiale behandlingsmetoder:

- Kjenne til indikasjoner-, viktige prinsipper-, begrensninger – og hva som er realistiske målsetninger for psykologisk behandling.
- Kjenne til betydning av samarbeid med familie og øvrige sosialt nettverk ved behandling av psykiske lidelser.

- Kjenne til betydningen av belastningssituasjoner ved behandling av psykiske lidelser.
- Kjenne til praktiske forskjeller på støtteterapi og innsiktsterapi.
- Kjenne godt til organisering og langtidsoppfølging av pasienter med langvarige og residiverende psykiske lidelser (vedlikeholdsbehandling).
- Kjenne til bruk av selvhjelpsgrupper i relasjon til personer med psykiske problemer.

Ferdighetsmål:

- Kunne etablere den nødvendige kontakt og kommunikasjon med pasienten (og dennes familie) for å kunne gjennomføre en klinisk psykiatrisk undersøkelse, uavhengig av pasientens alder, kjønn, intelligensnivå, kulturell/etnisk/sosial bakgrunn og klinisk tilstand.
- Kunne gjennomføre et anamneseopptak som gir tilstrekkelig oversikt over pasientens bakgrunn, gjennomføre en undersøkelse av psykisk status presens og på bakgrunn av disse kunne stille en diagnose.
- Kunne gjenkjenne de følelser pasienten (og dennes familie) vekker i en slik at en kan bruke disse følelsene til å forstå og mestre pasient-legeforholdet og hvordan man selv som person påvirker den informasjon man får fra pasienten.
- Kunne vurdere alvorlighetsgrad av psykiske lidelser, spesielt suicidalitet, dybde av depresjon, fare for andre.
- Kunne vurdere og kjenne til hvordan man håndterer vold og trusler i møte med truende pasient/pårørende.
- Kunne vurdere belastning på familie og sosialt nettverk ved omsorg for familiemedlem med psykisk lidelse.
- Kunne vurdere betydning av psykososiale faktorer for sykdomsbildet og sykdomsforløp: herunder betydning av samspill i familie/sosialt nettverk for utvikling og opprettholdelse av psykisk lidelse.
- Kunne gjennomføre behandling med psykofarmaka.
- Kunne gjennomføre behandlinger med psykologiske metoder.
- Kunne gjennomføre foreldrerådgivning ved psykiske lidelser hos barn.
- Kunne informere og forklare pasient og pårørende om aktuell psykisk lidelse og behandlingsoalternativer.
- Kunne delta i/sette i verk samarbeid mellom ulike behandlere omkring personer med alvorlige psykiske lidelser.

4.4 Temaue om avhengighet og misbruk

LÆRINGSMÅL:

- Kjenne til de viktigste rusmidler, inklusive virkningsprinsippene for de ulike grupper av avhengighetsskapende medikamenter og rusmidler.
- Kjenne til og gjøre rede for hva avhengighet består i og hvordan den arter seg, herunder abstinenssyndromer.
- Kjenne til de medisinske, psykologiske og sosiale (samfunnsmessige) konsekvenser av rusmiddelmisbruk og medikamentavhengighet.
- Kjenne til farmakologiske/medikamentelle aspekter i behandling av avhengighet.
- Kjenne til psykologiske og sosiale behandlingsformer som brukes ved rusmiddelmisbruk og medikamentavhengighet.
- Kjenne til spesielle problemer forbundet med forskrivning av avhengighetsskapende medikamenter i allmennpraksis.

4.5 Øyesykdommer

LÆRINGSMÅL:

Studentene skal kunne utføre:

A Opptak av relevant anamnese

B Undersøkelse

- 1) Visusbestemmelse hos voksne
- 2) Subjektiv refraksjonering (sfæriske glass)
- 3) Synsfelt med konfrontasjonsmetode (a m Donders)
- 4) Øynenes stilling, leie og bevegelighet (latent, manifest og paralytisk strabisme)
- 5) Evertering av øyelokk og prinsipper for fjerning av fremmedlegmer fra cornea/conjunktiva
- 6) Corneasensibilitet
- 7) Øyets fremre segment med pennelykt og spaltelampe, flouresceinfarging
- 8) Pupillefunksjon og øyets medier i gjennomfallende lys (rød refleks)
- 9) Direkte oftamaskopi
- 10) Øyets trykk ved palpasjon

Kunnskapsmål

1. Studenten skal kunne gjøre rede for øyets og synsbanenes struktur og funksjon:
 - øyeepile, øyelokk, tåreveier og orbita
 - øyets optiske apparat, synsfelt, synsstyrke, sentralt og perifert syn
 - retina: celletyper og signalmekanismer, transduksjon i fotoreseptorer
 - spektralfølsomhet, synspigmenter, mørkeadaptasjon, skotopisk og fotopisk syn
 - reseptoriske felt og responsegenskaper til celler i retina og sentralnervesystemet
 - fargesyn: kjemiske og nervøse mekanismer
 - funksjonell arkitektur og retinotopisk organisasjon i synsbanene
 - hjernebark: visuelle områder, spesialisering, persepsjon
 - plastisitet: kritiske perioder, reorganisering etter skader
 - pupillerfleks og akkomodasjonsrefleks
 - kontroll av øyebevegelser
2. Studenten skal ha kjennskap til følgende:
 - akkomodasjonsevne/presbyopiforandring
 - samsyn og suppresjon
 - synsfelt med kampimetri og automatisk perimetri
 - synsfeltdefekter ved skade/sykdommer relatert til øye og synsbaner
 - billeddiagnostisk undersøkelse av øyet inkl. ultralyd, røntgen, CT og MR
 - applanasjonstonometri
 - undersøkelse med autorefraktor
 - hva som kan gjøres hos en optiker
 - fargesyn

3. Studenten skal gjøre rede for symptomer, diagnostikk, forløp, behandling og henvisning av følgende tilstander:

- Conjunctiva med omgivelser
 - bakterielle, virale og allergiske betennelser
 - ervervede forandringer (pinguecula, pterygium, tumores)
 - utslett og betennelsestilstander i øyelokket
 - stillingsanomalier i øyelokkene (ectropium, entropium)
 - tumores på øyelokket
 - hordeolum (sti)/ chalazion (talgkul)
 - lagophthalmus/tarsoraphi

- Cornea
 - betennelser (keratitter)
 - erosjon/ rusk
 - UV-skader
 - komplikasjoner ved bruk av kontaktlinser
 - andre (arcus senilis, keratoconus)

- Sclera
 - Scleritt/ episcleritt

- Linse
 - kongenitt og senil katarakt
 - etterstær
 - komplisert katarakt (sekundært til andre øyesykdommer)
 - cataracta consecutiva (sekundært til andre sykdommer)
 - traumatisk katarakt

- Forkammer
 - medfødt glaukom
 - åpenvinklet glaukom
 - trangvinklet glaukom
 - sekundære glaukomer

- Uvea
 - fremre og bakre uveitt (idiopatiske)
 - uveitt med systemsykdommer (Bechterew/rheumatiske lidelser)
 - endophthalmitt

- Retina
 - netthinneløsning
 - retinopati ved systemsykdommer (diabetes, hypertensjon)
 - degenerative sykdommer (myopi, retinitis pigmentosa, makuladegenerasjon)
 - retinopati ved prematuritet (ROP)
 - tumores (choriodale melanomer/metastaser)
 - sentral-/gren- arterie-/vene-okklusjon

- Orbita
 - endokrin exophthalmus/myopati

- vaskulære lidelser
- skader
- tumores

- Tåreveier
 - Tåresekkbetennelse, stenoser, nedsatt tåreproduksjon og tåreflod

- Strabisme
 - konkomiterende og ikke-konkomiterende strabisme
 - latent og manifest strabisme
 - diplopi

- Synsproblemer/refraksjonsfeil
 - presbyopi
 - amblyopi
 - hjelpemidler til svaksynte (Hjelpemiddelsentralen)
 - synskontakt/ Blindeforbundet
 - sosial/praktisk blindhet
 - funksjonell synsreduksjon
 - refraktiv kirurgi

- Skader
 - mekaniske, kjemiske og strålebetingede skader av bulbus
 - hode og ansiktsskader

- Nevro-oftalmologiske tilstander
 - papilleødem
 - opticusnevritt
 - opticusatrofi
 - vaskulære lesjoner (arteritis temporalis)
 - pupilleforandringer
 - nystagmus
 - intrakraniell affeksjon av synsbanene
 - amaurosis fugax/carotisstenose
 - migrene

5 UNDERVISNINGS- OG LÆRINGSFORMER

Det er viktig at studentene går inn på web-adressen under og orienterer seg om undervisningen på semesteret.

Se: <http://www.uio.no/studier/emner/medisin/med/MEDSEM8R/v08/undervisning/>

Oversikt over PBL-veiledere finner du her:

<http://www.uio.no/studier/emner/medisin/med/MEDSEM8R/v08/undervisning/PBL-veiledere-v08.pdf>

Oversikt over basisgruppelærere finner du her:

<http://www.uio.no/studier/emner/medisin/med/MEDSEM8R/v07/undervisning/basisgrupper-v08.pdf>

Gruppeinndelingen er klar rett før semesterstart, og kunngjøres i ”Mine studier”.

Dager med undervisning både i Oslo og på Ahus dekker fakultetet drosje en vei. Tidligere erfaringer tilsier at forhåndsbestilte drosjer ikke benyttes. Gruppene med undervisning på Ahus må derfor gi beskjed til semesterkoordinator om de ønsker å benytte seg av dette tilbudet.

5.1 Praksistjeneste i psykiatri

Alle studentene skal gjennom en 3 ukers praksisperiode i psykiatri hvor man utplasseres i en psykiatrisk avdeling. Her skal man delta i avdelingens daglige rutiner, alle studenter tildeles en veileder. Praksisstedene er spredt på Sør- og Østlandet. Reiseutgifter i tilknytning til praksistjeneste utenfor Oslo bygrense refunderes med rimeligste kollektive transportmiddel. Bilbruk dekkes ikke direkte, men godtgjøres v.hj.a. rimeligste kollektive alternativ. Der ukependling er nødvendig overnatter studentene i hybler/leiligheter sykehuset stiller til disposisjon. Gi beskjed til semesterkoordinator om du ønsker å benytte deg av dette tilbudet. En av dagene i praksisperioden er avsatt til Barnepsykiatrisk dag. Kullet fordeles i grupper og besøker en barne- og ungdomspsykiatriskavdeling i Oslo-området. Praksistjenesten (inkl. barnepsykiatrisk dag) er obligatorisk. Mer informasjon om praksistjenesten finnes på <http://www.med.uio.no/ipsy/Studier/praksis.html>.

Kullet skal før semesterstart danne et utvalg som skal organisere fordelingen av praksisplasser. Ved semesterstart får utvalget en liste med praksisplasser kullet kan velge blant av semesterkoordinator. Utvalget arrangerer fordelingen v.hj.a. loddrekning. Semesterkoordinator orienterer utvalget om studenter som har fått innvilget særplass i praksisperioden i Oslo-området av Studieseksjonen. I tillegg kan kullet søke om særplass direkte til utvalget, kriteriene for særplass finnes på <http://www.med.uio.no/ipsy/Studier/Retningslinjer%20for%20valg%20av%20praksisplass.rtf>. Utvalget må sørge for at de med særplass får velge blant plassene i Oslo-området.

5.2 Øyesykdommer

Oftalmoskop og pennelykt må medbringes til alle kliniske smågrupper og seminar. I tillegg til de kliniske smågruppene er også seminarene obligatoriske. Fravær regnes separat for de to undervisningsformene.

Obligatorisk journalopptak

Hver student må ta opp en journal i øyesykdommer i løpet av semesteret. Ordningen gjennomføres slik:

To studenter kan undersøke pasient og skrive journal sammen. Det skal foreligge en skriftlig journal som enten lærer ved avdelingen eller klinisk stipendiat leser og gir tilbakemelding på. Godkjenningen markeres ved signatur av lærer / kl.stip. på fremmøteskjema for kliniske smågrupper. Den skriftlige journalen skal ikke være pasientens offisielle journal. Studentene skal skrive journalen selv enten for hånd eller på PC.

Øyeseminarenes innhold

Seminar 1-3 omhandler undersøkelse, kullet deles i to. Seminar 4 er kasuistikker illustrert med slides, to og to grupper undervises sammen.

- Seminar 1: Visusbestemmelse hos voksne
Subjektiv refraksjonering (sfæriske glass)
Synsfelt med konfrontasjonsmetode (a. m. Donders)
Øynenes stilling, leie og bevegelighet (latent, manifest og paralytisk strabisme)
- Seminar 2: Corneasensibilitet
Evertering av øyelokk, prinispper for fjerning av fremmedlegemer fra cornea og conjunktiva
Mikrobiologisk prøve fra conjunctiva
Pupillefunksjon
Øyets fremre segment med pennelykt og spaltelampe, flouresceinfarging
Øyets trykk ved palpasjon
- Seminar 3: Øyets medier i gjennomfallende lys (rød refleks)
Direkte oftalmoskopi
- Seminar 4: Kasuistikker illustrert med slides, interaktivt.

6 LÆREMIDLER

a) Anbefalt litteratur

Se: <http://www.ub.uio.no/umh/litteratur/medisin>

b) Nettbaserte læremidler

Se: <http://www.med.uio.no/studier/elaring/>

c) Bildedatabase øye

Se: <http://wo.uio.no/as/WebObjects/medark.woa/wa/searchPage?arkiv=4>

7 EVALUERING/EKSAMEN

Sluttevaluering for semesteret

Hvert enkelt semester skal evalueres annethvert år ved at et spørreskjema fylles ut av studentene i slutten av semesteret. Spørreskjemaet har generelle spørsmål om studiesituasjonen og spesifikke spørsmål om semesteret. Formålet med evalueringen er å avdekke svake og sterke sider ved semesteret for å sette i verk (eventuelle) tiltak som kan bedre studiekvaliteten. Det er satt av tid i timeplanen til gjennomføring av evalueringen.

Eksamensregler, gyldig forfall

Utfyllende regler til Forskrift om avleggelse og gjennomføring av eksamener og prøver ved Universitetet i Oslo for graden cand.med. ifølge studieplanen av 1996 § 11:

Studenter uten gyldig forfall til eksamen kan ikke fremstille seg til utsatt prøve, og må gå ned et kull. Følgende studenter får gå opp til utsatt prøve (kontinuasjons-eksamen):

- a) Studenter som blir syke før eksamen starter (må legitimeres med legeattest)

- b) Studenter som blir syke under eksamen (studenten må umiddelbart henvende seg til Helsetjenesten, Blindern)
- c) Studenter som får «ikke bestått» til ordinær eksamen
- d) Studenter med andre tungtveiende grunner, f.eks. dødsfall i nær familie

Skriftlig eksamen holdes **mandag 16. juni 2008, kl. 09.00-14.00**, kalenderuke 25.

Dette er en integrert skriftlig eksamen med separate oppgaver som tester kunnskaper i de fagene som inngår i semesteret (psykiatri og øyesykdommer med tilhørende basalfag og parakliniske fag) i henhold til fagenes læringsmål. Studentene må bestå begge fag for å totalt oppnå karakteren bestått på skriftlig eksamen. Dersom studenten stryker i en del, må vedkommende avlegge kontinuasjonseksamen for begge deler og oppnå bestått i begge fag ved ny eksamen. Studiedekanen har bestemt at vektning av det skriftlige eksamensoppgavesettet i 8. semester skal være som følger: øye med tilhørende basalfag en tredel, psykiatri to tredeler. Tillat hjelpemiddel til eksamen: norsk rettsrivningsordbok.

Muntlig eksamen holdes samme uke som skriftlig eksamen. En tredel av studentene kommer opp i øyesykdommer og to tredeler i psykiatri, inkludert barnpsykiatri og rettspsykiatri. Fordelingen skjer etter loddtrekning. Studentene får vite hvilken dag de skal ha muntlig eksamen en uke før eksamen, og faget de skal opp i dagen før eksamen, kl 0900. Studentene som skal ha muntlig eksamen tirsdag får vite hvilket fag de skal opp i fredag ettermiddag, kl 1500. Listene slås opp i glassmonteret, 2. etasje, Domus Medica, på kulltavlen på Rikshospitalet, på oppslagstavle v/ auditorium NN6 Ahus og på oppslagstavle i lab. bygg på UUS.

Eksamensoppgaver og veiledninger finner du via Studieportalen eller på:

<http://www.med.uio.no/studier/eksamen/medisin/oppgaver.xml>

Når sensuren har falt, finner du opplysninger på StudentWeb (<http://www.uio.no/>) under *Innsyn: Eksamensresultat* på menyvalgsiden. Du må oppgi fødselsnummer og PIN-kode.

8 TIMEPLANEN

Forklaring til forkortelsene i timeplanen:

RH:	Rikshospitalet
PBL:	Problembasert læring
UUS:	Ullevål universitetssykehus
AUS:	Aker universitetssykehus HF
FHH:	Fredrik Holst hus, Ullevål universitetssykehus
DM:	Domus Medica, Preklinisk bygg, Gaustad

Aud Vinderen: Auditoriet i 1. etg. Psykiatrisk klinikk, Vinderen. Forskningsveien 7.

Uke 08-01:
Prosjektoppgave.
*Kalenderuke 05*PBL-oppgave: Ingen
Studentene disponerer tiden selv til arbeid med prosjektoppgaven.**mandag 28.01.08**

Prosjektoppgave

intet rom

Alle

tirsdag 29.01.08

Prosjektoppgave

intet rom

Alle

onsdag 30.01.08

Prosjektoppgave

intet rom

Alle

torsdag 31.01.08

Prosjektoppgave

intet rom

Alle

fredag 01.02.08

Prosjektoppgave

intet rom

Alle

Uke 08-02:
Prosjektoppgave.
*Kalenderuke 06*PBL-oppgave: Ingen
Studentene disponerer tiden selv til arbeid med prosjektoppgaven.**mandag 04.02.08**

Prosjektoppgave

intet rom

Alle

tirsdag 05.02.08

Prosjektoppgave

intet rom

Alle

onsdag 06.02.08

Prosjektoppgave

intet rom

Alle

torsdag 07.02.08

Prosjektoppgave

intet rom

Alle

fredag 08.02.08

Prosjektoppgave

intet rom

Alle

Uke 08-03:
Prosjektoppgave.
*Kalenderuke 07*PBL-oppgave: Ingen
Studentene disponerer tiden selv til arbeid med prosjektoppgaven.**mandag 11.02.08**

Prosjektoppgave

intet rom

Alle

tirsdag 12.02.08

Prosjektoppgave

intet rom

Alle

onsdag 13.02.08

Prosjektoppgave

intet rom

Alle

torsdag 14.02.08

Prosjektoppgave

intet rom

Alle

fredag 15.02.08

Prosjektoppgave

intet rom

Alle

Uke 08-04:

PBL-oppgave: Ingen

Innføring i psykiatri.**Kalenderuke 08****mandag 18.02.08**

08:30-09:15	Generelt	Innføring til semesteret		Aud Vinderen	Alle
09:30-10:15	Psykiatri (Fo)	Innføring i psykiatri	Martinsen, Egil Wilhelm	Aud Vinderen	Alle
10:30-12:15	Psykiatri (Fo)	Psykofarmakologiske hovedgrupper	Andreassen, Ole Andreas	Aud Vinderen	Alle
12:30-14:30	Psykiatri (se)	Å være bruker og pårørende i psykiatrien		Aud Vinderen	Alle

tirsdag 19.02.08

08:30-10:15	Nevrologi og psykiatri (se)	Utviklingsperspektiv på hjerne og adferd - fra basalfag til barnepsykiatri.	Gjevik; Brodal	Aud Vinderen	Alle
10:30-11:15	Psykiatri (fo)	Psykoterapi generelt	Høglend, Per	Aud Vinderen	Alle

onsdag 20.02.08

Studiedag

Alle

torsdag 21.02.08

08:30-11:15	Psykiatri (kl)	Basisgruppe		Egen liste	13 - 14
13:15-16:00	Psykiatri (kl)	Basisgruppe		Egen liste	1-12

fredag 22.02.08

08:30-10:15	Psykiatri (Fo)	Schizofreni og relaterte psykoser	Ilnes, Stein E. Opjordsmoen	Aud Vinderen	Alle
10:30-12:15	Farmakologi og toksikologi, Psykiatri (Fo)	Farmakologiske virkningsprinsipper og bruk av antipsykotika	Skomedal; Ilnes	Aud Vinderen	Alle

Uke 08-05:
Affektive lidelser.
 Kalenderuke 09

PBL-oppgave: Deprimert

mandag 25.02.08

08:30-11:15	Farmakologi og toksikologi (Fo) Virkningsmekanismer for sedativa, anxiolytika og antidepressiva	Skomedal, Tor	Aud Vinderen	Alle
11:30-12:15	Psykatri (Fo) Nevropsykiatriske lidelser	Ilnér, Stein E. Opjordsmoen	Aud Vinderen	Alle
14:30-16:00	PBL Deprimert		Egen liste	1-14

tirsdag 26.02.08

08:30-10:15	Psykatri (Fo) Angst, tvang, fobi	Martinsen, Egil Wilhelm	Aud Vinderen	Alle
10:30-11:15	Medisinske atferdsfag (Fo) Emosjoner	Finset, Arnstein	Aud Vinderen	Alle
11:30-12:15	Medisinske atferdsfag (Fo) Emosjoner og sosial atferd	Finset, Arnstein	Aud Vinderen	Alle

onsdag 27.02.08

08:30-10:15	Psykatri (fo) Depresjoner	Malt, Ulrik	Aud Vinderen	Alle
10:30-11:15	Medisinske atferdsfag (Fo) Stress	Weisæth, Lars	Aud Vinderen	Alle

torsdag 28.02.08

08:30-11:15	Psykatri (kl) Basisgruppe		Egen liste	13 - 14
08:30-10:00	PBL Deprimert		Egen liste	1-12
12:30-14:00	PBL Deprimert		Egen liste	13-14
13:15-16:00	Psykatri (kl) Basisgruppe		Egen liste	1-12

fredag 29.02.08

	Studiedag			Alle
--	-----------	--	--	------

Uke 08-06:
Rettspsykiatri og barnepsykiatri.
Forskningsseminar, se kap. 8

PBL-oppgave: Når alle har det vanskelig, del 1
 Du finner et sammendrag av "Psykisk helsevernlov" i semesterboken, kap 13.2.

Kalenderuke 10

mandag 03.03.08				
08:30-09:15	Psykiatri (Se) Bruk av selvutfyllings skjema og rating scales i psykiatrien	Falkum, Erik	Aud Vinderen	Alle
09:30-10:15	Anatomi (Fo) Histogjennomgang øye - introduksjon	Danbolt, Niels Chr.	Aud Vinderen	Alle
14:30-16:00	PBL Når alle har det vanskelig. Del 1		Egen liste	1-14
tirsdag 04.03.08				
08:30-13:15	Psykiatri, medisinsk etikk (Se) Rettspsykiatri og etikk	Østberg; Solbakk	Store auditorium DM	Alle
13:45-15:30	Anatomi (Fo) Øyet - oversikt	Danbolt, Niels Chr.	Store auditorium DM	Alle
onsdag 05.03.08				
	Studiedag			Alle
torsdag 06.03.08				
08:30-11:15	Psykiatri (kl) Basisgruppe		Egen liste	13 - 14
08:30-10:00	PBL Når alle har det vanskelig. Del 1		Egen liste	1 - 12
12:30-14:00	PBL Når alle har det vanskelig. Del 1		Egen liste	13 - 14
13:15-16:00	Psykiatri (kl) Basisgruppe		Egen liste	1-12
fredag 07.03.08				
08:30-10:15	Psykiatri (Fo) Klassifikasjon og epidemiologi for barn og ungdom	Grøholt, Berit	Aud Vinderen	Alle
10:30-11:15	Psykiatri (Fo) Intervju med barn og familie	Diseth, Trond H.	Aud Vinderen	Alle
11:30-12:15	Psykiatri (Fo) Psykiske traumer, PTSD og dissosiative lidelser	Weisæth, Lars	Aud Vinderen	Alle

Uke 08-07:

PBL-oppgave: Ingen

Øyesykdommer.

Kalenderuke 11

mandag 10.03.08

08:30-10:15	Øyesykdommer (KI) Øye -klin/1: introduksjon	Nicolaissen, Bjørn	Aud Kreftsenteret UUS	Alle
10:30-12:15	Øyesykdommer (KI) Øye -klin/2: rødt øye, conjunctiva, sklera	Nicolaissen, Bjørn	Aud Kreftsenteret UUS	Alle
12:45-14:30	Øyesykdommer (KI) Øye -klin/3: brytningsfeil, refraksjon, refraktiv kirurgi	Zetterstrøm, Charlotta	Aud Kreftsenteret UUS	Alle
14:45-16:30	Øyesykdommer (KI) Øye -klin/4: øyelokk, tåreveier, ytre tumorer	Semb, Svein O.	Aud Kreftsenteret UUS	Alle

tirsdag 11.03.08

08:30-10:15	Øyesykdommer (KI) Øye -klin/5: orbita, skader	Semb, Svein O.	Aud Kreftsenteret UUS	Alle
10:30-12:15	Øyesykdommer (KI) Øye -klin/6: en synshemmets hverdag	Nicolaissen, Bjørn	Aud Kreftsenteret UUS	Alle
12:45-14:30	Øyesykdommer (KI) Øye -klin/7: cornea	Drolsum, Liv	Aud Kreftsenteret UUS	Alle
14:45-16:30	Øyesykdommer (KI) Øye -klin/8: linse, katarakt	Zetterstrøm, Charlotta	Aud Kreftsenteret UUS	Alle

onsdag 12.03.08

Studiedag

intet rom

Alle

torsdag 13.03.08

08:30-10:15	Øyesykdommer (KI) Øye -klin/9: glaukom	Drolsum, Liv	Aud Kreftsenteret UUS	Alle
10:30-12:15	Øyesykdommer (KI) Øye -klin/10: uvea	Drolsum, Liv	Aud Kreftsenteret UUS	Alle
12:45-14:30	Øyesykdommer (KI) Øye -klin/11: pediatrik oftamologi, strabisme	Zetterstrøm, Charlotta	Aud Kreftsenteret UUS	Alle

fredag 14.03.08

08:30-10:15	Øyesykdommer (KI) Øye -klin/12: amotio, retina, makuladegenerasjon	Bragadottir, Ragnheidur	Aud blått Øye UUS	Alle
10:30-12:15	Øyesykdommer (KI) Øye -klin/13: diabetisk retinopati	Bragadottir, Ragnheidur	Aud blått Øye UUS	Alle
12:45-14:30	Øyesykdommer (KI) Øye -klin/14: nevrooftamologi	Semb, Svein O.	Aud blått Øye UUS	Alle

Uke 08-08:
Øyesykdommer/ Praksis.
 Kalenderuke 13

PBL-oppgave: Ingen

PBL-gruppe 6-12: Praksistjeneste.**PBL-gruppe 1-5 og 13-14: Øyeundervisning****mandag 24.03.08**

Studiedag

6-12

tirsdag 25.03.08

Psykiatri Praksis

Egen liste

6-12

08:30-09:15 Øyesykdommer (se) Introduksjon øye

Øyeavdelingen UUS,

Aud blått Øye UUS

1-5, 13-14

09:30-11:30 Øyesykdommer (se) Seminar 1:
undersøkelse av syn, refraksjon synsfelt
etc

Øyeavdelingen UUS,

Aud blått Øye UUS

1-5, 13-14

12:30-15:15 Anatomi (Ku) Nevrobiologi øye-histo

Danbolt, Niels Chr.

Histologisal Rom 1140 DM

1-5, 13 -14

onsdag 26.03.08

Psykiatri Praksis

Egen liste

6-12

08:30-10:30 Øyesykdommer (se) Seminar 2:
undersøkelse fremre segment

Øyeavdelingen UUS,

Aud blått Øye UUS

1-5, 13-14

10:45-12:45 Øyesykdommer (se) Seminar 3:
undersøkelse bakre segment

Øyeavdelingen UUS,

Aud blått Øye UUS

1-5, 13-14

13:30-15:30 Øyesykdommer (Kls)

Thorsrud, Andreas

Undervisningsfløyen, 4. etg.,
Øye-avd UUS

13

13:30-15:30 Øyesykdommer (Kls)

Øyeavdelingen UUS,

Undervisningsfløyen, 4. etg.,
Øye-avd UUS

14

torsdag 27.03.08

Psykiatri Praksis

Egen liste

6-12

08:30-11:15 Psykiatri (kl) Basisgruppe

Egen liste

13 - 14

09:00-11:00 Øyesykdommer (Kls)

Øyeavdelingen UUS,

Poliklinikken 2. etasje Øyeavd.
UUS

2

10:00-12:00 Øyesykdommer (Kls)

Bragadottir, Ragnheidur

Undervisningsfløyen, 4. etg.,
Øye-avd UUS

1

13:15-16:00 Psykiatri (kl) Basisgruppe

Egen liste

1-5

fredag 28.03.08

Psykiatri Praksis

Egen liste

6-12

09:00-11:00 Øyesykdommer (Kls)

Øyeavdelingen UUS,

Poliklinikken 2. etasje Øyeavd.
UUS

4

10:00-12:00 Øyesykdommer (Kls)

Bragadottir, Ragnheidur

Undervisningsfløyen, 4. etg.,
Øye-avd UUS

3

13:30-15:30 Øyesykdommer (Kls)

Zetterstrøm, Charlotta

Undervisningsfløyen, 4. etg.,
Øye-avd UUS

5

Uke 08-09:
Øyesykdommer / Praksis.
 Kalenderuke 14

PBL-oppgave: Ingen
PBL-gruppe 6-12: Praksistjeneste.
PBL-gruppe 1-5, 13-14: Øyeundervisning

mandag 31.03.08

	Psykiatri Praksis		Egen liste	6-12
09:00-11:00	Øyesykdommer (KIs)	Øyeavdelingen UUS,	Poliklinikken 2.etg, øye-avd, UUS	13
10:00-12:00	Øyesykdommer (KIs)	Nicolaissen, Bjørn	Undervisningsfløyen, 4. etg., Øye-avd UUS	14

tirsdag 01.04.08

	Psykiatri Praksis		Egen liste	6-12
09:00-11:00	Øyesykdommer (KIs)	Øyeavdelingen UUS,	Poliklinikken 2. etasje Øyeavd. UUS	2
10:00-12:00	Øyesykdommer (KIs)	Zetterstrøm, Charlotta	Undervisningsfløyen, 4. etg., Øye-avd UUS	1

onsdag 02.04.08

	Studiedag			Alle
	Psykiatri Praksis		Egen liste	6-12
10:00-12:00	Øyesykdommer (KIs)	Thorsrud, Andreas	Undervisningsfløyen, 4. etg., Øye-avd UUS	5

torsdag 03.04.08

	Psykiatri Praksis		Egen liste	6-12
08:30-11:15	Psykiatri (kl) Basisgruppe		Egen liste	13-14
09:00-11:00	Øyesykdommer (KIs)	Øyeavdelingen UUS,	Poliklinikken 2.etg, øye-avd, UUS	3
10:00-12:00	Øyesykdommer (KIs)	Nicolaissen, Bjørn	Undervisningsfløyen, 4. etg., Øye-avd UUS	4
13:15-16:00	Psykiatri (kl) Basisgruppe		Egen liste	1-5

fredag 04.04.08

	Psykiatri Praksis		Egen liste	6-12
09:00-11:00	Øyesykdommer (KIs)	Øyeavdelingen UUS,	Poliklinikken 2.etg, øye-avd, UUS	13
10:00-12:00	Øyesykdommer (KIs)	Nicolaissen, Bjørn	Undervisningsfløyen, 4. etg., Øye-avd UUS	14

Uke 08-10:
Øyesykdommer / Praksis.
 Kalenderuke 15

PBL-oppgave: Ingen
PBL-gruppe 6-12: Praksistjeneste.
PBL-gruppe 1-5, 13-14: Øyeundervisning

mandag 07.04.08

	Psykiatri Praksis		Egen liste	6-12
09:00-11:00	Øyesykdommer (Kls)	Øyeavdelingen UUS,	Poliklinikken 2.etg, øye-avd, UUS	1
10:00-12:00	Øyesykdommer (Kls)	Nicolaissen, Bjørn	Undervisningsfløyen, 4. etg., Øye-avd UUS	2

tirsdag 08.04.08

	Psykiatri Praksis		Egen liste	6-12
09:00-11:00	Øyesykdommer (Kls)	Øyeavdelingen UUS,	Poliklinikken 2.etg, øye-avd, UUS	14
10:00-12:00	Øyesykdommer (Kls)	Semb, Svein O.	Undervisningsfløyen, 4. etg., Øye-avd UUS	13
11:15-13:15	Øyesykdommer (se) Seminar 4: slide/kasustikk	Øyeavdelingen UUS,	Undervisningsfløyen, 4. etg., Øye-avd UUS	1-2

onsdag 09.04.08

	Studiedag			Alle
	Psykiatri Praksis		Egen liste	6-12
09:00-11:00	Øyesykdommer (Kls)	Øyeavdelingen UUS,	Poliklinikken 2.etg, øye-avd, UUS	5
11:15-13:15	Øyesykdommer (se) Seminar 4: slide/kasustikk	Øyeavdelingen UUS,	Undervisningsfløyen, 4. etg., Øye-avd UUS	13-14

torsdag 10.04.08

	Psykiatri Praksis		Egen liste	6-12
08:30-11:15	Psykiatri (kl) Basisgruppe		Egen liste	13-14
09:00-11:00	Øyesykdommer (Kls)	Øyeavdelingen UUS,	Poliklinikken 2.etg, øye-avd, UUS	3
10:00-12:00	Øyesykdommer (Kls)	Nicolaissen, Bjørn	Undervisningsfløyen, 4. etg., Øye-avd UUS	4
13:15-16:00	Psykiatri (kl) Basisgruppe		Egen liste	1-5

fredag 11.04.08

09:00-11:00	Øyesykdommer (Kls)	Øyeavdelingen UUS,	Poliklinikken 2.etg, øye-avd, UUS	1
10:00-12:00	Øyesykdommer (Kls)	Bragadottir, Ragnheidur	Undervisningsfløyen, 4. etg., Øye-avd UUS	2
11:15-13:15	Øyesykdommer (se) Seminar 4: slide/kasustikk	Øyeavdelingen UUS,	Undervisningsfløyen, 4. etg., Øye-avd UUS	3-4

Uke 08-11:
Øyesykdommer / Praksis.
Kalenderuke 16

PBL-oppgave: Ingen

PBL-gruppe 1-5, 13-14: Praksistjeneste..**PBL-gruppe 6-12 Øyeundervisning****mandag 14.04.08**

	Psykiatri Praksis		Egen liste	1-5, 13-14
08:30-09:15	Øyesykdommer (se) Introduksjon øye	Øyeavdelingen UUS,	Aud blått Øye UUS	6-12
09:30-11:30	Øyesykdommer (se) Seminar 1: undersøkelse av syn, refraksjon synsfelt etc	Øyeavdelingen UUS,	Aud blått Øye UUS	6-12
12:30-15:15	Anatomi (Ku) Nevrobiologi øye-histo	Danbolt, Niels Chr.	Histologisal Rom 1140 DM	6-12

tirsdag 15.04.08

	Psykiatri Praksis		Egen liste	1-5, 13-14
08:30-10:30	Øyesykdommer (se) Seminar 2: undersøkelse fremre segment	Øyeavdelingen UUS,	Aud blått Øye UUS	6-12
10:45-12:45	Øyesykdommer (se) Seminar 3: undersøkelse bakre segment	Øyeavdelingen UUS,	Aud blått Øye UUS	6-12
13:30-15:30	Øyesykdommer (KIs)	Zetterstrøm, Charlotta	Undervisningsfløyen, 4. etg., Øye-avd UUS	12

onsdag 16.04.08

	Psykiatri Praksis		Egen liste	1-5, 13-14
10:00-12:00	Øyesykdommer (KIs)	Thorsrud, Andreas	Undervisningsfløyen, 4. etg., Øye-avd UUS	10
13:30-15:30	Øyesykdommer (KIs)	Thorsrud, Andreas	Undervisningsfløyen, 4. etg., Øye-avd UUS	11

torsdag 17.04.08

	Psykiatri Praksis		Egen liste	1-5, 13-14
09:00-11:00	Øyesykdommer (KIs)	Øyeavdelingen UUS,	Poliklinikken 2. etasje Øyeavd. UUS	6
10:00-12:00	Øyesykdommer (KIs)	Øyeavdelingen UUS,	Undervisningsfløyen, 4. etg., Øye-avd UUS	7
13:15-16:00	Psykiatri (kl) Basisgruppe		Egen liste	6-12

fredag 18.04.08

	Psykiatri Praksis		Egen liste	1-5, 13-14
09:00-11:00	Øyesykdommer (KIs)	Øyeavdelingen UUS,	Poliklinikken 2. etasje Øyeavd. UUS	8
10:00-12:00	Øyesykdommer (KIs)	Drolsum, Liv	Undervisningsfløyen, 4. etg., Øye-avd UUS	9

Uke 08-12:
Øyesykdommer / Praksis.
 Kalenderuke 17

PBL-oppgave: Ingen
PBL-gruppe 1-5, 13-14: praksistjeneste.
PBL-gruppe 6-12 Øyeundervisning

mandag 21.04.08

09:00-11:00	Psykiatri Praksis Øyesykdommer (Kls)	Øyeavdelingen UUS,	Egen liste Poliklinikken 2. etasje Øyeavd. UUS	1-5, 13-14 7
10:00-12:00	Øyesykdommer (Kls)	Semb, Svein O.	Undervisningsfløyen, 4. etg., Øye-avd UUS	6

tirsdag 22.04.08

10:00-12:00	Psykiatri Praksis Øyesykdommer (Kls)	Zetterstrøm, Charlotta	Egen liste Undervisningsfløyen, 4. etg., Øye-avd UUS	1-5, 13-14 9
13:30-15:30	Øyesykdommer (Kls)	Zetterstrøm, Charlotta	Undervisningsfløyen, 4. etg., Øye-avd UUS	8

onsdag 23.04.08

09:00-11:00	Psykiatri Praksis Øyesykdommer (Kls)	Øyeavdelingen UUS,	Egen liste Poliklinikken 2. etasje Øyeavd. UUS	1-5, 13-14 11
10:00-12:00	Øyesykdommer (Kls)	Øyeavdelingen UUS,	Undervisningsfløyen, 4. etg., Øye-avd UUS	10

torsdag 24.04.08

10:00-12:00	Psykiatri Praksis Øyesykdommer (Kls)	Semb, Svein O.	Egen liste Undervisningsfløyen, 4. etg., Øye-avd UUS	1-5, 13-14 12
13:15-16:00	Psykiatri (kl) Basisgruppe		Egen liste	6-12

fredag 25.04.08

09:00-11:00	Psykiatri Praksis Øyesykdommer (Kls)	Øyeavdelingen UUS,	Egen liste Poliklinikken 2. etasje Øyeavd. UUS	1-5, 13-14 7
10:00-12:00	Øyesykdommer (Kls)	Drolsum, Liv	Undervisningsfløyen, 4. etg., Øye-avd UUS	6

Uke 08-13:
Øyesykdommer / Praksis.
 Kalenderuke 18

PBL-oppgave: Ingen
PBL-gruppe 1-5, 13-14: Praksistjeneste.
PBL-gruppe 6-12: Øyeundervisning

mandag 28.04.08

09:00-11:00	Psykiatri Praksis Øyesykdommer (Kls)	Øyeavdelingen UUS,	Egen liste Poliklinikken 2. etasje Øyeavd. UUS	1-5, 13-14 8
10:00-12:00	Øyesykdommer (Kls)	Semb, Svein O.	Undervisningsfløyen, 4. etg., Øye-avd UUS	9
11:15-13:15	Øyesykdommer (se) Seminar 4: slide/kasustikk	Øyeavdelingen UUS,	Undervisningsfløyen, 4. etg., Øye-avd UUS	7-8

tirsdag 29.04.08

09:00-11:00	Psykiatri Praksis Øyesykdommer (Kls)	Øyeavdelingen UUS,	Egen liste Poliklinikken 2. etasje Øyeavd. UUS	1-5, 13-14 10
10:00-12:00	Øyesykdommer (Kls)	Øyeavdelingen UUS,	Undervisningsfløyen, 4. etg., Øye-avd UUS	11
11:15-13:15	Øyesykdommer (se) Seminar 4: slide/kasustikk	Øyeavdelingen UUS,	Undervisningsfløyen, 4. etg., Øye-avd UUS	9-10

onsdag 30.04.08

09:00-11:00	Psykiatri Praksis Øyesykdommer (Kls)	Øyeavdelingen UUS,	Egen liste Poliklinikken 2. etasje Øyeavd. UUS	1-5, 13-14 12
10:00-12:00	Øyesykdommer (Kls)	Øyeavdelingen UUS,	Undervisningsfløyen, 4. etg., Øye-avd UUS	6
13:15-16:00	Psykiatri (kl) Basisgruppe		Egen liste	6-12

torsdag 01.05.08

	Studiedag		intet rom	Alle
--	-----------	--	-----------	------

fredag 02.05.08

10:00-12:00	Psykiatri Praksis Øyesykdommer (Kls)	Øyeavdelingen UUS,	Egen liste Undervisningsfløyen, 4. etg., Øye-avd UUS	1-5, 13-14 7
11:15-13:15	Øyesykdommer (se) Seminar 4: slide/kasustikk	Øyeavdelingen UUS,	Undervisningsfløyen, 4. etg., Øye-avd UUS	11-12

Uke 08-14:
Barne- og ungdomspsykiatri.
 Kalenderuke 19

PBL-oppgave: Når alle har det vanskelig. Del 2
 Barnepsykiatrisk dag 07.05.08. Kullet fordeles på ulike barne- og ungdomspsykiatriske avdelinger. Nærmere opplysninger kommer senere.

mandag 05.05.08

08:30-09:15	Psykiatri (Fo) Affektive lidelser hos barn og ungdom	Grøholt, Berit	Aud Vinderen	Alle
09:30-10:15	Psykiatri (Fo) Psykoser hos ungdom	Grøholt, Berit	Aud Vinderen	Alle
10:30-12:30	Fysiologi og nevrofysiologi (se) Hjerne og bevissthetsproblemet	Storm, Johan	Aud Vinderen	Alle
14:30-16:00	PBL Når alle har det vanskelig. Del 2		Egen liste	1-14

tirsdag 06.05.08

08:30-09:15	Psykiatri (Fo) Angst og fobi hos barn og ungdom	Dyb, Grete	Aud Vinderen	Alle
09:30-10:15	Psykiatri (Fo) Tics og tvang hos barn og ungdom	Alvik, Astrid	Aud Vinderen	Alle
10:30-12:15	Psykiatri (Fo) Atferdsforstyrrelser og hyperkinetiske forstyrrelser hos barn og ungdom	Myhre, Anne Margrete	Aud Vinderen	Alle
12:30-13:30	Generelt Midtevaluering		Aud Vinderen	PBL-tillitsvalgte

onsdag 07.05.08

	Psykiatri Barnepsykiatrisk dag. Opplysninger om dagen vil bli gitt senere		Egen liste	Alle
--	---	--	------------	------

torsdag 08.05.08

08:30-11:15	Psykiatri (kl) Basisgruppe		Egen liste	13-14
08:30-10:00	PBL Når alle har det vanskelig. Del 2		Egen liste	1-12
12:30-14:00	PBL Når alle har det vanskelig. Del 2		Egen liste	13-14
13:15-16:00	Psykiatri (kl) Basisgruppe		Egen liste	1-12

fredag 09.05.08

	Studiedag		intet rom	Alle
--	-----------	--	-----------	------

Uke 08-15:
Øyesykdommer.
 Kalenderuke 20

PBL-oppgave: Ingen

mandag 12.05.08

Studiedag

intet rom

Alle

tirsdag 13.05.08

09:00-11:00	Øyesykdommer (Kls)	Øyeavdelingen UUS,	Poliklinikken 2. etasje Øyeavd. UUS	4
10:00-12:00	Øyesykdommer (Kls)	Thorsrud, Andreas	Undervisningsfløyen, 4. etg., Øye-avd UUS	3
11:15-13:15	Øyesykdommer (se) Seminar 4: slide/kasustikk	Øyeavdelingen UUS,	Undervisningsfløyen, 4. etg., Øye-avd UUS	5-6
13:30-14:15	Patologi (Fo) Øye	Sauer, Torill	Aud blått Øye UUS	Alle
14:30-15:15	Allmenntmedisin (Fo) Øyeundersøkelsesteknikk	Bjørner, Trine	Aud blått Øye UUS	Alle

onsdag 14.05.08

09:00-11:00	Øyesykdommer (Kls)	Øyeavdelingen UUS,	Poliklinikken 2. etasje Øyeavd. UUS	5
10:00-12:00	Øyesykdommer (Kls)	Thorsrud, Andreas	Undervisningsfløyen, 4. etg., Øye-avd UUS	12
13:30-14:15	Farmakologi og toksikologi (Fo) Oftalmologiske medikamenter. Virkningsmek. og kliniske anvendelser	Skomedal, Tor	Aud 3 blått RH	Alle

torsdag 15.05.08

08:30-11:15	Psykatri (kl) Basisgruppe		Egen liste	13-14
09:00-11:00	Øyesykdommer (Kls)	Øyeavdelingen UUS,	Poliklinikken 2. etasje Øyeavd. UUS	11
10:00-12:00	Øyesykdommer (Kls)	Drolsum, Liv	Undervisningsfløyen, 4. etg., Øye-avd UUS	10
13:15-16:00	Psykatri (kl) Basisgruppe		Egen liste	1-12

fredag 16.05.08

09:00-11:00	Øyesykdommer (Kls)	Øyeavdelingen UUS,	Poliklinikken 2. etasje Øyeavd. UUS	8
10:00-12:00	Øyesykdommer (Kls)	Bragadottir, Ragnheidur	Undervisningsfløyen, 4. etg., Øye-avd UUS	9
12:30-14:00	Patologi (Fo) Øye	Sauer, Torill	Aud blått Øye UUS	Alle
14:15-15:00	Allmenntmedisin (Fo) Rødt øye	Dalbak, Lene G.	Aud blått Øye UUS	Alle

Uke 08-16:

PBL-oppgave: Engasjerende turbulens

Psykologi og personlighet.**Kalenderuke 21****mandag 19.05.08**

08:30-09:15	Psykiatri (Fo) Personlighetsteori	Karterud, Sigmund	Aud Vinderen	Alle
09:30-11:15	Psykiatri (Fo) Personlighetsforstyrrelser	Karterud, Sigmund	Aud Vinderen	Alle
14:30-16:00	PBL Engasjerende turbulens		Egen liste	1-14

tirsdag 20.05.08

08:30-09:15	Psykiatri (Fo) Kognitiv psykoterapi	Martinsen, Egil Wilhelm	Aud Vinderen	Alle
09:30-10:15	Psykiatri (Fo) Psykodynamisk psykoterapi ved angst og depresjon	Høglend, Per	Aud Vinderen	Alle
10:30-12:30	Anatomi (Se) Hjerne og personlighet	Davanger, Svend	Aud Vinderen	Alle

onsdag 21.05.08

Studiedag

intet rom

Alle

torsdag 22.05.08

08:30-11:15	Psykiatri (kl) Basisgruppe		Egen liste	13-14
08:30-10:00	PBL Engasjerende turbulens		Egen liste	1-12
12:30-14:00	PBL Engasjerende turbulens		Egen liste	13-14
13:15-16:00	Psykiatri (kl) Basisgruppe		Egen liste	1-12

fredag 23.05.08

08:30-10:15	Psykiatri (Se) Selvmordsproblematikk	Mehlum, Lars	Aud Vinderen	Alle
10:30-11:15	Medisinske atferdsfag (Fo) Atferdsgenetikk	Moum, Torbjørn	Aud Vinderen	Alle

Uke 08-17:**Avhengighet og misbruk.**

Kalenderuke 22

mandag 26.05.08

08:30-08:45	Psykiatri Avhengighet og misbruk: definisjoner, diagnoser og klinisk betydning	Waal, Helge	Aud Vinderen	Alle
08:45-10:30	Farmakologi og toksikologi (Fo) Stofftyper og nevrobiologiske virkningsmekanismer	Mørland, Jørg	Aud Vinderen	Alle
10:45-11:30	Psykiatri (Fo) Psykologiske og sosiale virkningsmekanismer	Waal, Helge	Aud Vinderen	Alle
14:30-16:00	PBL Vanedannende medikamenter i allmennpraksis		Egen liste	1-14

tirsdag 27.05.08

08:30-11:15	Psykiatri (Se) Rusmiddelproblemer: Behandling av skadelig bruk og avhengighet	Waal, Helge	Aud Vinderen	Alle
11:30-13:15	Psykiatri (Fo) Rusmiddelproblemer: Behandling av skadelig bruk og avhengighet	Waal, Helge	Aud Vinderen	Alle
13:30-14:15	Nevrobiologi (Fo) Misbruksrelaterte skader, sykdommer og følgetilstander	Scheie, David	Aud Vinderen	Alle

onsdag 28.05.08

Studiedag

intet rom

Alle

torsdag 29.05.08

08:30-11:15	Psykiatri (kl) Basisgruppe		Egen liste	13 - 14
08:30-10:00	PBL Vanedannende medikamenter i allmennpraksis		Egen liste	1-12
12:30-14:00	PBL Vanedannende medikamenter i allmennpraksis		Egen liste	13-14
13:15-16:00	Psykiatri (kl) Basisgruppe		Egen liste	1-12

fredag 30.05.08

Studiedag

intet rom

Alle

Uke 08-18:
Øyesykdommer.
 Kalenderuke 23

PBL-oppgave: Vondt i øyet

mandag 02.06.08

10:00-12:00	Øyesykdommer (Kls)	Semb, Svein O.	Undervisningsfløyen, 4. etg., Øye-avd UUS	1
10:00-12:00	Øyesykdommer (Kls)	Thorsrud, Andreas	Undervisningsfløyen, 4. etg., Øye-avd UUS	2
14:30-16:00	PBL Vondt i øyet		Egen liste	1-14

tirsdag 03.06.08

10:00-12:00	Øyesykdommer (Kls)	Thorsrud, Andreas	Undervisningsfløyen, 4. etg., Øye-avd UUS	3
10:00-12:00	Øyesykdommer (Kls)	Øyeavdelingen UUS,	Undervisningsfløyen, 4. etg., Øye-avd UUS	4

onsdag 04.06.08

09:00-11:00	Øyesykdommer (Kls)	Øyeavdelingen UUS,	Poliklinikken 2. etasje Øyeavd. UUS	12
10:00-12:00	Øyesykdommer (Kls)	Drolsum, Liv	Undervisningsfløyen, 4. etg., Øye-avd UUS	5
13:00-15:00	Øyesykdommer (Kls)	Øyeavdelingen UUS,	Poliklinikken 2. etasje Øyeavd. UUS	10
13:30-15:30	Øyesykdommer (Kls)	Øyeavdelingen UUS,	Undervisningsfløyen, 4. etg., Øye-avd UUS	11

torsdag 05.06.08

08:30-10:00	PBL Vondt i øyet		Egen liste	1-12
09:00-11:00	Øyesykdommer (Kls)	Øyeavdelingen UUS,	Poliklinikken 2. etasje Øyeavd. UUS	6
10:00-12:00	Øyesykdommer (Kls)	Bragadottir, Ragnheidur	Undervisningsfløyen, 4. etg., Øye-avd UUS	7
12:30-14:00	PBL Vond i øyet		Egen liste	13-14

fredag 06.06.08

09:00-11:00	Øyesykdommer (Kls)	Øyeavdelingen UUS,	Poliklinikken 2. etasje Øyeavd. UUS	14
09:00-11:00	Øyesykdommer (Kls)	Øyeavdelingen UUS,	Poliklinikken 2. etasje Øyeavd. UUS	9
10:00-12:00	Øyesykdommer (Kls)	Drolsum, Liv	Undervisningsfløyen, 4. etg., Øye-avd UUS	13
10:00-12:00	Øyesykdommer (Kls)	Bragadottir, Ragnheidur	Undervisningsfløyen, 4. etg., Øye-avd UUS	8

Uke 08-19:

PBL-oppgave: Ingen

Psykiatri og almennpraksis.

Kalenderuke 24

mandag 09.06.08

08:30-10:15	Allmennedisin (Se) Psykiatrisk behandling i allmennpraksis	Dalbak, Lene G.	Aud Vinderen	Alle
10:30-13:15	Allmennedisin (Se) Livskriser og sorg	Lindbæk; Daae	Aud Vinderen	Alle
13:30-14:15	Psykiatri (Fo) Spiseforstyrrelser	Martinsen, Egil Wilhelm	Aud Vinderen	Alle

tirsdag 10.06.08

08:30-09:15	Psykiatri (Fo) Forbigående psykoser og vrangforestillingslidelser	Melle, Ingrid	Aud Vinderen	Alle
09:30-11:15	Psykiatri (Fo) Somatoforme tilstander	Malt, Ulrik	Aud Vinderen	Alle

onsdag 11.06.08

08:30-10:15	Nevrobiologi (fo) Autisme spekter forstyrrelser	Sponheim, Eili	Aud Vinderen	Alle
10:30-15:00	Psykiatri (Se) Psykisk utviklingshemmede	Wilmar, Bente	Aud Vinderen	Alle

torsdag 12.06.08

Studiedag

intet rom

Alle

fredag 13.06.08

Studiedag

intet rom

Alle

**Uke 08-20:
Eksamen.
Kalenderuke 25**

PBL-oppgave: Ingen
Skriftlig eksamen er en integrert eksamen med separate oppgaver. I muntlig eksamen kommer to tredjedeler av studentene opp i psykiatri og en tredjedel i øye. Studentene får vite hvilken dag de skal ha muntlig eksamen uken før, og faget de skal opp i dagen før.

mandag 16.06.08					
09:00-14:00	Eksamen	Skriftlig		Lesesaler DM	Alle
tirsdag 17.06.08					
	Eksamen	Muntlig		Egen liste	Trekning
onsdag 18.06.08					
	Eksamen	Muntlig		Egen liste	Trekning
torsdag 19.06.08					
	Eksamen	Muntlig		Egen liste	Trekning
fredag 20.06.08					
	Eksamen	Muntlig		Egen liste	Trekning

9 FAGLIGE KONTAKTPERSONER

Fag	Kontaktperson
Allmennmedisin:	Førsteamanuensis Per Lagerløv Institutt for allmenn og samfunnsmedisin Postboks 1130 Blindern 0318 Oslo Tlf: 22119008 Fax: 22 85 06 50 E-post: per.lagerlov@medisin.uio.no
Anatomi	Professor Bent Rolstad Avdeling for anatomi Postboks 1105 Blindern 0372 Oslo Tlf: 22 85 12 12 Fax: 22 85 11 55 E-post: bent.rolstad@medisin.uio.no
Farmakolog og toksikologi:	Professor Dagny Sandnes Farmakologisk Institutt Postboks 1057 Blindern 0316 Oslo Tlf: 22 84 02 13/22 84 02 25 Fax: 22 84 02 02 E-post: d.l.sandnes@medisin.uio.no
Fysiologi	Professor Torill Berg Fysiologisk institutt Boks 1103 Blindern 0317 Oslo Tlf: 22 85 10 90 Fax: 22 85 15 02 E-post: torill.berg@medisin.uio.no
Medisinsk etikk	Professor Per Nortvedt Institutt for allmenn- og samfunnsmedisin Boks 1130 Blindern 0318 Oslo Tlf: 22 84 46 46 Fax: 22 85 05 70 Epost: p.nortvedt@medisin.uio.no
Medisinske atferdsfag:	Professor Torbjørn Moum Institutt for medisinske atferdsfag Postboks 1111 Blindern Tlf: 22 85 14 31 Fax: 22 85 13 00 E-post: torbjorn.moum@medisin.uio.no
Patologi	Professor Ole Petter Claussen Patologisk avdelingen Rikshospitalet 0027 Oslo Telefon: 22 86 85 93 Fax: 23 07 15 11 E-post: o.p.f.clausen@medisin.uio.no
Psykiatri:	Professor Erik Falkum

	Klinikk for psykisk helse, Gaustad Seksjon Aker univ.sykehus Sognsvannsveien 21 0320 Oslo Tlf: 22 92 36 50 Fax: 22 92 35 30 E-post: erik.falkum@medisin.uio.no
Øyesykdommer	Professor Bjørn Nicolaissen Øyeavdelingen, bygg 36 Ullevål universitetssykehus 0450 Oslo Tlf 22 11 85 45 Fax: 22 11 99 89 E-post: bjorn.nicolaissen@medisin.uio.no

10 PRAKTISKE PROSEDYRER

I **øyesykdommer** skal studenten beherske følgende prosedyrer:

Bakteriologisk prøve fra conjunktiva	1
Fluorescienfarging cornea/conjunktiva	1
Cornea sensibilitet	1
Evertering av øyelokk	2

Nivå:

1. Har selv utført ferdigheten på modell/fantom/preparat/medstudent
2. Kan utføre ferdigheten selvstendig

Innlæringsmetode:

ved seminarier og smågruppeundervisning.

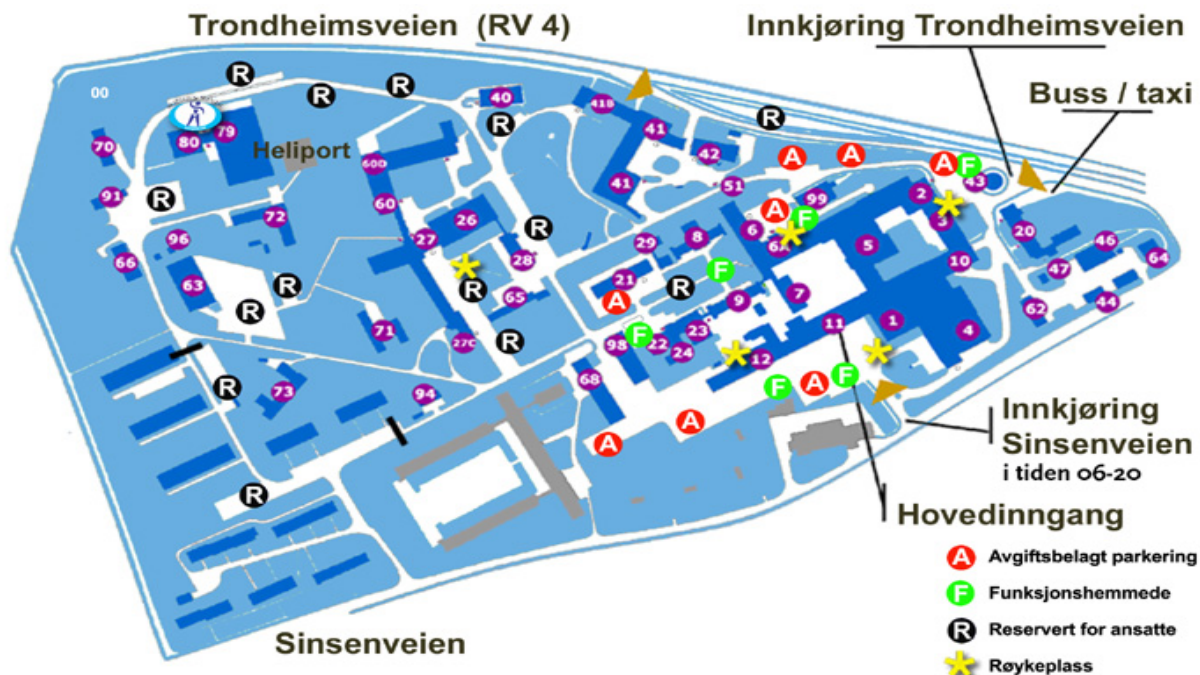
Psykatri er et lite prosedyrebundet fag. Dette betyr ikke at regelbundne undersøkelsesmetoder er fremmed for psykiatrien. Det kan nevnes Mini Mental Status (demens), MADRS (depresjon), GAF (globalt funksjonsnivå) og strukturerte intervjuer (SPIFA, SCID). Slike metoder er beslektet med prosedyrer. De har foreløpig ikke fått plass på noen prosedyreliste, men det anbefales at studentene i hvert fall skaffer seg kjennskap til disse metodene. Spørreskjema brukes i økende utstrekning for å få standardiserte uttrykk for pasienters egenvurdering av symptomer, funksjoner, opplevelse av selv og andre, etc. Studentene bør ha kjennskap til de vanligst brukte spørreskjemaene i psykiatrien.

11 KARTSKISSER OG NYTTIG INFORMASJON

11.1 Aker universitetssykehus

Trondheimsveien 235, tlf. 22 89 40 00

Informasjon om sykehusets studentfasiliteter, tilbud fra avd. m.m. finner du via emnesiden/Mine Studier, eller gå direkte til: <http://www.med.uio.no/aker/studier/>



1	Sengesentralen (inngang U.et. bygn. 5)	42	Driftsteknisk seksjon
2, 3	Bakteriologisk laboratorium / Eksp. Kirg. poliklinikker, sosionom og prestetjeneste, Konsultasjonspsykiatrisk enhet	43	Blomsterbutikk
4	Operasjonsavdelingen (Østfløyen) / Sterilesentralen	44	Steinbygningen / renhold / kontorer
5	Kirurgiske poster , kirurgisk poliklinikk , kirurgisk auditorium , Akertina, Studentseksjon	47	Stabburet (historisk utstilling og museum)
6	Medisinsk høyblokk , patologisk avd, kapell. Med. auditorium	51	Kapell (6D)
8	Laboratorium for sukkerbelastning og pusteprøver	60	Administrasjonen , 60D Sentrallager
9	Fysikalsk avdeling / hormonlaboratorium	62	Tonsen gård / kontorer
10	Ambulanseinngang / akutmottak	63	Akerhallen (idrettshall)
11	Hovedinngang - informasjonsskranke / vaksentralen / Sirkulasjonsfysiologisk laboratorium	64	Tingstua (kurs og konferanse)
12	Psykiatribygget	65	Garasje transportavdelingen
20	Kontorer	66	Nordre Sinsen gård (kurs og konferanse)
21	Medisinsk poliklinikker (Endokrino / INR)	68	Studentpaviljong
22, 23, 24	Hormonlaboriet (doping) / Tyreoidea poliklinikk	70	Akersvingen barnehage (Bjerke bydel)
26	Daghospitalet / Geriatrisk poliklinikk	71	Akertunet barnehage
27	Eergoterapi / Fysioterapi / Utlånsentralen / Transportavd. (27C)	72	Akerhellinga barnehage
28	Hjertesviktpoliklinikk / hjerterehabilitering / Avd klinisk ernæring	73	Akerskrenten barnehage
40	Bygningsteknisk seksjon / Teknisk administrasjon	79	Sophies Minde ortopedi, auditorium, underv.lokaler
41.	Vaskeri / kjøkken / systue / sentralbord / telefonsentral / elektriker / driftsteknisk / Lærings- og mestringssenteret	80	Forskningssenter, Sikkerhetsavd, fagforeninger, HMS
		91	Drengstua (Nordre Sinsen gård; sidebygningen) (kurs og konferanse)
		94	Akerboligen (HVPU, Bjerke bydel)
		96	ABIL (garderobe og kontor for bedriftsidrettslaget)
		97	Praktiske brannøvelser
		98	Osteoporose poliklinikk / kontorer
		99	Aker sykehusapotek

11.2 Akershus universitetssykehus (Ahus)

Sykehusveien 27, 1478 Lørenskog

Telefon 67 92 88 00

Mer informasjon om Ahus finner du her: <http://www.med.uio.no/ahus/studier/>

Finn frem

Akershus universitetssykehus er sammensatt av en sammenhengende bygningsmasse bestående av 11 bygninger (blokker) med et samlet areal på ca. 70 tusen kvm. I tillegg finnes det flere eksterne bygninger. Det kan være vanskelig å finne frem, og følgende er en rettleiding til publikum for bedre å kunne orientere seg i bygningsmassen.



Akershus universitetssykehus

Forklaring på blokk og etasjebetegnelser

Alle blokkene er betegnet med en egne bokstaver, som for det meste har sin bakgrunn i hvordan blokken er geografisk plassert i terrenget (se skisse).

De viktigste blokkbetegnelserne for pasienter og pårørende er: NN, N, S, B, V. For å finne frem til riktig post, avdeling, poliklinikk etc. er det i tillegg til blokkens bokstav, nødvendig å vite hvilken etasje du skal til. Etsjene varierer fra 1 til 12 i tillegg til kjelleretasjen.

Er posten du skal til for eksempel benevnt som S10, vil det si at du skal til S-blokken og opp til 10 etasje

Universitetet

Ta til venstre like etter hovedinngangen, og benytt en av heisene ved minibanken opp til 6. etasje. Denne funksjonen ligger i blokk og etasje med betegnelsen NN-6.

Administrasjon: Berit Lund Opheim, tlf. 67927802, b.l.opheim@medisin.uio.no og

Vibeke Bjørklund, tlf. 67927804, v.s.bjorklund@medisin.uio.no

Garderobe

med låsbare skap finnes i NN6. **Ta med egen hengelås!**

Parkering

Sykehuset har eget parkeringshus der studentene får parkere gratis. Ta kontakt med Vibeke Bjørklund for nærmere informasjon om hvordan man skaffer seg parkeringskort.

11.3 Rikshospitalet

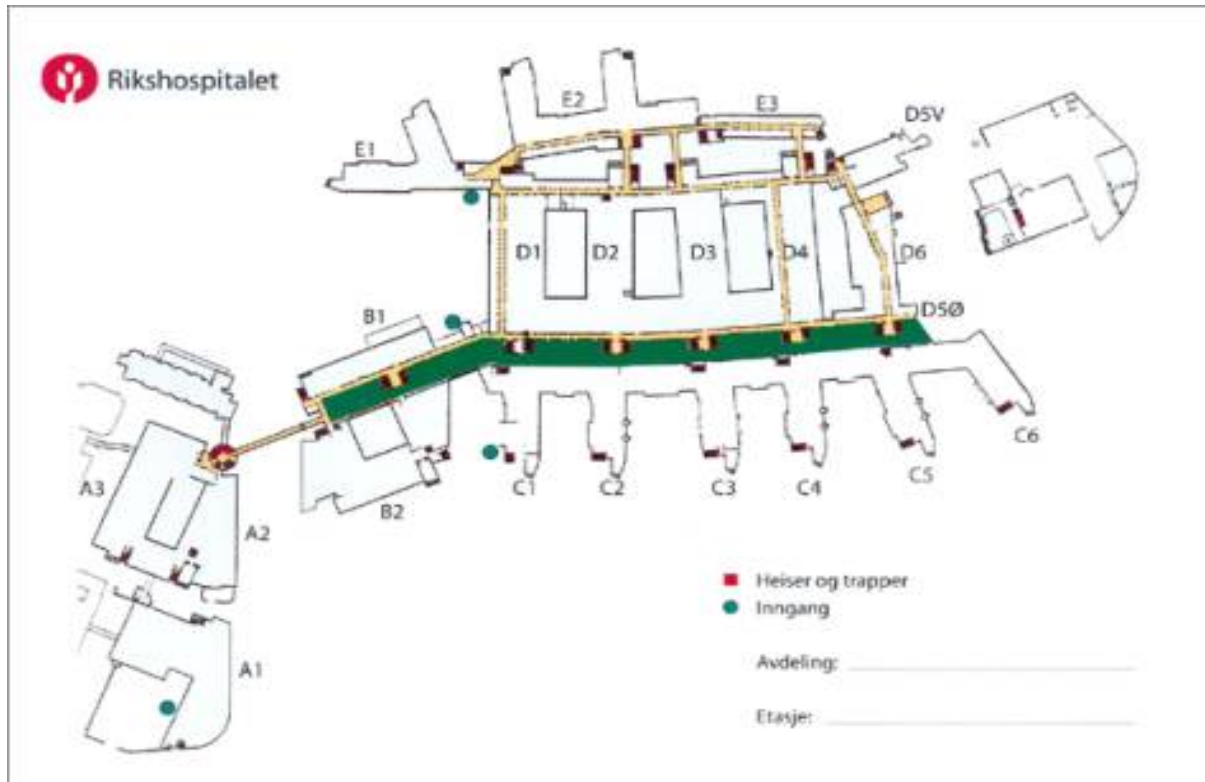
Fakultetsdivisjon Rikshospitalet: <http://www.med.uio.no/rh/>

Sykehusets egne sider: <http://www.rikshospitalet.no/view/forsiden.asp>

Telefon: 23 07 00 00

Besøksadresse: Sognsvannsveien 20

Postadresse: Rikshospitalet, 0027 Oslo



11.4 Ullevål universitetssykehus

Informasjon om sykehusets studentfasiliteter, tilbud fra avd. m.m. finner du via emnesiden/mine studier eller gå direkte til <http://www.med.uio.no/ulleva/studier/index.html>.

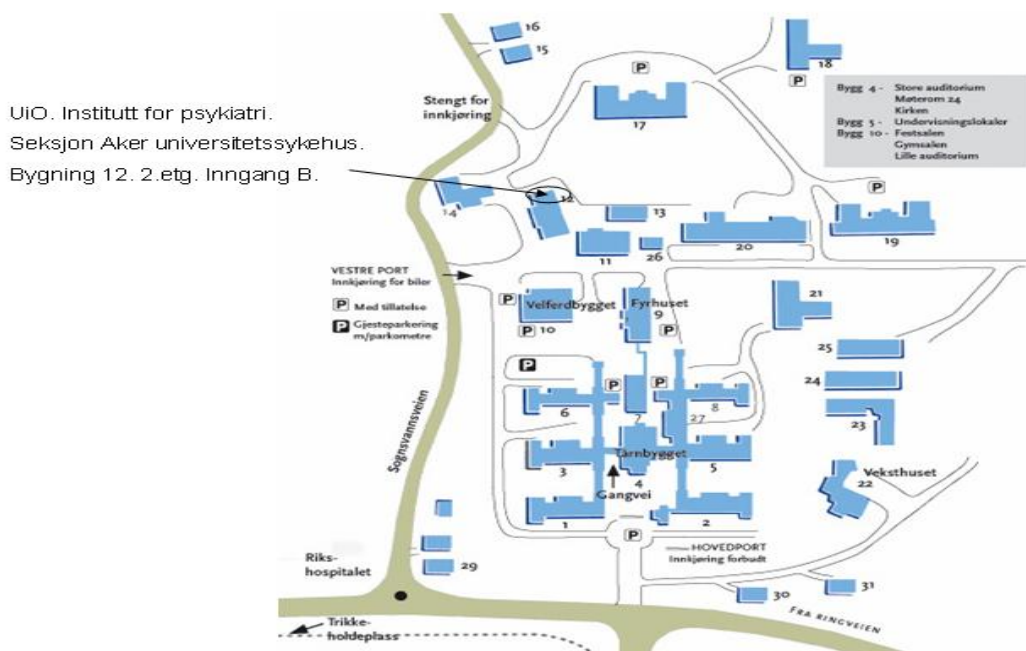


Store auditorium er i bygning 6. ID-kort fås i bygn. 14.

11.5 Aker universitetssykehus avd. Klinikk for psykisk helse (tidl. Gaustad)

Ytterligere informasjon om Klinikk for psykisk helse finnes på

<http://www.med.uio.no/ipsy/aker/index.xml>



UiO. Institutt for psykiatri.
Seksjon Aker universitetssykehus.
Bygning 12. 2.etg. Inngang B.

Bibliotek. Fagbibliotek i Velferdsbygget 1.etasje. For åpningstider se oppslag på døren.

Informasjon/ sentralbord ligger i første etasje i bygning 7. Åpningstider mandag - fredag kl 07.00-23.00, lørdag - søndag kl 07.00 – 22.00. Drosje kan bestilles hos vekten i informasjonen.

Informasjonstavle over området finnes ved Hovedporten (det er ikke tillatt å kjøre inn med bil gjennom hovedporten) og ved Vestre port.

Kantine: ”Gaustad kantine” i Velferdsbygget 2. etg bygg 10 og ”Kafé årstidene” i 1. etg bygg 7.

Parkering: Innkjøring til området fra ”Vestre port” nedenfor barnehagen tvers overfor Rikshospitalet. NB! Parkeringsplasser er anvist med P skilt, - det er ikke tillatt å parkere utenom anviste plasser. Det er parkometerpasser på nedsiden av Velferdsbygget. Enkelte avdelinger har gjesteplasser med maks. 3 timers parkering (parkeringstillatelse må da hentes i avdelingene og plasseres synlig nederst til høyre i frontruten).

Undervisning finner sted i Store Auditorium i 2. etasje Tårnbygget og i lille Auditorium i Velferdsbygget bygning 10, og i undervisningsrommene i 2. etasje i bygning 5. Basisgrupper og PBL-grupper undervisning i bygning 12, bygning 20 og bygning 5. Informasjon om undervisningssteder ved semesterstart.

Universitetshetens sekretariat: befinner seg i bygning 12, ved Kompetansesenteret for angstlidelser. Sekretæren er til stede mandag - torsdag kl 09.00 – 13 00 v/ Ørjan Berg tlf 22 92 36 50.

11.6 Psykiatrisk avdeling, Vinderen (Diakonhjemmet sykehus), Forskningsveien 7.

Mer informasjon om seksjonen finnes på: <http://www.med.uio.no/ipsy/psykinst/index.xml>

Undervisning:-

Auditoriet på Psykiatrisk avdeling er i første etasje i hovedbygningen.

Kantine:

Psykiatrisk klinikk har kantine med åpningstid fra 08.00-13.00. Denne er forbeholdt de ansatte på klinikken mellom kl. 12.00 og 12.30.

Parkering: Området rundt Psykiatrisk avdeling, Vinderen er reservert de ansatte. Området reguleres av Carpark. Det er noen få betalingsplasser. Disse er skiltet.

Biblioteket (UMH/PSYK) Mandag-fredag 10.00-16.00:

Biblioteket er et instituttbibliotek under UBO, Bibliotek for medisin og helsefag og er spesialbibliotek for faget psykiatri. Biblioteket betjener i første rekke de ansatte ved Instituttgruppe for psykiatri ved Universitetet i Oslo og medisinerstudenter i 8.semester. Biblioteket er rustet opp med tanke på studentene. PBL-boksamlingen for studentene i 8.semester står på bibliotekets kontor. Kortidslån.

Bibliotekets hjemmeside gir orientering om biblioteket og dets tjenester og oversikt over bibliotekets samlinger. Dessuten lenker til relevante eksterne ressurser.

Adressen er: <http://www.ub.uio.no/umh/upsykiat>

Det er også laget en egen **Studentside:** <http://www.ub.uio.no/umh/upsykiat/students.htm>

OBS! Bruk også PBL-Student informasjon fra Bibliotek for medisin og helsefag:

<http://www.ub.uio.no/umh/generelt/pbl/index.htm>

Studentene i 8.semester kan benytte egne student rom med PCer i 3.etasje. PCene gir tilgang til medisinske ressurser. Vi har også noen få leseplasser.

Biblioteket formidler kopier av artikler og låner ut bøker. Gyldig lånekort må forevises.

Studentene kopierer selv fra bibliotekets samlinger. Kopimaskin til studentens disposisjon står i inngangen til biblioteket. Kopikort må benyttes. Biblioteket kan gi veiledning i bruk av de viktigste databasene (Medline, Psychlit., etc.). Se for øvrig kurstilbudene (heldagskurs og drop-in kurs) fra Bibliotek for medisin og helsefag, <http://www.ub.uio.no/umh/>

Studentenes kontaktperson på Vinderen er førstekonsulent Martin Furan, epost:

m.p.f.furan@medisin.uio.no, tlf 22 02 99 00.

11.7 Med buss og bane til undervisningsstedene

Til/fra Ullevål universitetssykehus:

1. Buss 20 og 28 langs Kirkeveien (ringvei 2). Stopper ved hovedinngangen.
2. Trikk 17 og 18. Stopper i krysset Sognsveien/Kirkeveien.
3. T-bane til Carl Bernes plass med overgang til buss 20/28 til Ullevål.
4. T-bane til Majorstuen T-banestasjon med overgang til buss 20/28

Til/fra Aker universitetssykehus:

1. T-bane 6 til Sinsen T
2. Bussene 31, 32 og 33 stopper ved sykehuset.
3. Sinsentrikken, linjene 10, 11 og 17 (alle går fra Brugata – Sinsenkrysset).

Til/fra Rikshospitalet/Domus Medica/Aker universitetssykehus, Psykiatrisk klinikk (Gaustad):

1. Trikk 17 eller 18 (ca hvert 5. min).
2. Ringveibussene 23 og 24 Simensbråten-Lysaker.
3. Buss 81 Greverud-Gaustad.
4. T-bane 1 Frognerseteren til Gaustad

Til/fra Akershus universitetssykehus:

1. Buss 402 mot Skedsmokorset til Akershus universitetssykehus ved helikopterbasen
2. Buss 418 mot Lillestrøm til Akershus universitetssykehus ved helikopterbasen
3. Tog mot Lørenskog stasjon, buss 362 til Akershus universitetssykehus ved helikopterbasen.
4. Tog til Lillestrøm stasjon (direkte), div. busser mot Oslo til Akershus universitetssykehus ved helikopterbasen

Til/fra Vindern:

1. T-bane 4, 5 og 6 til Blindern
2. T-bane 1 til Gaustad
3. Trikk 17. og 18 til Gaustadalleen

Ruteopplysninger: <http://www.trafikanten.no/>

11.8 Nyttige telefonnumre og adresser.

Sykehusene:	
Aker universitetssykehus	Ullevål universitetssykehus
Trondheimsvn 235	Kirkeveien 166
0517 OSLO	0407 OSLO
Telefon: 22 89 40 00	Telefon: 22 11 80 80
Psykiatrisk avdeling, Vinderen (Diakonhjemmet sykehus)	Aker universitetssykehus, div. psykiatri (tidligere Gaustad sykehus)
Postadr.: PB 85, Vinderen	Sognsvannsveien 21
0319 OSLO	0320 Oslo
Besøk: Forskningsveien 7, Vinderen	Telefon 22 92 34 00
0319 OSLO	
Telefon: 22 02 99 00	
Senter for psykisk helse - Barn og Ungdom, Ullevål universitetssykehus	Rikshospitalet
Sognsvannsveien 53/65	Postadresse: Rikshospitalet, 0027 OSLO
0319 Oslo	Besøksadresse: Sognsvannsveien 20
Telefon: 23 49 21 00	Telefon: 23 07 00 00
Akershus universitetssykehus HF	
Sykehusveien 27	
1473 Skårer	
Telefon: 67 92 88 00	

Andre enheter	
Studieseksjonen - Det medisinske fakultet	Medisinsk studentutvalg
Postadr.: PB 1018 Blindern	Postboks 1170 Blindern
0317 OSLO	0318 OSLO
Kontor: Domus Medica	Telefon: 23 07 43 74 Rikshospitalet /
Sognsvannsveien 9	Fax: 23 07 43 75
Tlf: 22 85 14 47	
Norsk Medisinerstudent Forening	Studentkontoret/Seksjon for studieadm
Avd. av Den Norske Lægeforening	Adm.bygning Blindern
Postboks 1152 Sentrum	Postboks 1083 Blindern
0107 OSLO	0317 OSLO
telfon: 23 10 90 00	Telefon: 22 85 78 44

Infosenteret: 22 85 11 36, e-post: studenti@medisin.uio.no

Studentvelferd (helsetjeneste/psykolog/sosionom/barnehage etc): www.sio.uio.no

Kassafon (Lånekassen): 045 45 eller 22 72 67 00

Forskerlinjen: www.med.uio.no/studier/forskerlinjen/

12 ANNET

Skriftlig materiale vedrørende pasienter og pasientbehandling er juridiske dokumenter. Disse er omfattet av taushetsløftet og må under ingen omstendighet komme på avveie. Slike dokumenter skal ikke fjernes fra sykehusets område, og må oppbevares slik avdelingen har bestemt. Får man utlånt en journal har man et personlig ansvar for at den blir oppbevart reglementert, at uvedkommende ikke får tilgang til opplysninger fra journalen og at den kommer tilbake til avdelingen så snart som mulig.

12.1 Viktige lover innen psykiatri.

Helserett og sosialrett er en del av velferdsretten som regulerer forhold mellom befolkningen og helse- og sosialtjenestene, herunder hva slags rettigheter borgerne har.

Viktige lover for **psykiatri** er både **Lov om etablering og gjennomføring av psykisk helsevern** ("Psykisk helsevernloven" av 2. juli 1999 nr. 62 med tilhørende forskrifter) og de **generelle helselover** som **Lov om spesialisthelsetjenesten** (lov av 2. juli 1999 nr. 61 med tilhørende forskrifter), **Lov om helsepersonell m.v.** (lov av 2. juli 1999 nr. 64), **Lov om pasientrettigheter** (lov av 2. juli 1999 nr. 63), **Lov om helsetjenesten i kommunene** (lov av 19. november 1982 nr. 66 med forskrifter), m.fl.

Helsepersonelloven (Hpl) handler om helsearbeideres, inkludert legers plikter og Spesialisthelsetjeneste-loven (Speshtl) omhandler særlige oppgaver for de enkelte helseinstitusjoner. De generelle helselover med tilhørende forskrifter og regler gir bl. a. bestemmelser om **øyeblikkelig hjelp plikten** (Speshtl § 3-1, Hpl § 7), **taushetsplikt** (Hpl § 21 m.fl.; jfr. også Forvaltningslovens § 13), **opplysningsplikt** (Hpl §§ 30-34, m.fl.), **meldeplikt** (Hpl §§ 35-38, m.fl.), **innsynsrett i egen journal** (Hpl § 41), **informasjonsplikt**, **rettssikkerhetsgarantier**, m.m.

Rettspsykiatri dekker både **strafferetten**, **sivilretten** og de forhold som knytter seg til **Lov om psykisk helsevern** (bl.a. observasjon og/eller behandling uten eget samtykke - administrativ observasjon og/eller tvungen behandling, pasientens status og rettigheter, tvangsbehandlings tiltak, bruk av tvangsmidler).

I flere andre land (også nordiske) er rettspsykiatri en egen spesialitet eller subspecialitet og et eget fag i undervisningen av leger. Slik er det ikke i Norge. Her er rettspsykiatrien en integrert del av allmennpsykiatrien. Medisinske studenter går likevel opp til eksamen i psykiatri og rettspsykiatri.

Straffeloven (Str.l) har bestemmelser om **strafferettslige særordninger** for personer som er så psykisk avvikende at de ikke kan være rettslig tilregnelige (utilregnelighetsregelen). Psykose eller bevisstløshet på gjerningstiden betinger ifølge Str.l § 44 **straffefrihet**. Psykisk utviklingshemmede med meget lav intelligens (IQ < 50-55) blir ansett som psykotiske i straffelovens forstand. Det er bestemmelse om **endret straffereaksjon** (Retten kan nedsette straffen) etter Str.l § 56. Det er videre gitt bestemmelser om **strafferettslige særreaksjoner** i Str.l § 39. Innholdet i denne paragrafen er vesentlig endret ved revisjon av loven i **1996**, revidert i **2001**. Særreaksjonene skal anvendes i stedet for straff, og bruken faller i to hovedkategorier, **henholdsvis for 1) utilregnelige og 2) tilregnelige**.

1) **Utilregnelige** kan av retten dømmes til **tvungent psykisk helsevern**. Nødvendig for dette er at forbrytelsen er av **alvorlig** art for andres liv, helse eller frihet med nærliggende **gjentagelsesfare**. Som rådgivere for vurdering av tilregnelighet skal retten i den enkelte sak oppnevne **sakkyndige** (som regel to - vanligvis spesialister i psykiatri, evt. spesialist i klinisk

psykologi). Det foretas en **judisiell observasjon** som sammenfattes i en **rettspsykiatrisk erklæring**. Før den legges fram i retten skal den gjennomgå og vurderes av Den rettsmedisinske kommisjon (Gruppe II/Psykiatrisk gruppe). **Foreløpige erklæringer** kan begjæres av påtalemyndighet eller politi. Mistenkte/siktede fremstilles da gjerne for politilege el. offentlig lege, bl.a. for å få belyst om det foreligger tilregnelighet. Det er viktig å skille mellom **roller** og **forpliktelser** (bl.a. taushetsplikt) en lege har som sakkyndig og som behandlende lege.

2) Tilregnelige kan i stedet for straff idømmes en tidsbegrenset, men langvarig **forvaring** i anstalt under **fengselsvesenet**. Betingelsen også her er at forbrytelsen er av **alvorlig** art for andres liv, helse eller frihet og at det anses å være nærliggende **gjentagelsesfare**. Før forvaringsdom avgis skal det iverksettes **personundersøkelse** av siktede, **eventuelt rettspsykiatrisk** undersøkelse.

Sikring, som fra 1929 har vært anvendt i norsk rettspleie, skal **ikke** mer brukes, og altså erstattes av de ovenfor nevnte tiltak.

Sivilretten omfattes av en rekke lover som inneholder bestemmelser av stor betydning for psykiatriske pasienter, pårørende og helsepersonell (bl.a. lov om umyndiggjørelse (1898), vergemålsloven (1927), ekteskapsloven (1918), arveloven (1964), skifteloven (1934), lov om skadeerstatning (1969). Det samme gjelder lovene om **sosiale tjenester** (1991), **barneverntjenester** (1992) og **edruskap** (1932).

12.2 Psykisk helsevernloven

Lov om etablering og gjennomføring av psykisk helsevern (vedtatt 02.07.1999 – nr 62) **”Psykisk helsevernloven”** (Phvl) av 1999 avløste loven med omtrent samme navn fra 1961, som igjen avløste **Sinnssykeloven** (Ssl) fra 1848 (Lov om sinnssykes behandling og forpleining). Det ble i 2006 vedtatt endringer (lov 30. juni 2006 nr 45) i Psykisk helsevernloven (og i Pasientrettighetsloven) med virkning fra 1. januar 2007. Endringene skal blant annet bidra til tydeligere regler om pasientrettigheter og styrke pasientenes rettigheter i det psykiske helsevernet.

Loven inneholder 8 kapitler med til sammen 48 underparagrafer, der paragrafens første tall gjenspeiler kapitlets nummer. De viktigste paragrafer refereres under:

Kapittel 1 inneholder **alminnelige bestemmelser**. Blant annet er **Psykisk helsevernloven** nå endret slik at **pasientrettighetsloven** (pasrl) skal gjelde fullt ut i det psykiske helsevernet (**phvl § 1-5**) med mindre unntak uttrykkelig er gjort i phvl. For pasienter under tvungent psykisk helsevern er det gitt en særregel om at den som i størst utstrekning har hatt varig og løpende kontakt med pasienten gis tilsvarende rettigheter som den pasienten oppgir som nærmeste pårørende, med mindre særlige hensyn taler mot dette (**pasrl § 1-3**).

Samtykkebestemmelser, samt psykisk helsevern for barn og unge omhandles under **kapittel 2**. § 2-1 gjelder hovedregelen om **samtykke** (etter bestemmelsene i pasrl, med mindre annet følger av phvl). § 2-2 åpner for **en type frivillighet** der pasienten **på forhånd** må samtykke i **en mulig tilbakeholdelse** i vernet i **inntil 3 uker**.

Frivillig vern skal alltid ha prioritet fremfor tvungent hvis dette er forsvarlig ut fra pasientens sinnstilstand og avgjørelsesevne. For å samtykke til frivillig behandling må pasienten være fylt **16 år**. Ved alder under 16 år må samtykke gis fra foreldreinstans selv når pasienten ønsker frivillig behandling. Har barnet fylt **12 år** og selv er uenig i etableringen av psykisk helsevern, skal kontrollkommisjonen (se under) vurdere dette. 12 år er **nedre grense** for barns rett til å ta egne avgjørelser i henhold til alt norsk lovverk.

De viktigste bestemmelser om **tvungen undersøkelse og behandling** finnes i **kapittel 3 - §§ 3-1 til 3-10**. Tvungent vern kan også gjennomføres **uten** innleggelse i institusjon. Vilkår for tvungent psykisk helsevern er at det foreligger en **alvorlig sinnslidelse** (hovedkriterium). Oftest er dette en psykose, men i meget sjeldne tilfeller en så uttalt personlighetsforstyrrelse at det foreligger realitetsbrist. Minst ett av to tilleggskriterier er også nødvendig å oppfylle, enten 1) **utsikt til helbredelse** er betydelig redusert uten etablering av vern, evt. fare for vesentlig forverring, eller 2) pasienten utgjør en **alvorlig fare** for eget eller andres liv og helse. § 3-4 inneholder bestemmelse om **forbud** mot overføring fra frivillig til tvungent psykisk helsevern, men nytt nå er en lovfestet unntaksbestemmelse.

Etableringen av tvungent psykisk helsevern skjer ved at **offentlig myndighet** eller **pasientens nærmeste** foretar **begjæring** av enten frivillig eller tvungen **undersøkelse** av pasienten. Dette må skje personlig utført av en **lege**, og hvis vedkommende mener det er grunnlag for opprettelse av tvungent psykisk helsevern, eller er i tvil om dette, kan den instans som har begjært undersøkelsen, rette henvendelse til psykiatrisk **institusjon** om å underkaste pasienten slikt vern, eventuelt foreta videre undersøkelse av grunnlaget for dette. En faglig ansvarlig (lege eller psykolog spesialist) ved institusjonen foretar undersøkelse og beslutter enten at tvungent vern i eller ved institusjonen skal etableres eller at videre **observasjon** til klarlegging av kriteriene skal gjennomføres. Denne observasjonstid er begrenset til 10 dager. Både beslutning om observasjon og inntak i tvungent vern kan av pasienten når som helst påklages til **kontrollkommisjonen**. Denne skal gjennomgå alle innleggelser/opprettelser av vern som er skjedd uten pasientens samtykke. En tvangsinnskrevet pasient kan dessuten når som helst kreve å få møte kontrollkommisjonen og med advokatbistand få fremlagt sin sak der. Pasienter har fri rettshjelp til dette.

Gjennomføring av psykisk helsevern er omhandlet i **kapittel 4**. For pasienter med behov for langvarige og koordinerte behov skal det utarbeides en **individuell plan** for behandling og øvrig gjennomføring (§ 4-1). Nøye regulering av tvangsinngrep overfor pasienten under behandlingstiden foreligger: Det er regler (§ 4-3) for når og hvordan det kan utøves **skjerming** fra øvrig miljø av en urolig eller utagerende pasient. I § 4-4 er det gitt bestemmelser om **behandling uten eget samtykke**. Dette gjelder særlig medikamentell behandling, der det kreves nøye undersøkelse, latenstid før iverksetting under forsøk på frivillig medvirken og et formelt **tvangs-behandlingsvedtak** ved den faglig ansvarlige. Dette kan påklages (av pasienten og hans eller hennes nærmeste pårørende) til **fylkesmannen** (fylkeslegen) som kontrollinstans. Det er også klart regulerende bestemmelser for bruk av **mekaniske tvangsmidler** (§ 4-8). Pasienter under tvungent vern skal underkastes regelmessige **kontrollundersøkelser** minst hver 3. måned (§ 4-9).

Kapittel 5 omfatter bestemmelsene for **dom på overføring til tvungent psykisk helsevern**, nevnt under avsnittet om straffeloven ovenfor (Semesterboken, 13.1).

Kapittel 6 (kontroll og etterprøving) og **kapittel 7 (domstolprøving)** omfatter nærmere bestemmelser om **kontrollkommisjonen** og mulighetene for prøving av dennes avgjørelser for vanlige domstoler.

Kapittel 8 inneholder forskjellige bestemmelser om **forskrifter** og **ikrafttredelse**.

På **Helse- og omsorgsdepartementets (HOD)** sider på internett kan man finne de siste publikasjonene om helselovene. Adressen er: <http://www.regjeringen.no/nb/dep/hod>

Sosial- og helsedirektoratet (SHdir), som er et forvaltnings- og kompetanseorgan, skal gi informasjon om lover, forskrifter, rundskriv, dommer, mm og også drive rådgivning mot bl.a. helseforetakene, kommunene og befolkningen. **SHdir** har fått delegert myndighet til å fortolke regelverket innen helse- og sosialrett. Sosial- og helsedirektoratets internett-adresse er: <http://www.shdir.no>

Statens helsetilsyn (Htil), som er et tilsynsorgan, har også egne sider der man kan finne mange av deres publikasjoner og rapporter. Adressen er: <http://www.helsetilsynet.no>

Mer informasjon om helselovene kan man også få i Spesialisthelsetjenesteavd. og i Kommunehelstjenesteavd i SHdir (tlf: 24 16 30 00*); eller i Avdeling for helserett i Helsetilsynet (tlf: 22 24 89 01); eller i Helserettsavdelingen i HD (tlf: 22 24 90 90*).

Den norske lægeforening (Dnlf) har på grunnlag av materiale fra LOVDATA trykket opp eksemplarer av de nye helselovene. Medlemmer (også studenter) kan få dette ved henvendelse til sekretariat i Dnlf (adr: Postboks 1152 Sentrum, 0107 Oslo; tlf: 23 10 90 00*).

Tidsskrift for Dnlf omtaler regelmessig nye lover, forskrifter og regler som er aktuelle for helsesektoren. Tidsskriftet på internett: www.tidsskriftet.no