



**UiO : Universitetet i Oslo**

**Helse miljø og sikkerhet  
HMS-styringssystem ved UiO  
Verneorganisasjonen**

HMS-koordinator for UiO Elisabeth Mona  
Enhet for HMS og beredskap



# Innhold

- Oversikt over verneombud og ulike stillingskategorier
- Mandat for LAMU
- AMUs rolle i byggesaker
- Verneombud for ledere
- Opplæring av lokale hovedverneombud
- Verneombudssamling 4.november.

# Oversikt over verneombud og ulike stillingskategorier

Blant verneombudene\* har vi

- 49 vitenskapelig ansatte (28%)
- 125 administrativt ansatte (72%)

\*Totalt er det 212 VO. LOS og UB er ikke tatt inn i regnestykket. Om de tas med er det 23 % vitenskapelig ansatte verneombud.

## Mandat for AMU / LAMU

- Organisering
- Saksbehandlingsrutiner
- Aktuelle saker
- Medlemmer og møter
- <https://www.uio.no/om/hms/arbeidsmiljo/organisering-roller/amu-lamu/index.html>

# Arbeidsmiljøutvalg

Arbeidsmiljøutvalg er **partsammensatte utvalg** som skal virke for gjennomføringen av et **fullt forsvarlig arbeidsmiljø**. Det skal delta i planleggingen av verne- og miljøarbeidet og følge utviklingen i spørsmål som angår arbeidstakernes sikkerhet, helse og velferd.

# Organisering

- UiO har et **sentralt arbeidsmiljøutvalg** (AMU) som har delt UiO inn i **verneområder**.
- AMU har besluttet at fakultetene, museene, sentre og andre enheter uten tilknytning til fakultet eller museum, universitetsbiblioteket og ledelsen og støtteenheter er **verneområder som skal ha lokalt arbeidsmiljøutvalg** (LAMU).
- Disse lokale arbeidsmiljøutvalgene skal **dele inn sitt verneområde i mindre verneområder** og kan beslutte å opprette LAMU i disse verneområdene.

# LMU

- UiO har også et læringsmiljøutvalg (LMU) organisert som et partssammensatt utvalg med studenter og representanter for UiO. AMU har en observatør i LMU og LMU har en observatør i AMU. De to utvalgene har et felles møte i året.
- AMU vedtok 25.02.2004 at **LMU kan bruke LAMU som underutvalg.**

## Seminar

AMU arrangerer hvert år et seminar for alle medlemmer av de lokale arbeidsmiljøutvalgene. **LAMU-seminaret** er et resultat av universitetsledelsens og AMUs mål om å styrke og legge til rette for LAMUenes arbeid. Frode Olsgaards minnepris har vært delt ut på dette seminaret.



## **Lokalt arbeidsmiljøutvalg (LAMU)**

LAMU har samme oppgaver og beslutningsmyndighet som AMU og skal følge regelverket for arbeidsmiljøutvalg.

# Saksbehandlingsrutiner

- AMU sender referat til LAMU i sine verneområder
- LAMU sender referat til arbeidsmiljøutvalget på nivået over
- LAMU som har opprettet LAMU innen sine verneområder, sender referat til disse.
- Referat fra LAMU skal gjøres tilgjengelig for de ansatte.
- Innkalling og sakspapirer bør vurderes å gjøres tilgjengelig for de ansatte.
- AMU/LAMU skal sende årsrapport til aktuelt styre

## Aktuelle saker for LAMU

- Uttale seg om **årsplaner** og/eller handlingsplaner for HMS-arbeidet innen verneområdet
- Påse at disse planene følges opp
- Velge seg et **fokusområde** som følges opp spesielt
- **Skademeldinger**, ulykkesmeldinger (også nesten-ulykker) og andre avviksmeldinger

## Aktuelle saker for LAMU

- Sykefraværstatistikk
- Påse at det gjøres risikovurderinger
- Påse at det gjennomføres kartlegginger av arbeidsmiljøet
- Diskutere og komme med råd ved omstillinger
- Vurdere behov for rutiner for mottak av nytilsatte

## Aktuelle saker for LAMU

- Kartlegge behov for **opplæring** av ledere, verneombud, medlemmene i lokalt arbeidsmiljøutvalg, andre ansatte, studenter
- **Lokale byggesaker ( § 18-9)**
- Læringsmiljø saker

## LAMU-mandater eksempler

HF: <http://www.hf.uio.no/om/hms/lamu/>

JUS: <http://www.jus.uio.no/om/hms/lamu.html>

MN: <http://www.mn.uio.no/om/hms/mn-lamu/>

## AMUs rolle i byggesaker

**AML § 7-2:** (2) Arbeidsmiljøutvalget skal behandle: (...)

c) **planer som krever Arbeidstilsynets samtykke** i henhold til § 18-9,

d) **andre planer** som kan få vesentlig betydning for arbeidsmiljøet, så som planer om byggearbeider, (...)

## AML § 18-9:

§ 18-9. Arbeidstilsynets samtykke ved oppføring av bygning mv.

(1) Den som vil oppføre bygning eller utføre bygningsmessig arbeid som er **melde- eller søknadspliktig etter plan- og bygningsloven** og som skal brukes eller ventelig vil bli brukt av virksomhet som går inn under denne lov, har plikt til å innhente Arbeidstilsynets samtykke på forhånd.



# Hovedavtalen / Tilpasningsavtalen

## Kapittel 7: Forholdet til arbeidsmiljøloven

I henhold til kgl.res. av 6. juni 1980 kan arbeidsgiveren og arbeidstakernes organisasjoner fastsette i tilpasningsavtalen at de hovedavtalesaker som også er nevnt i arbeidsmiljøloven § 7-2 (2), helt eller delvis skal behandles etter reglene i Hovedavtalen og tilpasningsavtalen i stedet for i arbeidsmiljøutvalget.

# Tilpasningsavtalen

Spørsmål knyttet til arbeidsmiljølovens § 7-2 (2);

«d) andre planer som kan få vesentlig betydning for arbeidsmiljøet, så som planer om byggearbeider, innkjøp av maskiner, rasjonalisering, arbeidsprosesser og forebyggende vernetiltak» skal behandles etter reglene i Hoved- og tilpasningsavtalen.

## AMU / LAMU

- Eiendomsdirektøren orienterer i hvert AMU-møte
- Byggesaker er satt opp som aktuell sak i LAMUene
- EA deltar i LAMUer

## BHT

- Fri og uavhengig i HMS-spørsmål
- Spisskompetanse ift HMS i byggesaker
- Alle enheter bestiller BHT årlig
- BHT-bestillingen inneholder bistand i byggesaker
- BHT tilbyr deltagelse på minst to LAMU-møter for hver enhet årlig

## Verneombud for ledere

UiO har felles prosedyrer for valg av verneombud. Alle verneområder (fastsettes av arbeidsmiljøutvalgene) skal ha verneombud. Enheter med 2 eller flere verneombud skal velge ledende verneombud av og blant verneombudene. I tillegg velges lokalt hovedverneombud ved de enhetene hvor det er vedtatt skal ha lokalt hovedverneombud.

## Arbeidstilsynets veiledning

Det er arbeidstakerne alene som skal avgjøre hvem som skal være verneombud, men de kan **ikke velge arbeidsgiver** eller den som i arbeidsgiver sted leder virksomheten. Når det gjelder arbeidsledere er det åpnet for at disse er valgbare. Arbeidstilsynet anbefaler likevel at disse ikke velges som verneombud, da det lett kan oppstå konflikt mellom rollen som verneombud og rollen som arbeidsleder.

<http://www.arbeidstilsynet.no/fakta.html?tid=78516#Valg>

## Verneombuds oppgaver

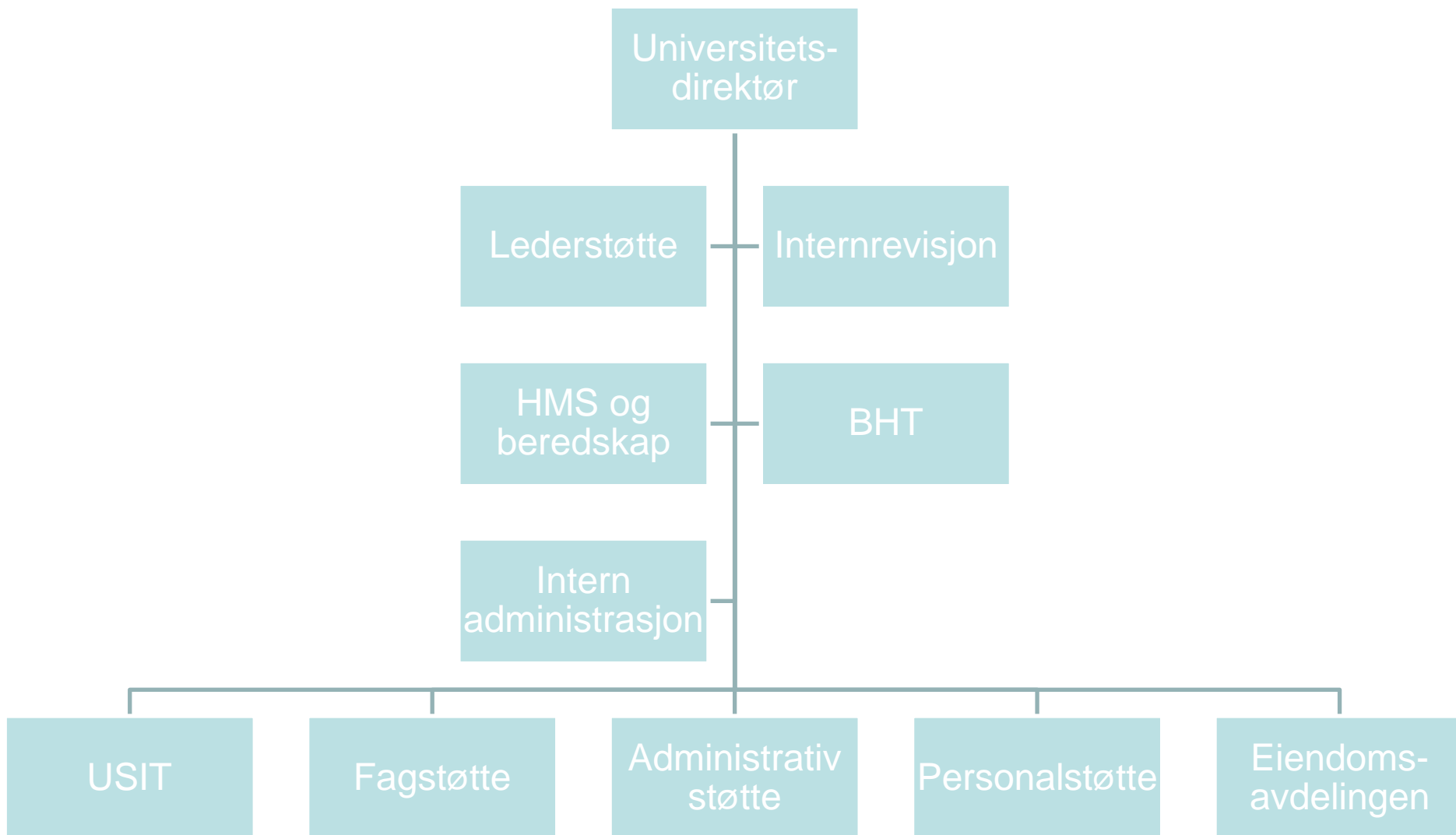
- **Representere de ansatte** i saker som angår arbeidsmiljøet.
- Se til at ansattes sikkerhet, helse og velferd blir ivaretatt av arbeidsgiver.
- Delta i etablering og vedlikehold av et systematisk helse-, miljø- og sikkerhetsarbeid.
- **Samarbeide med leder** i arbeidet med å ivareta og utvikle arbeidsmiljøet.

## Verneombudet forholder seg til...

<b>...de ansatte ved å</b>	...ta i mot henvendelser fra de ansatte, og hjelpe dem videre til ledelsen med saken.
<b>...ledelsen ved å</b>	<b>...delta i HMS-aktiviteter initiert av ledelsen.</b> For eksempel HMS-møter, vernerunder og risikovurderinger. Fange opp det som rører seg i arbeidsmiljøet, ta det opp med ledelsen. Påse at HMS-tiltak gjøres.



# Felles ressurser i LOS



# Opplæring av Lokale hovedverneombud

- Hva er et lokalt hovedverneombud / ledende verneombud?
- Opplæring
  - To ganger årlig som modul 8 i HMS-grunnkurs:
    - «Arbeid i arbeidsmiljøutvalg og som lokalt hovedverneombud / ledende verneombud»
  - Kurs – primært farlig arbeid
  - Workshops – implementering av HMS-systemet, erfaringsutveksling :
    - «Arbeid som verneombud, ledende verneombud og lokale hovedverneombud. Arbeid i LAMU.»

# Verneombudssamling 4.november

- 53 deltagere
- Tema
  - HMS-avvikssystem og verneorganisasjonens rolle
  - Arbeid med beredskapsplanverk ved UiO
  - Hvordan gjennomføres en analyse av hendelser
- Innlevering av skriftlig innspill til kurs / workshops verneombudene ønsker i 2017