



**Til:** Universitetets studiekomité  
**Fra:** Universitetsdirektøren

---

**Sakstype:** Diskusjonssak  
**Møtesaksnr.:** D-sak 1  
**Møtenr.:** 8-08  
**Møtedato:** 27.11.2008  
**Notatdato:** 14.11.2008  
**Arkivsaksnr.:** 2008/20474  
**Saksbehandler:** STA - Kirsti Margrethe Mortensen

---

## **Bruken av karaktersystemene. Kvalitetssikring, rapporter og tiltak**

### **Henvisning til lovverk, plandokumenter og tidligere behandling i styret:**

Tidligere behandling i Studiekomiteen: D-sak på møte 6-07, D-sak på møte 6-06, D-sak på møte 2-06, O-sak på møte 4-05, V-sak på møte 6-04, O-sak 1-04

### **Hovedproblemstillinger i saken:**

Det er en meget viktig sak for UiO at vurdering av eksamensbesvarelser skjer ut fra anerkjente faglige standarder, og at karakterskalaen benyttes likt både internt ved egen institusjon og nasjonalt. Som et ledd i dette arbeidet får Studiekomiteen forelagt karakterstatistikk for UiO 2003-2008. Utviklingen det siste året viser ingen store avvik fra tidligere år, og det later til at bruken av karaktersystemet har "satt seg".

I tillegg presenteres hovedfunnene i UHRs rapport fra karakterpanelene for 2007. Det refereres også til UHRs årlige karaktersamling, herunder hovedfunnene i en undersøkelse fra Institutt for statsvitenskap ved UiO.

### **PUNKTER TIL DISKUSJON:**

- Studiekomiteens medlemmer bes i møte gi en kort redegjørelse for arbeid og status ved eget fakultet.
  - Hva skyldes og hva kan gjøres med strykprosentene? Hva anses som et "riktig" nivå på strykprosentene?
  - Hvilke tiltak bør følges opp/igangsettes lokalt og nasjonalt for å sikre en rettferdig og riktig bruk av karakterskalaen iht gjeldende kriterier?
- 

**Vedlegg:**

1. Notat av 14.11.2008 fra universitetsdirektøren til Studiekomiteen
2. 14 skjermbilder fra LIST og FS



Sakstype: Diskusjonssak  
Saksnr.: D-sak 1  
Møte nr.: 8-08  
Møtedato: 27.11.2008  
Notatdato: 14.11.2008  
A-saksnr.: 2008/20474  
Saksbehandler: STA/KMM

## NOTAT

### TIL

## UNIVERSITETETS STUDIEKOMITE

### **Bruken av karaktersystemene. Kvalitetssikring, rapporter og tiltak**

#### **1 Bakgrunn**

Det er fortsatt store utfordringer knyttet til bruken av de nye karakterskalaene som ble innført som et ledd i Kvalitetsreformen i 2003. Ikke minst gjelder det lik bruk av karakterskalaene på masternivå både lokalt og nasjonalt. Karaktersettingen skal ta utgangspunkt i kvalitative beskrivelser, og eksamenskandidatenes prestasjoner skal vurderes opp mot hele skalaen. Til grunn for dette arbeidet ligger de generelle, kvalitative beskrivelser for det enkelte karaktertrinn i karaktersystemene som ble utarbeidet av UHR i august 2004, samt føringer gitt i brev av

10. mai 2004 fra Utdannings- og forskningsdepartementet til institusjonene og UHR.

Til tross for et likt utgangspunkt er det nasjonalt ingen felles forståelse av karakterene A og C. Skalaen brukes ulikt på bachelornivå og masternivå. Konkret vil det si at på bachelornivå benyttes hele skalaen mens man på masternivå selv for store populasjoner over tid hovedsakelig benytter karakterene A-C. Det har vist seg vanskelig å samordne bruken av karakterskalaen både nasjonalt og lokalt på UiO, både mellom og innenfor de enkelte fakultetene.

Statistikk over UiOs bruk av karakterskalaene presenteres i punkt 2. UHRs analysegruppe utarbeider årlig en samlet analyse av rapportene fra karakterpanelene, og hovedfunnene i rapporten fra 2007 skisseres i punkt 3. Under punkt 4 presenteres et referat fra "Karaktersamlingen" avholdt i regi av UHR i oktober, herunder hovedfunnene i en undersøkelse fra Institutt for statsvitenskap ved UiO. Avslutningsvis i punkt 5 stiller vi spørsmål ved hvorvidt UiO bør igangsette tiltak for å sikre lik anvendelse av karakterskalaen og hvilke tiltak dette eventuelt kan være.

#### **2 Orientering om karakterstatistikken ved UiO studieåret 2007/2008**

##### **Datagrunnlaget**

Dataene er hentet fra LedelsesInformasjon og Statistikk (LIST), som er et datavarehus med aggregerte data hentet fra Felles studentsystem (FS). Dataene er overført fra FS i



oktober/november 2008. Etter den siste lastingen fra FS er det dessverre oppstått en usikkerhet til konsistensen i dataene, men på det aggregerte nivået vi her opererer vil det trolig ikke gi noen signifikante utslag.

I utplukket er det kun graderte karakterer som fremkommer, dvs at det kun er resultater fra emner hvor A-F skalaen er benyttet. Emner som benytter bestått/ikke bestått er det kun tatt hensyn til ifm strykprosentene. Dataene inneholder alle forekomster i eksamensprotokollen, dvs også gjentak og utsatt eksamen. Tidsperioden for utplukket er, med mindre annet er angitt, fom høsten 2003 tom våren 2008. På enkelte av vedleggene fremkommer også høsten 2008, men pga en foreløpig liten datamengde kan det ikke tas hensyn til disse tallene.

Fom våren 2008 er alle emner som tidligere ble klassifisert i en egen kategori for profesjonsstudier nå tilordnet enten lavere eller høyere grad. Dette får tilbakevirkende kraft for de emner som fremdeles er aktive, mens for de emner som er nedlagt før våren 2008 er klassifiseringen ikke endret. I årets statistikk vil det derfor ikke presenteres egen statistikk for profesjonsstudiene, og for de fakulteter som blir berørt av endringen kan tallene for tidligere år nå se noe endret ut.

De 5-årige mastergradene fordeler seg hovedsakelig slik at de tre første årene tilordnes lavere grad og de to siste høyere grad. Lektor- og adjunktprogrammet er her et unntak, da PPU som tas i 6. og 7. semester tilordnes lavere grad.

For små enheter, som for eksempel TF, sentrene, medisin og odontologi (medisin og odontologi benytter ikke A-F skalaen) vil ev svingninger raskere gi seg utslag på statistikken enn på store fakulteter som for eksempel HF. Til betegnelsen "sentrene" hører i denne statistikken Senter for utvikling og miljø og Den internasjonale sommerskolen, mens derimot emnene som gis ved Senter for tverrfaglig kjønnsforskning er tilordnet HF.

Bilde nr. 1 og 2 viser prosentvis karakterfordeling for UiO som helhet fom høsten 2003 tom våren 2008 på henholdsvis lavere grad og høyere grad. Bilde nr. 3 og 4 viser den prosentvise andelen stryk, bestått og avbrutt eksamen for UiO som helhet fom høsten 2003 tom våren 2008. Bilde nr. 5 og 6 viser andelen bestått vs stryk og avbrutt eksamen (teller som stryk) fordelt på fakultet fom høsten 2003 tom våren 2007 på henholdsvis lavere grad og høyere grad. For bildene fom nr. 3 tom 6 vedrørende strykprosent er både graderte og ugraderte karakterer med i statistikken. Bilde nr. 7 og 8 viser den gjennomsnittlige prosentvise karakterfordelingen pr. fakultet i perioden høsten 2006 tom våren 2008 på henholdsvis lavere og høyere grad.

Tabellen i bilde nr. 9 og 10 viser den prosentvise karakterfordelingen pr. fakultet i perioden fom høsten 2003 tom våren 2008 på lavere grad. Tabellen i bilde nr. 11 og 12 viser tilsvarende for høyere grad. Bilde nr. 15 og 16 viser karakterfordelingen på masteroppgaveemner ved UiO henholdsvis høsten 2007 og våren 2008. Tabellen er sortert etter antall møtt til eksamen og snittkarakter.

## **Hovedfunn**

### *Minimale endringer på institusjonsnivå*

Dataene for høsten 2007 og våren 2008 viser for UiO som helhet ingen vesentlige endringer i karakterfordelingen i forhold til tidligere år og semestre og konklusjonen må være at "bruken av karaktersystemet har satt seg". På lavere grad er C den mest brukte karakteren, og om lag



40 % av eksamenskandidatene får A eller B. På høyere grad er B den mest brukte karakteren, og her får mer enn 50 % av eksamenskandidatene A eller B.

*Det er forskjeller i karakterfordelingen mellom fakultetene ved UiO.*

Til tross for at bilde 1 og 2 viser stor konsistens i bruken av karakterskalaen for UiO som helhet over tid, er det forskjeller i karakterfordelingen mellom fakultetene ved UiO.

Bilde nr. 7 og 8 sammenligner den gjennomsnittlige prosentvise karakterfordelingen pr. fakultet i perioden høsten 2006 tom våren 2008 på henholdsvis lavere og høyere grad. De største avvikene på lavere grads nivå er sentrene og odontologi, mao små fagmiljøer. På høyere grads nivå er det først og fremst SV og med.fak. som skiller seg ut ved at C er den hyppigst benyttede karakteren, i motsetning til B for de øvrige enhetene.

JF innførte ny studieordning på rettsvitenskap høsten 2004 med graderte eksamenskarakterer på deleksamener og bestått/ikke-bestått som samlet karakter pr. avdeling. Da statistikken her baserer seg på graderte karakterer vil ikke resultatene for studentene på nye studieordning på rettsvitenskap fremkomme, dog med unntak av emnene tilhørende 5.avdeling hvor det gis graderte karakterer på valgemnene og på masteroppgaven. For interesserte kan karakterstatistikk for deleksamenene ev hentes ut direkte fra FS. FS-rapporten FS582.001 viser blant annet at høsten 2007 og våren 2008 fikk henholdsvis 84% og 80% enten A eller B på sin masteroppgave normert til 30 studiepoeng i rettsvitenskap, jf bilde nr. 13 og 14. For masteroppgaven av 60 studiepoengs omfang er disse tallene 100%, jf. bilde nr. 15. Rettsvitenskap er derimot ikke alene om slike høye tall, jf bilde nr. 15 og 16 som viser karakterfordelingen på masteroppgaveemner ved UiO henholdsvis høsten 2007 og våren 2008. Bildene viser klart at det er tydelige utfordringer med bruken av dagens karakterskala på masteroppgaver.

For mer informasjon om de enkelte fakulteter henvises det til tabellene fom bilde nr. 9 tom bilde nr. 12 som redegjør for den prosentvise karakterfordelingen pr. fakultet på henholdsvis lavere og høyere grad fom høsten 2003 tom våren 2008, samt tallene for masteroppgaver i bilde nr. 15 og 16.

*Det er forskjeller mellom fakultetene mht strykprosent på lavere grad*

Bilde nr. 3 og 4 viser små endringer over tid i strykprosenten på institusjonsnivå. Mellom fakultetene er det derimot forskjeller i strykprosent. På lavere grad har UV over tid den laveste strykprosenten, mens MN og OD har den høyeste strykprosenten, jf bilde nr. 5. På høyere grad er det derimot ikke slike markante forskjeller mellom fakultetene i strykprosenten, og strykprosenten på høyere grad må kunne sies å være stabilt lav over tid for alle fakulteter, jf bilde nr. 6.

### **3 UHRs rapport Karakterbruk i UH-sektoren 2007**

Analysegruppen i UHR har utarbeidet en rapport *Karakterbruk i UH-sektoren 2007*, se [http://www.uhr.no/documents/Karakterrappport\\_2007\\_1.pdf](http://www.uhr.no/documents/Karakterrappport_2007_1.pdf)

Formålet med opplegget for undersøkelsen var at vurderingen av et begrenset antall masteroppgaver i nasjonale kommisjoner og diskusjonen om karaktersettingen skulle kunne bidra til felles forståelse av bruken av skalaen. Kommisjonene ble bedt om å vurdere et lite antall oppgaver fordi det ville bli for arbeidskrevende å foreta et representativt utvalg. Det er heller ikke det statistiske materialet, men den kvalitative diskusjonen som er vektlagt i denne



undersøkelsen. I tillegg til rapportene fra kommisjonene har analysegruppen samlet inn data om karakterfordelingen på alle masteroppgavene i de aktuelle fagmiljøene. Hovedbildet er fortsatt at andelene som får karakterene A + B i de fleste fag er om lag 2/3. Hele skalaen brukes i noen fag, men det er en annen fordeling enn på lavere nivåer.

De fleste kommisjonene gav uttrykk for at det i hovedsak er enighet blant medlemmene om karaktersettingen. I de tilfellene det er satt felles karakter var det lett å oppnå konsensus.

Selv om det er sprik i karaktersettingen i noen tilfeller, synes avvikene å være mindre innad i kommisjonen enn i forhold til med ordinær karakter. Det er en del variasjoner, men hovedtendensen er at de nasjonale kommisjonene er strengere i karaktersettingen enn det som var tilfellet ved ordinær eksamen. Der det er mulig å sammenligne ordinær karakter med vurderingen i kommisjonen, var resultatet at ordinær karakter var bedre enn kommisjonens vurdering i 46 oppgaver, mens det var sammenfall i 43 og dårligere karakter i 6. Her må det imidlertid bemerkes at de nasjonale kommisjonene er sammensatt på en annen måte og har en annen rolle enn de ordinære eksamenskommisjonene. Vurderingsgrunnlaget er også et annet ved at kommisjonene ikke har informasjon om veileders bidrag, ei heller nærmere informasjon om studieopplegg og spesielle forhold.

Noen av kommisjonene peker på at det er den del usikkerhet og ulik praksis med hensyn til hvilken betydning omfanget av oppgaven målt i studiepoeng, sidetall og formalia skal tillegges. Dette er forhold som fagmiljøene bør avklare gjennom studieplaner eller sensorveiledninger.

Flere av kommisjonene peker på at det fortsatt er for stor andel som får A og B på masteroppgavene, og dette understøttes blant i rapportene fra fagrådet i allmenn litteraturvitenskap og kommisjonen i statsvitenskap.

#### **4 UHRs karaktersamling**

UHR arrangerte sin årlige karaktersamling 28. oktober 2008. Innleggene fra Karaktersamlingen er tilgjengelig på [http://www.uhr.no/aktuelt\\_fra\\_uhr/nasjonal\\_karaktersamling\\_28\\_oktober](http://www.uhr.no/aktuelt_fra_uhr/nasjonal_karaktersamling_28_oktober)

Karaktersamlingen hadde i år et komparativt perspektiv med innlegg om karaktersystemene fra Sverige og Danmark. Blant innleggene vises særlig til Per Mannes redegjørelse for arbeidet med å se på nye generelle karakterbeskrivelser på masternivå i lys av analysegruppens undersøkelser. Arbeidsgruppen han leder skal levere sin rapport 1. desember 2008. Dersom resultatet av dette arbeidet er forslag til nye beskrivelser vil det kunne bety at UiO må ta disse i bruk.

Dessuten holdt Professor Bjørn Erik Rasch fra institutt for statsvitenskap ved UiO et innlegg basert på en undersøkelse han og Sara Kristine Eriksen har utarbeidet ved navn "En eller to sensorer? Et eksperiment". I denne undersøkelsen<sup>1</sup> bedømte 40 sensorer den samme besvarelsen på et innføringsemne i statsvitenskap. Formålet var å belyse spredningen i vurderinger og sider ved interaksjonen i eksamenskommisjoner med to sensorer. Eksperimentet indikerer at det er en ikke ubetydelig spredning i sensorenes vurderinger, men at spredningen er mindre blant sensorer med relevant spesialkompetanse og sensurerfaring.

<sup>1</sup> Et artikkelutkast er tilgjengelig på <http://folk.uio.no/berasch/Eksperiment-artikkelutkast-mai08.pdf>



Ekspérimentet indikerer dessuten at feilvurderinger fra den sensor som redegjør for sin karakter først, ikke nødvendigvis blir rettet opp gjennom samhandlingen med den andre sensoren. Dette resultatet har særlig interesse i forbindelse med vurderingen av ordninger med to sensorer.

Rasch oppsummerte sitt innlegg med følgende tre punkter:

- Man trenger en bedre forståelse av karaktersetting som fenomen, både de individuelle og strukturelle mekanismene.
- Hvis enhetlig bruk av karakterskalaen er ønskelig, må virkemidler velges deretter.
- Vi må ta et skritt tilbake og spørre: Hva er grunnlaget for karaktersettingen? Hvilken undervisnings- og eksamensform er valgt og hvor stort har pensum vært? Rasch foreslår her blant annet at det bør settes en felles norm for pensumomfang.

### 5 Andre relaterte saker

Det ventes behov for oppfølging av arbeidet med nye generelle karakterbeskrivelser på masternivå, jf UHRs arbeidsgruppe ledet av Per Manne. I 2009 skal karakterpanelene utarbeide forslag til nye fagspesifikke beskrivelser for bruk av karakterskalaen på masternivå. Fristen er 1. juli 2009 og forslagene er tenkt behandlet i fakultetsmøter/nasjonale råd/profesjonsråd høsten 2009.

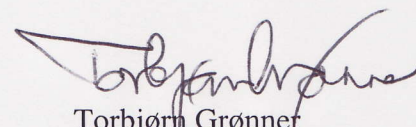
Ifm Stortingets behandling av St.meld. nr. 7 2007/2008 – ”Statusrapport for Kvalitetsreformen i høgre utdanning” ble det i vedtak 391 sagt følgende: ”Stortinget ber Regjeringen vurdere å innføre krav om ekstern sensor for all høyere utdanning”. KD har på denne bakgrunn varslet en gjennomgang av sensorordningen, og den kommer trolig i 2009.

Arbeidet med å kartlegge frafallet blant studentene fortsetter, og det vil kunne være interessant å se på om det er mulig å si noe om hvorvidt prosentandelen av studenter som faktisk fremstiller seg til eksamen vil kunne påvirke karakterfordelingen.

Til orientering kan sies at ifm overgangen fra eksamensmodul til vurderingsmodul i FS vil LIST fom høsten 2008 kunne produsere statistikk som vil kunne vise hvorvidt karakterbruken varierer med eksamensform. Er for eksempel karakterfordelingen lik på skriftlig skoleeksamen vs ulike typer eksamener uten tilsyn? Det vil naturlig nok gå en tid før vi kan se hvordan dette utvikler seg over tid, men flere enheter har allerede etterspurt denne type data og nå er de snart mulig å produsere.



Monica Bakken  
studiedirektør  
e.f.



Torbjørn Grønner  
seksjonssjef STA/SST

Vedlegg: 14 skjermbilder fra LIST og FS





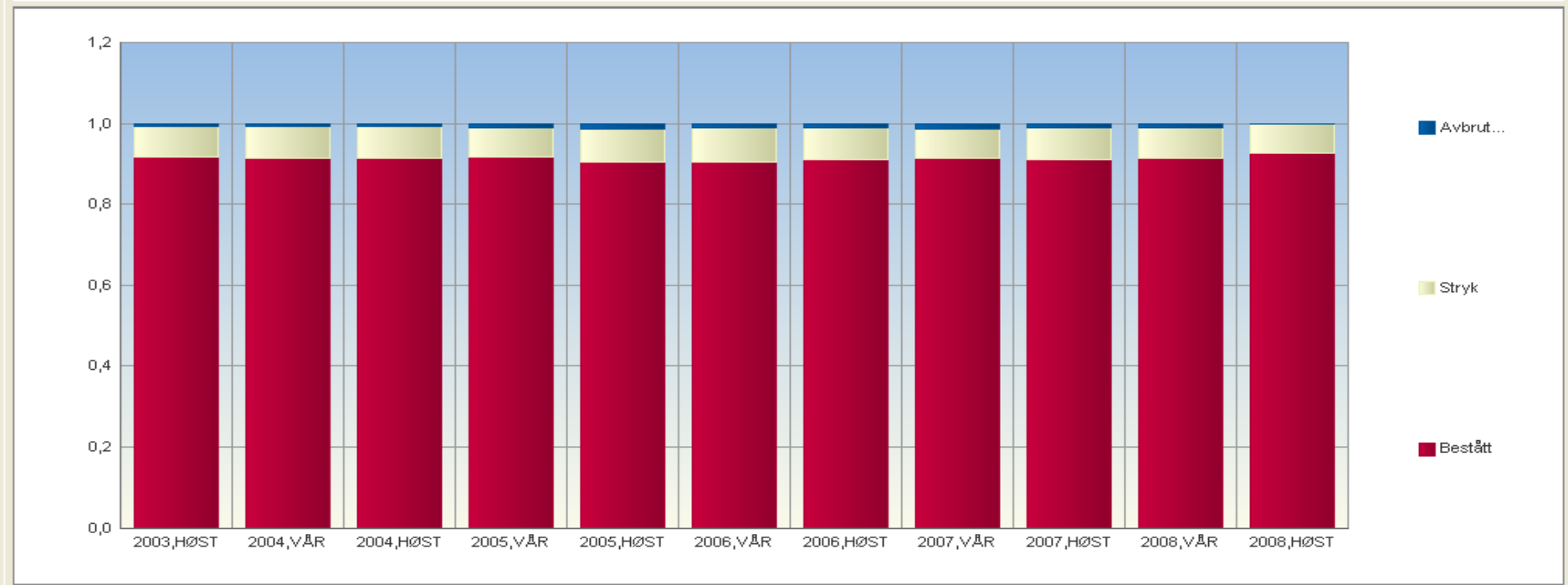


Fil Rediger Vis Format Verktøy Hjelp  
 Dialog 11 B U %

## 1.1V Karakter- og resultatfordeling - fakavd, institutt Resultatstatus og studiepoeng - V-prot

Sideelementer: Datapunkt: Antall % kol Fak-Avd st.ansv: <Alle> Institutt st.ansv: <Alle> Studienivå emne: 10 Lavere gr Periode: <Alle> Kjønn: <Alle> Alder v vu

Termin reell	2003		2004		2005		2006		2007		2008	
	HØST	VÅR	HØST	VÅR	HØST	VÅR	HØST	VÅR	HØST	VÅR	HØST	
Resultat txt												
Bestått	91,9%	91,4%	91,2%	91,5%	90,3%	90,6%	91,0%	91,5%	91,1%	91,5%	92,5%	
Stryk	7,3%	7,8%	7,9%	7,4%	8,3%	8,2%	7,8%	7,3%	7,7%	7,5%	7,5%	
Avbrutt eks	0,9%	0,8%	0,9%	1,0%	1,4%	1,2%	1,2%	1,2%	1,2%	1,0%	-	
Sum	100,0%	100,0%	100,0%	100,0%	100,0%	100,0%	100,0%	100,0%	100,0%	100,0%	100,0%	







# 1.1V Karakter- og resultatfordeling - fak-avd, institutt - Kirsti

Sideelementer: Datapunkt: Antall % kol | Sensurert: <Alle> | GBS: J | Dato lastet: 24-OKT-2008 | Institutt st.ansv: <Alle> | Studienivå emne: 10 Lavere gr

	År reell	2003		2004		2005		2006		2007		2008	
		Termin reell	HØST	VÅR	HØST	VÅR	HØST	VÅR	HØST	VÅR	HØST	VÅR	HØST
▶ Fak-Avd st.ansv	▶ Resultat txt												
▶ TF	▶ Bestått		94,3%	96,5%	94,7%	94,1%	86,7%	96,1%	91,9%	95,6%	95,6%	92,0%	-
	▶ Stryk		5,4%	3,2%	4,1%	5,9%	11,7%	3,9%	7,6%	4,2%	4,1%	8,0%	-
	▶ Avbrutt eks		0,3%	0,3%	1,2%	-	1,6%	-	0,5%	0,2%	0,3%	-	-
	Sum		100,0%	100,0%	100,0%	100,0%	100,0%	100,0%	100,0%	100,0%	100,0%	100,0%	
▶ JF	▶ Bestått		90,3%	94,8%	94,9%	93,0%	90,6%	93,0%	91,1%	90,7%	89,6%	89,0%	-
	▶ Stryk		8,4%	4,3%	4,6%	6,5%	7,7%	6,1%	7,3%	7,1%	7,5%	10,0%	-
	▶ Avbrutt eks		1,3%	0,9%	0,5%	0,5%	1,7%	0,9%	1,6%	2,3%	2,8%	1,0%	-
	Sum		100,0%	100,0%	100,0%	100,0%	100,0%	100,0%	100,0%	100,0%	100,0%	100,0%	
▶ MF	▶ Bestått		94,0%	91,2%	92,0%	91,8%	93,1%	90,0%	93,3%	92,4%	92,0%	90,5%	100,0%
	▶ Stryk		5,8%	8,7%	7,7%	7,6%	6,5%	9,2%	6,2%	7,4%	7,8%	9,3%	-
	▶ Avbrutt eks		0,2%	0,1%	0,4%	0,7%	0,4%	0,8%	0,5%	0,2%	0,2%	0,2%	-
	Sum		100,0%	100,0%	100,0%	100,0%	100,0%	100,0%	100,0%	100,0%	100,0%	100,0%	100,0%
▶ HF	▶ Bestått		94,3%	93,9%	94,3%	94,2%	93,5%	94,0%	93,3%	93,8%	93,3%	93,6%	82,7%
	▶ Stryk		5,2%	5,7%	5,3%	4,9%	5,7%	5,2%	5,8%	5,1%	6,1%	5,4%	17,3%
	▶ Avbrutt eks		0,5%	0,4%	0,4%	0,9%	0,8%	0,8%	0,9%	1,1%	0,7%	1,0%	-
	Sum		100,0%	100,0%	100,0%	100,0%	100,0%	100,0%	100,0%	100,0%	100,0%	100,0%	100,0%
▶ MN	▶ Bestått		84,8%	81,4%	80,4%	81,6%	78,2%	79,1%	82,7%	83,8%	81,8%	82,1%	89,7%
	▶ Stryk		14,6%	17,5%	18,1%	16,4%	18,9%	17,9%	15,4%	14,4%	16,0%	15,4%	10,3%
	▶ Avbrutt eks		0,6%	1,1%	1,5%	2,0%	2,9%	3,0%	1,8%	1,9%	2,2%	2,5%	-
	Sum		100,0%	100,0%	100,0%	100,0%	100,0%	100,0%	100,0%	100,0%	100,0%	100,0%	100,0%
▶ OD	▶ Bestått		88,7%	87,8%	86,7%	89,0%	86,4%	88,2%	90,7%	89,1%	87,5%	89,5%	-
	▶ Stryk		11,0%	11,9%	13,1%	11,0%	13,1%	11,5%	9,3%	10,9%	12,2%	10,5%	-
	▶ Avbrutt eks		0,3%	0,3%	0,3%	-	0,5%	0,3%	-	-	0,3%	-	-
	Sum		100,0%	100,0%	100,0%	100,0%	100,0%	100,0%	100,0%	100,0%	100,0%	100,0%	
▶ SV	▶ Bestått		92,6%	91,7%	92,5%	92,6%	92,9%	91,8%	93,1%	93,3%	94,5%	95,7%	96,4%
	▶ Stryk		5,8%	6,8%	6,1%	6,1%	5,7%	7,0%	5,5%	5,5%	4,4%	3,7%	1,6%
	▶ Avbrutt eks		1,6%	1,5%	1,4%	1,2%	1,4%	1,2%	1,4%	1,1%	1,1%	0,6%	-
	Sum		100,0%	100,0%	100,0%	100,0%	100,0%	100,0%	100,0%	100,0%	100,0%	100,0%	100,0%
▶ UV	▶ Bestått		96,9%	96,2%	96,6%	96,2%	96,7%	95,2%	96,0%	95,1%	97,2%	96,3%	100,0%
	▶ Stryk		2,9%	3,8%	3,3%	3,7%	3,1%	4,8%	3,8%	4,7%	2,8%	3,6%	-
	▶ Avbrutt eks		0,2%	0,1%	0,1%	0,1%	0,2%	-	0,3%	0,2%	0,1%	0,1%	-
	Sum		100,0%	100,0%	100,0%	100,0%	100,0%	100,0%	100,0%	100,0%	100,0%	100,0%	100,0%
▶ SENTRE	▶ Bestått		100,0%	97,0%	99,6%	100,0%	98,0%	100,0%	98,6%	100,0%	99,0%	94,7%	98,1%
	▶ Stryk		-	3,0%	0,4%	-	2,0%	-	0,9%	-	1,0%	5,3%	1,9%
	▶ Avbrutt eks		-	-	-	-	-	-	0,5%	-	-	-	-







File Rediger Vis Format Verktøy Hjelp

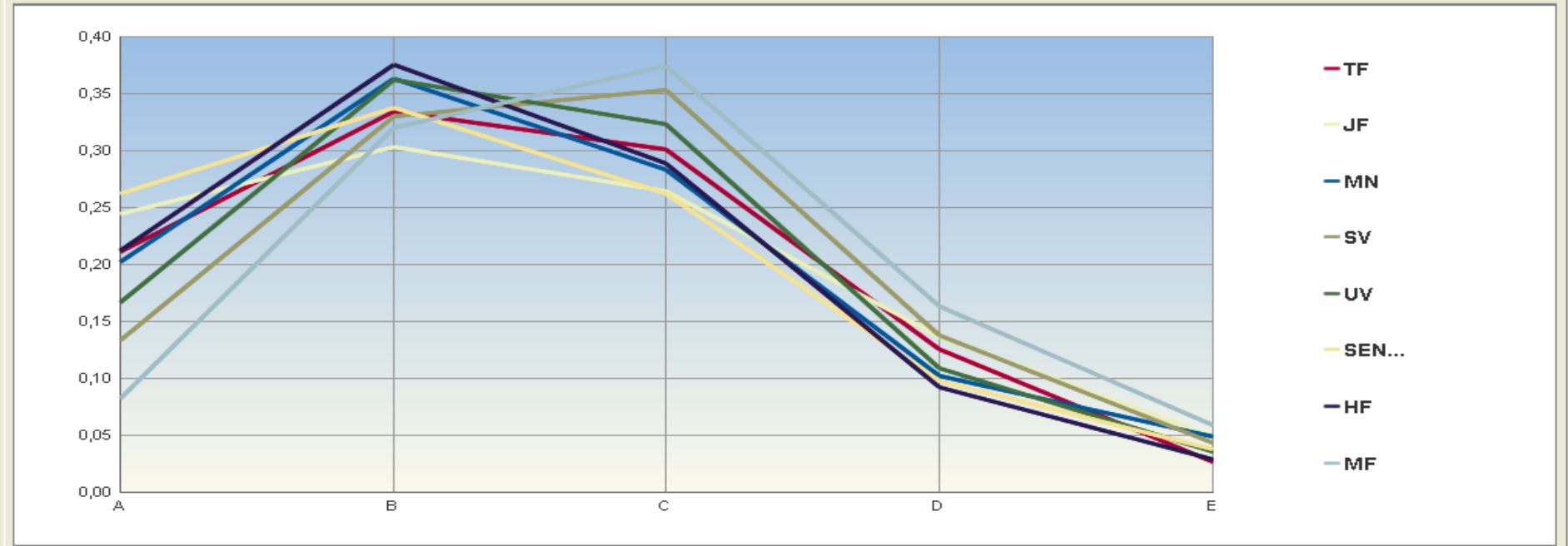
Dialog 11 B i U

## 1.1V Karakter- og resultatfordeling - fakavd, institutt

### Ugrupperte karakterer - V-prot

Sideelementer: Datapunkt: Antall % rad Kar. skala: A-E (1-5) Institutt st.ansv: <Alle> Studienivå emne: 50 Høyere gr År reell: <Alle> Termin reell: <Alle> Periode

Karakter	A	B	C	D	E	Sum
Fak-Avd st.ansv						
TF	21,1%	33,5%	30,1%	12,5%	2,8%	100,0%
JF	24,5%	30,4%	26,5%	13,7%	5,0%	100,0%
MN	20,2%	36,4%	28,3%	10,2%	4,9%	100,0%
SV	13,3%	33,1%	35,4%	13,9%	4,4%	100,0%
UV	16,7%	36,3%	32,4%	11,0%	3,6%	100,0%
SENTR	26,3%	33,8%	26,3%	9,9%	3,8%	100,0%
HF	21,3%	37,6%	29,0%	9,2%	2,9%	100,0%
MF	8,2%	32,0%	37,5%	16,3%	5,9%	100,0%













## 1.1V Karakter- og resultatfordeling - fak-avd, institutt - Kirsti

### Grupperte karakterer - V-prot

Sideelementer: Antall % kol Kar.skala Vkomb: A-E (1-5) Gradert: J GBS: J Institutt st.ansv: <Alle> Studienivå emne: 50 Høyere gr Periode: <Alle>

		År reell	2003		2004		2005		2006		2007		2008	
		Termin reell	HØST	VÅR	HØST	VÅR	HØST	VÅR	HØST	VÅR	HØST	VÅR	HØST	
Fak-Avd st.ansv	Karstd gr txt													
MN	A		20,9%	19,1%	21,1%	21,5%	20,4%	20,7%	19,3%	18,1%	19,1%	24,8%	22,1%	
	B		33,0%	35,4%	33,2%	38,4%	34,4%	40,5%	32,4%	38,0%	36,9%	37,9%	41,9%	
	C		29,5%	27,6%	28,3%	24,7%	27,9%	25,3%	32,5%	28,8%	27,3%	24,4%	27,9%	
	D		11,1%	12,8%	11,9%	11,1%	11,5%	8,7%	10,6%	10,2%	10,8%	9,5%	7,0%	
	E		5,5%	5,1%	5,4%	4,3%	5,9%	4,7%	5,2%	5,0%	6,0%	3,5%	1,2%	
	Sum			100,0%	100,0%	100,0%	100,0%	100,0%	100,0%	100,0%	100,0%	100,0%	100,0%	100,0%
SV	A		14,5%	14,7%	13,3%	14,4%	13,1%	14,5%	13,1%	12,6%	13,6%	14,1%	14,7%	
	B		32,6%	33,0%	29,2%	33,5%	32,3%	33,9%	34,1%	33,1%	32,2%	32,6%	37,3%	
	C		33,2%	32,2%	35,5%	33,5%	35,4%	34,8%	36,9%	36,9%	33,5%	33,6%	38,7%	
	D		13,8%	15,4%	16,2%	12,1%	14,3%	12,3%	11,3%	13,6%	15,6%	15,5%	9,3%	
	E		6,0%	4,7%	5,8%	6,5%	5,0%	4,5%	4,6%	3,8%	5,1%	4,2%	-	
	Sum			100,0%	100,0%	100,0%	100,0%	100,0%	100,0%	100,0%	100,0%	100,0%	100,0%	100,0%
UV	A		21,4%	18,3%	22,6%	19,9%	18,5%	20,3%	14,9%	17,8%	14,7%	18,7%	8,3%	
	B		37,7%	40,9%	40,5%	40,3%	36,1%	42,3%	37,6%	39,1%	32,2%	34,8%	75,0%	
	C		27,3%	28,7%	28,6%	29,7%	29,5%	26,8%	34,1%	29,2%	35,6%	32,3%	16,7%	
	D		9,1%	9,7%	6,5%	8,9%	11,8%	8,5%	9,2%	10,8%	13,9%	10,3%	-	
	E		4,5%	2,4%	1,8%	1,2%	4,1%	2,2%	4,2%	3,1%	3,6%	3,8%	-	
	Sum			100,0%	100,0%	100,0%	100,0%	100,0%	100,0%	100,0%	100,0%	100,0%	100,0%	100,0%
SENTRE	A		20,0%	32,0%	25,3%	21,7%	25,2%	21,0%	28,2%	19,5%	24,0%	20,6%	32,7%	
	B		37,5%	40,0%	34,8%	46,7%	39,5%	41,9%	32,6%	36,6%	32,5%	34,9%	36,3%	
	C		35,0%	20,0%	27,5%	28,3%	20,4%	29,0%	28,2%	26,8%	28,0%	27,0%	19,5%	
	D		7,5%	8,0%	10,1%	3,3%	11,6%	6,5%	6,6%	9,8%	12,5%	14,3%	8,0%	
	E		-	-	2,2%	-	3,4%	1,6%	4,4%	7,3%	3,0%	3,2%	3,5%	
	Sum			100,0%	100,0%	100,0%	100,0%	100,0%	100,0%	100,0%	100,0%	100,0%	100,0%	100,0%



UiO-Studieavdelingen (KMM) FSPROD (10.11.2008 Kl. 17:45) Side 1 av 1

FS582.001 : Karakterstatistikk (vurdering)

Sted: 185.12.0.\* Det juridiske fakultet med alle grupper

Termin: 2007-HØST

Eksamener med færre enn 50 fremmøtte er ikke tatt med i denne statistikken.

Denne eks-%  
vis kar.fordeling

Vurderingsenhet	Antall		Stryk		Gjsn kar		Stan avv		Tre foreg års eks		Denne eks-% vis kar.fordeling													
											Ant møtt	Str %	Gjsn kar	B/G	A		B		C		D		E	
															1.0	1.5	2.0	2.5	3.0	3.5	4.0			
JFEXFAC04 1	Ex.fac., rettsvit.v	2007 HØST	10,0	12	212	170	8	5	C	1,41	715	7	C	0	18	29	23	15	11	5				
JUR1000 1	1. avdeling	2007 HØST	50,0	12	386	328	40	12		0,35	2124	9	C	100	0	0	0	0	0	0				
JUR1011 1	Husleierett	2007 HØST	10,0	12	119	72	20	28		2,68	570	16	B	73	0	0	0	0	0	27				
JUR2000 1	2. avdeling	2007 HØST	50,0	12	357	308	20	6		0,00	1755	9		100	0	0	0	0	0	0				
JUR3000 1	3. avdeling	2007 HØST	60,0	12	406	373	57	15		0,34	1177	12		100	0	0	0	0	0	0				
JUR4000 1	4. avdeling	2007 HØST	60,0	12	348	321	20	6		0,00	696	6		100	0	0	0	0	0	0				
JUR5030 1	Masteroppgave	2007 HØST	30,0	12	193	179	0	0	B	0,82	169	0	B	0	54	34	10	1	2	0				
Antall eksamener tatt med: 7					2021	1751	165	9																
FS582.001																								

Feil i felt / datavindu - Microsoft Internet Explorer provided by Universitetet i Oslo

File Edit View Favorites Tools Help

Address M:\ADMIN\Karaktersystemet\JF V08.HTM

UiO-Studieavdelingen (KMM) FSPROD (10.11.2008 Kl. 17:44) Side 1 av 1

FS582.001 : Karakterstatistikk (vurdering)

Sted: 185.12.0.\* Det juridiske fakultet med alle grupper

Termin: 2008-VÅR

Eksamener med færre enn 50 fremmøtte er ikke tatt med i denne statistikken.

Vurderingsenhet	Tre foreg års eks										Denne eks-% vis kar.fordeling									
	Antall		Stryk		Gjsn kar	Stan avv	Ant møtt	Str %	Gjsn kar	B/G	A	B	C	D	E					
	SP	Fak	Meldt	Møtt							Ant	%	1.0	1.5	2.0	2.5	3.0	3.5	4	
JFEXFAC04 1	Ex.fac., rettsvit. v	2008 VÅR	10,0	12	358	284	24	8	C	1,51	885	7	C	0	17	23	26	14	13	8
JUR1000 1	1. avdeling	2008 VÅR	50,0	12	619	560	75	13		0,00	2457	9	C	100	0	0	0	0	0	0
JUR2000 1	2. avdeling	2008 VÅR	50,0	12	515	451	58	13		0,00	2084	8		100	0	0	0	0	0	0
JUR3000 1	3. avdeling	2008 VÅR	60,0	12	526	477	64	13		0,00	0			100	0	0	0	0	0	0
JUR4000 1	4. avdeling	2008 VÅR	60,0	12	436	403	32	8		0,00	1017	6		100	0	0	0	0	0	0
JUR5030 1	Masteroppgave	2008 VÅR	30,0	12	236	226	1	0	B	0,92	346	0	B	0	42	38	14	5	0	0
Antall eksamener tatt med: 6					2690	2401	254	10												
FS582.001																				

Done Local intranet









**FS582.001 : Karakterstatistikk (vurdering)**

Sted: 185.\*.\* Universitetet i Oslo med alle fakulteter

Termin: 2007-HØST

Vurderingsenhet	Denne eks-%vis kar.fordeling																		
	Tre foreg års eks											A B C D E							
	SP	Fak	Meldt	Møtt	Ant	%	Gjns kar	Stan avv	Ant møtt	Str %	Gjns kar	B/G	1.0	1.5	2.0	2.5	3.0	3.5	4.0
PED4290 1	Masteroppgave - dida	2007 HØS	30,0	18	4	4	0	0	C	1,26	19	5	B	0	25	0	50	25	0
ELD5960 1	Elektronikk og datat	2007 HØS	60,0	15	5	5	0	0	C	1,34	3	0	A	0	20	40	0	40	0
ERN4900 1	Masteroppgave i ernæ	2007 HØS	60,0	13	5	5	0	0	C	1,14	42	0	B	0	20	20	40	20	0
IDE4990 1	Masteroppgave i idéh	2007 HØS	60,0	14	16	5	0	0	C	0,89	5	0	C	0	0	60	20	20	0
MAS4090 1	Masteroppgave	2007 HØS	60,0	14	6	5	1	20	C	0,96	18	0	C	0	0	50	25	25	0
REL4990 1	Masteroppgave i reli	2007 HØS	60,0	14	13	5	0	0	C	0,89	32	0	B	0	0	60	20	20	0
ENG4390 1	Masteroppgave i enge	2007 HØS	60,0	14	6	6	0	0	C	1,03	0			0	17	17	50	17	0
SOSANT4090 1	Masteroppgaven	2007 HØS	40,0	17	18	6	0	0	C	0,41	19	0	B	0	0	17	83	0	0
SGO4090 1	Masteroppgave	2007 HØS	60,0	17	10	10	0	0	C	1,17	46	2	B	0	10	50	20	10	10
SYKVIT4400 1	Masteroppgave i syke	2007 HØS	60,0	13	10	10	1	10	C	1,27	47	2	C	0	11	33	22	22	11
KUN4090 1	Masteroppgave i kuns	2007 HØS	60,0	14	13	12	1	8	C	0,90	42	2	B	0	9	27	45	18	0
SOS4090 1	Masteroppgave i sosi	2007 HØS	60,0	17	35	33	1	3	C	0,56	125	0	B	0	3	34	63	0	0
SPED4090 1	Masteroppgave i spes	2007 HØS	40,0	18	70	70	3	4	C	1,11	301	2	B	0	18	28	34	13	6
ELD5960 1	Elektronikk og datat	2007 HØS	60,0	15	1	1	0	0	B	0,00	39	3	B	0	0	100	0	0	0
ENG4390 1	Masteroppgave i enge	2007 HØSU	60,0	14	1	1	0	0	B	0,00	0			0	0	100	0	0	0
HUMIT4790MN 1	Masteroppgave i IT	2007 HØS	30,0	15	1	1	0	0	B	0,00	3	0	B	0	0	100	0	0	0
IBS4390 1	Master Thesis in lbs	2007 HØS	60,0	14	1	1	0	0	B	0,00	10	0	B	0	0	100	0	0	0
ITA4390 1	Mastergradsoppgave i	2007 HØS	60,0	14	1	1	0	0	B	0,00	0			0	0	100	0	0	0
MAS4090 1	Masteroppgave	2007 HØSE	60,0	14	1	1	0	0	B	0,00	18	0	C	0	0	100	0	0	0
MEF5960 1	Materialer og energi	2007 HØS	60,0	15	1	1	0	0	B	0,00	11	0	B	0	0	100	0	0	0
MOD5960 1	Modellering og dataa	2007 HØS	60,0	15	1	1	0	0	B	0,00	1	0	C	0	0	100	0	0	0
PER4590 1	Masteroppgave i pers	2007 HØS	60,0	14	2	1	0	0	B	0,00	0			0	0	100	0	0	0
SOSANT4090 1	Masteroppgaven	2007 HØS	40,0	17	1	1	0	0	B	0,00	91	1	B	0	0	100	0	0	0
SPA4390 1	Masteroppgave i span	2007 HØS	60,0	14	1	1	0	0	B	0,00	0			0	0	100	0	0	0
TYSK4190 1	Tysk språk: Masterop	2007 HØS	60,0	14	1	1	0	0	B	0,00	0			0	0	100	0	0	0
ANMAT5960 1	Anvendt matematikk,	2007 HØS	60,0	15	2	2	0	0	B	0,00	39	0	B	0	0	100	0	0	0
DIG5960 1	Digitale medier. Mas	2007 HØS	60,0	15	2	2	0	0	B	1,41	0			0	50	0	50	0	0
EDU4090 1	Master's Thesis	2007 HØS	45,0	18	2	2	1	50	B	0,00	44	0	B	0	0	100	0	0	0
ENG4190 1	Masteroppgave i språ	2007 HØS	60,0	14	2	2	0	0	B	1,41	0			0	50	0	50	0	0
ENG4390 1	Masteroppgave i enge	2007 HØS	60,0	14	2	2	0	0	B	0,00	40	0	B	0	0	100	0	0	0

**FS582.001 : Karakterstatistikk (vurdering)**

Sted: 185.\*.\* Universitetet i Oslo med alle fakulteter

Termin: 2007-HØST

Vurderingsenhet	Denne eks-%vis kar.fordeling																			
	Tre foreg års eks										A B C D E									
	SP	Fak	Meldt	Møtt	Ant	%	Gjns kar	Stan avv	Ant møtt	Str %	Gjns kar	B/G	1.0	1.5	2.0	2.5	3.0	3.5	4.0	
EST4591 1	Tverrestetisk master	2007	HØS	60,0	14	2	2	0	0	B	0,71	1	0	A	0	0	50	50	0	0
INTHE4012 1	Thesis	2007	HØS	60,0	13	2	2	0	0	B	1,41	55	0	B	0	50	0	50	0	0
MAT5930 1	Matematikk. Masterop	2007	HØS	30,0	15	2	2	0	0	B	0,71	0			0	0	50	50	0	0
NDID4090 1	Masteroppgave i lekt	2007	HØS	60,0	18	2	2	0	0	B	0,71	10	0	B	0	0	50	50	0	0
NOR4490 1	Masteroppgave i litt	2007	HØS	30,0	14	2	2	0	0	B	0,00	10	0	C	0	0	100	0	0	0
PECOS4090 1	Master Degree Thesis	2007	HØS	40,0	17	2	2	0	0	B	0,00	39	0	B	0	0	100	0	0	0
ARK4090 1	Masteroppgave i arke	2007	HØS	60,0	14	3	3	0	0	B	0,58	12	0	B	0	0	67	33	0	0
ENT5930 1	Innovation and Entre	2007	HØS	30,0	15	3	3	0	0	B	0,58	0			0	33	67	0	0	0
FYS5960 1	Fysikk. Masteroppgav	2007	HØS	60,0	15	3	3	0	0	B	0,58	37	0	B	0	33	67	0	0	0
GEO5960 1	Geofag. Masteroppgav	2007	HØS	60,0	15	3	3	0	0	B	0,58	37	0	B	0	0	67	33	0	0
KULH4990 1	Masteroppgave i kult	2007	HØS	60,0	14	12	3	0	0	B	0,58	10	0	C	0	0	67	33	0	0
PSY4090 1	Master's thesis	2007	HØS	60,0	17	3	3	0	0	B	1,15	58	0	B	0	67	0	33	0	0
DIAK4302 1	Masteroppgave prof	2007	HØS	60,0	11	6	4	0	0	B	1,15	28	0	B	0	50	0	50	0	0
INF5960 1	Informatikk. Mastero	2007	HØS	60,0	15	4	4	0	0	B	1,00	3	0	B	0	0	75	0	25	0
KJM5960 1	Kjemi. Masteroppgave	2007	HØS	60,0	15	4	4	0	0	B	0,96	3	0	B	0	50	25	25	0	0
MEVIT4090 1	Masteroppgave i medi	2007	HØS	60,0	14	21	4	0	0	B	0,50	63	0	B	0	0	75	25	0	0
NOR4190 1	Masteroppgave i nord	2007	HØS	60,0	14	6	4	0	0	B	0,50	16	0	B	0	25	75	0	0	0
NOR4390 1	Masteroppgave i nord	2007	HØS	60,0	14	7	4	0	0	B	0,58	47	0	B	0	0	50	50	0	0
INF5930 1	Informatikk. Mastero	2007	HØS	30,0	15	6	6	0	0	B	1,17	0			0	33	33	17	17	0
KONS4090 1	Masteroppgave i kons	2007	HØS	30,0	14	9	6	0	0	B	1,05	11	0	C	0	17	33	33	17	0
SUM4090 1	Master Thesis in Cul	2007	HØS	50,0	29	6	6	0	0	B	0,89	27	0	B	0	33	33	33	0	0
BIO5960 1	Biologi. Masteroppga	2007	HØS	60,0	15	8	8	0	0	B	0,71	64	0	B	0	13	50	38	0	0
AAS4900 1	Internasjonalt prosj	2007	HØS	30,0	14	8	8	0	0	B	0,83	7	0	B	0	38	38	25	0	0
INFPS5960 1	Integrert informatik	2007	HØS	60,0	15	10	10	0	0	B	0,70	19	0	B	0	10	40	50	0	0
MBV5960 1	Molekylærbiologi, bi	2007	HØS	60,0	15	10	10	0	0	B	0,67	104	1	B	0	20	60	20	0	0
LIT4390 1	Masteroppgave i allm	2007	HØS	60,0	14	11	11	0	0	B	0,98	0			0	27	36	27	9	0
MUS4090 1	Masteroppgave i musi	2007	HØS	60,0	14	14	12	0	0	B	0,94	5	0	C	0	25	42	25	8	0
PED4190 1	Masteroppgave - peda	2007	HØS	30,0	18	13	13	0	0	B	1,12	26	0	B	0	38	31	15	15	0
PED4390 1	Masteroppgave - peda	2007	HØS	45,0	18	14	14	0	0	B	0,95	53	4	B	0	29	36	29	7	0
HIS4090 1	Masteroppgave	2007	HØS	60,0	14	29	25	2	8	B	1,11	81	4	B	0	30	17	43	4	4

**FS582.001 : Karakterstatistikk (vurdering)**

Sted: 185.\*.\* Universitetet i Oslo med alle fakulteter

Termin: 2007-HØST

Vurderingsenhet														Denne eks-%vis kar.fordeling							
	Antall				Stryk		Gjsn kar	Stan avv	Tre foreg års eks			B/G	A B C D E								
	SP	Fak	Meldt	Møtt	Ant	%			Ant	Str	Gjsn		1.0	1.5	2.0	2.5	3.0	3.5	4.0		
INF5960 1	Informatikk. Mastero	2007 HØS	60,0	15	34	34	0	0	B	0,92	223	0	B	0	15	47	29	6	3		
PSYKHO 2	Hovedoppgave for psy	2007 HØS	0,0	17	41	35	0	0	B	0,89	233	0	B	0	31	54	9	3	3		
STV4990 1	Masteroppgave i stat	2007 HØS	30,0	17	39	39	0	0	B	0,94	96	0	B	0	21	28	41	10	0		
FARMOPPG 2	Farmasi, hovedoppgav	2007 HØS	42,0	15	53	53	0	0	B	0,63	112	0	B	0	45	47	8	0	0		
JUR5030 1	Masteroppgave	2007 HØS	30,0	12	193	179	0	0	B	0,82	169	0	B	0	54	34	10	1	2		
AST5960 1	Astronomi. Masteropp	2007 HØS	60,0	15	1	1	0	0	A	0,00	1	0	D	0	100	0	0	0	0		
FASS4591 1	Masteroppgave i asia	2007 HØS	60,0	14	1	1	0	0	A	0,00	1	0	B	0	100	0	0	0	0		
FRA4190 1	Masteroppgave i fran	2007 HØS	60,0	14	1	1	0	0	A	0,00	0			0	100	0	0	0	0		
KRIS4302 1	Masteroppg. krist.	2007 HØS U	60,0	11	1	1	0	0	A	0,00	11	0	B	0	100	0	0	0	0		
NOR4090 1	Masteroppgave i nord	2007 HØS	60,0	14	2	1	0	0	A	0,00	6	0	B	0	100	0	0	0	0		
PED5300 1	Masteroppgave - peda	2007 HØS	60,0	18	1	1	0	0	A	0,00	0			0	100	0	0	0	0		
SDID4090 1	Masteroppgave i samf	2007 HØS	30,0	18	1	1	0	0	A	0,00	1	0	C	0	100	0	0	0	0		
TEOL4901 1	Fordypningsoppg	2007 HØS	30,0	11	3	1	0	0	A	0,00	19	0	A	0	100	0	0	0	0		
BIO5960 1	Biologi. Masteroppga	2007 HØS	60,0	15	2	2	0	0	A	0,71	2	0	B	0	50	50	0	0	0		
GEO5930 1	Geofag. Masteroppgav	2007 HØS	30,0	15	2	2	0	0	A	0,71	1	0	C	0	50	50	0	0	0		
HEM4390 1	Thesis	2007 HØS	30,0	18	3	2	0	0	A	0,71	8	0	B	0	50	50	0	0	0		
ICTLTHESIS 2	Master Thesis	2007 HØS	30,0	12	2	2	0	0	A	0,71	17	0	B	0	50	50	0	0	0		
JOUR4690 1	Teoretisk/empirisk m	2007 HØS	60,0	14	8	2	0	0	A	0,71	11	0	B	0	50	50	0	0	0		
LIT4490 1	Masteroppgave i litt	2007 HØS	30,0	14	2	2	0	0	A	0,71	0			0	50	50	0	0	0		
RUS4090 1	Masteroppgave i russ	2007 HØS	60,0	14	2	2	0	0	A	0,71	0			0	50	50	0	0	0		
FIL4090 1	Mastergradsoppgave i	2007 HØS	60,0	14	15	3	0	0	A	0,58	23	4	B	0	67	33	0	0	0		
ARA4590 1	Masteroppgave i arab	2007 HØS	60,0	14	9	4	0	0	A	0,50	2	0	B	0	75	25	0	0	0		
PSYKHO 2	Hovedoppgave for psy	2007 HØS U	0,0	17	6	6	0	0	A	0,84	233	0	B	0	67	17	17	0	0		
JUR5060 1	Masteroppgave	2007 HØS	60,0	12	22	15	0	0	A	0,35	10	0	A	0	87	13	0	0	0		
Antall eksamener tatt med: 144					1285	1118	12	1													



**FS582.001 : Karakterstatistikk (vurdering)**

Sted: 185.\*.\* Universitetet i Oslo med alle fakulteter

Termin: 2008-VÅR

Vurderingsenhet												Denne eks-%vis kar.fordeling								
			Antall		Stryk		Gjsn kar	Stan avv	Tre foreg års eks			A B C D E								
	SP	Fak	Meldt	Møtt	Ant	%			Ant	Str	Gjsn	B/G	1.0	1.5	2.0	2.5	3.0	3.5	4.0	
ARA4592 1	Masteroppgave: Arabi	2008 VÅR	30,0	14	2	0	0			0										
EST4591 1	Tverrestetisk master	2008 VÅR	60,0	14	1	0	0			3	0	B								
EST4594 1	Tverrestetisk master	2008 VÅR	60,0	14	1	0	0			1	0	D								
FASS4591 1	Masteroppgave i asia	2008 VÅR	60,0	14	2	0	0			2	0	A								
HEMTHESIS 1	Master's Thesis	2008 VÅR	40,0	18	1	0	0			13	0	B								
JAP4090 1	Japansk masteroppgav	2008 VÅR	30,0	14	1	0	0			5	0	C								
JAP4590 1	Masteroppgave i japa	2008 VÅR	30,0	14	1	0	0			1	0	C								
JAP4592 1	Masteroppgave: Japan	2008 VÅR	30,0	14	2	0	0			0										
KIN4590 1	Masteroppgave i kine	2008 VÅR	60,0	14	1	0	0			5	0	B								
KRIS4302 1	Masteroppg. krist.	2008 VÅR	60,0	11	1	0	0			12	0	B								
MUS4090 1	Masteroppgave i musi	2008 VÅR	60,0	14	1	0	0			39	0	B								
MØNA4592 1	Masteroppgave: Midtø	2008 VÅR	30,0	14	1	0	0			2	0	B								
NOAS4190 1	Masteroppgave i nors	2008 VÅR	60,0	14	5	0	0			4	0	C								
PER4590 1	Masteroppgave i pers	2008 VÅR	60,0	14	1	0	0			1	0	B								
SAS4590 1	Sørsiatisk mastergr	2008 VÅR	60,0	14	4	0	0			1	0	B								
SVAVHDR 1	Ph.d.-avhandling	2008 VÅR	150,0	17	1	0	0			0										
DIAK4302 1	Masteroppgave prof	2008 VÅR	60,0	11	2	1	100			0										
KRIMAVHDR 1	Dr.polit.-avh. krim.	2008 VÅR	135,0	12	1	1	0	0	0,00	5	0	100								
UVPOLAVHDR 1	Dr.polit.-avh. UV	2008 VÅR	144,0	18	1	1	0	0	0,00	26	0	100								
ARTTFAVHDR 1	Dr.art.-avh. TF	2008 VÅR	150,0	11	2	2	0	0	0,00	1	0	100								
PSYAVHDR 1	Dr.psychol.-avhandl.	2008 VÅR	150,0	17	2	2	0	0	0,00	15	0	100								
RSOS5001 1	Masteroppgave i rett	2008 VÅR	60,0	12	2	2	1	50	0,00	17	0	A	100	0	0	0	0	0	0	
SYKAVHDR 1	Dr.polit.-avh. sykep	2008 VÅR	135,0	13	2	2	0	0	0,00	6	0	100								
TFAVHDR 1	Ph.d.-avhandling	2008 VÅR	150,0	11	2	2	0	0	0,00	0		100								
UVAVHDR 1	Ph.d.-avhandling	2008 VÅR	150,0	18	2	2	0	0	0,00	11	0	100								
JFAVHDR 1	Ph.d.-avhandling	2008 VÅR	150,0	12	3	3	0	0	0,00	3	0	100								
ODAVHDR 2	Ph.d.-avhandling	2008 VÅR	150,0	16	3	3	0	0	0,00	0		100								
TEOAVHDR 1	Dr.theol.-avhandling	2008 VÅR	138,0	11	3	3	0	0	0,00	4	0	100								
MEDFLOPP 1	Forskningsoppgave	2008 VÅR	90,0	13	4	4	0	0	0,00	38	0	100								
JURAVHDR 1	Dr.juris.-avhandling	2008 VÅR	150,0	12	8	8	0	0	0,00	19	0	100								

**FS582.001 : Karakterstatistikk (vurdering)**

Sted: 185.\*.\* Universitetet i Oslo med alle fakulteter

Termin: 2008-VÅR

Vurderingsenhet													Denne eks-%vis kar.fordeling							
			Antall		Stryk		Gjsn kar	Stan avv	Tre foreg års eks			B/G	A B C D E							
	SP	Fak	Meldt	Møtt	Ant	%			Ant	Str	Gjsn kar		1.0	1.5	2.0	2.5	3.0	3.5	4.0	
HMM4501 1	Thesis Work	2008 VÅR	30,0	13	9	9	0	0	0,00	13	8	100	0	0	0	0	0			
ARTAVHDR 1	Dr.art.-avhandling	2008 VÅR	150,0	14	10	10	0	0	0,00	51	0	100								
KRIM5001 1	Masteroppgave i krim	2008 VÅR	60,0	12	11	10	0	0	0,00	48	4	B	100	0	0	0	0	0		
REALAVHDR 1	Dr.scient.-avhandl.	2008 VÅR	126,0	15	10	10	0	0	0,00	102	0	100								
UTLED4090 1	Masteroppgave i utda	2008 VÅR	30,0	18	10	10	1	10	0,00	20	0	100	0	0	0	0	0	0		
HADM4501 1	Masteroppgave	2008 VÅR	30,0	13	13	13	0	0	0,00	29	0	100								
SVAVHDR 1	Ph.d.-avhandling	2008 VÅR	150,0	17	13	13	0	0	0,00	29	0	100								
ECON4090 1	Masteroppgave, samfu	2008 03	30,0	17	14	14	0	0	0,00	253	1	100	0	0	0	0	0			
SVPOLAVHDR 1	Dr.polit.-avhandling	2008 VÅR	135,0	17	15	15	0	0	0,00	53	0	100								
HELSEF4500 1	Masteroppgave i hels	2008 VÅR	60,0	13	20	20	1	5	0,00	32	0	100	0	0	0	0	0	0		
HFAVHDR 1	Ph.d.-avhandling	2008 VÅR	150,0	14	20	20	0	0	0,00	39	0	100								
ECON4090 1	Masteroppgave, samfu	2008 VÅR	30,0	17	36	36	0	0	0,00	253	1	100	0	0	0	0	0			
MNAVHDR 1	Ph.d.-avhandling	2008 VÅR	150,0	15	65	65	0	0	0,00	165	0	100								
MFAVHDR 1	Ph.d.-avhandling	2008 VÅR	150,0	13	71	70	0	0	0,00	128	0	100								
MEDOPP 2	Prosjektoppgave, med	2008 VÅR	18,0	13	82	82	0	0	0,00	501	0	100								
ENG4790 1	Masteroppgave i enge	2008 VÅR	30,0	14	1	1	0	0	D	0,00	1	0	C	0	0	0	0	100	0	
FRA4390 1	Masteroppgave i fran	2008 VÅR	60,0	14	1	1	0	0	D	0,00	0			0	0	0	0	100	0	
KONS4090 1	Masteroppgave i kons	2008 VÅR	30,0	14	2	2	0	0	D	0,00	17	0	C	0	0	0	0	100	0	
SPA4191 1	Masteroppgave i span	2008 VÅR	60,0	14	2	2	0	0	D	1,41	0			0	0	0	50	0	50	
TEOL4901 1	Fordypningsoppg	2008 VÅR	30,0	11	4	3	0	0	D	0,58	18	0	A	0	0	0	33	67	0	
ARA4590 1	Masteroppgave i arab	2008 VÅR	60,0	14	3	1	0	0	C	0,00	6	0	A	0	0	0	100	0	0	
BKS4590 1	Masteroppgave i BKSk	2008 VÅR	60,0	14	1	1	0	0	C	0,00	0			0	0	0	100	0	0	
EST4390 1	Tverrestetisk master	2008 VÅR	60,0	14	1	1	0	0	C	0,00	0			0	0	0	100	0	0	
GRE4190 1	Masteroppgave i gres	2008 VÅR	30,0	14	2	1	0	0	C	0,00	0			0	0	0	100	0	0	
INTER3090 1	Oppgaveemne	2008 VÅRU	10,0	17	1	1	0	0	C	0,00	115	0	B	0	0	0	100	0	0	
NOR4091 1	Masteroppgave i nord	2008 VÅR	30,0	14	1	1	0	0	C	0,00	2	0	C	0	0	0	100	0	0	
RUS4590 1	Masteroppgave: Russl	2008 VÅR	60,0	14	1	1	0	0	C	0,00	3	0	B	0	0	0	100	0	0	
SOS4091 1	Masteroppgave i sosi	2008 VÅR	30,0	17	1	1	0	0	C	0,00	0			0	0	0	100	0	0	
SPA4390 1	Masteroppgave i span	2008 VÅR	60,0	14	1	1	0	0	C	0,00	1	0	A	0	0	0	100	0	0	
TEOL4901 1	Fordypningsoppg	2008 VÅRU	30,0	11	1	1	0	0	C	0,00	18	0	A	0	0	0	100	0	0	

**FS582.001 : Karakterstatistikk (vurdering)**

Sted: 185.\*.\* Universitetet i Oslo med alle fakulteter

Termin: 2008-VÅR

Vurderingsenhet	Denne eks-%vis kar.fordeling																									
	Tre foreg års eks											A			B			C			D			E		
	SP	Fak	Meldt	Møtt	Ant	%	Gjns kar	Stan avv	Ant møtt	Str %	Gjns kar	B/G	1.0	1.5	2.0	2.5	3.0	3.5	4.0							
TYSK4190 1	Tysk språk: Masterop	2008 VÅR	60,0	14	1	1	0	0	C	0,00	5	0	B	0	0	0	100	0	0							
INF5930 1	Informatikk. Mastero	2008 VÅR	30,0	15	2	2	0	0	C	1,41	91	4	B	0	0	50	0	50	0							
MAS4090 1	Masteroppgave	2008 VÅR	60,0	14	5	2	0	0	C	0,71	0			0	0	0	50	50	0							
UTLED4090 1	Masteroppgave i utda	2008 VÅR	30,0	18	3	2	0	0	C	0,71	0			0	0	0	50	50	0							
DEVG380 2	Master thesis	2008 VÅR	60,0	17	3	3	0	0	C	2,08	11	0	C	0	33	0	0	33	33							
INF5930 1	Informatikk. Mastero	2008 VÅR	30,0	15	3	3	0	0	C	1,15	6	0	B	0	0	67	0	33	0							
KULH4990 1	Masteroppgave i kult	2008 VÅR	60,0	14	10	3	0	0	C	0,00	12	0	B	0	0	0	100	0	0							
STV4090 1	Masteroppgave i stat	2008 VÅR	45,0	17	3	3	0	0	C	1,15	154	0	B	0	0	33	0	67	0							
TIK4091 1	Masteroppgave (30 sp	2008 VÅR	30,0	17	3	3	0	0	C	1,00	0			0	0	33	33	33	0							
AST5960 1	Astronomi. Masteropp	2008 VÅR	60,0	15	5	5	0	0	C	0,45	2	0	B	0	0	20	80	0	0							
STV4991 1	Masteroppgave i stat	2008 VÅR	50,0	17	5	5	0	0	C	0,55	0			0	0	0	60	40	0							
NDID4090 1	Masteroppgave i lekt	2008 VÅR	60,0	18	6	6	0	0	C	0,63	12	0	B	0	0	17	67	17	0							
ENG4390 1	Masteroppgave i enge	2008 VÅR	60,0	14	7	7	0	0	C	0,98	7	0	C	0	14	29	43	14	0							
PED4190 1	Masteroppgave - peda	2008 VÅR	30,0	18	22	9	0	0	C	1,54	39	0	B	0	22	22	22	11	22							
RDID4190 1	Masteroppgave i real	2008 VÅR	30,0	18	10	9	0	0	C	1,00	0			0	11	33	33	22	0							
KJM5960 1	Kjemi. Masteroppgave	2008 VÅR	60,0	15	10	10	0	0	C	0,88	7	0	B	0	10	0	60	30	0							
SUM4090 1	Master Thesis in Cul	2008 VÅR	50,0	29	18	12	0	0	C	0,98	33	0	B	0	8	33	50	0	8							
PECOS4090 1	Master Degree Thesis	2008 VÅR	40,0	17	29	17	1	6	C	0,96	41	0	B	0	19	19	50	13	0							
SOSANT4090 1	Masteroppgaven	2008 VÅR	40,0	17	54	37	0	0	C	0,93	25	0	B	0	14	35	35	16	0							
SPED4090 1	Masteroppgave i spes	2008 VÅR	40,0	18	143	87	2	2	C	1,05	369	2	B	0	20	28	34	15	2							
ANMAT5960 1	Anvendt matematikk,	2008 VÅR	60,0	15	1	1	0	0	B	0,00	0			0	0	100	0	0	0							
BIO5930L 1	Masteroppgave i biol	2008 VÅR	30,0	15	1	1	0	0	B	0,00	1	0	D	0	0	100	0	0	0							
ENG4190 1	Masteroppgave i språ	2008 VÅR	60,0	14	1	1	0	0	B	0,00	2	0	B	0	0	100	0	0	0							
ENG4390 1	Masteroppgave i enge	2008 VÅR	60,0	14	1	1	0	0	B	0,00	35	0	B	0	0	100	0	0	0							
ENG4490 1	Masteroppgave i litt	2008 VÅR	30,0	14	1	1	0	0	B	0,00	2	0	C	0	0	100	0	0	0							
FINF5001 1	Masteroppgave i forv	2008 VÅR	60,0	12	4	1	0	0	B	0,00	4	0	C	0	0	100	0	0	0							
FRA4590 1	Masteroppgave i euro	2008 VÅR	60,0	14	1	1	0	0	B	0,00	5	0	C	0	0	100	0	0	0							
FRA4590 1	Masteroppgave i euro	2008 VÅR	60,0	14	1	1	0	0	B	0,00	0			0	0	100	0	0	0							
MAT5960 1	Matematikk. Masterop	2008 VÅR	60,0	15	1	1	0	0	B	0,00	2	0	A	0	0	100	0	0	0							
MEVIT4990 1	Praktisk masteroppga	2008 VÅR	60,0	14	1	1	0	0	B	0,00	7	0	B	0	0	100	0	0	0							



**FS582.001 : Karakterstatistikk (vurdering)**

Sted: 185.\*.\* Universitetet i Oslo med alle fakulteter

Termin: 2008-VÅR

Vurderingsenhet															Denne eks-%vis kar.fordeling							
			Antall		Stryk		Gjsn kar	Stan avv	Tre foreg års eks			B/G	A	B	C	D	E					
	SP	Fak	Meldt	Møtt	Ant	%			Ant	Str	Gjsn kar		1.0	1.5	2.0	2.5	3.0	3.5	4.0			
NOR4390 1	Masteroppgave i nord	2008 VÅR	60,0	14	1	1	0	0	B	0,00	48	0	B	0	0	100	0	0	0			
POR4190 1	Masteroppgave i port	2008 VÅR	60,0	14	1	1	0	0	B	0,00	0			0	0	100	0	0	0			
RELDID4090 1	Masteroppgave i reli	2008 VÅR	30,0	18	1	1	0	0	B	0,00	2	0	C	0	0	100	0	0	0			
RESA4302 1	Masteroppgave RESA	2008 VÅRU	60,0	11	1	1	0	0	B	0,00	0			0	0	100	0	0	0			
SAS4592 1	Masteroppgave: Sør-A	2008 VÅR	30,0	14	1	1	0	0	B	0,00	0			0	0	100	0	0	0			
SEM4090 1	Masteroppgave i semi	2008 VÅR	60,0	14	2	1	0	0	B	0,00	1	0	A	0	0	100	0	0	0			
TEA4090 1	Masteroppgave i teat	2008 VÅR	60,0	14	1	1	0	0	B	0,00	15	0	B	0	0	100	0	0	0			
TPO4090 1	Masteroppgave	2008 VÅR	40,0	18	5	1	0	0	B	0,00	0			0	0	100	0	0	0			
TYSK4390 1	Tysk litteratur: Mas	2008 VÅR	60,0	14	1	1	0	0	B	0,00	0			0	0	100	0	0	0			
CONT4602 1	Master thesis	2008 VÅR	60,0	11	2	2	0	0	B	0,71	0			0	0	50	50	0	0			
ELD5930 1	Elektronikk og datat	2008 VÅR	30,0	15	2	2	0	0	B	0,71	0			0	0	50	50	0	0			
FRA4190 1	Masteroppgave i fran	2008 VÅR	60,0	14	2	2	0	0	B	0,71	0			0	0	50	50	0	0			
MAT5930L 1	Masteroppgave i mate	2008 VÅR	30,0	15	2	2	0	0	B	0,71	1	0	B	0	0	50	50	0	0			
PSYC6100 1	Hovedoppgave	2008 VÅR	30,0	17	2	2	0	0	B	0,71	0			0	0	50	50	0	0			
SGO4080 1	Semesteroppgave	2008 VÅR	30,0	17	2	2	0	0	B	0,71	0			0	0	50	50	0	0			
CONT4602 1	Master thesis	2008 VÅR	60,0	11	4	3	0	0	B	1,00	10	0	B	0	33	33	33	0	0			
DIG5960 1	Digitale medier. Mas	2008 VÅR	60,0	15	3	3	0	0	B	0,58	1	0	C	0	0	67	33	0	0			
JOUR4690 1	Teoretisk/empirisk m	2008 VÅR	60,0	14	15	3	0	0	B	0,58	13	0	B	0	0	67	33	0	0			
MAS4090 1	Masteroppgave	2008 VÅR	60,0	14	9	3	0	0	B	0,58	23	4	C	0	33	67	0	0	0			
NOR4090 1	Masteroppgave i nord	2008 VÅR	60,0	14	6	3	0	0	B	0,00	7	0	B	0	0	100	0	0	0			
PILTHESIS 2	Master Thesis	2008 VÅR	30,0	12	3	3	0	0	B	0,58	30	0	B	0	0	67	33	0	0			
RELTIB4990 1	Masteroppgave i tibe	2008 VÅR	60,0	14	3	3	0	0	B	1,00	2	0	A	0	33	33	33	0	0			
SDID4090 1	Masteroppgave i samf	2008 VÅR	30,0	18	4	3	0	0	B	0,58	2	0	B	0	0	67	33	0	0			
GEO5960 1	Geofag. Masteroppgav	2008 VÅR	60,0	15	4	4	0	0	B	0,50	40	0	B	0	25	75	0	0	0			
NORAM4590 1	Masteroppgave, studi	2008 VÅR	60,0	14	4	4	0	0	B	0,58	0			0	0	50	50	0	0			
PED5300 1	Masteroppgave - peda	2008 VÅR	60,0	18	16	4	0	0	B	1,29	1	0	A	0	25	25	25	25	0			
RUS4590 1	Masteroppgave: Russl	2008 VÅR	60,0	14	4	4	0	0	B	0,96	0			0	25	25	50	0	0			
SYKVIT4400 1	Masteroppgave i syke	2008 VÅR	60,0	13	4	4	1	25	B	0,58	56	4	C	0	0	67	33	0	0			
TIK4092 1	Masteroppgave (50 sp	2008 VÅR	50,0	17	4	4	0	0	B	0,58	0			0	0	50	50	0	0			
ANMAT5960 1	Anvendt matematikk,	2008 VÅR	60,0	15	5	5	0	0	B	1,00	41	0	B	0	40	20	40	0	0			

**FS582.001 : Karakterstatistikk (vurdering)**

Sted: 185.\*.\* Universitetet i Oslo med alle fakulteter

Termin: 2008-VÅR

Vurderingsenhet														Denne eks-%vis kar.fordeling							
	Antall				Stryk		Gjsn kar	Stan avv	Tre foreg års eks			B/G	A B C D E								
	SP	Fak	Meldt	Møtt	Ant	%			Ant	Str	Gjsn		1.0	1.5	2.0	2.5	3.0	3.5	4.0		
BIO5960 1	Biologi. Masteroppga	2008 VÅR	60,0	15	5	5	0	0	B	0,55	4	0	B	0	0	60	40	0	0		
ELD5960 1	Elektronikk og datat	2008 VÅR	60,0	15	5	5	0	0	B	1,00	8	0	B	0	40	20	40	0	0		
MOD5960 1	Modellering og dataa	2008 VÅR	60,0	15	5	5	0	0	B	0,55	2	0	B	0	40	60	0	0	0		
TOOL5960 1	Teknologi, organisas	2008 VÅR	60,0	15	5	5	0	0	B	1,30	0			0	60	20	0	20	0		
MAT5960 1	Matematikk. Masterop	2008 VÅR	60,0	15	6	6	0	0	B	1,26	1	0	A	0	50	17	17	17	0		
MBV5960 1	Molekylærbiologi, bi	2008 VÅR	60,0	15	6	6	0	0	B	0,52	0			0	33	67	0	0	0		
PED4290 1	Masteroppgave - dida	2008 VÅR	30,0	18	13	6	0	0	B	0,84	23	4	B	0	17	17	67	0	0		
ANMAT5930 1	Anvendt matematikk,	2008 VÅR	30,0	15	7	7	0	0	B	0,76	15	0	B	0	14	43	43	0	0		
IDE4990 1	Masteroppgave i idéh	2008 VÅR	60,0	14	14	7	0	0	B	1,07	10	0	C	0	29	43	14	14	0		
ENG4190 1	Masteroppgave i språ	2008 VÅR	60,0	14	8	8	0	0	B	1,30	4	0	C	0	38	13	25	25	0		
MEF5960 1	Materialer og energi	2008 VÅR	60,0	15	8	8	0	0	B	0,83	2	0	A	0	25	38	38	0	0		
NOR4190 1	Masteroppgave i nord	2008 VÅR	60,0	14	8	8	0	0	B	0,89	20	0	B	0	25	25	50	0	0		
TEA4090 1	Masteroppgave i teat	2008 VÅR	60,0	14	9	8	0	0	B	0,64	1	0	B	0	25	63	13	0	0		
GEO5960 1	Geofag. Masteroppgav	2008 VÅR	60,0	15	10	10	0	0	B	0,99	3	0	C	0	30	40	20	10	0		
REL4990 1	Masteroppgave i reli	2008 VÅR	60,0	14	10	10	0	0	B	0,99	37	0	B	0	40	10	50	0	0		
HEM4390 1	Thesis	2008 VÅR	30,0	18	26	11	0	0	B	1,25	10	0	B	0	36	27	27	0	9		
FYS5960 1	Fysikk. Masteroppgav	2008 VÅR	60,0	15	12	12	0	0	B	0,87	4	0	B	0	42	50	0	8	0		
LIT4390 1	Masteroppgave i allm	2008 VÅR	60,0	14	12	12	0	0	B	0,98	11	0	B	0	25	25	42	8	0		
ARK4090 1	Masteroppgave i arke	2008 VÅR	60,0	14	13	13	1	8	B	1,11	15	0	B	0	33	33	17	17	0		
KUN4090 1	Masteroppgave i kuns	2008 VÅR	60,0	14	18	13	1	8	B	0,90	54	4	B	0	17	33	42	8	0		
FIL4090 1	Mastergradsoppgave i	2008 VÅR	60,0	14	21	15	1	7	B	1,19	26	4	B	0	29	43	14	7	7		
SNE4390 1	Master Thesis	2008 VÅR	40,0	18	16	15	0	0	B	0,68	32	0	B	0	33	53	13	0	0		
HUMR5200 1	Thesis in The Theory	2008 VÅR	30,0	12	16	16	0	0	B	0,96	19	0	B	0	38	50	0	13	0		
ERN4900 1	Masteroppgave i ernæ	2008 VÅR	60,0	13	17	17	0	0	B	0,66	47	0	B	0	24	59	18	0	0		
INTHE4012 1	Thesis	2008 VÅR	60,0	13	17	17	0	0	B	0,56	57	0	B	0	18	71	12	0	0		
MBV5960 1	Molekylærbiologi, bi	2008 VÅR	60,0	15	17	17	0	0	B	0,78	114	1	B	0	29	59	6	6	0		
MUS4090 1	Masteroppgave i musi	2008 VÅR	60,0	14	20	17	0	0	B	1,18	17	0	B	0	12	59	12	6	12		
EDU4090 1	Master's Thesis	2008 VÅR	45,0	18	34	18	0	0	B	0,64	46	2	B	0	22	61	17	0	0		
GEO5930 1	Geofag. Masteroppgav	2008 VÅR	30,0	15	18	18	0	0	B	0,88	3	0	B	0	22	39	33	6	0		
INF5960 1	Informatikk. Mastero	2008 VÅR	60,0	15	19	19	0	0	B	0,96	7	0	B	0	26	11	58	5	0		

**FS582.001 : Karakterstatistikk (vurdering)**

Sted: 185.\*\*.\* Universitetet i Oslo med alle fakulteter

Termin: 2008-VÅR

Vurderingsenhet														Denne eks-%vis kar.fordeling								
	Antall						Stryk		Gjsn kar	Stan avv	Tre foreg års eks			B/G	A B C D E							
	SP	Fak	Meldt	Møtt	Ant	%	Ant	%			Ant	Str	Gjsn kar		1.0	1.5	2.0	2.5	3.0	3.5	4.0	
INFPS5960 1	Integrert informatik	2008 VÅR	60,0	15	19	19	0	0	B	0,81	29	0	B	0	47	32	21	0	0			
SGO4090 1	Masteroppgave	2008 VÅR	60,0	17	20	20	0	0	B	0,68	55	2	B	0	10	40	50	0	0			
BIO5960 1	Biologi. Masteroppga	2008 VÅR	60,0	15	21	21	0	0	B	0,80	72	0	B	0	10	52	29	10	0			
MEVIT4090 1	Masteroppgave i medi	2008 VÅR	60,0	14	68	22	0	0	B	0,74	66	0	B	0	9	41	45	5	0			
PED4390 1	Masteroppgave - peda	2008 VÅR	45,0	18	35	23	2	9	B	0,98	67	3	B	0	14	38	38	5	5			
HIS4090 1	Masteroppgave	2008 VÅR	60,0	14	28	24	0	0	B	0,88	106	5	B	0	29	38	29	4	0			
INF5960 1	Informatikk. Mastero	2008 VÅR	60,0	15	24	24	0	0	B	0,81	254	0	B	0	13	54	25	8	0			
PSY4090 1	Master's thesis	2008 VÅR	60,0	17	28	24	0	0	B	0,83	61	0	B	0	13	42	38	8	0			
KULKOM3090 1	Oppgaveemne	2008 VÅR	10,0	17	33	32	0	0	B	0,88	95	0	B	0	13	44	31	13	0			
FRM5945 1	Farmasi, masteroppga	2008 VÅR	45,0	15	47	47	0	0	B	0,85	0			0	34	53	4	9	0			
PSYKHO 2	Hovedoppgave for psy	2008 VÅR	0,0	17	53	47	0	0	B	0,77	239	0	B	0	26	49	23	2	0			
INTER3090 1	Oppgaveemne	2008 VÅR	10,0	17	55	49	0	0	B	0,98	115	0	B	0	27	35	31	6	2			
SOS4090 1	Masteroppgave i sosi	2008 VÅR	60,0	17	162	52	1	2	B	1,05	157	1	B	0	22	29	33	14	2			
STV4990 1	Masteroppgave i stat	2008 VÅR	30,0	17	56	56	0	0	B	0,83	135	0	B	0	18	46	32	2	2			
JUR5030 1	Masteroppgave	2008 VÅR	30,0	12	236	226	1	0	B	0,88	346	0	B	0	42	38	14	5	0			
DIG5960 1	Digitale medier. Mas	2008 VÅR	60,0	15	1	1	0	0	A	0,00	2	0	B	0	100	0	0	0	0			
FRA4191 1	Masteroppgave i fran	2008 VÅR	60,0	14	1	1	0	0	A	0,00	5	0	C	0	100	0	0	0	0			
LAT4190 1	Masteroppgave i lati	2008 VÅR	30,0	14	1	1	0	0	A	0,00	1	0	B	0	100	0	0	0	0			
NOR4490 1	Masteroppgave i litt	2008 VÅR	30,0	14	2	1	0	0	A	0,00	12	0	C	0	100	0	0	0	0			
SPA4190 1	Masteroppgave i span	2008 VÅR	60,0	14	1	1	0	0	A	0,00	1	100		0	100	0	0	0	0			
ENT5930 1	Innovation and Entre	2008 VÅR	30,0	15	2	2	0	0	A	0,00	3	0	B	0	100	0	0	0	0			
ITSLP5930 1	Masteroppgave i IT	2008 VÅR	30,0	15	2	2	0	0	A	0,71	0			0	50	50	0	0	0			
LING4190 1	Masteroppgave i ling	2008 VÅR	60,0	14	2	2	0	0	A	0,00	13	0	B	0	100	0	0	0	0			
MØNA4590 1	Masteroppgave i Midt	2008 VÅR	60,0	14	2	2	0	0	A	0,71	6	0	B	0	50	50	0	0	0			
AAS4900 1	Internasjonalt prosj	2008 VÅR	30,0	14	2	2	0	0	A	0,71	15	0	B	0	50	50	0	0	0			
KRIS4302 1	Masteroppg. krist.	2008 VÅR	60,0	11	4	3	0	0	A	0,00	0			0	100	0	0	0	0			
RESA4302 1	Masteroppgave RESA	2008 VÅR	60,0	11	7	3	0	0	A	0,00	0			0	100	0	0	0	0			
IBS4390 1	Master Thesis in lbs	2008 VÅR	60,0	14	4	4	0	0	A	0,58	11	0	B	0	50	50	0	0	0			
JUR5060 1	Masteroppgave	2008 VÅR	60,0	12	34	29	0	0	A	0,26	25	0	A	0	93	7	0	0	0			

Antall eksamener tatt med: 179

2299 1836 15 0



# *Doktorer for sin tid?*

*Om dannesperspektiver i norsk forskerutdanning*

Uttalelse fra Dannelsesutvalget

februar 2008

Sammendrag 2

Innledning: Dannelseperspektiver i høyere utdanning 3

Dannelse i vår tid: Noen utfordringer for forskerutdanningen 4

Innholdet i opplæringsdelen av PhD-studiet 7

Vitenskapsteori og etikk som dannelseelement 9

Vitenskapsteori og etikk: eksempler på læringsmål og arbeidsmåter 12

---

Sammendrag

[...]

### Innledning: Dannesperspektiver i høyere utdanning

Enkeltinstitusjoner i universitets- og høyskolesektoren (Universitetet i Oslo, Universitetet i Bergen og Høgskolen i Bodø) nedsatte i mai 2007 et frittstående utvalg kalt "Dannelsesutvalget", eller i sin fulle formulering, *Dannelsesutvalget – om dannesperspektiver i høyere utdanning*. Utvalget har bestått av:

Inga Bostad, Universitetet i Oslo (leder)  
Terje André Arnøy, Norsk Studentunion  
Odd Einar Dørum, stortingsrepresentant, Oslo  
Berit Rokne Hanestad, Universitetet i Bergen  
Anders Lindseth, Høgskolen i Bodø  
Lars Løvlie, Universitetet i Oslo  
Roger Strand, Universitetet i Bergen

Utvalget har selv formet sitt mandat, sentrert rundt følgende spørsmål:

- I lys av kvalitetsreformens evalueringer, Bolognaprosessen og Lisboastrategiene: Hvordan ivaretas den akademiske dannelsen (kritisk refleksjon, innsikt i vitenskapelig tenkemåte og erkjennelseslære, fordypning, saklighetslære og etisk kompetanse) i våre studier?
- Hva kjennetegner den helhetlige etiske og vitenskapelige standarden innenfor høyere utdanning?
- Hvordan formidles universitets og høyskolenes grunnverdier til nye generasjoner akademikere?
- Hvordan ivaretas universitets og høyskolenes ansvar for samfunnsbyggingen og for den demokratiske dannelsen?

Det har vært en underliggende forutsetning for utvalgets arbeid at senere års reformprosesser i høyere utdanning er et gitt faktum og et utgangspunkt for videre arbeid for å forbedre utdanningene. Utvalget har med andre ord ikke vurdert ønskeligheten av enkeltreformer, eller eventuelle muligheter for å reversere dem. Tvert imot ser vi mange gode argumenter for samtlige av de nevnte reformprosessene.

Samtidig har utvalget blitt nedsatt på grunn av, og arbeidet ut ifra, en forståelse av at endringer i sektoren de senere år kan ha medført en svekking av dannesperspektiver og -aspekter ved utdanningene. Det synes å være riktig å si at mange utdanninger har enten blitt kortere eller på annen måte mer komprimerte i den forstand at de har et større omfang av eller sterkere fokus på spesifikt og teknisk innhold. Dette synes også ofte å ha vært fulgt av en reduksjon eller eliminasjon av undervisningselementer og/eller studieopplegg som hadde til hensikt å stimulere til studentenes dannelse og allmenndanning. Utvalget har derfor ønsket å gi en kritisk undersøkelse av aspekter ved våre utdanninger med hensyn på dette, og formulere mulige tiltak til styrking av dannesperspektiver og -aspekter.

Hva "dannelse" innebærer, bør imidlertid ikke spesifiseres uavhengig av tid, sted og kontekst. I motsatt fall vil resultatet kunne bli et tilbakeskuende og nostalgisk ønske om å reversere endringer som i mange tilfeller har vært godt begrunnet, og som i alle tilfelle trolig er irreversible. Utvalgets arbeidsmåte har derfor vært å legge til grunn et forslag til tidsdiagnose slik utvalgets medlemmer opplever den, i kraft av å være borgere og deltakere i sektoren. Denne kontekstuelle forståelsen har samvirket med den kritiske undersøkelsen av utdanningene.

Så vel det kritiske perspektivet som utvalgets ønske om å foreslå mulige tiltak i sektoren, gjør at utvalgets innstillinger vil måtte ha en normativ og politisk karakter. Vel vitende om at utvalget er oppnevnt innenfor, men ikke representerer sektoren, er det derfor vårt ønske og vår hensikt til å stimulere til debatt innenfor universitets- og høyskolesektoren, men også mer allment i norsk offentlighet og kunnskapspolitik.



### Dannelse i vår tid: Noen utfordringer for forskerutdanningen

Som antydnet ovenfor, har utvalget ønsket å tilnærme seg spørsmålet om behovet for et dannelsesaspekt ved utdanning, og derigjennom et behov for dannelsesperspektiver i utdanningene, ved først å identifisere trekk ved det samfunnet vi utdanner våre kandidater til virke i. Dette tør være verken oppsiktsvekkende eller originalt.

Et enkelt utvalgsarbeid kan ikke identifisere alle viktige linjer av kontinuitet, endring og brudd som kan trekkes for et gitt samfunn. Tvert imot er dette en forskningsutfordring som aldri vil kunne avsluttes, og hvor våre forskerutdanningskandidater nettopp må forventes å skulle spille en vesentlig rolle. Dannelsesutfordringen er derfor refleksiv: Den består i å legge til rette for at kommende generasjon utdannede borgere skal kunne delta i og overprøve nåværende forståelser av vårt samfunn. Praktisk innebærer dette en fordring om at vi også i forskerutdanningen legger til rette for individuell akademisk modning og vekst. Vi skal komme tilbake til dette.

Som et innspill til debatt ønsker utvalget like fullt å peke på følgende linjer av kontinuitet, endring og brudd:

- Vi lever i et stadig mer *moderne* samfunn, i den forstand at behovet for vitenskapsbasert kunnskap, utdifferensiert i egne disipliner og fagfelt, i alle fall ikke synes å avta, og hvor stadig flere slike særegne kunnskapsfelt blir utdifferensiert. Dette gjelder ikke minst ved at vårt samfunn legger stor vekt på teknologiutvikling og innovasjon av produkter, teknikker og praksiser som krever høy teknisk ekspertise.
- Alt innenfor disse utviklingstrekkene av moderne karakter, har det vært framholdt at smal disiplinbasert kunnskap blir stadig mindre tilstrekkelig, fordi det økonomiske systemet fordrer raskere teknologioverføring med sterkere og kortere bånd mellom det som tidligere ble sett på som nokså atskilte praksiser: “grunnforskning”, “anvendt forskning” og “teknologiutvikling” eller annen samhandling med næringslivet (Nowotny et al, 1996).
- Samtidig oppleves stadig flere samfunnsutfordringer som *komplekse* og *globale* i sin karakter, i den forstand at summen av disiplinbasert spisskompetanse og spisst fokuserte eller lokaliserte tiltak synes utilstrekkelig for å håndtere dem. Dette gjelder et bredt spekter av miljø- og ressursproblemer, men også spørsmål knyttet til migrasjon, politiske konflikter, kriminalitet med mer. Utilstrekkeligheten består både i mangelen av tverrfaglig kunnskap og forståelse og tverrsektoriell samhandling, og i den iboende uforutsigbarheten som oppstår når et stort antall fenomener samvirker på komplekst vis, over store avstander og på tvers av konvensjonelle skiller mellom “natur” og “kultur”. Kompleksiteten består også i tidvis dype og uoversiktlige relasjoner mellom fakta og verdier, i den forstand at kunnskap kan være formet av mer eller mindre synlige verdier som gjør seg gjeldende i disiplinenes arbeidsmåter og innfallsvinkler, mens verdienes viktighet også kan være fakta-ladde, det vil si avhengige av de beskrivelser som gjøres gjeldende for saksforholdet. Utilstrekkeligheten som her kan føles på, kan bestå i en manglende oppmerksomhet mot disse vekselvirkningene, men også mangelen på begreper og forståelseskategorier som formidler mellom deskriptive og normative perspektiv.
- Fra et samfunnsperspektiv innebærer de utviklingstrekkene vi her viser til, et tettere og mer mangfoldig forhold mellom sektorer (hvor forsknings- og utdanningssektoren også befinner seg i stadig flere typer interaksjoner med næringer, myndigheter, frivillig sektor og ulike deler av offentligheten), i et samfunn som – for Norges del – beveger seg mot større kulturelt mangfold og internasjonal kontakt.
- En rekke av disse komplekse og globale samfunnsutfordringene synes å være presserende, samtidig som det finnes svært ulike oppfatninger innenfor og utenfor academia om vår nåværende evne til å utvikle akseptable løsninger på dem. I ordskiftet legges det ofte vekt på

betydningen av tverrfaglighet, nye og kritiske perspektiver, og nye og effektive former for samhandling i og mellom samfunn. Samtidig er det vanskelig å se at senere års utdanningsreformer har tematisert eller fokusert på disse utfordringene.

- En stadig mer aktuell forståelsesramme for de globale samfunnsutfordringene er at de også i noen grad må ses som uønskede og utilsiktede bivirkninger av moderniteten selv. Med sosiologen Ulrich Beck kan vi si at vi står i den *andre modernitet*, der vi i tanke og handling må forholde oss til det faktum at moderne praksiser i et utpreget differensiert samfunn ikke bare skaper nytte og velferd, men også risiko, skade og etiske utfordringer, til dels på andre steder, for andre mennesker og i andre sektorer enn der nytten og velferden produseres. Dette gjelder også forskningen, som får nye samfunnskrav rettet mot seg i forhold til å gi en forsvarlig håndtering av risiko, skade og etikk i sin virksomhet. Dette stiller nye krav til samfunnsansvar og ansvarsbevissthet hos den som skal skape eller anvende vitenskapelig kunnskap.

Vår konklusjon er at denne situasjonen, sammenlignet med en “renere” situasjon av opplysningstid eller “første modernitet”, stiller *høyere* snarere enn lavere krav til dannelsesperspektiver i forskerutdanningen:

- Det er rimelig å tro at våre doktorer i sitt senere yrkesliv vil møte økende krav til å forstå og samhandle med andre fagfelt, på tvers av tradisjonelle disiplingrenser.
- Dette innebærer at de vil trenge en godt utviklet evne til å sette sin egen fagtradisjon i kontekst, og forstå og kunne kommunisere dens styrker og begrensninger både overfor andre fagfolk, brukere, beslutningstakere og offentlige rom. Dette innebærer å se sin fagtradisjon i forhold til andre fag, men også i historisk perspektiv, og mer generelt i forhold til andre kunnskaps- og verdsett og andre kulturelle ståsted.
- De vil trolig i økende grad måtte håndtere spørsmål knyttet til risiko, usikkerhet, skade og etikk knyttet til sitt kunnskapsfelt, og således være i stand til å kombinere faglig dyktighet og stolthet med en ubegrenset selvkritisk holdning som del av sin akademiske identitet.
- Ikke minst de globale problemene innebærer store behov for fag- og sektoroverskridende kreativitet av den kommende generasjon forskere.

Hvordan møter norske utdanningsinstitusjoner disse utfordringene i sine forskerutdanningsopplegg?

Et fyllestgjørende svar på det ovenstående spørsmålet ville kreve en gjennomgang av alle fag, fakulteter, forskerskoler og doktorgradsgivende forskningsmiljøer, etter kriterier som det ville være umulig å fastslå på en entydig måte. I stedet vil vi peke på noen strukturelle forhold:

- Stadig mer doktorgradsforskning skjer innenfor større prosjekter, og – selv om vi mangler data – virker det rimelig å tro at tverrfagligheten har i alle fall ikke har blitt svekket senere år. Dette vil kunne være positivt i forhold til de utfordringer vi har påpekt.
- På den annen side innebærer store prosjekter, ofte finansiert ved hjelp av strengt utformede instrumenter for programforskning, en risiko for mindre medvirkning i prosjektutviklingen fra forskerrekruertens side, og dermed mindre øvelse i kreativitet i prosjektutviklingsfasen.
- Kvalitetsreformen og alle prosesser som har søkt å øke gjennomstrømningshastigheten på doktorgradsnivå, har medført *de facto* at vår høyeste utdanningsvei har blitt kortere, fra 10 år og mer etter videregående skole, til en sterk normering til 8 år. Vi kritiserer ikke disse prosessene – det *har vært* ønskelig å bedre gjennomføringsprosent og gjennomstrømningshastighet også på doktorgradsnivå. Men en konsekvens av dette er at vi nå ikke gir utdanninger som er lenger enn 8 år, hvori det neppe inngår særlig mindre fagspesifikt innhold enn før. På doktorgradsnivå vil man derfor merke den akkumulerte betydning av all delvis og total innkorting av dannelsesperspektiver i utdanningsløpene, fra det sterkt reduserte examen philosophicum til den økte vekt på metodekurs og tradisjonell skole i forskerutdanningen. Det er vanskelig å se at

doktorgradskandidatene mottar et tydelig signal om at institusjonene verdsetter deres individuelle akademiske modning og vekst. I stedet synes de å motta et stadig sterkere signal om at de bør velge vekk faglig aktivitet og engasjement som ikke er direkte instrumentelt nyttig for målsettingen om å levere avhandlingen på normert tid.

Med andre ord, det fins utviklingstrekk som synes å gå i motsatt retning av hva vi tror vår tid krever.

### Innholdet i opplæringsdelen av PhD-studiet

Utvalget ser et behov for en diskusjon også av innholdet i doktorgradsforskningen, men da som del av den forskningspolitiske debatten, noe utvalget av tidshensyn har måttet definere som utenfor sitt mandat.

Et viktig tema innenfor utvalgets mandat er innholdet i opplæringsdelen av PhD-studiene. Igjen er ikke vårt fokus oppsiktsvekkende eller originalt. Så vel europeiske som norske utredninger på dette punkt har – dog i varierende grad – understreket behovet for hva vi vil kalle dannelsesperspektiver. Dublin Descriptors, som del av Bolognaprosessen, beskriver flere av de egenskaper vi har nevnt ovenfor i sin punktliste for hvilke kvalifikasjoner en bør kreve av fullført PhD-grad (vår utheving):

- have demonstrated a systematic understanding of a field of study and mastery of the skills and methods of research associated with that field;
- have demonstrated the ability to conceive, design, implement and adapt a substantial process of research with scholarly integrity;
- have made a contribution through original research that extends the frontier of knowledge by developing a substantial body of work, some of which merits national or international refereed publication;
- *are capable of critical analysis, evaluation and synthesis of new and complex ideas; can communicate with their peers, the larger scholarly community and with society in general about their areas of expertise;*
- *can be expected to be able to promote, within academic and professional contexts, technological, social or cultural advancement in a knowledge based society.*

Tilsvarende finner man i European Qualification Framework-level 8 (vår utheving [NB SJEKK!]):

- Use specialised knowledge to *critically analyse, evaluate and synthesise new and complex ideas* that are at the most advanced frontier of a field
- Extend or *redefine* existing knowledge and/or professional practice within a field *or at the interface between fields*
- Research, conceive, design, implement and adapt projects that lead to new knowledge and new procedural solutions
- Demonstrate substantial leadership, innovation and autonomy in work and study contexts that are novel and require the solving of problems that involve many interacting factors
- Demonstrate capacity for sustained commitment to development of new ideas or processes and a high level understanding of learning processes
- *Communicate with authority through engaging in critical dialogue* with peers in a specialist community
- *Scrutinise and reflect on social norms and relationships and lead action to change them*
- *Critical analysis, evaluation and synthesis of new and complex ideas and strategic decision making based on these processes*
- Demonstrate experience of operational interaction with strategic decision-making capacity within a complex environment
- Promote *social, scientific and ethical* advancement through actions

Det foreliggende forslag til Nasjonalt rammeverk for kvalifikasjoner i høyere utdanning har lignende forslag, og konkretiserer videre at en PhD bør (utdrag):

- ha innsikt i generelle vitenskapsteoretiske/kunstteoretiske problemstillinger
- beherske fagområdets vitenskapsteori og metode
- kunne bidra til utvikling av nye teorier, metoder og fortolkninger innenfor fagområdet og vurdere disse kritisk
- ha innsikt i relevante forskningsetiske problemstillinger



Samtidig finner vi ved våre institusjoner stor oppmerksomhet på gjennomføring og gjennomstrømningshastighet hvor opplæringsdelen av PhD-studiet gjerne omtales som noe som "ikke må bli et hinder" og ikke på noen måte forsinke innlevering av avhandlingen. Vi opplever da at man med dette *ikke* forholder seg til de kvalitetsindikatorer som ligger i Dublin Descriptors, EQF eller forslaget til Nasjonalt rammeverk, men tvert imot betrakter forskerutdanningen som et spørsmål om å gjøre den nødvendige forskning for å kunne skrive og levere en avhandling bestående av en monografi eller noen artikler i løpet av tre år. Det tilstrebes derfor ofte kurs og emner i opplæringsdelen som gir konkret opplæring i metode eller på annen måte er direkte praktisk nyttig for gjennomføringen av det daglige forskningsarbeidet. Man vil her finne ulik praksis i de ulike fagmiljø, men vi tør likevel antyde en generell trend.

For mange kandidater vil derfor det eneste gjenværende komponent i opplæringsdelen som i sin innretning er viet dannelsesperspektiver, være det obligatoriske innslaget av vitenskapsteori og etikk. Vi vil i det videre konsentrere oss om denne opplæringskomponenten, som også tidvis har vært og er under press og krav om reduksjon fra et instrumentelt gjennomstrømningsperspektiv.

## Vitenskapsteori og etikk som dannelseselement

### *UHRs veiledende forskrift for PhD-graden*

Ved de enkelte norske læresteder med rett til å tildele doktorgrad, er forskerutdanningen nedfelt i lokal forskrift. De lokale forskriftene er i hovedsak bygget på Universitets- og høskolerådets veiledende forskrift for PhD-graden av 17. juni 2003, revidert 24. juni 2004.

UHRs veiledende forskrift gir i liten grad føringer for doktorgradsutdanningens innhold og form. Doktorgradsutdanningen skal i hovedsak bestå av "aktivt forskningsarbeid under veiledning" (§4), men skal også inneholde en opplæringsdel på minst 30 studiepoeng (§7). Opplæringsdelen er ikke beskrevet ved hjelp av begreper som "breddeelementer" eller "dannelsesperspektiver", men det spesifiseres at den skal "omfatte opplæring i vitenskapsteori og etikk" (§7). Anbefalt omfang av dette opplæringselementet er ikke beskrevet. I fravær av andre foreskrevne dannelseselementer i forskerutdanningen, kanskje med unntak av målsetningen om deltakelse i internasjonalt forskningssamarbeid, kan spørsmålet om dannelsesaspektet i forskerutdanningen reduseres til spørsmålet om i hvilken grad kravet om vitenskapsteori og etikk er implementert.

### *Implementering av kravet om vitenskapsteori og etikk*

Bestemmelsen i UHRs veiledende forskrift §7 om opplæring i vitenskapsteori og etikk er implementert i lokale forskrifter for PhD-graden ved alle norske læresteder [MED UNNTAK AV... MÅ SJEKKE DETTE].

Implementering i praksis varierer sterkt fra lærested til lærested, og fra fakultet til fakultet. Ved samme lærested kan man finne alt fra obligatoriske krav til 15 studiepoeng i vitenskapsteori og etikk til ordninger der vitenskapsteori og etikk kun inngår som ett av mange elementer i et innføringskurs til PhD-graden, med omfang mindre enn 1 studiepoeng. Det fins også eksempler på fag og fakulteter som ikke har implementert i praksis kravet til vitenskapsteori og etikk [NB SJEKK IGEN]. Dannelsesutvalget finner dette kritikkverdigg.

Lærestedene har valgt ulike løsninger for den institusjonelle implementeringen av opplæringen. Mindre læresteder kan ha én vitenskapelig tilsatt med denne opplæringen som sin undervisningsplikt, eller også benytte seg av tilbud fra andre læresteder. Andre læresteder har lagt opplæringen til ett eller flere institutt eller sentre. Universitetet i Bergen nevnes som eksempel, idet det har et eget Senter for vitenskapsteori med særlig ansvar for opplæring i vitenskapsteori og etikk i forskerutdanningene. Bakgrunnen for dette senteret kan være et eksempel på god praksis. Etter initiativ og finansiering fra det daværende Norges Allmennvitenskapelige Forskningsråd, opprettet de norske universitetene på 1970-tallet såkalte "vitenskapsteoretiske fora". Disse eksisterer stadig ved Universitetet i Oslo, NTNU og Universitetet i Tromsø [SJEKK DET SISTE]. Ved Universitetet i Bergen ble forumet i 1987 omdannet til en permanent, tverrfakultær grunnenhet, Senter for vitenskapsteori, under ledelse av professor Gunnar Skirbekk. Senteret har nå fem faste vitenskapelige stillinger og underviser ved de fleste fakulteter. Dannelsesutvalget tar ikke stilling valg av institusjonell løsning, men ser at en eller annen form for institusjonalisering ved lærestedene av opplæringen i vitenskapsteori og etikk er ønskelig. Ikke minst er det slik at vitenskapsteori og etikk innebærer behovet for å reise kritiske perspektiv på fagmiljøene. Dette kan lettest oppnås dersom fagmiljøet for vitenskapsteori og etikk har en viss institusjonell tyngde og et visst minimum av distanse til de øvrige fagmiljøene.

### *Vitenskapsteori og etikk som dannelsesperspektiv*

Det fins selvstendige begrunnelser for hvorfor og hvordan vitenskapsteori og etikk kan regnes som et dannelsesperspektiv. Vi skal her ikke gå inn i disse, men heller diskutere dette opplæringselementet i lys av de ovenfor nevnte kvalifikasjonsrammeverk for høyere utdanning. Dannelsesutvalget finner det rimelig å hevde at opplæringen i vitenskapsteori og etikk har potensial til å utvikle, og *bør* ta sikte på å utvikle, følgende kvalifikasjon beskrevet i Dublin Descriptors:

- are capable of critical analysis, evaluation and synthesis of new and complex ideas; can communicate with their peers, the larger scholarly community and with society in general about their areas of expertise

Tilsvarende bør dette opplæringselementet kunne bidra til følgende punkter i European Qualification Framework-level 8 (vår utheving [NB SJEKK!]):

- Use specialised knowledge to *critically analyse, evaluate and synthesise new and complex ideas* that are at the most advanced frontier of a field
- Extend or *redefine* existing knowledge and/or professional practice within a field *or at the interface between fields*
- *Communicate with authority through engaging in critical dialogue* with peers in a specialist community
- *Scrutinise and reflect on social norms and relationships and lead action to change them*
- *Critical analysis, evaluation and synthesis of new and complex ideas and strategic decision making based on these processes*
- Promote *social, scientific and ethical* advancement through actions

Hva angår forslaget til Nasjonalt rammeverk for kvalifikasjoner i høyere utdanning i Norge, foreskriver dette rent konkret et innhold i vitenskapsteori og etikk:

- ha innsikt i generelle vitenskapsteoretiske/kunstteoretiske problemstillinger
- beherske fagområdets vitenskapsteori og metode
- kunne bidra til utvikling av nye teorier, metoder og fortolkninger innenfor fagområdet og vurdere disse kritisk
- ha innsikt i relevante forskningsetiske problemstillinger

Med fare for å forenkle, kan vi sammenfatte dette som følger: Opplæringen i vitenskapsteori og etikk har potensial til, og bør ta sikte på, å utvikle doktorgradskandidatenes kunnskap om eget fagfelts egenart, styrker og begrensninger i møte med andre fag og andre samfunnssektorer; kandidatenes kritiske kompetanse, refleksjonsevne, og framfor alt deres evne til å reflektere over eget fag og egen forskning fra andre, fageksterne perspektiv. Opplæringen bør ta sikte på å forme *refleksive* forskere som kombinerer faglig styrke og autoritet med akademisk modning, og som kan omsette i handling sin forståelse for verdien av andre perspektiv og eget fags begrensninger. Hva dette rent innholdsmessig kan bestå i, har vi kommentert ovenfor (“Dannelse i vår tid”).

### *Forskerens samfunnsansvar*

Et siste moment som her skal nevnes, er Loven om forskningsetikk av 2006, og innføringen av nasjonale forskningsetiske retningslinjer i Norge. Det eksisterer ulike parallelle retningslinjer for forskningsetikk i Norge, idet både enkelte læresteder, forskningsinstitusjoner og faglige organ har innført egne regler, som imidlertid må ses på som supplement til de nasjonale retningslinjene vedtatt av de lovhjemlede nasjonale komiteene for forskningsetikk (NESH 2006, NENT 2007).

De nasjonale retningslinjene for samfunnsvitenskap, humaniora, juss og teologi (NESH 2006) og for naturvitenskap og teknologi (NENT 2007) inkluderer bestemmelser som viser til forskerens samfunnsansvar utover de rent tekniske forskningsetiske aspekter ved å sikre forskningsobjekters velferd

og rettigheter. Spesielt inkluderer reglene for naturvitenskap og teknologi bestemmelser som fastslår at forskningen og forskerne har et samfunnsansvar som er bredere og mer omfattende enn å være effektive og kompetente kunnskapsprodusenter. Forskerne kan ikke se seg fritatt fra overgripende samfunnsforpliktelser som er allmenngyldige for alle borgere, for eksempel de forpliktelser som gjøres gjeldende av at vårt samfunn hevder universelle menneskerettigheter og ser nødvendigheten av en bærekraftig utvikling. Dannelsesutvalget er kjent med at enkeltbestemmelser i disse retningslinjene var vakt debatt, men også at denne debatten med hell har vært brakt inn i opplæringen i vitenskapsteori og etikk. De forskningsetiske retningslinjene kan derfor fungere både som fordring og ressurs.



## Vitenskapsteori og etikk: eksempler på læringsmål og arbeidsmåter

UHRs veiledende forskrift for PhD-graden foreskriver vitenskapsteori og etikk i opplæringsdelen, men beskriver ikke dette opplæringselementet videre. Det følgende er ment som et forslag til en utfyllende forklaring av bestemmelsen:

### *Vitenskapsteori og etikk i PhD-gradens opplæringsdel*

*Vitenskapsteori og etikk – definisjon.* Det er ikke hensiktsmessig å gi en entydig definisjon av vitenskapsteori og etikk. Det har i norsk og skandinavisk tradisjon vært vanlig å operere med et vidt begrep om vitenskapsteori, som “forskning på forskning” eller “kunnskap på kunnskap”, det vil si forskningsbasert kunnskap om vitenskap som kunnskapsstørrelse, -form og -praksis og om vitenskapens forhold til andre samfunnssektorer, -strukturer og -praksiser. Dette kan blant annet inneholde vitenskapsfilosofi, -historie, -sosiologi, -antropologi, -psykologi og så videre, men det har også vært vanlig å la opplæringskravet kunne fylles av de tilgrensende disiplinene vitenskaps- og teknologistudier, teknologifilosofi, og lignende. Med “etikk” er det naturlig å forstå forskningsetikk og vitenskapsetikk (Tranøy 197?), men også tilgrensende profesjonsetikk, samt ELSA, det vil si kunnskap om etiske, juridiske og samfunnsmessige aspekter ved forskning. Denne redegjørelsen er kun orienterende og er ikke ment å fungere ekskluderende. De relevante fagmiljøer vil alltid måtte ta stilling til hva som gjelder som vitenskapsteori og etikk i forhold til det enkelte fag og dets utvikling.

*Vitenskapsteori og etikk – hensikt.* Opplæringen i vitenskapsteori og etikk i PhD-gradens opplæringsdel har som overordnet hensikt å bidra med et dannelsesperspektiv i forskerutdanningen. Hensikten er å

- utvikle kandidatenes kunnskap om eget fagfelts egenart, styrker og begrensninger, også i møte med andre fag og andre samfunnssektorer;
- utvikle kandidatenes kritiske kompetanse, refleksjonsevne, og deres evne til å reflektere over eget fag og egen forskning fra andre, fageksterne perspektiv.
- forme *refleksive* forskere som kombinerer faglig styrke og autoritet med akademisk modning, og som kan omsette i handling sin forståelse for verdien av andre perspektiv og eget fags begrensninger.

Dette søkes oppnådd gjennom å

- ha innsikt i generelle vitenskapsteoretiske/kunstteoretiske problemstillinger
- beherske fagområdet vitenskapsteori
- ha innsikt i relevante forskningsetiske problemstillinger

Ytterligere veiledning i læringsmål kan søkes i nasjonale og internasjonale kvalifikasjonsrammeverk gjeldende for norsk høyere utdanning (REFERANSER).

*Vitenskapsteori og etikk – organisering av opplæringen.* Ulike læresteder har funnet ulike organiseringsformer for opplæringen, i tråd med lokale behov og kompetanseressurser. For å sikre faglige kvalitet og sikre tilstedeværelsen av det kritiske perspektivet som vil kjennetegne vellykkede opplegg i vitenskapsteori og etikk, anbefales følgende:

- permanent institusjonell faglig forankring av opplæringen i vitenskapsteori og etikk ved lærestedene
- teoretiske og anvendte opplæringskomponenter
- dediserte, normerte kurs/opplegg/emner i vitenskapsteori og etikk i forskerutdanningene

*Teoretiske og anvendte opplæringskomponenter.* Det vil være hensiktsmessig å kombinere teoretisk undervisning i vitenskapsteori og etikk med aktiviteter og arbeidskrav knyttet til anvendelse av denne kunnskapen. Det anbefales at anvendelsen knyttes til kandidatens eget fagfelt, forskningstradisjon eller aller helst forskningsprosjekt. Dette kan for eksempel skje gjennom utforming av et skriftlig eller muntlig arbeid der kandidaten undersøker vitenskapsteoretiske, forskningsetiske eller vitenskapsetiske problemstillinger knyttet til eget forskningsprosjekt. Et slikt arbeid bør kvalitetssikres gjennom veileder og evaluator med vitenskapsteoretisk kompetanse.

*Dediserte kurs, opplegg eller emner – omfang.* For å sikre faglig kvalitet og et visst minimumsomfang, bør opplæringen i vitenskapsteori og etikk normeres i det enkelte forskerutdanningsprogram. Normeringen bør beregnes i studiepoeng, og kandidatene må gis tilbud om kurs, opplegg eller emner med det ønskelige omfang. Spesielt anbefales det ikke å akseptere opplegg der vitenskapsteori og etikk inngår som en mindre del av forskerkurs uten at denne delens omfang er beregnet i studiepoeng. Det konkrete omfang av opplæringen i vitenskapsteori og etikk vil variere med lærestedenes og fagområdenes faglige vurderinger, men omfanget bør ikke under noen omstendighet være mindre enn 3 studiepoeng.



**Til universitetets studiekomité  
Fra universitetsdirektøren**

---

<b>Sakstype:</b>	Vedtakssak
<b>Møtenr./møtesaknr.</b>	8 / 2008 - <i>V-sak 1</i>
<b>Møtedato:</b>	27. november 2008
<b>Notatdato:</b>	20. november 2008
<b>Arkivsaksnr.:</b>	2008/15372
<b>Saksbehandlere:</b>	Jonny Roar Sundnes (STA), Mona Bye (SV)

---

**REGLER FOR BRUK AV JUSTERENDE MUNTLLIG PRØVE VED EKSAMEN**

**Henvisning til lovverk, plandokumenter og tidligere behandling i styret:**

1. Forskrift om studier og eksamener ved Universitetet i Oslo, vedtatt 20. desember 2005.
2. Behandling i universitetets studiekomité 29. oktober 2004.
3. Rektors godkjenning av protokollen fra studiekomitémøtet 3. november 2004.

**Hovedproblemstillinger i saken:**

Studiekomiteen og rektor behandlet i 2004 regler for justering av karakter etter muntlig prøve, og Det samfunnsvitenskapelige fakultet ønsker en ny vurdering av de reglene som ble innført da.

SV opplever justerende muntlig prøve som en god eksamensvariant for masteroppgaver, og ønsker å bruke den også på andre emner der den muntlige prøven er knyttet til et skriftlig arbeid. I slike tilfeller kan det oppleves vanskelig å sette en separat karakter, ettersom den muntlige prøven i realiteten representerer en helhetsvurdering.

Universitetsdirektøren mener at det ikke har kommet fram tilstrekkelig tunge argumenter til at man bør endre regelverket. Universitetsdirektøren foreslår derfor å opprettholde regelen om at muntlige prøver normalt skal være vektet (forslag 1, alternativ a). Universitetsdirektøren presenterer likevel et alternativt forslag til vedtak som gir fakultetene anledning til å bruke justerende muntlig prøve (forslag 1, alternativ b). Videre ber universitetsdirektøren studiekomiteen ta stilling til om det skal utredes nærmere om karakterskalaen kan brukes til å redusere ulempene ved justerende muntlig prøve (forslag 2).

---

**FORSLAG TIL VEDTAK:**

1. Universitetsdirektøren ber studiekomiteen ta stilling til ett av følgende alternativer:
    - a. Studiekomiteen anbefaler universitetsledelsen å opprettholde regelen om at muntlige prøver normalt skal være vektet, men at fakultetet kan gjøre unntak for masteroppgaver.
    - b. Studiekomiteen anbefaler universitetsledelsen å oppheve regelen om at muntlige prøver normalt skal være vektet, slik at fakultetet kan bruke justerende muntlige prøver som eksamensform.
  2. Universitetsdirektøren ber studiekomiteen ta stilling til om det skal utredes nærmere om karakterskalaen kan brukes til å redusere ulempene ved justerende muntlige prøver.
- 

**Vedlegg:**

Notat fra universitetsdirektøren til studiekomiteen med fire vedlegg.

Sakstype: Vedtakssak  
Saksnr.: V-sak 1  
Møtenr.: 8/2008  
Møtedato: 27.11.2008  
Notatdato: 20.11.2008  
A-saksnr.: 2008/15372  
Saksbehandler: jonnyrsu

## NOTAT TIL UNIVERSITETETS STUDIEKOMITÉ: REGLER FOR BRUK AV JUSTERENDE MUNTLLIG PRØVE VED EKSAMEN

### Innledning

Studiekomiteen og rektor behandlet i 2004 regler for justering av karakter etter muntlig prøve. Det samfunnsvitenskapelige fakultet ønsker en ny vurdering av de reglene som ble innført da.

### Bakgrunn

Studiekomiteen anbefalte i 2004 at emner på bachelor- og masternivå normalt ikke skal bruke justerende muntlig prøve, og at muntlig eksamen normalt skal være vektet. Studiekomiteen åpnet for at fakultet selv kan gjøre unntak for vurdering av masteroppgaver der kandidaten får presentert en foreløpig karakter for det skriftlige arbeidet før den muntlige prøven. Studiekomiteens anbefaling ble godkjent av rektor Arild Underdal den 3. november 2004.

Ett av hovedpoengene ved behandlingen i 2004 var at justering får større konsekvenser med bokstavkarakterer enn med tallkarakterer. Det er et større sprang at resultatet går én bokstavkarakter opp eller ned enn det justeres noen tideler. Et så stort sprang på grunnlag av en kort muntlig prøve kan virke urimelig når hoveddelen av studentens arbeid ligger i det skriftlige arbeidet. Et annet hovedpoeng var at regelen skulle være felles for hele universitetet. Avgjørelsen om bruk av justerende muntlig prøve ble derfor ikke lagt til fakultetet.

I 2004 ble karakteren for det skriftlige arbeidet ansett som en foreløpig karakter, og hadde som sådan en uklar formell status. Dette førte i sin tur til en uklar behandling av klager på eksamener hvor et skriftlig arbeid ble etterfulgt av en justerende muntlig prøve. Denne innvendingen er ikke lenger like relevant, siden universitetsloven og kommentarutgaven til loven gjør tilstrekkelig rede for klageprosedyren i slike tilfeller. Karakteren på det skriftlige arbeidet er en formell eksamenskarakter, og dersom den endres etter klage skal det avholdes ny muntlig prøve.

### SVs grunnlag for å be om ny vurdering

SV opplever justerende muntlig prøve som en god eksamensvariant for masteroppgaver, og ønsker å bruke den også på andre emner der den muntlige prøven er knyttet til et skriftlig arbeid. Siden justerende muntlig prøve allerede er i bruk på masteroppgaver, kan det virke unødvendig strengt at eksamensformen ikke er tillatt på andre emner hvor en muntlig prøve er knyttet til et skriftlig arbeid.

I tilfeller der den muntlige prøven er nært knyttet til et skriftlig arbeid kan det oppleves vanskelig å sette en separat karakter, fordi den muntlige prøven i realiteten representerer en helhetsvurdering. Man kan oppnå det samme ved å endre vektingsforholdet for eksamensdelene slik at den muntlige prøven i realiteten får alt å si for karakterfastsettingen (for eksempel 9/10 vekt), men det kan gjøre prøven unødig skremmende for studentene. Vektet forhold mellom eksamensdeler kan også føre til at karakterene blir fastsatt "taktisk" avhengig av hva som gir det ønskede resultatet. SVs Institutt for sosiologi og samfunnsgeografi har utarbeidet en begrunnelse for forslaget, der det også gis praktiske eksempler på situasjoner som blir vanskelige ved vektet muntlig prøve (vedlegg 4).



Fakultetet ønsker å kunne si i emnebeskrivelsen at hele karakterskalaen kan benyttes ved justerende muntlig prøve, men at det normalt vil dreie seg om å justere én karakter opp eller ned. Fakultetet har fire års erfaring med vedtaket fra 2004, og ber om at saken tas opp til ny diskusjon for å få klarlagt begrunnelsene og rammene for vektet og justerende muntlig prøve. Fakultetet foreslår også at avgjørelsen om å bruke justerende muntlig prøve delegeres til fakultetet.

### Universitetsdirektørens vurdering


Universitetsdirektøren mener at det ikke har kommet fram tilstrekkelig tunge argumenter til at man bør endre regelverket. Den grovere bokstavkarakterskalaen vil gi store utslag ved karakterjustering, og det kan oppleves urimelig at en kort muntlig prøve skal ha så stor vekt i forhold til det skriftlige arbeidet. Vektet muntlig eksamen vil gjøre det tydeligere for eksamenskandidatene hvordan en eksamen bedømmes, og det vil redusere risikoen for at kandidater bedømmes ulikt.

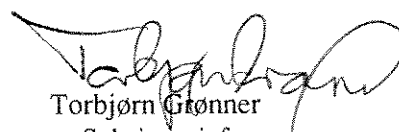
Dersom man skulle bruke justerende muntlig prøve, ville det være en fordel om karakteren på det skriftlige arbeidet kunne gi studenten bedre informasjon om justeringspotensialet. Er den foreløpige karakteren en sterk karakter som gir grunnlag for å justere kandidaten opp, eller er det en svak karakter som gir grunnlag for å justere kandidaten ned? Dette ville kunne gi større forutsigbarhet for studenten, men dagens bokstavkarakterskala gir ikke anledning til slike angivelser.

Universitetsdirektøren foreslår på dette grunnlaget å opprettholde regelen om at muntlige prøver normalt skal være vektet. Universitetsdirektøren presenterer likevel et alternativt forslag til vedtak som gir fakultetene anledning til å bruke justerende muntlige prøver. Videre ber universitetsdirektøren komiteen ta stilling til om det skal utredes nærmere om karakterskalaen kan brukes til å redusere ulempene ved justerende muntlig prøve.

### Forslag til vedtak

1. Universitetsdirektøren ber studiekomiteen ta stilling til ett av følgende alternativer:
  - Studiekomiteen anbefaler universitetsledelsen å opprettholde regelen om at muntlige prøver normalt skal være vektet, men at fakultetet kan gjøre unntak for masteroppgaver.
  - Studiekomiteen anbefaler universitetsledelsen å oppheve regelen om at muntlige prøver normalt skal være vektet, slik at fakultetet kan bruke justerende muntlige prøver som eksamensform.
2. Universitetsdirektøren ber studiekomiteen ta stilling til om det skal utredes nærmere om karakterskalaen kan brukes til å redusere ulempene ved justerende muntlige prøver.

  
Monica Bakken  
Studiedirektør  
e.f.

  
Torbjørn Grønner  
Seksjonssjef

### Vedlegg

1. Protokoll fra universitetets studiekomite med rektors påtegning datert 3. november 2004.
2. Notat fra universitetsdirektøren til fakultetene datert 4. november 2004.
3. Notat fra Det samfunnsvitenskapelige fakultet til universitetsdirektøren datert 27. august 2008.
4. Notat fra Institutt for sosiologi og samfunnsgeografi (udatert).

Utskrift av  
protokoll

Studiekomiteen 29.10.04

#### 4.8-04 Reglene for justering av karakter etter muntlig prøve/forsvar

J.nr. 0410723

Universitetsdirektørens notat av 18. 10.04 var utsendt.

Universitetsdirektøren hadde fremmet følgende forslag til vedtak:

- Studiekomiteen anbefaler universitetsledelsen å videreføre vurderingsordningen med justerende muntlig eksamen/prøve/forsvar for emner/fag under utfasing innen den tidligere studieordningen.

For emner på master- og bachelornivå benyttes ikke justerende muntlig eksamen/prøve/forsvar. Muntlig eksamen/prøve skal normalt være vektet.

Fakultetene selv kan gjøre unntak for vurdering av masteroppgave der kandidaten får presentert en foreløpig karakter for det skriftlige arbeidet før den muntlige eksaminasjonen. Den foreløpige karakteren på den skriftlige eksamensdelen vil være utgangspunktet for eventuell klage på karakterfastsettelse.

Fastsettelse av samlet karakter for emne beskrives i det enkelte emnets emnebeskrivelse.

Nystøl fremmet forslag om at ordet "normalt" tas inn i 2. avsnitt slik at setningen lyder: "For emner på master- og bachelornivå benyttes normalt ikke justerende muntlig eksamen/prøve/forsvar."

Studentrepresentantene fremmet følgende vedtaksforslag.

- Studiekomiteen anbefaler universitetsledelsen å videreføre vurderingsordningen med justerende muntlig eksamen/prøve/forsvar for emner/fag under utfasing innen den tidligere studieordningen.

For emner på master- og bachelornivå benyttes ikke justerende muntlig eksamen/prøve/forsvar. Muntlig eksamen/prøve skal normalt være vektet.

Fastsettelse av samlet karakter for emne beskrives i det enkelte emnets emnebeskrivelse.

Ved avstemming fikk studentenes forslag 2 stemmer (studentenes).

**Vedtak:** Studiekomiteen anbefaler universitetsledelsen å videreføre vurderingsordningen med justerende muntlig eksamen/prøve/forsvar for emner/fag under utfasing innen den tidligere studieordningen.

For emner på master- og bachelornivå benyttes normalt ikke justerende muntlig eksamen/prøve/forsvar. Muntlig eksamen/prøve skal normalt være vektet.

Fakultetene selv kan gjøre unntak for vurdering av masteroppgave der kandidaten får presentert en foreløpig karakter for det skriftlige arbeidet før den muntlige eksaminasjonen. Den foreløpige karakteren på den skriftlige eksamensdelen vil være utgangspunktet for eventuell klage på karakterfastsettelse.

Fastsettelse av samlet karakter for emne beskrives i det enkelte emnets emnebeskrivelse.

Godkjent, 03.11.04

Rufel Uredesdel



# UNIVERSITETET I OSLO

Alle fakulteter  
SUM  
SKK  
Studentparlamentet

**NOTAT**  
Univesitetsdirektøren

Postboks 1072 Blindern  
N-0316 Oslo

Administrasjonsbygningen, 9.etg.

Telefon: +47 22 85 63 01  
Telefaks: +47 22 85 44 42

- 1  
A 04/ 10723 SFA/kmh  
Blindern, 4.november 2004  
Saksbehandler: Seniorrådgiver Kirsti Harg, tlf. 22 85 57 90 ( [kirsti.harg@admin.uio.no](mailto:kirsti.harg@admin.uio.no) )

**REGLENE FOR JUSTERING AV KARAKTER ETTER MUNTLLIG PRØVE/FORSVAR**  
Universitetsdirektørens notat av 18. 10.04 ble behandlet i studiekomiteens møte 29. oktober 2004 på bakgrunn av innspill fra fakultetene.

Universitetsdirektøren hadde fremmet følgende forslag til vedtak:

- Studiekomiteen anbefaler universitetsledelsen å videreføre vurderingsordningen med justerende muntlig eksamen/prøve/forsvar for emner/fag under utfasing innen den tidligere studieordningen.

For emner på master- og bachelornivå benyttes ikke justerende muntlig eksamen/prøve/forsvar. Muntlig eksamen/prøve skal normalt være vektet.

Fakultetene selv kan gjøre unntak for vurdering av masteroppgave der kandidaten får presentert en foreløpig karakter for det skriftlige arbeidet før den muntlige eksaminasjonen. Den foreløpige karakteren på den skriftlige eksamensdelen vil være utgangspunktet for eventuell klage på karakterfastsettelse.

Fastsettelse av samlet karakter for emne beskrives i det enkelte emnets emnebeskrivelse.

Det ble fremmet forslag om at ordet "normalt" tas inn i 2. avsnitt slik at setningen lyder: " For emner på master- og bachelornivå benyttes normalt ikke justerende muntlig eksamen/prøve/forsvar."

Studentrepresentantene fremmet følgende vedtaksforslag.

- Studiekomiteen anbefaler universitetsledelsen å videreføre vurderingsordningen med justerende muntlig eksamen/prøve/forsvar for emner/fag under utfasing innen den tidligere studieordningen.

For emner på master- og bachelornivå benyttes ikke justerende muntlig eksamen/prøve/forsvar. Muntlig eksamen/prøve skal normalt være vektet.

Fastsettelse av samlet karakter for emne beskrives i det enkelte emnets emnebeskrivelse.

Ved avstemming fikk studentenes forslag 2 stemmer (studentenes).

Studiekomiteens vedtak er da som følger:

Studiekomiteen anbefaler universitetsledelsen å videreføre vurderingsordningen med justerende muntlig eksamen/prøve/forsvar for emner/fag under utfasing innen den tidligere studieordningen.

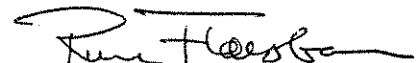
For emner på master- og bachelornivå benyttes normalt ikke justerende muntlig eksamen/prøve/forsvar. Muntlig eksamen/prøve skal normalt være vektet.

Fakultetene selv kan gjøre unntak for vurdering av masteroppgave der kandidaten får presentert en foreløpig karakter for det skriftlige arbeidet før den muntlige eksaminasjonen. Den foreløpige karakteren på den skriftlige eksamensdelen vil være utgangspunktet for eventuell klage på karakterfastsettelse.

Fastsettelse av samlet karakter for emne beskrives i det enkelte emnets emnebeskrivelse.

Rektor har ved påtegning den 3. november 2004 sluttet seg til vedtaket. Universitetsdirektøren anmoder fakulteter og enheter om å påse at emnebeskrivelser er i samsvar med dette.

  
Inger Stray Lign  
Konst. universitetsdirektør

  
Rune Fløisbonn  
Konst. avdelingsdirektør

Kopi:  
Universitetsstyret  
ØPA  
SSA  
SLS  
SIP  
UNIVETT



**UNIVERSITETET I OSLO**  
**DET SAMFUNNSVITENSKAPELIGE FAKULTET**

**NOTAT**

**Til:** Studiedirektøren

**Det samfunnsvitenskapelige fakultet**

**Fra:** Det samfunnsvitenskapelige fakultet

*Fakultetsadministrasjonen*  
Postboks 1084 Blindern

**Saksbehandler:** Mona Bye

Telefon: 22 85 62 64  
Telefaks: 22 85 48 25

**Dato:** 27.08.2008 **Saksnr.:** 2008/15372

Nettadresse: [www.sv.uio.no](http://www.sv.uio.no)

**BRUK AV JUSTERENDE MUNTLLIG I ANDRE EMNER ENN MASTEROPPGAVE**

Det samfunnsvitenskapelige fakultet vil med dette be om adgang til å benytte justerende muntlig som eksamensform på andre emner enn masteroppgaven.

**Dagens regelverk:**

I dag benyttes justerende muntlig normalt benyttes kun på masteroppgaver. Dette har bakgrunn i Rektors tilslutning 3. november 2004 til et vedtak i Studiekomiteen fra 29. oktober 2004.

*"For emner på master- og bachelornivå benyttes normalt ikke justerede muntlig eksamen / prøve / forsvar. Muntlig eksamen / prøve skal normalt være vektet. Fakultetene selv kan gjør unntak for vurdering av masteroppgave der kandidaten får presentert en foreløpig karakter på det skriftlige arbeidet før den muntlige eksaminasjonen. Den foreløpige karakteren på den skriftlige eksamensdelen vil være utgangspunktet for eventuell klage på karakterfastsettelse"*

Dette vedtaket er i midlertid ikke nedfelt i Forskrift om studier og eksamener ved Universitetet i Oslo, som kun lister opp "muntlig prøve" som en eksamensform, uten å presisere om det justerende eller vektet muntlig (utfyllende regler § 5.1).

Argumentene mot justerende muntlig gikk i hovedsak ut på

- Begrensningene i justeringsmulighet. Det var sedvane å ikke kunne justere mer enn 3/10 innenfor tallkaraktersystemet.
- Klageadgang. Det ble argumentet med at klageadgangen ved justerende muntlig var uklar, fordi muntlig i seg selv ikke kan påklages.. Ved vektet muntlig er det klart at kandidaten kun kan klage på de eksamensdelene som ikke er muntlige, og at samlet eksamensresultet regnes ut på nytt etter klage.

**Bakgrunn for vårt innspill:**

Våre fagmiljøer opplever behov for å benytte justerende muntlig også ved andre eksamener enn masteroppgaven (se vedlagte begrunnelse fra Institutt for sosiologi og samfunnsgeografi.). Det dreier seg om muntlige eksamener som helt eller delvis bygger på og vurderer den skriftlige eksamenen. I slike tilfeller kan det oppleves vanskelig å sette en separat karakter, ettersom muntlig i realiteten representerer en helhetsvurdering. Man kan i og for seg oppnå det samme ved å endre vektingsforholdet mellom skriftlig og muntlig slik at muntlig i realiteten får alt å si for karakterfastsettingen (f.eks 90 %), men det kan gjøre muntlig eksamen mer skremmende for studentene enn nødvendig. Sensorene kan også oppleve at vektet forhold mellom eksamensdelene kan føre til at karakterene blir fastsatt utfra hva som fører til ønsket resultat, og at en helhetsvurdering er mer rimelig.





**UNIVERSITETET I OSLO**  
**DET SAMFUNNSVITENSKAPELIGE FAKULTET**

**NOTAT**

Det er vanskelig å se hvorfor justerende muntlig, som vi opplever som en god eksamensvariant for masteroppgaver, ikke skal kunne benyttes på andre emner der muntlig er knyttet til et skriftlig arbeid. I forhold til argumentene fra 2004 vil vi bemerke at

- Vi ønsker å fastsette justeringsmulighetene i emnebeskrivelsene. Vi ønsker å kunne si at hele karakterskalaen kan benyttes ved justerende muntlig (for eksempel i tilfeller der det blir klart at kandidaten kun har lest de delene av pensum han eller hun trengte for å besvare hjemmeoppgaven), men at det normalt vil dreie seg om å justere én karakter opp eller ned.
- Vi mener at UH-lovens § 3-9 (5) redegjør fyllestgjørende for klageadgang ved justerende muntlig *"Hvis den endelige karakteren er fastsatt på grunnlag av både skriftlig og muntlig prøve og klager får medhold i klage på sensuren over den skriftlige del av eksamenen, holdes ny muntlig prøve til fastsetting av endelig karakter"*. (Kommentarutgaven presiserer at ny muntlig også må holdes der karakteren på skriftlig eksamen blir satt ned).

Vi har nå fire års erfaring med dette vedtaket, og vi ber om at saken tas opp til ny diskusjon i Studiekomiteén for å få klarlagt begrunnelsene og rammene for vektet og justerende muntlig eksamen. Vi ønsker også nytt vedtak som delegerer bruk av vektet og justerende muntlig til fakultetet. Dette ønsker vi også tatt inn i Forskrift om studier og eksamener.

Knut Heidar  
Dekan

Anne-Lene Andresen  
avdelingsleder

## Begrunnelse for å bruke justerende muntlig på teorifordypningskurs på masterprogrammet i sosiologi

På Programstyremøtet i sosiologi ble det 9. april 2007 gjort følgende vedtak: "Muntlig eksamen på teorifordypningsemnene (400X-nivå) skal ikke ha en egen delkarakter med vektingsbrøk, men virke justerende på den karakter som er satt på øvrige eksamensdeler i emnet." Vedtaket ble gjort under forutsetning at det i ettertid ble godkjent av fakultetet.

Fakultetet har bedt om en begrunnelse for dette vedtaket. Det er to hovedbegrunnelser. For det første ønsker vi å bruke deler av den muntlige eksamenen til diskusjon og tilbakemeldinger i forhold til den skriftlige oppgaven, noe som vanskeliggjør et standardisert opplegg uavhengig av den skriftlige prestasjonen på muntlig. For det andre ønsker vi at den muntlige eksamenen skal kunne brukes til justering, i de tilfeller hvor det er usikkerhet knyttet til vurderingen av den skriftlige prestasjonen.

Bakgrunnen er følgende: Teorifordypningsemner er, som tittelen tilsier, emner hvor studentene fordyper seg i teoretisk stoff. Evalueringen baseres på en hjemmeeksamen med oppgitt oppgave, som kombineres med muntlig eksamen. Vektingen er 60/40, hvor den skriftlige prestasjonen veier tyngst. Det som teller for å oppnå en god karakter er forståelse, originalitet og gode drøftelser. Når det gjelder muntlig ønsker vi benytte denne til å diskutere og gi tilbakemeldinger til oppgavene i tillegg til å teste pensum muntlig. Vi ønsker altså å vurdere både den skriftlige framstillingen og hvordan denne forsvares muntlig. Dette synes vi ikke minst er viktig fordi det dreier seg om hjemmeoppgaver. Dette innebærer at det er vanskelig å lage tilstrekkelig standardiserte opplegg for muntlig eksamen slik at studentene kan rangeres utelukkende på grunnlag av den muntlige prestasjonen.

I en del tilfeller vil det også knytte seg noe usikkerhet til vurderingen av en skriftlig oppgave. Dette gjelder ikke minst for hjemmeoppgaver på teorifordypningskurs. Vi har opplevd en del uheldige eksempler:

- Sensorene leser en god oppgave. De er imidlertid usikre på et noen av formuleringene, og vil unngå å gi en A. Dette ikke minst fordi studentens muntligprestasjon må få en C for at karakteren skal endres. Kandidaten får da en B. Under muntlig eksamen får de oppklart uklarhetene og mener at kandidaten samlet sett fortjener en A. Kandidaten har likevel ikke muligheter til å oppnå karakteren A på emnet.
- Sensorene gir en student, under noe tvil, karakteren C på den skriftlige oppgaven. Under muntlig bekreftes det at studentens beherskelse av stoffet tilsier nivået D. For at denne studenten skal settes ned, må studenten gis karakteren E på sin muntlige prestasjon, noe som oppleves som en urimelig lav karakter.

Samlet sett opplever vi altså at systemet med skriftlige og muntlige eksamensdeler behandles uavhengig av hverandre og gis en samlet vektet karakter oppleves som rigid og vanskelig å praktisere på våre teorifordypningsemner. Dette problemet vil også gjelde med andre vektingsforhold enn det som praktiseres.