

Frafall ved HF og SV.
En undersøkelse av 8 studieprogram



Sammendrag og konklusjoner

Dette er en undersøkelse som vurderer om frafall er et problem ved UiO, og hvorvidt den sosiale integreringen har betydning for om studenten blir på studieprogrammet sitt. Vi har gjennomført en spørreundersøkelse der vi har valgt ut åtte studieprogrammer ved HF og SV av studenter som startet å studere høsten 2006 og som etter normert tid skal være ferdig i løpet av våren 2009. Svarprosenten totalt for begge fakultetene var 53 %.

Sammendraget og konklusjonene i dette kapittelet baserer seg på svar fra spørreskjemaet som studentene mottok. Der andre tall er brukt oppgis dette eksplisitt.

To problemstillinger:

- 1 Er frafall et stort problem for UiO?
- 2 Hvilken betydning har studentens sosiale integrering for studieløpet?

Litt om utvalget og antall respondenter

- Utvalget er representativt.
- Populasjonen var 1233 og utvalget ble 627.
- Aldersfordeling: Tre av fire av de spurte tilhører den yngste aldersgruppen (18-24 år).
- Kjønnfordeling: 63% kvinner og 38% menn.

Del 1: frafall og mobilitet

- 53 % av studentene studerer fortsatt på programmet de fikk opptak til i 2006.
- 35 % av studentene har sluttet på programmet de fikk opptak til i 2006.
- 13 % har ikke fortsatt å studere ved andre programmer eller læresteder, det vil si, falt ut av høyere utdanning.
- 75% av utvalget som startet høsten 2006, er fortsatt studieaktive eller har avlagt grad.
- Studenter som slutter, bytter studieprogram både mellom programmer ved samme fakultet og over til andre fakulteter, og til andre læresteder i inn – og utland.

Motivasjon

- 83 % begrunner studievalget med interesse for studieprogrammet de fikk opptak til.
- 29 % valgte programmet for å få utnyttet sine evner.
- 28 % oppgir at de var usikre på hva de ellers skulle gjøre.

Studiebakgrunn

- 60 % av respondentene hadde studieerfaring fra før.
- 30% av de med tidligere studieerfaring hadde avlagt en ferdig grad før de fikk opptak til studieprogrammet.
- Ca. halvparten hadde tidligere studieerfaring fra UiO.
- 28 % hadde tidligere studieerfaring fra høyskole.
- Ca. halvparten av de som hadde studert tidligere, hadde studieerfaring fra samme fagområde som programmet de fikk opptak til.

Skolepoeng fra videregående skole

- Det er ingen sammenheng mellom skolepoeng fra videregående skole og frafall.

Studieplaner og gjennomføring

- 73 % planla ved studiestart å gjennomføre hele studieprogrammet.
- Av disse planla 18 % å fullføre en bachelorgrad ved å kombinere med tidligere utdanning og 19 % hadde som mål å få opptak til en mastergrad.
- 8 % planla å ta ett eller flere emner uten å fullføre en bachelorgrad.

Grunner for å bytte program

- Endrede interesser oppgis som viktigste grunn for å bytte program.
- Annen vesentlig grunn som oppgis for bytte av program er at studiet ble oppfattet som lite arbeidslivsrelevant.
- Ved enkelte programmer var det en betydelig andel som byttet program, fordi programmet ikke var førsteprioritet da de søkte om opptak.
- En stor andel ved flere programmer oppgir at et lite tilfredstillende studiemiljø var årsak til programbytte.
- Flere studenter på noen programmer byttet studieprogram for å få en bedre faglig spesialisering.
- Mange studenter på flere programmer byttet studium fordi de ikke trivdes på programmet.
- Manglende kullfølelse oppgis som grunn for å bytte studieprogram.

Årsaker til å slutte å studere

- Flere studenter oppgir at de sluttet å studere fordi de ikke trivdes.
- Ønsket om å komme ut i arbeidslivet rapporteres å være en vesentlig grunn for helt å slutte å studere.
- På enkelte programmer oppga studentene at studiene var for akademiske som årsak for å slutte.

Del 2: forhold som er undersøkt for mulig påvirkning på studieløpet

Undervisningskvalitet

- Respondentene oppgir ikke undervisningskvalitet som en viktig faktor når en vurderer å slutte eller bli i studieprogrammet.

Medstudenters betydning

- Av studentene som oppgir at medstudenter har stor betydning for eget studieløp, er 69 % fortsatt aktive på studiet, mens 22 % av disse har sluttet.
- Av studentene som oppgir at medstudenter har liten betydning for studieløpet, er 32 % fortsatt studieaktive og 50 % har sluttet.

Betydningen av varig kontakt med faddergruppe

- Halvparten av respondentene deltok i fadderordningen ved studiestart.
- Kontakt med faddergruppen etter de to ukene ved studiestart øker sannsynligheten for å fortsette i studiet.

Kontakt med studieveileder

- 70 % oppgir å ha hatt liten kontakt med studieveileder, 5% hadde mye kontakt og 25% hadde middels kontakt.
- Studenter som slutter hadde noe mindre kontakt med studieveileder enn studenter som fortsatt er studieaktive.

Tilstedeværelse på campus

- Av studenter som er tilstede på campus to ganger i uken eller oftere, er det 50 % som fortsatt studerer på programmet og 40 % som har sluttet.
- Studenter som er daglig tilstede på campus har en betydelig høyere grad av sannsynlighet for å fortsette studiene.

Kontakt med vitenskapelig ansatte

- 63 % oppgir å ha liten eller ingen kontakt med undervisningspersonell.
- Resultatene viser ingen sikker sammenheng mellom grad av kontakt med undervisningspersonell og utviklingen av studieløpet.

Karakterutvikling

- Resultatene viser en sammenheng mellom positiv karakterutvikling og sannsynlighet for å gjennomføre studiet.

Konklusjoner

- Undersøkelsen viser at 3 av 4 studenter som startet på studieprogrammet høsten 2006 fortsatt studerer eller har avlagt bachelorgraden ved UiO.
- Trivsel og sosial integrering har stor betydning for studieløpet og er den viktigste enkeltfaktoren universitetet kan påvirke for å forhindre unødvendig frafall.

Forord

Det har lenge vært oppmerksomhet og bekymring knyttet til frafallstallene ved UiO. I de rapportene UiO hittil har hatt av frafall i studieprogrammene, har frafallsprosenten vært høy. Høye frafallstall ved UiO har skapt bekymring for at UiOs studieprogrammer har mangler i forhold til studentenes og arbeidsmarkedets behov. Kandidatundersøkelsen som ble gjennomført i 2008, viste imidlertid at UiOs bachelorkandidater klarer seg godt på arbeidsmarkedet.

UiO må regne med noe mobilitet blant studentene. Studentene må ha anledning til å søke opptak på nytt studieprogram dersom de finner ut at andre fag eller programmer interesserer dem mer.

Frafall fra bachelorprogrammene innebærer likevel betydelige utfordringer for institusjonen og for de studentene som endrer retning underveis i studieløpet:

- I det nasjonale og i UiOs eget studiekvalitetssystem regnes frafall blant indikatorene på hvor vellykket studiekvaliteten på et studieprogram er.
- Frafall innebærer reduserte studiepoengsinntekter til institusjonen, fakultetene og instituttene.
- Frafall betyr at studenter som ikke gjennomfører, tar opp studieplasser på gradsprogrammer og gjør det vanskelig for institusjonen å dimensjonere programmene riktig.
- Frafall i form av bytte av studieprogram betyr forsinkelse i den enkelte students utdanning, med de konsekvenser det har for vedkommendes økonomi.

Kvalitetsreformen som ble innført i 2003, krever at institusjonene legger til rette for at studentene gjennomfører hele grader i form av flerårige studieprogrammer (tre år på bachelor, to år på master). I tråd med den nye gradsstrukturen knytter den nasjonale finansieringsmodellen økonomiske insentiver til gjennomføring av studier, primært til studiepoengproduksjon. Det har også blitt vurdert å knytte deler av finansieringen til oppnåelse av hele grader.

Det er derfor flere grunner til at UiO ønsker å få innsikt i hvordan man kan redusere frafallet. Hvilke faktorer i et studieløp er det viktig å legge vekt på? Hvordan kan vi få studentene til å gjennomføre studiene de har søkt seg til innenfor de tidsrammer de er forespeilet? Denne rapporten er et viktig ledd i arbeidet med å finne svar på disse spørsmålene.

Studieavdelingen (STA) tok initiativ til å utføre en frafallsundersøkelse på bachelornivå høsten 2008. Arbeidet ble ledet av seniorrådgiver Helge Sigurd Hansen. Ettersom undersøkelsen ble rettet inn mot forhold ved fakultetene, ble personer på de to fakultetene trukket inn. En stor takk til Liv Tone Måseidvåg på Det samfunnsvitenskapelige fakultet og Marianne Berger Marjanovic på Det humanistiske fakultet. I tillegg har Kristine Holmbakken i studieavdelingen bidratt i prosjektet sammen med prosjektleder.

Monica Bakken
Studiedirektør

Table of Contents

Sammendrag og konklusjoner	2
Forord.....	6
1.1 Undersøkelsens formål og problemstilling.....	11
1.2 Definisjon av begrepet frafall.....	12
1.3 Prosjektets organisering og igangsetting.....	13
1.4 Undersøkelsens valg av enheter og variabler	13
1.5 Metodevalg.....	14
1.6 Datainnsamling og utvalg.....	14
1.7 Svarprosent og resultatenes representativitet	15
1.8 Sentrale kjennetegn ved de som svarte på spørreskjemaet.....	16
1.9 Oppdaterte gradtall for våren 2009 og studieåret 2009/2010.....	16
2. Studentenes bakgrunn før opptaket høsten 2006.....	17
2.1. Opptaksgrunnlag	17
2.2. Skolepoeng ikke avgjørende for å lykkes.....	18
2.3. Mange har studieerfaring og ferdig grad fra før.....	18
2.4. Halvparten har studert ved UiO tidligere	19
2.5. Nesten alle hadde UiO som førstevalg	21
3. Studiestart.....	24
3.1 Fordelingen på studieprogram.....	24
3.2 Studentene møter ved studiestart.....	24
3.3 Venner fra fadderordningen viktig	25
3.4 Målet er bachelorgrad.....	26
4. Studiestatus i dag: Intensjon versus realitet.	28
4.1 Over halvparten fortsetter på samme program	28
4.2 De målbevisste studentene fullfører	29
4.3 Lojalitet til UiO	29
4.4 Størst frafall etter første studieår	30
4.5 Vandring mellom studietilbud ved UiO	30

4.6 Noen velger arbeidslivet framfor studier.....	31
4.7 Delkonklusjon	31
5. Betydningen av sosial integrering for studieløp og frafall	32
5.1 Nye faginteresser fører til mobilitet	32
5.2 Ulike grunner for å slutte	33
5.3 Studievenner er viktig	33
5.4 Stabile sosiale nettverk betyr mye.....	34
5.5 Studieveileders betydning usikker	35
5.6 Effekten av lærerkontakt uklar	36
5.7 Viktig å være på campus daglig	37
5.8 Eksamensresultat har betydning for studieløpet.....	37
5.9 Delkonklusjon	37
6. Veien videre	38

Vedlegg:

FS tall på frafall

Spørreskjema med tabeller

Studiestruktur

Tabell vedlegg

Tabell 1 Programmer og opptaksrammer	13
Tabell 2. Opptaksgrunnlag og studiestatus. Prosent	17
Tabell 3 Skolepoeng og status. Prosent	18
Tabell 5 Studieerfaring før høsten 2006	19
Tabell 6 Studieerfaring før høsten 2006 og status. Prosent	19
Tabell 7. Tidligere fagområde fordelt på fakultet. Prosent	20
Tabell 8 Studiets prioritet ved søknadstidspunkt og status. Fordelt på fakultet.....	22
Tabell 9. Begrunnelse for å søke på studieprogrammet fordelt på fakultet. Prosent.....	22
Tabell 10 Hvilket studieprogram fikk du opptak til høsten 2006? Svar i prosent.....	24
Tabell 11 Hva gjorde du ved studiestart høsten 2006?	25
Tabell 12 Holdt du kontakt med noen fra faddergruppen din utover i studiet?	26
Tabell 13 Hvilke planer hadde studenten ved studiestart	26
Tabell 14 Status i dag (prosent)	28
Tabell 15 Studiestatus i dag fordelt på studieprogrammene	28
Tabell 16 Plan ved studiestart og studiestatus i dag	29
Tabell 17 Hvilket fakultet gikk studenten til?	31
Tabell 18 Hva er grunnen til at studenten sluttet og begynte på et annet program	32
Tabell 19 Hva er grunnen til at du sluttet og ikke lenger har studentstatus	33
Tabell 20 Betydning av medstudenter for eget studieløp.....	34
Tabell 21 Betydningen av å opprettholde kontakt med faddergruppen for eget studieløp	34
Tabell 22 Graden av kontakt med studieveileder og utviklingen av studieløpet.....	35
Tabell 23 grad av kontakt med undervisningspersonell	36
Tabell 24 Betydningen av tilstedeværelse på campus for studieløpet.....	37

Figurvedlegg

Figur 1: Svarprosent.....	15
Figur 2: Studentens tidligere lærested.....	20
Figur 3: Andel 1. Prioritetssøkere.....	21
Figur 4: Hva gjorde du etter at du sluttet på studieprogrammet?.....	30
Figur 5: Grad av kontakt med studieveileder	35
Figur 6: Studentens grad av kontakt med vitenskapelig personale	36

Innledning

1.1 Undersøkelsens formål og problemstilling

I senere tid har mobilitet internasjonalt blitt framhevet innen rammen av Bologna-prosessen. Mobilitet, nasjonalt og internasjonalt, har i økende grad blitt en institusjonalisert form for å gjennomføre et studieløp. Det er med andre ord lagt opp til at studentene skal kunne bevege seg mellom læresteder.

UiO har som mål å rekruttere dyktige og motiverte studenter og skal utdanne kandidater med fagkompetanse på høyt europeisk nivå. Dette skal gi studentene et godt grunnlag for videre utvikling både som fagpersoner og samfunnsborgere.

UiO opplever generelt gode søkertall, og interne undersøkelser som vurderer tilfredshet med læringsmiljøet, viser at studentene generelt sett er fornøyde med UiO¹. Det er likevel flere programmer som opplever at en betydelig andel studenter faller fra underveis i studiet, og dette ønsker UiO å undersøke omfanget av og årsaker til. Frafall generelt varierer mellom fakultetene ved UiO. Frafall er en utfordring for hele utdanningssektoren, fra videregående skole til høyere utdanning.

UiO har egne tall på frafall i Felles Studentsystem (FS). Tall fra FS har imidlertid noen svakheter når de brukes for å måle frafall. Dette er utdypet i vedlegget, hvor også en oversikt over frafallstall fra FS er presentert.

For både å fortsette å rekruttere gode studenter til UiO og beholde nåværende studenter, er det blant annet viktig å identifisere de viktigste årsakene til frafall, slik at konkrete tiltak kan iverksettes. Det er et mål at gjennomstrømningen på bachelornivå skal være god. UiO ønsker også å øke studiepoengproduksjonen per student. Formålet for denne undersøkelsen er derfor:

- Få bedre og mer reelle tall for frafall.
- Identifisere årsaker til frafall.
- Utvikle en modell for studieforløpsanalyse.

Tidligere undersøkelser av frafall har fokusert på hvilken betydning de sosioøkonomiske faktorene har for studentenes studieløp og eventuelt frafall². UiO ønsker å få innsikt i hvordan studieprogrammene selv kan arbeide for å redusere frafall, og hvilke faktorer i et studieløp det er viktig å holde fokus på. Denne undersøkelsen vil ha som mål å avdekke hvilke av faktorene, eller kombinasjoner av disse, som betyr mest for å kunne fullføre et studieløp. Det utføres også analyser som korrelerer de ulike forklaringsfaktorene slik at mellomliggende forklaringsvariabler avdekkes.

¹ <http://www.uio.no/studier/studentspeilet/studentspeilet2007.html>

² Arne Masterkaasa og Marianne Nordli Hansen: Frafall fra høyere utdanning. Hvilken betydning har sosial bakgrunn. *Akta Sociologica*, 1-1-2005.

I tidligere undersøkelser av frafall har det vært lite fokus på studentens integrering i studentmiljøet og kontaktflaten til undervisnings- og administrativt personell som sentral faktor for å bidra til at et økt antall studenter fullfører bachelorgraden. Forskjellige former og innhold i nettverk som bygges opp mellom studenter og grupper av ansatte, kan ha en høy grad av innvirkning på ulike gjennomføringsgrader av et studieløp. I sosiologisk teori og empiriske arbeider kan en finne støtte for at selv involvering i "lavnivånettverk" har betydning som motivasjon for å bli i nettverket, eller for UiOs del bli i studieprogrammene.³

Denne rapporten er delt opp i to deler. De tre første kapitlene er beskrivende mens kapitlene fire og fem er analysekapitler. Kapitel seks er forslag til videreføring av undersøkelsen. I rapporten følges studenten fra videregående skole og inn som student på universitetet.

To problemstillinger:

1 Er frafall et stort problem for UiO?

2 Hvilken betydning har studentens sosiale integrering på studieløpet?

Problemstilling to bygger på en dansk studie som viste at det ikke er de "flinke studentene" fra videregående skole som nødvendigvis har laveste frafall på studieprogrammet eller får de beste karakterene på studieprogrammet.

1.2 Definisjon av begrepet frafall

En presis definisjon av frafall er avgjørende for gjennomføring av undersøkelsen. I undersøkelsen er det tatt utgangspunkt i definisjonen som brukes i FS, selv om det ikke er FS tall som benyttes her.

Definisjonen av frafall er:

- når en student har fått opptak til studieprogrammet.
- har takket ja til tilbudet.
- er registrert på studieprogrammet (det vil si meldt seg opp til undervisning og eksamen i minst ett emne).
- har betalt semesteravgift.
- har sluttet på programmet uten å ha oppnådd en bachelorgrad.

Noen studenter tar kun enkeltemner på programmet eller en emnegruppe, før de slutter og eventuelt velger et annet studieprogram. Dette er fortsatt definert som frafall siden fokus denne gang er på gjennomføringsgraden på det programmet studenten opprinnelig ble tatt opp til.

³ Hasse, Cathrine (Danmarks Pædagogiske Universitet): Bagger Laursen, Kjeld (Københavns Universitet); Overgaard, Andersen, Nils (København Universitet). *Veje gennem fysikstudiet*, 2003. Danmarks Pædagogiske Universitet.

1.3 Prosjektets organisering og igangsetting

Prosjektet er forankret i studieavdelingen. Det humanistiske fakultet (HF) og det samfunnsvitenskapelige fakultet (SV) er representert med fire programmer hver. Prosjektet har vært et samarbeid mellom studieavdelingen og disse to fakultetene. Følgende personer har bidratt i det daglige arbeidet:

Helge Sigurd Hansen (prosjektleder, STA)

Liv Tone Måseidvåg (seniorkonsulent, SV)

Marianne Berger Marjanovic (seniorkonsulent, HF)

Kristine Holmbakken (rådgiver, STA ved oppstart 2008 og fra mars 2009)

Ledelsen ved fakultetene har vært løpende orientert underveis.

Det ble opprettet to referansegrupper. På SV bestod referansegruppen av representanter for hvert av de fire utvalgte programmene. På HF bestod referansegruppen av representanter for bachelorprogrammet i historie, da utgangspunktet for undersøkelsen ved HF var et ”dypdykk” i historieprogrammet. Imidlertid endret studiedesignet seg slik at fakultetet ønsket å innlemme flere programmer i undersøkelsen.

1.4 Undersøkelsens valg av enheter og variabler

Det er valgt ut fire programmer ved Det samfunnsvitenskapelige fakultetet på studentkullet med starttidspunkt høsten 2006 og fire programmer på Det humanistiske fakultet med det samme starttidspunktet. På hvert fakultet består utvalget av to programmer med høyt frafall og to med mindre frafall. Programmene har også forskjellig inntakskvalitet. Totalt antall studenter i utvalget utgjorde 1227 studenter.

De åtte programmene er:

Tabell 1 Programmer og opptaksrammer

Det samfunnsvitenskapelige fakultet	Opptaksramme	Det humanistiske fakultet	Opptakstramme
Internasjonale studier	60	Historie	175
Statsvitenskap	180	Musikkvitenskap	56
Sosiologi	140	Medievitenskap	70
Psykologi	120	Språk	300

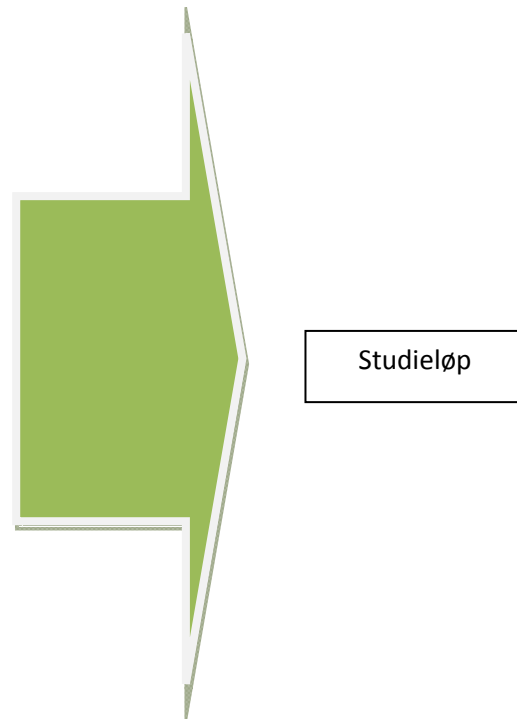
Kilde: FS

Ved valg av variabler var det et bevisst valg ikke å trekke inn studentenes sosioøkonomiske status. Slik informasjon er i et stort antall undersøkelser knyttet til både studiestart, studievalg og

studiegjennomføring. Fokuset i denne undersøkelsen er å ”gripe fatt i” studenten ved overgangen fra videregående skole, eventuelt fra andre tidligere studier, og følge studenten gjennom studiet. Undersøkelsen vil videre fokusere på forhold som UiO selv, i høy grad, kan gjøre noe med.

Mulige påvirkningsfaktorer

- Studentenes forkunnskaper fra v.g.s.
- Alder ved opptak
- Studieerfaring før opptak høsten 2006
- Studieinformasjon
- Samsvar mellom realitet og forventning til studiet
- Tilfredshet med studiet
- Sosiale og faglige nettverk
- Studieprogrammernes størrelse
- Antall studenter per lærer
- Studiepoengsutvikling
- Karakterutvikling
- Antall stryk



1.5 Metodevalg

Undersøkelsen er en kohortanalyse der utvalget består av studenter på åtte studieprogrammer på bachelornivå som er tatt opp høsten 2006. Det er i utgangspunktet benyttet en ordinær tabellanalyse i form av prosentuering.

Et spørreskjema i form av et nettskjema (Questback) ble sendt ut til alle de som søkte om opptak på ett av de åtte studieprogrammene, svarte ja til opptak, betalte semesteravgift, og var oppmeldt til undervisning og eksamen høsten 2006 (dette er i henhold til definisjon med utgangspunkt i FS).

Det er studentenes egen subjektive oppfatning som ligger til grunn for analysen for undersøkelsen. Dette er både en styrke og en svakhet. Det er en styrke at studentene har mulighet til å beskrive sin studiehverdag og opplevelsen av denne, men også en svakhet at studenten selv ikke alltid har innsikt. Dette kan for eksempel være at en student formelt har mistet en studierett, men selv oppfatter det som at han eller hun fortsatt er student på programmet.

1.6 Datainnsamling og utvalg

Undersøkelsen ble gjennomført i perioden 17. November 2008 – 21. Januar 2009. Populasjonen bestod av 1233 studenter, og utvalget ble 627 studenter. I tillegg ble det hentet ut relevant data fra FS. I utgangspunktet er det kun Questback tall som er brukt i tabellene dersom det ikke er tydelig markert at det er FS tall som ligger til grunn.

Ved utsendelse av nettskjemaet ble studentenes UiO e-postadresser brukt. Erfaringen vår ved bruk av UiO-adresser er at svarprosenten ble relativt lav. Dette kan ha sammenheng med at studentene

kanskje ikke leser student e-posten så hyppig som antatt. I tillegg kom det en del nettskjema i retur, da e-posten ikke lengre var i bruk. Dette har sin forklaring i at studenter som slutter på UiO, ikke lenger har e-post adresse ved UiO.

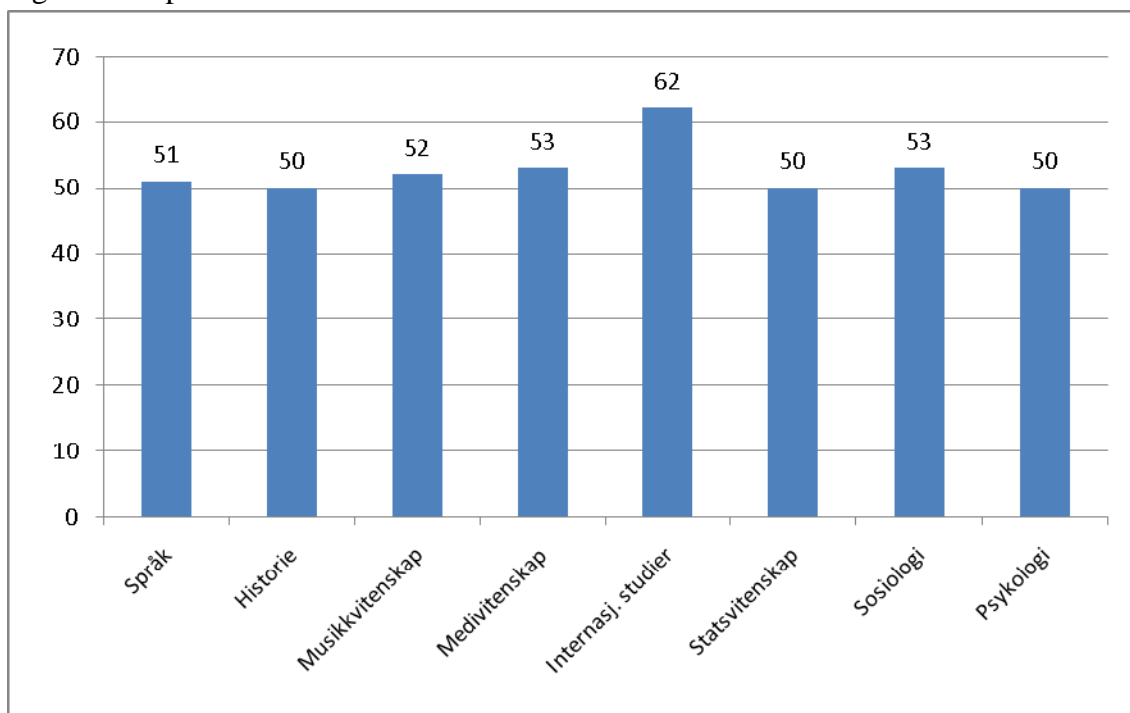
Siden man også ønsket å fange opp de som hadde sluttet helt, var det nødvendig å bruke de private e-postadressene som studentene selv hadde oppgitt da de startet sine studier ved UiO. Ved å bruke de private adressene i purringsrunden, økte svarprosenten betraktelig. Det ble også sendt ut en SMS melding til de resterende som ikke hadde besvart nettskjemaet med oppfordring om å besvare skjemaet. Det økte svarprosenten ytterligere.

Det var også av betydning å sikre seg at det empiriske materialet var representativt for utvalget og at generaliserbarheten var tilfredsstillende. For å øke svarprosenten ytterligere, engasjerte derfor prosjektet fire studenter til å ringe den gruppen av studenter som fremdeles ikke hadde svart på spørreskjemaet. Spørreskjemaet ble stengt etter at svarprosenten var tilfredsstillende i forhold til å utføre de planlagte analysene.

1.7 Svarprosent og resultatenes representativitet

Svarprosenten på undersøkelsen er 53 %. Responsen fra studentene på de ulike studieprogrammene var svært lik. Kun internasjonale studier skiller seg ut med en svarprosent på over 60 %. Fordelingen av respondentene i forhold til den samme fordelingen i utvalget, er tilfredsstillende på sentrale variabler som alder, kjønn, studieprogram og skolepoeng fra videregående skole. Ved tilnærmet like fordelinger på variablene i utvalget og blant respondentene, øker sannsynligheten for representativiteten i det empiriske materialet.

Figur 1 Svarprosent



Sammenliknet med andre undersøkelser rettet mot studenter, har denne undersøkelsen en relativt god svarprosent. Til sammenligning hadde studenttilfredshetsundersøkelsen *Studentspeilet 2007* en svarprosent på ca. 29 %. Liknende lave svarprosenter er også utbredt der studenter er målgruppen.

Det er metodisk interessant å legge merke til at da svarprosenten passerte 25 % var tendensen i materialet tilnærmet likt den tendensen materialet viser til slutt. Dette øker sannsynligheten for at det empiriske materiale har god validitet.

1.8 Sentrale kjennetegn ved de som svarte på spørreskjemaet

Følgende kjennetegn er tilnærmet lik i utvalget og blant de som har besvart spørreskjemaet:

Tre av fire av de spurte tilhører den yngste aldersgruppen; 14 % er mellom 24 og 29 år, mens kun fire % er mellom 29 og 34 år. Her er det imidlertid noen variasjoner programmene i mellom. Både bachelorprogrammene i historie og psykologi har en større andel eldre studenter enn de andre studieprogrammene i undersøkelsen.

Med hensyn til alder og frafall viser materialet at HF har en svært stabil aktivandel av studenter, uavhengig av alder, opp til ca 45 år. For SV er dette noe annerledes. Her synker andelen aktive studenter når alderen øker opp til ca. 45 år. For den gruppen som sluttet på studieprogrammet, forventet vi en større andel eldre enn yngre studenter. Dette er tilfellet for SV, mens på HF er tendensen motsatt. På HF oppgir de spurte studentene at ca. 42 % slutter av de mellom 18 og 24 år. Tilsvarende tall for de mellom 24 og 34 år er ca. 30 %. Det er en svak tendens på SV til at "sluttet" andelen av studentene reduseres med økt alder opp til 34 år. Dette kan vise seg å ha sammenheng med at de litt eldre studentene er mer sikre på sitt valg av studieprogram og derfor slutter færre av dem på programmet enn de yngre. Når det gjelder kjønnsfordelingen, viser materialet ingen forskjeller i forhold til frafall.

1.9 Oppdaterte gradtall for våren 2009 og studieåret 2009/2010

Som beskrevet innledningsvis, er frafall definert som differansen mellom de som tas opp til et studieprogram og ikke har avlagt sin bachelorgrad tre år senere. Denne undersøkelsen tar utgangspunkt i de som ble tatt opp høsten 2006 og som skal ha avlagt bachelorgraden våren 2009.

UiO har ikke fullstendig oversikt over de som har fullført sitt studieprogram på normert tid før sommeren 2009. De oppdaterte dataene vil da bli integrert i grunnlagsmaterialet for denne undersøkelsen. Kandidatene skal i tillegg følges i to ekstra semestre slik at de som for eksempel er i permisjon, kan komme med i de endelige resultatene.

2. Studentenes bakgrunn før opptaket høsten 2006

2.1. Opptaksgrunnlag

Bakgrunnsvariabler fra FS viser ingen klar sammenheng mellom opptaksgrunnlag og frafall, jf. tabell 2. Skolebakgrunner som viser seg å utgjøre en god basis for gjennomføring av studier, er studenter med bakgrunn fra International Baccalaureate (IB) og studenter med utenlandsk utdanning. Utover dette viser bakgrunnsvariablene ingen tydelige forskjeller blant studenter med ulike skolebakgrunn.

Tabell 2. Opptaksgrunnlag og studiestatus. Prosent

	Aktiv	Grad	Sluttet	Total
Videregående skole (VGS) før Reform 94	45	19	36	100 (53)
VGS i Reform 94	56	12	32	100 (429)
Utenlandsk utdanning	66	7	28	100 (29)
IB	86	19	7	100 (14)
Andre opptaksgrunnlag ⁴	61	17	22	100 (23)
Total	57 (310)	13 (70)	31 (168)	100 (548)

Aktiv: Studenter som oppgir at de studerer på et program på tidspunktet da spørreundersøkelsen ble gjennomført.

Grad: Studenter som oppgir at de hadde oppnådd en grad på tidspunktet da spørreundersøkelsen ble gjennomført.

Sluttet: Studenter som oppgir på tidspunktet da spørreundersøkelsen ble gjennomført at de hadde sluttet på studieprogrammet de ble tatt opp til høsten 2006.

⁴ Inkludert studenter med realkompetanse (to stk)

2.2. Skolepoeng ikke avgjørende for å lykkes

Flere tidligere analyser har vist en svært lav sammenheng mellom poeng fra videregående skole og graden av å gjennomføre et studieløp. Det samme resultatet er også tydelig i denne undersøkelsen, jf tabell 3⁵. Det som imidlertid er verd å legge merke til i tabell 3, er de studentene som har over 70 poeng fra videregående skole, hvor det ser ut til å være en lavere andel som har sluttet (antallet i denne gruppen er relativt liten i forhold til de andre gruppene).

Tabell 3 Skolepoeng og status. Prosent

NOM	Status			Totalt
	Aktiv	Grad	Sluttet	
-49	58	4	41	100 (75)
50-59	55	14	31	100 (283)
60-69	50	19	31	100 (120)
70 +	88	0	12	100 (34)
Total	56 (286)	13 (66)	31 (160)	100 (512)

Ved vurderingen av innholdet i tabellen må en trekke inn at utvalget kun består av studieprogrammer tilhørende allmennfakultetene. Opptakskravene til enkelte studieprogrammer i denne undersøkelsen er moderate i forhold til profesjonsutdanningene.

2.3. Mange har studieerfaring og ferdig grad fra før

Tabell 4 Hadde du studert før høsten 2006? Prosent

	Programmer ved HF	Programmer ved SV	Totalt
Ja	59	61	60 (359)
Nei	41	39	40 (240)
Totalt	100 (317)	100 (282)	100 (599)

Tabell 4 viser at over halvparten av studentene som deltok i undersøkelsen, hadde tidligere studieerfaring da de begynte på studieprogrammet høsten 2006. Denne andelen er høyere ved HF (36 %) enn ved SV (23 %). For detaljer på programnivå henvises det til programledelsen.

⁵ Ved beregning av en korrelasjonskoeffisient viser denne bare et utslag på -0.2 som antyder at det ikke er noen form for sammenheng mellom skolepoeng fra videregående skole og hvordan studentens studieførløp utvikler seg.

Tabell 5 Studieerfaring før høsten 2006

Fakultet	Program	Hadde du studert før h06	Av disse hadde følgende avlagt grad før h06 ⁶
HF	Språk	60	45
	Historie	58	26
	Musikkvit.	50	18
	Medievit.	66	32
SV	Internasj. Studier	59	29
	Statsvitenskap	53	22
	Sosiologi	70	18
	Psykologi	66	26

Tabell 5 viser ingen store forskjeller for kategorien sluttet mellom studenter med studieerfaring og studenter uten studieerfaring. Tabellen viser en høyere andel studenter med studieerfaring som har fullført en grad etter opptak til programmet høsten 2006 (19 %) sammenlignet med studenter uten tidligere studieerfaring (3 %). Dette kan tyde på at mange studenter får innpasset tidligere utdanning i det studieprogrammet de får opptak til og dermed fullfører på kortere tid enn det som er normert. Dette trenger ikke bety at den totale studietiden blir kortere for studenten.

Tabell 6 Studieerfaring før høsten 2006 og status. Prosent.

Status	Studieerfaring før høsten 2006		Totalt
	Ja	Nei	
Aktiv	47	61	53
Grad	19	3	12
Sluttet	34	37	35
Total	100 (359)	100 (240)	100 (599)

Tabell 6 viser at tidligere studieerfaring kan korte ned studieløpet slik at studenten fullfører raskere, men ser ikke ut til å ha noen positiv eller negativ effekt mht. frafall fra programmet.

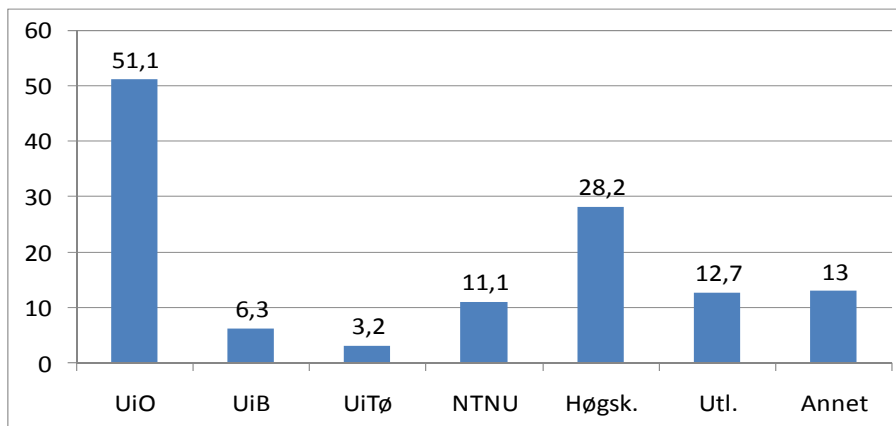
2.4. Halvparten har studert ved UiO tidligere

Over halvparten av studentene med tidligere studieerfaring oppgir at de har studert ved UiO. Tendenser i materialet angående hvor studenten har tidligere studieerfaring er nokså lik ved de to fakultetene, bortsett fra at flere studenter kommer fra NTNU til SV (14 %) enn til HF (9 %)⁷.

⁶ Denne kolonnen viser de som har tatt grad i tillegg til å ha svart ja på tidligere utdanning

⁷ For fordelingen på programnivå henvises det til vedlegget

Figur 2. Studentenes tidligere lærested. Prosent. (Studenten hadde mulighet til å velge tidligere studiesteder)



Figur 2 viser at en av fire studenter som startet høsten 2006, hadde tidligere studieerfaring fra høgskolesektoren. Det er ingen forskjeller mellom HF og SV, men det er forskjeller mellom programmene. På HF er det historieprogrammet som rekrutterer flest studenter fra høgskolesektoren med 42 %, mens det tilsvarende tallet på språkprogrammet er 17 %. Dette kan ha sammenheng med at historiefaget tilbys ved flere høyskoler i Norge, mens undervisning i spesialiserte språkfag ikke er like utbredt. På SV er det ikke like store forskjeller mellom programmene når det gjelder rekruttering fra høgskolesektoren. Internasjonale studier rekrutterer flest med 33 %, og statsvitenskap minst med 20 %.

Tabell 7. Tidligere fagområde fordelt på fakultet. Prosent

	Programmer ved HF	Programmer ved SV	Totalt
Humanistiske og estetiske fag	54	27	41
Lærerutdanninger og utdanninger i pedagogikk	12	5	8
Samfunnsfag og juridiske fag	20	50	34
Økonomiske og administrative fag	4	9	7
Naturvitenskapelige fag, håndverksfag og tekniske fag	10	5	8
Helse-, sosial- og idrettsfag	2	6	4
Primærnæringsfag	0	0	0
Samferdsels- og sikkerhetsfag og andre	0	1	0

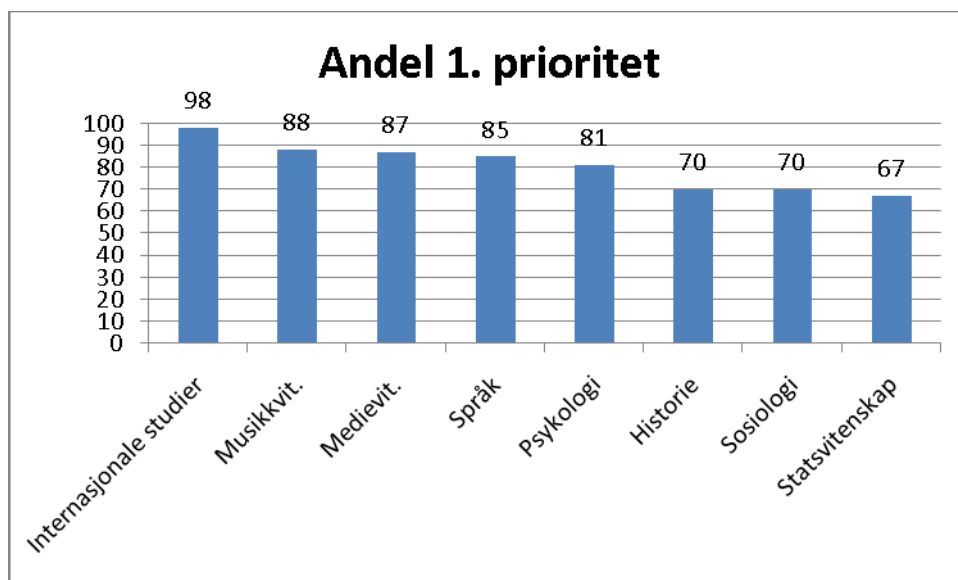
servicefag			
Annet, spesifiser her	18	26	22
Total	100 (222)	100 (218)	100 (440)

Studentenes tidligere fagområde synes grovt sett å sammenfalle med fagområdet for det studieprogrammet de startet på høsten 2006, jf tabell 6. Over halvparten av HF studentene har tidligere studieerfaring nettopp fra humanistiske og estetiske fag, og samme tendens gjelder på SV for samfunnsfag og juridisk fag. Utover dette faktum henter både HF og SV studenter fag fra hverandres fagområder. Andelen studenter som endrer fagområde fra humanistiske og estetiske fag til et program ved SV (27 %) er imidlertid noe høyere enn andelen studenter som går fra samfunnsfag og juridiske fag til et studieprogram ved HF (20 %). Historieprogrammet har en høyere andel studenter med studieerfaring fra lærerutdanning og pedagogikk (18 %) enn gjennomsnittet for denne undersøkelsen (8 %). Dette kan ha sammenheng med at historie er et undervisningsfag i skolen.

2.5. Nesten alle hadde UiO som førstevalg

Hele 95 % av studentene oppgir at de hadde UiO som førsteprioritet da de søkte seg til studieprogrammet (figur 3). 78 % av studentene begynte på det programmet de hadde som førstevalg. Her varierer det noe mellom HF (81 %) og SV (75 %).

Figur 3 Andel 1. prioritet



Internasjonale studier ligger på topp med hele 98 % som oppgir at de hadde studiet som første prioritet. Det tilsvarende tallet for statsvitenskap er 67 %. Studentene ble også spurt om hvor sikre de var i sitt valg av studium, og her viser materialet at studentene ved psykologi er sikrest i sitt valg av studieprogram ved SV, og sosiologistudentene er mest usikre.

Tabell 8 viser at det er vanskelig å se en klar sammenheng mellom hvilken prioritet studieprogrammet hadde og hvordan studieløpet kom til å bli. Det kan se ut som de som sluttet på studieprogrammet er overrepresentert blant de som ikke hadde programmet som førsteprioritet. Motivasjonen er derfor en viktig faktor for å bli i studiet.

Tabell 8 Studiets prioritet ved søknadstidspunkt og status. Fordelt på fakultet

	Studiet var 1. Prioritet	Status			Total
		Aktiv	Grad	Sluttet	
HF	Ja	54	12	34	100 (257)
	Nei	33	4	63	100 (60)
	Total	50	10	40	100 (317)
SV	Ja	54	16	30	100 (212)
	Nei	58	11	31	100 (70)
	Total	56	15	30	100 (282)
Totalt		53 (316)	12 (73)	35 (210)	100 (599)

Begrunnelsen for valg av studium er primært den faglige interessen for studieprogrammet. Andre grunner som oppgis er utnyttelse av egne evner, og usikkerhet rundt hva de ellers skulle gjøre.

Tabell 9. Begrunnelse for å søke på studieprogrammet fordelt på fakultet. Prosent

	Programmer ved HF	Programmer ved SV	Totalt
Jeg hadde interesse for studieprogrammet	84	82	83
Jeg kjente noen som gikk på studieprogrammet	2	2	2
For å fullføre et tidligere påbegynt studieløp	11	13	12
Gode karrieremuligheter	8	15	11
Forventninger fra familie og venner	5	7	6
Jeg kunne få utnyttet mine evner	32	25	29
Jeg ønsket å arbeide med mennesker	5	17	10
Jeg ønsket en jobb med høy grad av selvstendighet	8	7	7
Jeg var usikker på hva jeg ellers skulle gjøre	33	22	28
Andre anbefalte studieprogrammet	4	11	7

Annet, spesifiser her	7	8	7
Total	616	590	1206

Studenten hadde mulighet for å velge flere begrunnelser. Omtrent en tredjedel av studentene ved HF oppgir at de var usikre på hva de ellers skulle gjøre som ett av tre svaralternativer. Denne andelen er nokså høy, og kan forstås på ulike måter. Forventninger til utdanningsvalg fra familie og venner kan ligge til grunn for en slik usikkerhet. Manglende muligheter for jobb uten utdanning, kan også ligge i dette svaret. Andelen som er usikre på hva de ellers skulle gjøre er lavere ved SV (22 %). Andelen studenter som har valgt studiet etter anbefaling er høyere ved SV (11 %) enn ved HF (4 %). Også når det gjelder valg av studier på grunn av karrieremuligheter ser vi en høyere andel ved SV (15 %) enn ved HF (8 %).

3. Studiestart

3.1 Fordelingen på studieprogram

Utvalget består av studentkullene i åtte studieprogrammer ved det samfunnsvitenskapelige- og det humanistiske fakultetet som startet høsten 2006. Det er all grunn til å anta at man kan overføre resultatene på senere opptatte studiekull og andre allmennfakulteter.

Tabell 10 Hvilket studieprogram fikk du opptak til høsten 2006? Svar i prosent.

Språk	50,9	0,0	26,6
Historie	27,1	0,0	14,2
Musikkvitenskap	10,4	0,0	5,4
Medievitenskap	11,6	0,0	6,1
Internasjonale studier	0,0	14,5	6,7
Statsvitenskap	0,0	37,6	17,4
Sosiologi	0,0	25,2	11,6
Psykologi	0,0	22,8	10,5
Annet studieprogram	0,0	0,0	1,4
Total	100 (328)	100 (290)	100 (627 ⁸)

Språk og statsvitenskap utgjør de store studieprogrammene i undersøkelsen. Musikkvitenskap og internasjonale studier er i den andre enden av skalaen. På alle studieprogrammene er antallet respondenter over en nedre grense for at de kan benyttes i analytisk sammenheng.

På programnivå er det variasjoner mht. studentstatus for henholdsvis store og små programmer. Musikkvitenskap, med en opptaksramme på 56, har den laveste andelen studenter som oppgir at de har sluttet på programmet (15 %). Til sammenligning viser tallene at historieprogrammet, med en opptaksramme på 175 har den høyeste andelen studenter som oppgir at de har sluttet på programmet (51 %). Språkprogrammet som er det største i undersøkelsen har også en høy andel studenter som har sluttet på studieprogrammet (44 %).

3.2 Studentene møter ved studiestart

Utvalget består som tidligere nevnt av de som fikk opptak til studieprogrammet, takket ja til tilbudet, semesterregistrerte seg på studieprogrammet⁹ og betalte semesteravgift. Det endelige utvalget som ble benyttet i den videre analysen var 599 studenter¹⁰.

⁸ Inkluderer de 28 studentene som aldri møtte til studiet

⁹ Det vil si meldt seg opp til undervisning og eksamen i minst ett emne

Mer enn ni av ti (94 %) i dette utvalget begynte å studere på studieprogrammet. Av de resterende sluttet drøyt fire % før undervisningen begynte, eller møtte ikke til studiestart. De resterende fikk utsatt studiestart pga militæret eller sykdom.

Tabell 11 Hva gjorde du ved studiestart høsten 2006?

	Programmer ved HF	Programmer fra SV	Total
Jeg begynte å studere på programmet jeg hadde fått opptak til	93,6	95,2	94,3
Jeg fikk utsatt studiestart på grunn av militærtjeneste, sykdom eller fødselspermisjon	0,9	1,7	1,3
Jeg møtte ikke til studiestart	3,4	2,8	3,1
Jeg sluttet før undervisningen tok til	2,1	0,3	1,3
Total	100 (328)	100 (290)	100 (618)

Det var et antall studenter som valgte ikke å benytte seg av studieplassen de ble tilbudt. Dette gjelder 28 studenter¹¹ samlet på alle de åtte studieprogrammene som er med i undersøkelsen. Av de som sluttet før undervisningen tok til, oppgav ingen at det var forhold ved møtet med universitetet som bidro til at de sluttet.

3.3 Venner fra fadderordningen viktig

Fadderordningen er ett tiltak for å møte den nye studenten slik at han eller hun skal føle en sikkerhet og trygghet i studentmiljøet. Fadderordningen er et tiltak som rettes mot nye studenter over en kort tidsperiode. For den nye studenten vil fadderordningen i begynnelsen av studiet være et godt tilbud for å orientere seg i en ny og ukjent verden.

¹⁰ I tabell 11 er dette tallet 618, og ikke 599 som er det endelige tallet med i undersøkelsen. Dette er fordi tabellen også inkluderer de som valgte et annet studieprogram enn det undersøkelsen etterspurte. Disse ble fjernet fra undersøkelsen.

¹¹ Dette er studenter som rapporterte at de ikke møtte til studiestart (3, 1 % i tabellen, og "jeg sluttet før undervisningen tok til" (1, 3 %).

Tabell 12 Holdt du kontakt med noen fra faddergruppen din utover i studiet?

	Programmer ved HF	Programmer fra SV	Total
Ja, med flere	20,9	34,7	28,3
Ja, med noen	47,3	44,7	45,9
Nei	31,8	20,6	25,8
Total	100 (148)	100 (170)	100 (318)

Omtrent halvparten av alle respondentene i undersøkelsen har deltatt i fadderordningen. Det vil samtidig si at et stort antall ikke har sett behovet for ordningen eller ikke har tatt initiativ for å være med i en faddergruppe. Som tabell 12 viser, er det ved det samfunnsvitenskapelige fakultet en prosentvis større andel som deltar i fadderordningen enn ved det humanistiske fakultet.

3.4 Målet er bachelorgrad

De fleste studentene oppgir at de har planer om å oppnå en bachelor- eller mastergrad. Tilsammen 73 % sier at de planlegger å gjennomføre en bachelorgrad, inkludert de med tidligere utdanning.

Tabell 13 Hvilke planer hadde studenten ved studiestart

	Programmer ved HF	Programmer fra SV	Total
Å gjennomføre studieprogrammet	37,5	34,0	35,9
Å fullføre en bachelorgrad ved å kombinere med tidligere utdanning	19,6	17,0	18,4
Å ta ett emne eller et utvalg av emner uten å fullføre en bachelorgrad	12,0	4,3	8,3
Jeg hadde som mål å få opptak til en mastergrad	12,6	26,2	19,0
Annet, spesifiser her	5,4	7,8	6,5
Hadde ikke bestemt meg da jeg begynte	12,9	10,6	11,9
Total	100 (317)	100 (282)	100 (599)

Prosentandelen som planlegger en bachelorgrad, er noe forskjellig mellom de to fakultetene. Tabell 12 viser at en stor andel ikke har planer om å gjennomføre studieprogrammet. Dette kan medføre en utfordring for ressursdisponeringen på programnivå. Andelen studenter som planlegger en mastergrad, er signifikant større på SV enn på HF.

Til tross for at det kun var studenter med opptak til et studieprogram som var med i utvalget, rapporterer cirka 8 % at de kun har planer om å avlegge eksamener i ett emne eller et utvalg av emner. Ved HF er det store variasjoner. Ved bachelorprogrammet i språk er det 17 % som har til

hensikt å kun ta enkeltemner, mens ingen ved medievitenskap har planer om dette. Dette kan bety at UiO bør vurdere om enkelte fagområder kan ha flere årsheter som en del av porteføljen. SV viser lignende tendenser ved at studenter på studieprogrammer med høy opptaksramme, har som intensjon å fullføre studieløpet. For eksempel har ingen av studentene på internasjonale studier til hensikt å avlegge enkeltemner, mens psykologi har kun 9 % av studentene kun har planer om å avlegge eksamener i ett emne eller et utvalg av emner.

4. Studiestatus i dag: Intensjon versus realitet.

4.1 Over halvparten fortsetter på samme program

Undersøkelsen viser at over halvparten av alle studentene (53 %) sier at de fortsatt studerer på det programmet de ble tatt opp til høsten 2006. I tillegg har 12 % fullført programmet de startet på og 3 % har oppnådd en fritt sammensatt bachelorgrad fra UiO.

Tabell 14 Status i dag (prosent)

	HF (%)	SV (%)	Total (%)
Sluttet	40	30	35
Grad	10	15	12
Aktiv	50	56	53
Total	100 (N = 317)	100 (N = 282)	100 (N = 599)

Tabell 14 viser at av de som fikk opptak på studieprogrammet høsten 2006, har 35 % sluttet på programmet. Det framgår at det er en del forskjeller mellom fakultetene. Det er en vesentlig større andel studenter ved HF som sluttet på studieprogrammet (40 %) enn ved SV (30 %). Ved SV er både andelen avlagte grader og andelen fortsatt aktive studenter høyere enn ved HF.

Tabell 15 Studiestatus i dag fordelt på studieprogrammene

		Studiestatus			Total	% sluttet
		Aktiv	Grad	Sluttet		
HF	Språk	75	13	70	158	44
	Historie	33	10	44	87	51
	Misikkvit.	27	2	5	34	15
	Medievit.	24	7	7	38	18
	Total	159	32	126	317	40
SV	Internasj. Studier	30	2	9	41	22
	Statsvitenskap	60	14	30	104	29
	Sosiologi	41	10	22	73	30
	Psykologi	26	15	23	64	36
	Total	157	41	84	282	30

Tabell 15 viser at historie og språk på HF har den høyeste andelen studenter som slutter på studieprogrammet. På SV er det psykologi som har den største andelen studenter som sluttet.

De totale variasjonene for alle programmene varierer mellom 18 % for medievitenskap og 51 % for historie.

Tallene som er vist her er fra spørreskjemaet. Sammenlignbare tall på frafall hentet ut fra FS ligger i vedlegget. Her må en ta hensyn til at det alltid vil være en diskrepans mellom undersøkelsens tall og FS tall, da tall fra undersøkelsen er basert på egenrapportering. Se ellers kommentarer i vedlegget.

4.2 De målbevisste studentene fullfører

Tre av fire studenter¹² oppgir ved studiestart at de planlegger å fullføre en bachelorgrad. Det empiriske materialet viser at ca. 8 % kun hadde som mål å ta enkeltemner og dermed ikke fullføre et studieløp. En forklaring på at disse likevel søker om opptak til et studieprogram, er at man dermed får større tilgang til emner og anledning til å søke på emner med begrenset opptak. Andre årsaker kan være at studentene samler poeng for å kvalifisere seg til videre utdanning og videreutdanning. Ved undervisningsfag som for eksempel språk og historie, vil det være en del studenter som ønsker videreutdanning for å tilegne seg undervisningskompetanse.

Tabell 46 Plan ved studiestart og studiestatus i dag

Plan ved studiestart	Aktiv	Grad	Sluttet	Total
Å gjennomføre studieprogrammet	68	50	38	55
Å fullføre en bachelorgrad ved å kombinere med tidligere utdanning	15	44	15	18
Enkeltemner	3	6	18	8
Annet	6	1	9	7
Usikker	9	1	20	12
Total	100 (N = 316)	100 (N = 73)	100 (N = 210)	100 (N = 599)

Tabell 16 viser at over 73 % (gjennomføre studieprogrammet og fullføre studieprogrammet kombinert med tidligere utdanning) hadde som intensjon å enten gjennomføre studieprogrammet de var tatt opp til, eller fullføre en bachelorgrad ved å kombinere emner ved UiO med tidligere utdanning for å oppnå en grad.

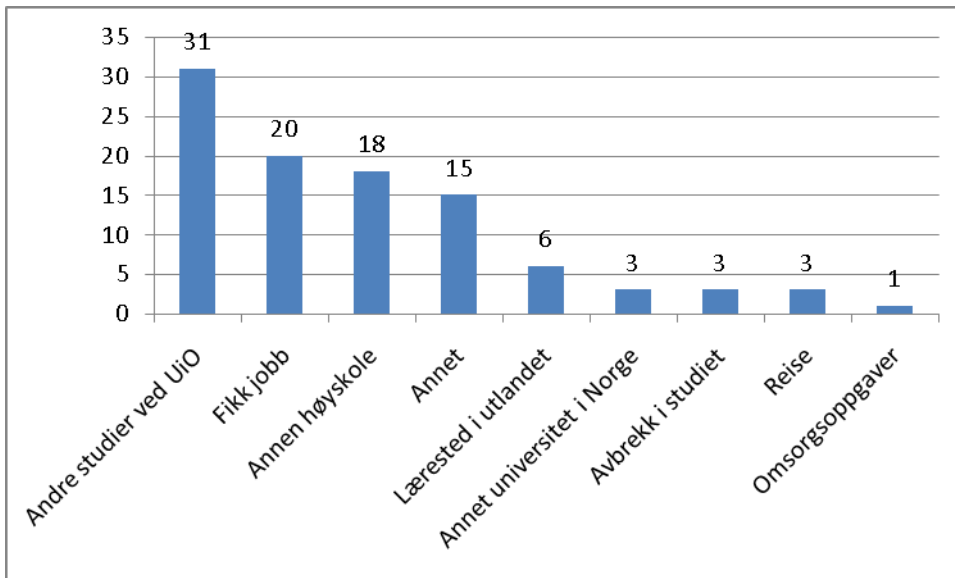
4.3 Lojalitet til UiO

Figur 3 viser at av de 35 % som har sluttet på studieprogrammet, oppgir 31 % at de fortsatte med andre studier ved UiO, mens 20 % sluttet på grunn av jobbtilbud. 18 % oppgir at de begynte på en

¹² Jf tabell 15 hvor BA pluss BA med utdanning er samlet

høyskole i Norge, mens en liten gruppe på tre prosent begynte på et annet universitet i Norge. Drøye seks prosent begynte på et lærested i utlandet.

Figur 4 Hva gjorde du etter at du sluttet på studieprogrammet



4.4 Størst frafall etter første studieår

De fleste studenter som slutter gjør det mellom andre og tredje semester, og til sammen utgjør dette 62 % av frafallet. Materialet viser at av disse hadde fire av ti studenter avlagt mellom 31 og 60 studiepoeng. Undersøkelsen viser også at 30 % av de som sluttet på programmet, har fortsatt sine studier ved UiO. Det betyr at disse studiepoengene kan innpasses i andre studieprogrammer der det er mulig.

4.5 Vandrings mellom studietilbud ved UiO

Av de studentene som sluttet på HF, gikk ca 60 prosent til andre fakulteter, jf tabell 16. Det tilsvarende tallet for SV er ca 40 %. Det er SV og Det utdanningsvitenskaplige fakultet som tar i mot flest studenter fra HF-programmene, mens det er Det juridiske fakultet som tar i mot flest studenter fra SV sine programmer.

SV har flest studenter som beveger seg mellom andre programmer på eget fakultet, mens studentene på HF i større grad beveger seg over til andre programmer på andre fakulteter ved UiO.

Tabell 17 Hvilket fakultet gikk studenten til?

Gikk til	Studieprogram tatt opp på	
	HF (%)	SV (%)
HF	43	4
SV	23	60
JF	7	18
UV	21	9
MN	2	4
MED	4	5
Total	100 (54)	100 (56)

Tabell 16 viser hvordan studentene bytter studieprogram både mellom programmer på samme fakultet og over til andre fakulteter. Det har over tid utviklet seg flere forskjellige måter å gjennomføre et studieløp på.

Universitetet i Oslo rekrutterer flest studenter fra høgskolene. Av universitetene kommer flest studenter fra NTNU. For en gruppe av studenter fra høgskolene viser materialet at disse benytter universitetets studietilbud som deler av sin høgskoleutdanning.

4.6 Noen velger arbeidslivet framfor studier

En av tre studenter slutter på det studieprogrammet de ble tatt opp til. Halvparten av disse sluttet helt å studere og har i dag ingen studentstatus (14%). Dette resulterer i at det samlet sett er ca. 75 % som enten fortsatt er studieaktiv ved UiO eller har avlagt en grad ved UiO. Dette er et relativt høyt tall som danner grunnlaget for vurderinger i forbindelse med definisjonen av frafallsbegrepet. De som helt har gått ut av rollen som student, må kunne betraktes som et forklarlig frafall. Denne gruppen studenter sier de hadde et ønske om å komme ut i arbeidslivet. De rapporterer også om at akademiske studier ikke passet for dem.

4.7 Delkonklusjon

Resultatene fra foregående avsnitt gir utgangspunkt for å sette frafall og mobilitet inn i en større sammenheng og resulterer i betraktninger på ulike nivåer.

Frafall er i utgangspunktet negativt og uønsket. Det viser seg imidlertid at det man i utgangspunktet anså som frafall er i stor grad mobilitet mellom studieprogrammer ved UiO og mobilitet til andre institusjoner nasjonalt og internasjonalt. Det er derfor viktig å skille mellom frafall sett fra studentens side og frafall sett fra institusjonens side.

Når det gjelder frafallet fra UiO må vi differensiere med henhold til hvor alvorlig dette er. Det er ikke overraskende og heller ikke spesielt urovekkende at 13 % ikke har studentstatus lenger når det framkommer at studentene slutter fordi de får jobbtilbud, eller innser at akademiske studier ikke passer. På programnivå er det imidlertid alvorlig at så mange faller i fra.

5. Betydningen av sosial integrering for studieløp og frafall

5.1 Nye faginteresser fører til mobilitet

Det er altså 35 % som sluttet på studieprogrammet og begynte på et annet. Undersøkelsen viser at av disse er de viktigste grunnene til at studentene ønsker å bytte studieprogram endringer i faglige interesser i løpet av den første delen av studiet. Dette gjelder alle programmene på begge fakultetene.

Tabell 18 Hva er grunnen til at studenten sluttet og begynte på et annet program

Det humanistiske fakultet	Antall svar i prosent	Det samfunnsvitenskapelige fakultet	Antall svar i prosent
Endrede interesser	53	Endrede interesser	50
Lite arbeidslivsrelevant	29	Var ikke 1. Prioritet	23
Trivdes ikke	28	Manglende kullfølelse	21
Lite tilfredsstillende studiemiljø	22	Bedre faglig spesialisering	21
Manglende kullfølelse	18	Lite arbeidslivsrelevant	21
Var ikke 1. prioritet	15	Trivdes ikke	14
Måtte pga. kvalifiseringskrav	15	Ønsket fastere studieløp	13
Studieveiledning	12	Personlige forhold	12
Ønsker fastere studieløp	11	Oppnå krav til kvalifisering (til videre utdanning)	12
Personlige forhold	11	Lite tilfredsstillende studiemiljø	12
	N=70		N=52

Det er verd å legge merke til at et lite antall studenter rapporterer at de byttet studieprogram på grunn av at de har opplevd dårlig studiekvalitet. Dette styrker antagelsen om at trivsel og sosial integrering betyr svært mye for å beholde studentene i studieprogrammet. Trivsel og manglende kullfølelse er svaralternativer som mange oppgir som viktig for å bli i studiet. Dette er forhold studieprogrammene selv kan gjøre noe med.

Tabell 18 viser at det er lik tendens mellom HF og SV når det gjelder kategoriene trivsel og kullfølelse. Det er noen færre respondenter på SV (18%) enn på HF (21 %) som valgte disse svaralternativene. Respondentene kunne velge inntil tre svaralternativer.

For ytterligere å fokusere på hvorfor noen studenter valgte å bytte studieprogram, ble studentene spurt om hva som skulle til for å forhindre at de gikk over til et annet. Her ser en den samme tendensen som tidligere. De studentene som har valgt å bytte studieprogram sier at de ville fortsatt på

studieprogrammet dersom det sosiale miljøet og den faglig oppfølging hadde vært bedre. Studentene på HF rapporterer i større grad enn de fra SV at sosialt miljø og bedre faglig oppfølging er viktige faktorer for å bli i studieprogrammet.

5.2 Ulike grunner for å slutte

I gruppen av tidligere studenter som har sluttet på studieprogrammet (14 %), og ikke lenger har noen form for studentstatus begrunnes overgangen hovedsakelig med at en ikke trivdes på studieprogrammet og at en ønsket å komme ut i arbeidslivet. Dette gjelder for begge fakultetene. Selv om tabell 18 viser at respondentene i stor grad oppga at de ikke trivdes, så viser ikke materialet direkte hva årsakene til dette kan være. Uttrykk for manglende tilfredshet med studiemiljøet kan være en del av begrunnelsen, men det kan også tenkes at studentene opplever mistriivsel i forhold til selve studiesituasjonen.

På spørsmål om frafallsgrunner fikk studentene anledning til å svare i åpent tekstfelt. 10 av 37 åpne kommentarer gjelder problemer med å kombinere jobb og studier. For den kategorien studenter som slutter helt å studere (sektorfravall), kan mistriivsel ha sammenheng med opplevelsen av at studiene ikke lar seg kombinere med andre oppgaver som jobb og familie i hverdagen.

Tabell 5 Hva er grunnen til at du sluttet og ikke lenger har studentstatus

Det humanistiske fakultet	Antall svar i prosent	Det samfunnsvitenskapelige fakultet	Antall svar i prosent
Trivdes ikke	27	Trivdes ikke	21
Ville i arbeid	26	Ville i arbeid	21
Akademiske studier passet ikke meg	20	Lite tilfredsstillende studiemiljø	15
Økonomiske problemer	16	Manglet venner i studiemiljøet	12
Manglet venner i studiemiljøet	15	Endret familiesituasjon	12
Helseproblemer	13	Akademiske studier passet ikke meg	10
Personlige forhold	11	Lite tilfredsstillende undervisning	10
	N=55		N=33

For denne gruppen som ikke lenger har studentstatus, ser det ikke ut til å være noen spesiell forskjell mellom de to fakultetene.

5.3 Studievenner er viktig

Betydningen av at studentene etablerer en forankring i studiemiljøet er omtalt i et tidligere avsnitt. Tabell 20 viser med tydelighet hvor viktig medstudentene er for den enkeltes studieløp.

Tabell 20 Betydning av medstudenter for eget studieløp

Betydningen av medstudenter for eget studieløp				
Dagens status	Liten betydning	Middels betydning	Stor betydning	Total
Aktiv	32,4	44,6	68,5	53,3
Grad	17,6	13,8	9,4	12,4
Sluttet	50	41,5	22	34,3
Total	100 (34)	100 (325)	100 (232)	100 (591)

Det er interessant at undervisningskvalitet i seg selv ikke er nevnt som en viktig faktor av studentene for å forbli i et program. Man kan anta at studenten selv ikke er bevisst på betydningen av undervisningskvaliteten i seg selv, at de er fornøyde med undervisningskvaliteten eller at de opplever andre faktorer som viktigere, men tallmaterialet sier ingenting eksplisitt om dette.

Det er nødvendig å søke etter flere forklaringsfaktorer på hvorfor studentene slutter på et studieprogram. Endrede interesser utgjør en betydelig forklaringsfaktor, sammen med sosial integrering. Tabell 20 viser at medstudentenes innflytelse på eget studieløp er av stor forklaringsverdi på hvorfor man fortsetter på studieprogrammet.

5.4 Stabile sosiale nettverk betyr mye

Denne undersøkelsen viser at de studentene som deltok i fadderordningen, men ikke opprettholdt kontakt med gruppen sin i ettertid, har større sannsynlighet for å falle fra. Studentene ble i undersøkelsen spurt om de vedlikeholdt kontakten med gruppen sin utover de to ukene som er organisert sentralt. I spørreskjemaets kommentardel blir dette støttet ved at flere kommenterer fadderordningen som til dels et "stunt" ved semesterstart. Tabell 19 viser effekten av å vedlikeholde kontakten med faddergruppen.

Tabell 21 Betydningen av å opprettholde kontakt med faddergruppen for eget studieløp

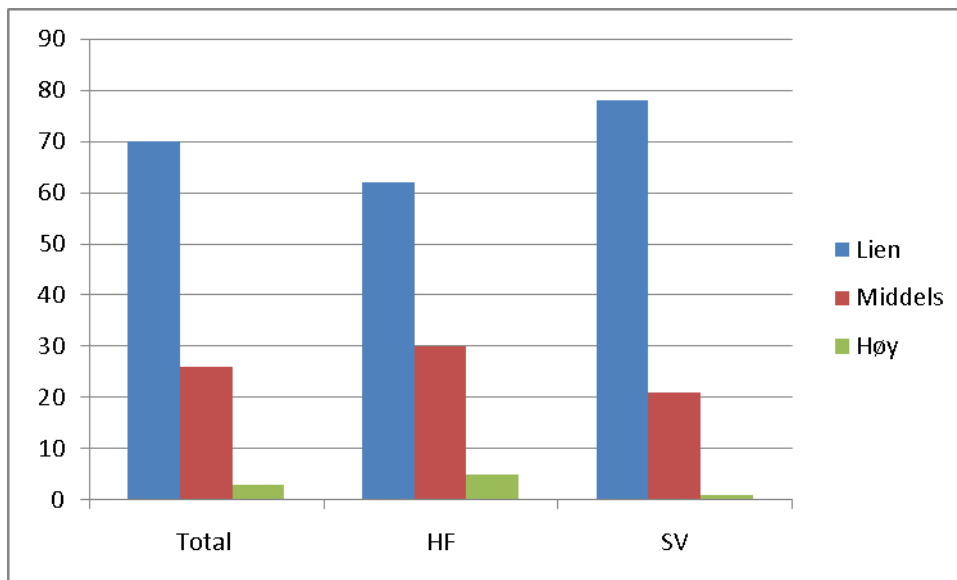
Opprettholdelse av kontakt med faddergruppen				
Status	Ja, med flere	Ja, med noen	Nei, ikke med noen	Total
Aktiv	63,3	56,2	54,9	58 (185)
Grad	8,9	5,5	4,9	6,3 (20)
Sluttet	27,8	38,4	40,2	35,7 (114)
Total	100 (90)	199 (146)	100 (82)	100 (314)

Faddergruppene har hittil vært organisert i regi av Studentsamskipnaden i Oslo (SiO). Ansvaret for arbeidet med faddergrupper er fra høsten 2009 overført til Universitetet i Oslo. Overføringen av ansvaret gir nye muligheter for tilrettelegging av ordningen slik at den fungerer best mulig for studentene.

5.5 Studieveilederens betydning usikker

Figur fem viser at en svært stor andel av studentene har liten grad av kontakt med studieveileder. Det er en mulighet at studentene får tilstrekkelig studieinformasjon fra andre kanaler. Vi kan ut ifra denne undersøkelsen, ikke si noe om hvilken betydning studieveiledning og kvaliteten på studieveiledningen har for studieløpet.

Figur 5 Grad av kontakt med studieveileder



Tabell 22 viser at den gruppen som slutter på studieprogrammet, har en lavere grad av kontakt med studieveileder enn de som fortsatt er aktive¹³.

Tabell 22 Graden av kontakt med studieveileder og utviklingen av studieløpet

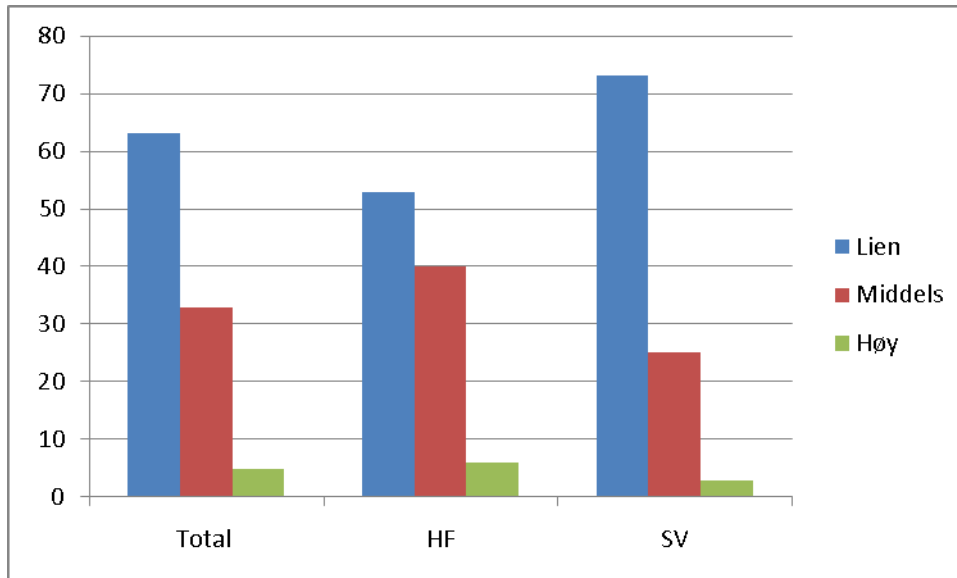
Status	Grad av kontakt med studieveileder			Total
	Liten grad	Middels	Høy grad	
Aktiv	52,5	54,6	59,1	53,3
Grad	9,4	19,7	18,2	12,4
Sluttet	38,1	25,7	22,7	34,3
Total	100 (417)	100 (152)	100 (22)	100 (591)

¹³ Forskjellen er signifikant forskjellig på 0.001 nivå.

5.6 Effekten av lærerkontakt uklar

Figur 5 viser at en stor andel studenter rapporterer at de har lite eller svært liten kontakt med undervisningspersonell (63 %). Det empiriske materialet gir imidlertid ingen sikker sammenheng mellom grad av kontakt med undervisningspersonell og utviklingen av studieløpet.

Figur 6 Grad av kontakt med det vitenskapelige personalet



Det har i den senere tid blitt fokusert på forholdstallet mellom antall studenter og vitenskapelig ansatte. Det er forskjeller i forholdstallet mellom HF og SV. Dette kan være en forklaring på hvorfor studentene oppgir å ha liten kontakt med undervisningspersonell. Det er en forskjell mellom de to fakultetene ved at SV-studentene oppgir å ha noe mindre kontakt. Man kan i utgangspunktet anta at god lærerkontakt bør ha betydelig innvirkning på studiesituasjonen slik at studenten blir værende i studieprogrammet og fullfører dette.

Tabell 23 grad av kontakt med undervisningspersonell

Status	Grad av kontakt med undervisningspersonell		Total
	Liten grad	Høy og middels grad	
Aktiv	51,6	55,9	53,3
Grad	10,2	15,9	12,4
Sluttet	38	28,2	34,3
Total	100 (371)	100 (220)	100 (591)

Denne undersøkelsen viser at svært mange studenter ikke har kontakt med lærere (tabell 24), men det behøver ikke bety at studenten ønsker slik kontakt. Det presiseres at relevansen av denne problemstillingen, vil kunne variere mellom ulike typer av studieprogram og studienivå.

5.7 Viktig å være på campus daglig

Flere fagområder har i de senere årene lagt inn obligatoriske begynneremner. Begrunnelsen for etableringen av slike emner eller emnegrupper, har i utgangspunktet vært av faglig art. Det har også vært viktig at obligatoriske emner knytter studenten til studieprogrammet og at en forventer at det etableres en kullfølelse. I tillegg vil også tilstedeværelse på campus være et nødvendig biprodukt av ordningen med obligatoriske emner. En slik tankegang ser ut til å kunne bekreftes av det empiriske materialet. Tabell 23 viser at det er en høyere grad av sannsynlighet for at de som har en daglig tilstedeværelse på campus også har en noe høyere grad av sannsynlighet for å fortsette på studieprogrammet.

Tabell 24 Betydningen av tilstedeværelse på campus for studieløpet

Status	Tilstedeværelse på campus			
	Daglig	To ganger i uken	To ganger i måneden+	Total
Aktiv	55	52,2	45	53,3 (315)
Grad	14	9,1	15	12,4 (73)
Sluttet	31	38,8	40	34,3 (203)
Total	100 (342)	100 (209)	100 (40)	100 (591)

5.8 Eksamensresultat har betydning for studieløpet

Eksamensresultatene for en student kan være en indikator på hvordan studieløpet utvikler seg. Materialet viser en relativt sterk sammenheng mellom positiv karakterutvikling og gjennomføringssannsynlighet. Dette er i og for seg ikke uventet. Det som imidlertid er verd å merke seg, er den motsatte situasjonen der en negativ karakterutvikling er med på å bidra til økt sannsynlighet for å slutte på studieprogrammet. Denne type av informasjon er tilgjengelig i FS og vil kunne utnyttes av programmene for i høyere grad å fokusere på denne gruppen.

5.9 Delkonklusjon

Tabell 17 og 18 viser at trivsel og sosial integrering er den viktigste faktoren som universitetet selv kan påvirke i betydelig grad for å forhindre unødvendig frafall.

Det er viktig å ha kontakt med medstudenter. Dette kan danne et utgangspunkt for å vurdere hvordan man kan legge forholdene til rette for økt kontakt mellom studenter både faglig og sosialt.

6. Veien videre

Modell for predikering av studieløp

Ett av målene med undersøkelsen har vært å komme fram til et verktøy som fakultetene og programmer kan anvende for å vurdere studentgrupper som eventuelt har større sannsynlighet enn andre for ikke å gjennomføre et studieløp. En av betingelsene for å utvikle et slikt verktøy som fungerer i praksis er å bruke tilgjengelige data fra FS. Et alternativ er å benytte avgrensede spørreundersøkelser med maks tre til fem spørsmål som henter inn informasjon om faktorer som påvirker studieløpet. Dette har vi kombinert med de faktorene som vi i denne undersøkelsen har funnet å ha størst påvirkning på studieløpet.

Studieprogrammene bør vurdere tiltak som kan fange opp studenter som er i faresonen for å slutte.

Studiestructur

I vedlegget til denne rapporten har vi visuelt informert om hvordan studieprogrammene i denne undersøkelsen er bygd opp. Det er noen variasjoner mellom programmene når det gjelder grad av strukturering og valgfrihet for studenten. Dette har medført at vi i høyere grad mener det bør foretas en vurdering av sammenhengen mellom studieprogrammets grad av struktur og kompleksitet, og hvilke følger dette kan ha for studenten når det gjelder å gjennomføre studieprogrammet. Vi har i andre sammenhenger registrert at stor grad av struktur og kompleksitet kan gjøre at studenten får problemer med å overskue studieprogrammets innhold og dermed øke sannsynligheten for frafall.

Videre analyser

Det er valgt et relevant utvalg av variabler for å belyse problemstillingene. Imidlertid vil det være ønskelig å trekke inn ytterligere informasjon for å utdype problemstillingene. Dette bør være en naturlig fortsettelse når flere studieprogrammer blir integrert i den videre analysen av frafall og årsaker til frafall.

I det videre arbeidet bør prosentanalyse av materialet suppleres med multivariate analyser som fanger samspill med flere variabler.

VEDLEGG

Gjennomstrømmingstall fra Felles studentsystem (FS)

Studieavdelingen utarbeider årlig en statistikk fra FS som viser hvordan det går med studenter som ble tatt opp på de ulike kullene. Statistikken viser hvor mange fra startkullet som er aktive studenter på studieprogrammet de fikk opptak til de videre semestrene. For å regnes som aktiv må studenten, i tillegg til å være semesterregistrert, ha betalt semesteravgift og bekreftet utdanningsplan der det er aktuelt, være plassert på dette programmet i den årlige rapporteringen til DBH (Database for høyere utdanning). Kriteriene for hvordan data skal rapporteres dit settes av DBH på vegne av Kunnskapsdepartementet. Utvekslingsstudenter, hospitanter, o.l. er holdt utenfor studieavdelingens statistikk. Antall oppnådde grader viser antallet personer som har fått en grad hvert semester. Graden skal være eksplisitt knyttet til gjeldende studieprogram.

Det er svakheter ved disse tallene når de brukes i denne sammenhengen

- Før høsten 2008 ble kun studenter som ba om vitnemål registrert med oppnådd bachelorgrad. Det betyr at studenter som har innpasset tidligere utdanning i graden sin, men som ikke ba om vitnemål regnes som frafalt i disse tallene. Studenten vil selv oppfatte studiene som fullført.
- Studenter som har oppnådd en fritt sammensatt bachelorgrad, eller har oppnådd en grad knyttet til et annet studieprogram er heller ikke medregnet i tallet for avlagte grader.
- Tallene tar ikke hensyn til permisjoner. Det betyr at studenter som har permisjon V09, og ikke er registrert som student, fremkommer som frafalt.
- Studenter som har sluttet på studieprogrammet og begynt på et annet program ved UiO ikke er med. Studenter som har studierett på flere programmer rapporteres på det programmet som er høyest plassert, dvs at studenter som i tillegg har en studierett på master- eller profesjonsnivå rapporteres på disse studieprogrammene. Studenter med studierett på flere bachelorprogrammer rapporteres på bachelorprogrammet de sist fikk opptak til.

Hvor store utslag disse svakhetene vil gjøre er vanskelig å tallfeste. Antall studenter dette vil dreie seg kan nok også variere mellom programmene. Sannsynligvis vil det ikke være mer enn 5 - 15 studenter pr program som ikke blir telt på riktig måte i statistikkene.

Årsaken til forskjellen mellom tallene i undersøkelsen og tallene vi finner i FS er nok i stor grad knyttet til studentens subjektive opplevelse av nåværende situasjon. Sannsynligvis opplever ikke studentene seg selv som frafalt eller sluttet når de har skiftet studieprogram, og oppgir derfor at de fremdeles er aktive studenter.

Det interessante ved tallene i denne tabellen er at det ser ut til å være en sammenheng mellom andel studenter som ikke avlegger studiepoeng første semester og andelen studenter som faller fra studiet underveis, andelen som ikke avlegger studiepoeng første semester er derfor prosentuert i tabellen. Der mange studenter ikke avlegger studiepoeng første semester er det en større andel studenter som faller fra, enn på programmene der en lav andel studenter ikke avlegger studiepoeng første semester.

	År/ semester	Aktive studenter	Ikke avlagt st.p.	Andel ikke avlagt st.p.	Avlagte grader	Frafalt
Historie	06 H	208	64	31 %	2	
	07 V	169	44		4	
	07 H	107	25		3	
	08 V	79	13		3	
	08 H	53	9		1	
	09 V	45	45		0	72 %
Musikkvitenskap	06 H	69	1	1 %	0	
	07 V	68	3		0	
	07 H	50	3		1	
	08 V	49	3		2	
	08 H	41	5		0	
	09 V	40	40		0	38 %
Medievitenskap	06 H	70	7	10 %	0	
	07 V	67	9		4	
	07 H	44	9		1	
	08 V	37	5		4	
	08 H	32	7		0	
	09 V	30	30		0	44 %
Språk	06 H	344	80	23 %	0	
	07 V	280	64		2	
	07 H	188	89		1	
	08 V	153	34		5	
	08 H	108	34		4	
	09 V	90	90		0	70 %
Internasjonale studier	06 H	61	7	11 %	0	
	07 V	58	3		0	
	07 H	56	2		0	
	08 V	53	9		4	
	08 H	48	18		1	
	09 V	42	42		0	23 %
Psykologi	06 H	159	35	22 %	2	
	07 V	127	32		4	
	07 H	85	17		2	
	08 V	71	15		7	
	08 H	50	12		3	
	09 V	43	43		0	62 %
Sosiologi	06 H	159	18	11 %	0	
	07 V	149	30		7	
	07 H	100	18		2	
	08 V	85	14		8	
	08 H	61	15		2	
	09 V	52	52		0	55 %

Statsvitenskap	06 H	199	36	18 %	2	
	07 V	177	22		1	
	07 H	134	22		1	
	08 V	119	32		5	
	08 H	101	12		3	
	09 V	92	92		0	48 %

Spørreskjema inkludert tabeller

Kartlegging av studieforløp

Publisert fra 17.11.2008 til 21.01.2009

627 respondenter (627 unike)

Sammenligning: (Sammenligning SV og HF)

2. Hvilket studieprogram fikk du opptak til høsten 2006?

Alternativer	Denne undersøkelsen		Programmer ved HF		Programmer ved SV	
	Prosent	Verdi	Prosent	Verdi	Prosent	Verdi
1 Språk	26,6 %	167	50,9 %	167	0,0 %	0
2 Historie	14,2 %	89	27,1 %	89	0,0 %	0
3 Musikkvitenskap	5,4 %	34	10,4 %	34	0,0 %	0
4 Medievitenskap	6,1 %	38	11,6 %	38	0,0 %	0
5 Internasjonale studier	6,7 %	42	0,0 %	0	14,5 %	42
6 Statsvitenskap	17,4 %	109	0,0 %	0	37,6 %	109
7 Sosiologi	11,6 %	73	0,0 %	0	25,2 %	73
8 Psykologi	10,5 %	66	0,0 %	0	22,8 %	66
9 Annet studieprogram, spesifiser her:	1,4 %	9	0,0 %	0	0,0 %	0
Total		627		328		290

4. Hva gjorde du ved studiestart høsten 2006?

Alternativer	Denne undersøkelsen		Programmer ved HF		Programmer ved SV	
	Prosent	Verdi	Prosent	Verdi	Prosent	Verdi
1 Jeg begynte å studere på programmet jeg hadde fått opptak til	94,3 %	583	93,6 %	307	95,2 %	276
2 Jeg fikk utsatt studiestart på grunn av	1,3 %	8	0,9 %	3	1,7 %	5

militærtjeneste, sykdom eller fødselspermisjon

3	Jeg møtte ikke til studiestart	3,1 %	19	3,4 %	11	2,8 %	8
4	Jeg sluttet på studieprogrammet før undervisningen tok til	1,3 %	8	2,1 %	7	0,3 %	1
Total			618		328		290

5. Hva var grunnene til at du ikke begynte på studieprogrammet?

Alternativer	Denne undersøkelsen		Programmer ved HF		Programmer ved SV		
	Prosent	Verdi	Prosent	Verdi	Prosent	Verdi	
1	Jeg ble tatt opp på et annet studieprogram	15,8 %	3	0,0 %	0	37,5 %	3
2	Familiære forhold	10,5 %	2	18,2 %	2	0,0 %	0
3	Jeg fikk jobb	47,4 %	9	54,5 %	6	37,5 %	3
4	Interessene mine endret seg	5,3 %	1	0,0 %	0	12,5 %	1
5	Helsemessige årsaker	5,3 %	1	0,0 %	0	12,5 %	1
6	Bosituasjon	10,5 %	2	18,2 %	2	0,0 %	0
7	Annet, spesifiser her	26,3 %	5	36,4 %	4	12,5 %	1
Total			19		11		8

6. Hva er din studentstatus i dag?

Alternativer	Denne undersøkelsen		Programmer ved HF		Programmer ved SV		
	Prosent	Verdi	Prosent	Verdi	Prosent	Verdi	
1	Jeg studerer fortsatt på programmet jeg ble tatt opp til høsten 2006	50,4 %	302	48,6 %	154	52,5 %	148
2	Jeg har fullført studieprogrammet jeg ble tatt opp til høsten 2006	8,8 %	53	7,3 %	23	10,6 %	30
3	Jeg har oppnådd en fritt sammensatt bachelorgrad fra Universitetet i Oslo	3,3 %	20	2,8 %	9	3,9 %	11
4	Jeg har sluttet på studieprogrammet jeg fikk opptak til høsten 2006	35,1 %	210	39,7 %	126	29,8 %	84
5	Jeg er i permisjon	2,3 %	14	1,6 %	5	3,2 %	9
Total			599		317		282

7. Hva gjorde du etter at du sluttet på studieprogrammet?

Alternativer	Denne undersøkelsen		Programmer ved HF		Programmer ved SV	
	Prosent	Verdi	Prosent	Verdi	Prosent	Verdi
1 Tok andre studier ved Universitetet i Oslo	30,5 %	64	25,4 %	32	38,1 %	32
2 Begynte på en høyskole/vitenskapelig høyskole i Norge	18,1 %	38	19,8 %	25	15,5 %	13
3 Begynte på et annet universitet i Norge	3,3 %	7	3,2 %	4	3,6 %	3
4 Begynte på et lærested i utlandet	6,2 %	13	7,9 %	10	3,6 %	3
5 Hadde et avbrekk i studiet	3,3 %	7	4,8 %	6	1,2 %	1
6 Fikk jobb	20,0 %	42	23,8 %	30	14,3 %	12
7 Hadde omsorgsoppgaver	1,4 %	3	1,6 %	2	1,2 %	1
8 Jeg var på reise	2,4 %	5	2,4 %	3	2,4 %	2
9 Annet, spesifiser her	14,8 %	31	11,1 %	14	20,2 %	17
Total		210		126		84

8. Hvor lenge har du vært i permisjon?

Alternativer	Denne undersøkelsen		Programmer ved HF		Programmer ved SV	
	Prosent	Verdi	Prosent	Verdi	Prosent	Verdi
1 Ett semester	53,8 %	7	50,0 %	2	55,6 %	5
2 To semestre eller fler	46,2 %	6	50,0 %	2	44,4 %	4
Total		13		4		9

9. Hva var grunnen til at du har permisjon fra studiet?

Alternativer	Denne undersøkelsen		Programmer ved HF		Programmer ved SV	
	Prosent	Verdi	Prosent	Verdi	Prosent	Verdi
1 Omsorgsoppgaver	14,3 %	2	20,0 %	1	11,1 %	1
2 Helsemessige årsaker	21,4 %	3	20,0 %	1	22,2 %	2
3 Fødselspermisjon	14,3 %	2	20,0 %	1	11,1 %	1
4 Militærtjeneste	0,0 %	0	0,0 %	0	0,0 %	0

5	Verv i organisasjoner	7,1 %	1	0,0 %	0	11,1 %	1
6	Reiser	0,0 %	0	0,0 %	0	0,0 %	0
7	Jobb	21,4 %	3	60,0 %	3	0,0 %	0
8	Annen utdanning	42,9 %	6	20,0 %	1	55,6 %	5
9	Annet, spesifiser her	14,3 %	2	0,0 %	0	22,2 %	2
Total			14		5		9

10. Planlegger du å fortsette studiene etter endt permisjon?

Alternativer	Denne undersøkelsen		Programmer ved HF		Programmer ved SV	
	Prosent	Verdi	Prosent	Verdi	Prosent	Verdi
1 Ja	71,4 %	10	60,0 %	3	77,8 %	7
2 Nei	0,0 %	0	0,0 %	0	0,0 %	0
-1 Vet ikke	28,6 %	4	40,0 %	2	22,2 %	2
Total		14		5		9

11. Hvorfor begynte du med andre studier? (nevn de tre viktigste grunnene)

Alternativer	Denne undersøkelsen		Programmer ved HF		Programmer ved SV	
	Prosent	Verdi	Prosent	Verdi	Prosent	Verdi
1 Kom ikke inn på det studieprogrammet jeg hadde ført opp som 1. prioritet høsten 2006	18,5 %	23	15,3 %	11	23,1 %	12
2 Jeg fikk interesse for et annet fagområde	51,6 %	64	52,8 %	38	50,0 %	26
3 Jeg var ikke fornøyd med studieprogrammets arbeidslivsrelevans	25,8 %	32	29,2 %	21	21,2 %	11
4 Bedre mulighet for valg av emner og emnekombinasjoner	9,7 %	12	9,7 %	7	9,6 %	5
5 Bedre studiemiljø	17,7 %	22	22,2 %	16	11,5 %	6
6 Bedre kvalitet på undervisningen	8,9 %	11	11,1 %	8	5,8 %	3
7 Bedre kontakt med de vitenskapelig ansatte	8,1 %	10	8,3 %	6	7,7 %	4
8 Bedre tilbud om studieveiledning	8,1 %	10	9,7 %	7	5,8 %	3
9 Bedre studieinformasjon	4,0 %	5	6,9 %	5	0,0 %	0
10 Færre studenter på studieprogrammet	8,9 %	11	8,3 %	6	9,6 %	5

11	Fastere studieløp	12,1 %	15	11,1 %	8	13,5 %	7
12	Bedre kullfølelse	19,4 %	24	18,1 %	13	21,2 %	11
13	Bedre mulighet for faglig spesialisering	13,7 %	17	8,3 %	6	21,2 %	11
14	Bedre mulighet for utenlandsopphold som en del av studieprogrammet	1,6 %	2	2,8 %	2	0,0 %	0
15	For å kvalifisere til et bestemt masterprogram	13,7 %	17	15,3 %	11	11,5 %	6
16	Jeg trengte undervisningskompetanse	3,2 %	4	5,6 %	4	0,0 %	0
17	Helsemessige årsaker	3,2 %	4	2,8 %	2	3,8 %	2
18	Seksuell trakassering	0,0 %	0	0,0 %	0	0,0 %	0
19	Bosituasjonen endret seg	4,8 %	6	4,2 %	3	5,8 %	3
20	Familiesituasjonen endret seg	2,4 %	3	2,8 %	2	1,9 %	1
21	Jeg trivdes ikke	21,8 %	27	27,8 %	20	13,5 %	7
22	Jeg hadde prestasjonsangst	0,8 %	1	0,0 %	0	1,9 %	1
23	Jeg ble mobbet	0,0 %	0	0,0 %	0	0,0 %	0
24	Andre personlige forhold	12,1 %	15	11,1 %	8	13,5 %	7
25	Annet, spesifiser her	21,0 %	26	20,8 %	15	21,2 %	11
Total			124		72		52

12. Hva skulle eventuelt til for å forhindre at du byttet studieprogram eller studiested? Grader betydningen av følgende forhold

Alternativer	N
1 Bedre undervisningskvalitet	122
2 Bedre faglig oppfølging	122
3 Bedre oppfølging fra studieadministrasjonen	122
4 Større valgfrihet i studiet	122
5 Mer fastlagt struktur i studiet	122
6 Bedre sosialt miljø	122
7 Bedre muligheter for delstudier i utlandet	122

12.1 Hva skulle eventuelt til for å forhindre at du byttet studieprogram eller studiested? Grader betydningen av følgende forhold - Bedre undervisningskvalitet

Denne undersøkelsen	Programmer ved HF	Programmer ved SV
---------------------	-------------------	-------------------

Alternativer	Prosent	Verdi	Prosent	Verdi	Prosent	Verdi
1 Ingen betydning 1	37,7 %	46	39,4 %	28	35,3 %	18
2 2	4,1 %	5	4,2 %	3	3,9 %	2
3 3	9,8 %	12	11,3 %	8	7,8 %	4
4 4	14,8 %	18	14,1 %	10	15,7 %	8
5 5	13,9 %	17	14,1 %	10	13,7 %	7
6 Svært stor betydning 6	9,0 %	11	11,3 %	8	5,9 %	3
-1 Ingen formening	10,7 %	13	5,6 %	4	17,6 %	9
Total		122		71		51

12.2 Hva skulle eventuelt til for å forhindre at du byttet studieprogram eller studiested? Grader betydningen av følgende forhold - Bedre faglig oppfølging

Alternativer	Denne undersøkelsen		Programmer ved HF		Programmer ved SV	
	Prosent	Verdi	Prosent	Verdi	Prosent	Verdi
1 Ingen betydning 1	32,0 %	39	31,0 %	22	33,3 %	17
2 2	6,6 %	8	7,0 %	5	5,9 %	3
3 3	6,6 %	8	7,0 %	5	5,9 %	3
4 4	13,9 %	17	16,9 %	12	9,8 %	5
5 5	15,6 %	19	12,7 %	9	19,6 %	10
6 Svært stor betydning 6	14,8 %	18	19,7 %	14	7,8 %	4
-1 Ingen formening	10,7 %	13	5,6 %	4	17,6 %	9
Total		122		71		51

12.3 Hva skulle eventuelt til for å forhindre at du byttet studieprogram eller studiested? Grader betydningen av følgende forhold - Bedre oppfølging fra studieadministrasjonen

Alternativer	Denne undersøkelsen		Programmer ved HF		Programmer ved SV	
	Prosent	Verdi	Prosent	Verdi	Prosent	Verdi
1 Ingen betydning 1	33,6 %	41	32,4 %	23	35,3 %	18
2 2	9,0 %	11	5,6 %	4	13,7 %	7
3 3	11,5 %	14	16,9 %	12	3,9 %	2
4 4	12,3 %	15	12,7 %	9	11,8 %	6
5 5	4,9 %	6	4,2 %	3	5,9 %	3

6 Svært stor betydning 6	13,9 %	17	16,9 %	12	9,8 %	5
-1 Ingen formening	14,8 %	18	11,3 %	8	19,6 %	10
Total		122		71		51

12.4 Hva skulle eventuelt til for å forhindre at du byttet studieprogram eller studiested? Grader betydningen av følgende forhold - Større valgfrihet i studiet

Alternativer	Denne undersøkelsen		Programmer ved HF		Programmer ved SV	
	Prosent	Verdi	Prosent	Verdi	Prosent	Verdi
1 Ingen betydning 1	38,5 %	47	33,8 %	24	45,1 %	23
2 2	11,5 %	14	14,1 %	10	7,8 %	4
3 3	17,2 %	21	19,7 %	14	13,7 %	7
4 4	7,4 %	9	9,9 %	7	3,9 %	2
5 5	9,8 %	12	12,7 %	9	5,9 %	3
6 Svært stor betydning 6	3,3 %	4	4,2 %	3	2,0 %	1
-1 Ingen formening	12,3 %	15	5,6 %	4	21,6 %	11
Total		122		71		51

12.5 Hva skulle eventuelt til for å forhindre at du byttet studieprogram eller studiested? Grader betydningen av følgende forhold - Mer fastlagt struktur i studiet

Alternativer	Denne undersøkelsen		Programmer ved HF		Programmer ved SV	
	Prosent	Verdi	Prosent	Verdi	Prosent	Verdi
1 Ingen betydning 1	36,9 %	45	31,0 %	22	45,1 %	23
2 2	15,6 %	19	23,9 %	17	3,9 %	2
3 3	12,3 %	15	12,7 %	9	11,8 %	6
4 4	8,2 %	10	8,5 %	6	7,8 %	4
5 5	7,4 %	9	8,5 %	6	5,9 %	3
6 Svært stor betydning 6	8,2 %	10	7,0 %	5	9,8 %	5
-1 Ingen formening	11,5 %	14	8,5 %	6	15,7 %	8
Total		122		71		51

12.6 Hva skulle eventuelt til for å forhindre at du byttet studieprogram eller studiested? Grader betydningen av følgende forhold - Bedre sosialt miljø

Alternativer	Denne undersøkelsen		Programmer ved HF		Programmer ved SV	
	Prosent	Verdi	Prosent	Verdi	Prosent	Verdi
1 Ingen betydning 1	31,1 %	38	25,4 %	18	39,2 %	20
2 2	6,6 %	8	5,6 %	4	7,8 %	4
3 3	10,7 %	13	12,7 %	9	7,8 %	4
4 4	9,8 %	12	14,1 %	10	3,9 %	2
5 5	14,8 %	18	15,5 %	11	13,7 %	7
6 Svært stor betydning 6	15,6 %	19	18,3 %	13	11,8 %	6
-1 Ingen formening	11,5 %	14	8,5 %	6	15,7 %	8
Total		122		71		51

12.7 Hva skulle eventuelt til for å forhindre at du byttet studieprogram eller studiested? Grader betydningen av følgende forhold - Bedre muligheter for delstudier i utlandet

Alternativer	Denne undersøkelsen		Programmer ved HF		Programmer ved SV	
	Prosent	Verdi	Prosent	Verdi	Prosent	Verdi
1 Ingen betydning 1	53,3 %	65	50,7 %	36	56,9 %	29
2 2	8,2 %	10	11,3 %	8	3,9 %	2
3 3	7,4 %	9	8,5 %	6	5,9 %	3
4 4	9,0 %	11	11,3 %	8	5,9 %	3
5 5	1,6 %	2	2,8 %	2	0,0 %	0
6 Svært stor betydning 6	3,3 %	4	5,6 %	4	0,0 %	0
-1 Ingen formening	17,2 %	21	9,9 %	7	27,5 %	14
Total		122		71		51

13. Hvorfor ønsker du å avbryte studiet? (Nevn de tre viktigste grunnene)

Alternativer	Denne undersøkelsen		Programmer ved HF		Programmer ved SV	
	Prosent	Verdi	Prosent	Verdi	Prosent	Verdi
1 Akademiske studier passet meg ikke	0,0 %	0	0,0 %	0	0,0 %	0
2 Jeg trengte bare å ta et par emner	0,0 %	0	0,0 %	0	0,0 %	0
3 Jeg ville begynne å jobbe	0,0 %	0	0,0 %	0	0,0 %	0

4	Økonomiske problemer	0,0 %	0	0,0 %	0	0,0 %	0
5	Dårlige karakterer	0,0 %	0	0,0 %	0	0,0 %	0
6	Helsemessige årsaker	0,0 %	0	0,0 %	0	0,0 %	0
7	Seksuell trakassering på studiestedet	0,0 %	0	0,0 %	0	0,0 %	0
8	Dårlig studiemiljø	0,0 %	0	0,0 %	0	0,0 %	0
9	Dårlig undervisning	0,0 %	0	0,0 %	0	0,0 %	0
10	Dårlig faglig tilbud	0,0 %	0	0,0 %	0	0,0 %	0
11	Jeg manglet venner i studiemiljøet	0,0 %	0	0,0 %	0	0,0 %	0
12	Bosituasjonen endret seg	0,0 %	0	0,0 %	0	0,0 %	0
13	Familiesituasjonen endret seg	0,0 %	0	0,0 %	0	0,0 %	0
14	Jeg trivdes ikke	0,0 %	0	0,0 %	0	0,0 %	0
15	Jeg hadde prestasjonsangst	0,0 %	0	0,0 %	0	0,0 %	0
16	Jeg ble mobbet	0,0 %	0	0,0 %	0	0,0 %	0
17	Andre personlige forhold	0,0 %	0	0,0 %	0	0,0 %	0
18	Annet, spesifiser her	0,0 %	0	0,0 %	0	0,0 %	0
Total			0		0		0

14. Hvor mange semestre hadde du studert da du sluttet på studieprogrammet ?

Alternativer	Denne undersøkelsen		Programmer ved HF		Programmer ved SV	
	Prosent	Verdi	Prosent	Verdi	Prosent	Verdi
1 0 semester	15,2 %	32	19,0 %	24	9,5 %	8
2 1 semester	17,1 %	36	19,0 %	24	14,3 %	12
3 2 semester	46,2 %	97	43,7 %	55	50,0 %	42
4 3 semester	9,0 %	19	4,8 %	6	15,5 %	13
5 4 semester	11,9 %	25	13,5 %	17	9,5 %	8
6 5 semester	0,5 %	1	0,0 %	0	1,2 %	1
Total		210		126		84

15. Var det forhold ved ditt møte med universitetet som bidro til at du sluttet?

Alternativer	Denne undersøkelsen		Programmer ved HF		Programmer ved SV	
	Prosent	Verdi	Prosent	Verdi	Prosent	Verdi

1	Ja	0,0 %	0	0,0 %	0	0,0 %	0
2	Nei	87,5 %	7	85,7 %	6	100,0 %	1
-1	Vet ikke	12,5 %	1	14,3 %	1	0,0 %	0
Total			8		7		1

16. Hvilke forhold bidro til at du sluttet?

Alternativer	Denne undersøkelsen		Programmer ved HF		Programmer ved SV		
	Prosent	Verdi	Prosent	Verdi	Prosent	Verdi	
1	Studieinformasjonen	0,0 %	0	0,0 %	0	0,0 %	0
2	Studiemiljøet	0,0 %	0	0,0 %	0	0,0 %	0
3	Fadderordningen	0,0 %	0	0,0 %	0	0,0 %	0
4	Festkulturen blant studentene	0,0 %	0	0,0 %	0	0,0 %	0
5	Undervisningen	0,0 %	0	0,0 %	0	0,0 %	0
6	Annet, spesifiser her	0,0 %	0	0,0 %	0	0,0 %	0
Total			0		0		0

17. Hvor mange studiepoeng avla du før du sluttet ?

Alternativer	Denne undersøkelsen		Programmer ved HF		Programmer ved SV		
	Prosent	Verdi	Prosent	Verdi	Prosent	Verdi	
1	0-30	38,6 %	81	43,7 %	55	31,0 %	26
2	31-60	39,0 %	82	34,9 %	44	45,2 %	38
3	61-90	7,6 %	16	5,6 %	7	10,7 %	9
4	91-120	9,5 %	20	11,1 %	14	7,1 %	6
5	121-150	1,0 %	2	0,0 %	0	2,4 %	2
6	Flere studiepoeng	0,0 %	0	0,0 %	0	0,0 %	0
-1	Vet ikke	4,3 %	9	4,8 %	6	3,6 %	3
Total			210		126		84

18. Hvorfor sluttet du å studere på det programmet du var tatt opp til høsten 2006? (Skriv de tre viktigste grunnene)

Denne undersøkelsen	Programmer ved HF	Programmer ved SV
---------------------	-------------------	-------------------

Alternativer	Prosent	Verdi	Prosent	Verdi	Prosent	Verdi
1 Akademiske studier passet meg ikke	15,9 %	14	20,0 %	11	9,1 %	3
2 Jeg ville begynne å jobbe	23,9 %	21	25,5 %	14	21,2 %	7
3 Økonomiske problemer	13,6 %	12	16,4 %	9	9,1 %	3
4 Dårligere karakterer	8,0 %	7	9,1 %	5	6,1 %	2
5 Helsemessige årsaker	11,4 %	10	12,7 %	7	9,1 %	3
6 Seksuell trakassering	0,0 %	0	0,0 %	0	0,0 %	0
7 Dårlig studiemiljø	10,2 %	9	7,3 %	4	15,2 %	5
8 Dårlig undervisning	8,0 %	7	7,3 %	4	9,1 %	3
9 Dårlig faglig tilbud	3,4 %	3	1,8 %	1	6,1 %	2
10 Jeg manglet venner i studiemiljøet	13,6 %	12	14,5 %	8	12,1 %	4
11 Bosituasjonen endret seg	3,4 %	3	3,6 %	2	3,0 %	1
12 Familiesituasjonen endret seg	6,8 %	6	3,6 %	2	12,1 %	4
13 Jeg trivdes ikke	25,0 %	22	27,3 %	15	21,2 %	7
14 Jeg hadde prestasjonsangst	3,4 %	3	5,5 %	3	0,0 %	0
15 Jeg ble mobbet	1,1 %	1	1,8 %	1	0,0 %	0
16 Andre personlige forhold	10,2 %	9	10,9 %	6	9,1 %	3
17 Annet, spesifiser her	40,9 %	36	34,5 %	19	51,5 %	17
Total		88		55		33

19. Planlegger du å gjenoppta studiene for å fullføre det studieprogrammet du gikk på

Alternativer	Denne undersøkelsen		Programmer ved HF		Programmer ved SV	
	Prosent	Verdi	Prosent	Verdi	Prosent	Verdi
1 Ja	9,2 %	19	9,5 %	12	8,6 %	7
2 Nei	63,8 %	132	57,1 %	72	74,1 %	60
-1 Vet ikke	27,1 %	56	33,3 %	42	17,3 %	14
Total		207		126		81

20. Hvilket lærested valgte du?

Alternativer	Denne undersøkelsen		Programmer ved HF		Programmer ved SV	
	Prosent	Verdi	Prosent	Verdi	Prosent	Verdi

1	Universitetet i Bergen	4,4 %	2	6,9 %	2	0,0 %	0
2	Universitetet i Tromsø	4,4 %	2	3,4 %	1	6,3 %	1
3	Norges teknisk naturvitenskapelige universitet	6,7 %	3	3,4 %	1	12,5 %	2
4	Universitetet i Agder (tidligere Høgskolen i Agder)	4,4 %	2	3,4 %	1	6,3 %	1
5	Universitetet for miljø- og biovitenskap (tidligere Norges landbrukshøgskole)	0,0 %	0	0,0 %	0	0,0 %	0
6	En høgskole i Norge	68,9 %	31	69,0 %	20	68,8 %	11
7	Annet, spesifiser her	11,1 %	5	13,8 %	4	6,3 %	1
Total			45		29		16

21. Hva slags studium begynte du på?

Alternativer	Denne undersøkelsen		Programmer ved HF		Programmer ved SV		
	Prosent	Verdi	Prosent	Verdi	Prosent	Verdi	
1	Humanistiske og estetiske fag	15,6 %	19	25,4 %	18	2,0 %	1
2	Lærerutdanninger og utdanninger i pedagogikk	16,4 %	20	16,9 %	12	15,7 %	8
3	Samfunnsfag og juridiske fag	30,3 %	37	23,9 %	17	39,2 %	20
4	Økonomiske og administrative fag	4,9 %	6	7,0 %	5	2,0 %	1
5	Naturvitenskapelige fag, håndverksfag og tekniske fag	5,7 %	7	5,6 %	4	5,9 %	3
6	Helse-, sosial- og idrettsfag	6,6 %	8	2,8 %	2	11,8 %	6
7	Primærnæringsfag	0,0 %	0	0,0 %	0	0,0 %	0
8	Samferdsels- og sikkerhetsfag og andre servicefag	0,0 %	0	0,0 %	0	0,0 %	0
9	Annet, spesifiser her	26,2 %	32	23,9 %	17	29,4 %	15
Total			122		71		51

22. Hvor mange studiepoeng har du avlagt i det nye studieprogrammet?

Alternativer	Denne undersøkelsen		Programmer ved HF		Programmer ved SV		
	Prosent	Verdi	Prosent	Verdi	Prosent	Verdi	
1	0-30	28,3 %	34	29,0 %	20	27,5 %	14

2	31-60	29,2 %	35	24,6 %	17	35,3 %	18
3	61-90	31,7 %	38	36,2 %	25	25,5 %	13
4	91-150	5,8 %	7	5,8 %	4	5,9 %	3
5	151-180	5,0 %	6	4,3 %	3	5,9 %	3
Total			120		69		51

23. Har du avlagt en bachelorgrad i det nye programmet ?

Alternativer	Denne undersøkelsen		Programmer ved HF		Programmer ved SV	
	Prosent	Verdi	Prosent	Verdi	Prosent	Verdi
1 Ja	6,6 %	8	8,5 %	6	4,0 %	2
2 Nei	93,4 %	113	91,5 %	65	96,0 %	48
Total		121		71		50

24. Hva var grunnen til at du valgte et annet lærested? (Nevn de tre viktigste grunnene)

Alternativer	Denne undersøkelsen		Programmer ved HF		Programmer ved SV	
	Prosent	Verdi	Prosent	Verdi	Prosent	Verdi
1 Kom ikke inn på det studieprogrammet jeg hadde ført opp som 1. prioritet høsten 2006	8,8 %	5	2,6 %	1	22,2 %	4
2 Jeg fikk interesse for et annet fagområde	61,4 %	35	59,0 %	23	66,7 %	12
3 Jeg fikk studie plass nærmere hjemstedet	5,3 %	3	7,7 %	3	0,0 %	0
4 Det er for dyrt å bo i Oslo	8,8 %	5	7,7 %	3	11,1 %	2
5 Bedre studiemiljø ved lærerstedet	38,6 %	22	41,0 %	16	33,3 %	6
6 Bedre kvalitet på undervisningen	8,8 %	5	10,3 %	4	5,6 %	1
7 Bedre studieinformasjon	12,3 %	7	17,9 %	7	0,0 %	0
8 Færre studenter ved lærerstedet	8,8 %	5	10,3 %	4	5,6 %	1
9 Bedre mulighet for faglig spesialisering	17,5 %	10	15,4 %	6	22,2 %	4
10 Bedre mulighet for utenlandsopphold	1,8 %	1	2,6 %	1	0,0 %	0
11 Lærestedets omdømme	15,8 %	9	15,4 %	6	16,7 %	3
12 For å kvalifisere til et bestemt masterprogram	5,3 %	3	2,6 %	1	11,1 %	2
13 Jeg trivdes ikke	26,3 %	15	28,2 %	11	22,2 %	4
14 Annet, spesifiser her	22,8 %	13	25,6 %	10	16,7 %	3

Total		57		39		18
-------	--	----	--	----	--	----

25. Har du hatt permisjon fra studiet du begynte på høsten 2006?

Alternativer	Denne undersøkelsen		Programmer ved HF		Programmer ved SV	
	Prosent	Verdi	Prosent	Verdi	Prosent	Verdi
1 Ja	8,2 %	48	9,0 %	28	7,4 %	20
2 Nei	91,8 %	535	91,0 %	284	92,6 %	251
Total		583		312		271

26. Hvor lenge hadde du permisjon?

Alternativer	Denne undersøkelsen		Programmer ved HF		Programmer ved SV	
	Prosent	Verdi	Prosent	Verdi	Prosent	Verdi
1 Ett semester	68,1 %	32	64,3 %	18	73,7 %	14
2 To semestre eller fler	31,9 %	15	35,7 %	10	26,3 %	5
Total		47		28		19

27. Hva var grunnen til at du hadde permisjon?

Alternativer	Denne undersøkelsen		Programmer ved HF		Programmer ved SV	
	Prosent	Verdi	Prosent	Verdi	Prosent	Verdi
1 Omsorgsoppgaver	0,0 %	0	0,0 %	0	0,0 %	0
2 Helsemessige årsaker	23,9 %	11	19,2 %	5	30,0 %	6
3 Fødselspermisjon	23,9 %	11	19,2 %	5	30,0 %	6
4 Militærtjeneste	4,3 %	2	7,7 %	2	0,0 %	0
5 Verv i organisasjoner	4,3 %	2	3,8 %	1	5,0 %	1
6 Reiser	2,2 %	1	3,8 %	1	0,0 %	0
7 Jobb	23,9 %	11	23,1 %	6	25,0 %	5
8 Annen utdanning	19,6 %	9	26,9 %	7	10,0 %	2
9 Annet, spesifiser her	15,2 %	7	11,5 %	3	20,0 %	4
Total		46		26		20

28. Hadde du studert før høsten 2006

Alternativer	Denne undersøkelsen		Programmer ved HF		Programmer ved SV	
	Prosent	Verdi	Prosent	Verdi	Prosent	Verdi
1 Ja	59,9 %	359	59,0 %	187	61,0 %	172
2 Nei	40,1 %	240	41,0 %	130	39,0 %	110
Total		599		317		282

29. Hvor studerte du før høsten 2006? Kryss av for flere læresteder hvis aktuelt?

Alternativer	Denne undersøkelsen		Programmer ved HF		Programmer ved SV	
	Prosent	Verdi	Prosent	Verdi	Prosent	Verdi
1 Universitetet i Oslo	53,1 %	190	52,2 %	97	54,1 %	93
2 Universitetet i Bergen	6,7 %	24	7,0 %	13	6,4 %	11
3 Universitetet i Tromsø	2,8 %	10	1,1 %	2	4,7 %	8
4 Universitetet i Stavanger	0,3 %	1	0,0 %	0	0,6 %	1
5 Norges teknisk naturvitenskapelige universitet	11,2 %	40	8,6 %	16	14,0 %	24
6 Universitetet i Agder (tidligere Høgskolen i Agder)	2,5 %	9	2,2 %	4	2,9 %	5
7 Universitetet for miljø- og biovitenskap (tidligere Norges landbrukshøgskole)	0,6 %	2	0,0 %	0	1,2 %	2
8 En høgskole i Norge	25,1 %	90	25,3 %	47	25,0 %	43
9 Et lærested i utlandet	12,8 %	46	11,8 %	22	14,0 %	24
10 Annet lærested:	13,1 %	47	16,7 %	31	9,3 %	16
Total		358		186		172

30. Hva hadde du studert tidligere?

Alternativer	Denne undersøkelsen		Programmer ved HF		Programmer ved SV	
	Prosent	Verdi	Prosent	Verdi	Prosent	Verdi
1 Humanistiske og estetiske fag	41,0 %	146	54,1 %	100	26,9 %	46
2 Lærerutdanninger og utdanninger i pedagogikk	8,4 %	30	11,9 %	22	4,7 %	8
3 Samfunnsfag og juridiske fag	34,0 %	121	19,5 %	36	49,7 %	85

4	Økonomiske og administrative fag	6,5 %	23	4,3 %	8	8,8 %	15
5	Naturvitenskapelige fag, håndverksfag og tekniske fag	7,6 %	27	9,7 %	18	5,3 %	9
6	Helse-, sosial- og idrettsfag	3,9 %	14	2,2 %	4	5,8 %	10
7	Primærnæringsfag	0,0 %	0	0,0 %	0	0,0 %	0
8	Samferdsels- og sikkerhetsfag og andre servicefag	0,3 %	1	0,0 %	0	0,6 %	1
9	Annet, spesifiser her	21,9 %	78	18,4 %	34	25,7 %	44
Total			356		185		171

31. Hadde du fullført en grad før høsten 2006?

Alternativer	Denne undersøkelsen		Programmer ved HF		Programmer ved SV	
	Prosent	Verdi	Prosent	Verdi	Prosent	Verdi
1 Ja	29,7 %	106	36,2 %	67	22,7 %	39
2 Nei	70,3 %	251	63,8 %	118	77,3 %	133
Total		357		185		172

32. Var studieprogrammet du begynte på høsten 2006 ditt førstevalg?

Alternativer	Denne undersøkelsen		Programmer ved HF		Programmer ved SV	
	Prosent	Verdi	Prosent	Verdi	Prosent	Verdi
1 Ja	78,6 %	469	81,3 %	257	75,4 %	212
2 Nei	18,8 %	112	16,1 %	51	21,7 %	61
-1 Husker ikke	2,7 %	16	2,5 %	8	2,8 %	8
Total		597		316		281

33. Var Universitetet i Oslo ditt førstevalg?

Alternativer	Denne undersøkelsen		Programmer ved HF		Programmer ved SV	
	Prosent	Verdi	Prosent	Verdi	Prosent	Verdi
1 Ja	95,0 %	567	93,7 %	295	96,5 %	272
2 Nei	4,5 %	27	5,7 %	18	3,2 %	9

-1 Husker ikke	0,5 %	3	0,6 %	2	0,4 %	1
Total		597		315		282

34. Hva var de viktigste grunnene for å søke på studieprogrammet? (Flere svar mulig)

Alternativer	Denne undersøkelsen		Programmer ved HF		Programmer ved SV	
	Prosent	Verdi	Prosent	Verdi	Prosent	Verdi
1 Jeg hadde interesse for studieprogrammet	83,4 %	496	84,3 %	264	82,3 %	232
2 Jeg kjente noen som gikk på studieprogrammet	1,8 %	11	1,6 %	5	2,1 %	6
3 For å fullføre et tidligere påbegynt studieløp	11,8 %	70	10,5 %	33	13,1 %	37
4 Gode karrieremuligheter	11,1 %	66	7,7 %	24	14,9 %	42
5 Forventninger fra familie og venner	6,1 %	36	5,1 %	16	7,1 %	20
6 Jeg kunne få utnyttet mine evner	28,7 %	171	31,9 %	100	25,2 %	71
7 Jeg ønsket å arbeide med mennesker	10,3 %	61	4,5 %	14	16,7 %	47
8 Jeg ønsket en jobb med høy grad av selvstendighet	7,2 %	43	7,7 %	24	6,7 %	19
9 Jeg var usikker på hva jeg ellers skulle gjøre	27,9 %	166	33,2 %	104	22,0 %	62
10 Andre anbefalte studieprogrammet	7,2 %	43	3,5 %	11	11,3 %	32
11 Annet, spesifiser her	7,2 %	43	6,7 %	21	7,8 %	22
Total		595		313		282

35. Hvor sikker var du i ditt valg av studieprogram ?

Alternativer	N
1 Hvor sikker var du i ditt valg av studieprogram?	599

35.1 Hvor sikker var du i ditt valg av studieprogram ? - Hvor sikker var du i ditt valg av studieprogram?

Alternativer	Denne undersøkelsen		Programmer ved HF		Programmer ved SV	
	Prosent	Verdi	Prosent	Verdi	Prosent	Verdi
1 Svært usikker 1	2,5 %	15	2,8 %	9	2,1 %	6
2 2	6,2 %	37	6,3 %	20	6,0 %	17
3 3	14,0 %	84	15,1 %	48	12,8 %	36

4	4	23,0 %	138	18,9 %	60	27,7 %	78
5	5	28,0 %	168	26,2 %	83	30,1 %	85
6	Svært sikker 6	25,4 %	152	29,7 %	94	20,6 %	58
-1	Vet ikke	0,8 %	5	0,9 %	3	0,7 %	2
Total			599		317		282

36. Deltok du i fadderordningen?

Alternativer	Denne undersøkelsen		Programmer ved HF		Programmer ved SV	
	Prosent	Verdi	Prosent	Verdi	Prosent	Verdi
1 Ja	53,3 %	319	47,0 %	149	60,3 %	170
2 Nei	45,4 %	272	52,1 %	165	37,9 %	107
-1 Husker ikke	1,3 %	8	0,9 %	3	1,8 %	5
Total			599		317	282

37. Holdt du kontakten med noen fra faddergruppen din utover i studiet?

Alternativer	Denne undersøkelsen		Programmer ved HF		Programmer ved SV	
	Prosent	Verdi	Prosent	Verdi	Prosent	Verdi
1 Ja, med flere	28,3 %	90	20,9 %	31	34,7 %	59
2 Ja, med noen	45,9 %	146	47,3 %	70	44,7 %	76
3 Nei	25,8 %	82	31,8 %	47	20,6 %	35
Total			318		148	170

38. Hvor ofte var du tilstede på campus (universitetsområdet) i løpet av studieprogrammet?

Alternativer	Denne undersøkelsen		Programmer ved HF		Programmer ved SV	
	Prosent	Verdi	Prosent	Verdi	Prosent	Verdi
1 Nærmest daglig	57,9 %	342	56,1 %	174	59,8 %	168
2 Et par ganger i uken	35,4 %	209	37,7 %	117	32,7 %	92
3 Et par ganger i måneden	4,2 %	25	3,9 %	12	4,6 %	13
4 Et par ganger i året	1,0 %	6	1,0 %	3	1,1 %	3
5 Jeg var ikke tilstede på campus	1,5 %	9	1,3 %	4	1,8 %	5

Total		591		310		281
-------	--	-----	--	-----	--	-----

39. Studerte du på deltid eller heltid? (Heltid regnes her som minst 30 sp per semester)

Alternativer	Denne undersøkelsen		Programmer ved HF		Programmer ved SV	
	Prosent	Verdi	Prosent	Verdi	Prosent	Verdi
1 Heltid	87,3 %	502	86,0 %	259	88,7 %	243
2 Deltid	12,7 %	73	14,0 %	42	11,3 %	31
Total		575		301		274

40. Hva slags studieløp så du for deg da du begynte på studieprogrammet høsten 2006?

Alternativer	Denne undersøkelsen		Programmer ved HF		Programmer ved SV	
	Prosent	Verdi	Prosent	Verdi	Prosent	Verdi
1 Å gjennomføre studieprogrammet	35,9 %	215	37,5 %	119	34,0 %	96
2 Å fullføre en bachelorgrad ved å kombinere med tidligere utdanning	18,4 %	110	19,6 %	62	17,0 %	48
3 Å ta ett emne eller et utvalg av emner uten å fullføre en bachelorgrad	8,3 %	50	12,0 %	38	4,3 %	12
4 Jeg hadde som mål å få opptak til en mastergrad	19,0 %	114	12,6 %	40	26,2 %	74
5 Annet, spesifiser her	6,5 %	39	5,4 %	17	7,8 %	22
-1 Hadde ikke bestemt meg da jeg begynte	11,9 %	71	12,9 %	41	10,6 %	30
Total		599		317		282

41. Hva var hensikten med å bare ta ett eller flere emner?

Alternativer	Denne undersøkelsen		Programmer ved HF		Programmer ved SV	
	Prosent	Verdi	Prosent	Verdi	Prosent	Verdi
1 Videreutdanning	26,5 %	13	27,0 %	10	25,0 %	3
2 Skaffe meg undervisningskompetanse	26,5 %	13	32,4 %	12	8,3 %	1
3 Kvalifisere meg til masteropptak	14,3 %	7	5,4 %	2	41,7 %	5
4 Exphil og/ eller exfac	8,2 %	4	8,1 %	3	8,3 %	1

5	Annet, spesifiser her	40,8 %	20	43,2 %	16	33,3 %	4
Total			49		37		12

42. Hvor fornøyd var du med følgende forhold knyttet til studiet?

Alternativer	N
1 Studieveiledning	589
2 Faglig oppfølging	588
3 Arbeidsmengden	589
4 Studieinformasjon	587
5 Egen studieinnsats	589
6 Undervisningskvaliteten	588
7 Studiemiljøet	586
8 Utvalget av emner	589
9 Jobbmuligheter etter studiet	586

42.1 Hvor fornøyd var du med følgende forhold knyttet til studiet? - Studieveiledning

Alternativer	Denne undersøkelsen		Programmer ved HF		Programmer ved SV	
	Prosent	Verdi	Prosent	Verdi	Prosent	Verdi
1 Svært misfornøyd 1	8,3 %	49	9,1 %	28	7,5 %	21
2 2	21,2 %	125	17,9 %	55	24,9 %	70
3 3	24,1 %	142	25,3 %	78	22,8 %	64
4 4	21,2 %	125	19,8 %	61	22,8 %	64
5 5	9,8 %	58	12,0 %	37	7,5 %	21
6 Svært fornøyd 6	3,7 %	22	4,9 %	15	2,5 %	7
-1 Ikke aktuelt	11,5 %	68	11,0 %	34	12,1 %	34
Total		589		308		281

42.2 Hvor fornøyd var du med følgende forhold knyttet til studiet? - Faglig oppfølging

Alternativer	Denne undersøkelsen		Programmer ved HF		Programmer ved SV	
	Prosent	Verdi	Prosent	Verdi	Prosent	Verdi

1	Svært misfornøyd 1	6,6 %	39	7,5 %	23	5,7 %	16
2	2	18,2 %	107	15,6 %	48	21,0 %	59
3	3	29,3 %	172	26,1 %	80	32,7 %	92
4	4	25,3 %	149	27,4 %	84	23,1 %	65
5	5	12,9 %	76	16,0 %	49	9,6 %	27
6	Svært fornøyd 6	3,1 %	18	3,6 %	11	2,5 %	7
-1	Ikke aktuelt	4,6 %	27	3,9 %	12	5,3 %	15
Total			588		307		281

42.3 Hvor fornøyd var du med følgende forhold knyttet til studiet? - Arbeidsmengden

Alternativer	Denne undersøkelsen		Programmer ved HF		Programmer ved SV		
	Prosent	Verdi	Prosent	Verdi	Prosent	Verdi	
1	Svært misfornøyd 1	1,5 %	9	1,6 %	5	1,4 %	4
2	2	6,6 %	39	7,1 %	22	6,0 %	17
3	3	18,7 %	110	20,5 %	63	16,7 %	47
4	4	36,2 %	213	35,1 %	108	37,4 %	105
5	5	29,0 %	171	28,2 %	87	29,9 %	84
6	Svært fornøyd 6	5,6 %	33	5,2 %	16	6,0 %	17
-1	Ikke aktuelt	2,4 %	14	2,3 %	7	2,5 %	7
Total			589		308		281

42.4 Hvor fornøyd var du med følgende forhold knyttet til studiet? - Studieinformasjon

Alternativer	Denne undersøkelsen		Programmer ved HF		Programmer ved SV		
	Prosent	Verdi	Prosent	Verdi	Prosent	Verdi	
1	Svært misfornøyd 1	3,9 %	23	5,2 %	16	2,5 %	7
2	2	15,3 %	90	16,9 %	52	13,6 %	38
3	3	26,7 %	157	25,6 %	79	28,0 %	78
4	4	28,3 %	166	25,6 %	79	31,2 %	87
5	5	18,9 %	111	19,8 %	61	17,9 %	50
6	Svært fornøyd 6	4,3 %	25	4,2 %	13	4,3 %	12
-1	Ikke aktuelt	2,6 %	15	2,6 %	8	2,5 %	7

Total		587		308		279
-------	--	-----	--	-----	--	-----

42.5 Hvor fornøyd var du med følgende forhold knyttet til studiet? - Egen studieinnsats

Alternativer	Denne undersøkelsen		Programmer ved HF		Programmer ved SV	
	Prosent	Verdi	Prosent	Verdi	Prosent	Verdi
1 Svært misfornøyd 1	3,6 %	21	4,2 %	13	2,8 %	8
2 2	10,0 %	59	11,4 %	35	8,5 %	24
3 3	20,5 %	121	20,8 %	64	20,3 %	57
4 4	30,7 %	181	31,2 %	96	30,2 %	85
5 5	27,0 %	159	25,6 %	79	28,5 %	80
6 Svært fornøyd 6	6,6 %	39	5,5 %	17	7,8 %	22
-1 Ikke aktuelt	1,5 %	9	1,3 %	4	1,8 %	5
Total		589		308		281

42.6 Hvor fornøyd var du med følgende forhold knyttet til studiet? - Undervisningskvaliteten

Alternativer	Denne undersøkelsen		Programmer ved HF		Programmer ved SV	
	Prosent	Verdi	Prosent	Verdi	Prosent	Verdi
1 Svært misfornøyd 1	1,2 %	7	1,3 %	4	1,1 %	3
2 2	5,4 %	32	5,2 %	16	5,7 %	16
3 3	13,8 %	81	12,1 %	37	15,7 %	44
4 4	37,9 %	223	35,2 %	108	40,9 %	115
5 5	30,8 %	181	34,2 %	105	27,0 %	76
6 Svært fornøyd 6	8,8 %	52	10,7 %	33	6,8 %	19
-1 Ikke aktuelt	2,0 %	12	1,3 %	4	2,8 %	8
Total		588		307		281

42.7 Hvor fornøyd var du med følgende forhold knyttet til studiet? - Studiemiljøet

Alternativer	Denne undersøkelsen		Programmer ved HF		Programmer ved SV	
	Prosent	Verdi	Prosent	Verdi	Prosent	Verdi
1 Svært misfornøyd 1	5,6 %	33	6,5 %	20	4,6 %	13

2	2	13,8 %	81	14,1 %	43	13,6 %	38
3	3	23,5 %	138	24,2 %	74	22,9 %	64
4	4	22,2 %	130	19,3 %	59	25,4 %	71
5	5	16,6 %	97	16,0 %	49	17,1 %	48
6	Svært fornøyd 6	11,1 %	65	11,4 %	35	10,7 %	30
-1	Ikke aktuelt	7,2 %	42	8,5 %	26	5,7 %	16
Total			586		306		280

42.8 Hvor fornøyd var du med følgende forhold knyttet til studiet? - Utvalget av emner

Alternativer	Denne undersøkelsen		Programmer ved HF		Programmer ved SV		
	Prosent	Verdi	Prosent	Verdi	Prosent	Verdi	
1 Svært misfornøyd 1	3,7 %	22	5,2 %	16	2,1 %	6	
2 2	5,4 %	32	7,5 %	23	3,2 %	9	
3 3	19,5 %	115	23,4 %	72	15,3 %	43	
4 4	31,2 %	184	27,6 %	85	35,2 %	99	
5 5	27,7 %	163	23,7 %	73	32,0 %	90	
6 Svært fornøyd 6	10,2 %	60	10,1 %	31	10,3 %	29	
-1 Ikke aktuelt	2,2 %	13	2,6 %	8	1,8 %	5	
Total			589		308		281

42.9 Hvor fornøyd var du med følgende forhold knyttet til studiet? - Jobbmuligheter etter studiet

Alternativer	Denne undersøkelsen		Programmer ved HF		Programmer ved SV		
	Prosent	Verdi	Prosent	Verdi	Prosent	Verdi	
1 Svært misfornøyd 1	5,8 %	34	6,2 %	19	5,4 %	15	
2 2	12,3 %	72	16,9 %	52	7,2 %	20	
3 3	20,1 %	118	22,1 %	68	17,9 %	50	
4 4	24,4 %	143	19,5 %	60	29,7 %	83	
5 5	10,2 %	60	9,8 %	30	10,8 %	30	
6 Svært fornøyd 6	3,8 %	22	3,6 %	11	3,9 %	11	
-1 Ikke aktuelt	23,4 %	137	21,8 %	67	25,1 %	70	
Total			586		307		279

43. Hvor mye tid brukte du ukentlig på studiene? Vi tenker her på total studietid inkludert forelesninger, seminarer og selvstudier.

Alternativer	Denne undersøkelsen		Programmer ved HF		Programmer ved SV	
	Prosent	Verdi	Prosent	Verdi	Prosent	Verdi
1 0-10 timer i uken	12,5 %	74	14,9 %	46	10,0 %	28
2 11-20 timer i uken	38,0 %	224	40,1 %	124	35,6 %	100
3 21-30 timer	32,5 %	192	34,0 %	105	31,0 %	87
4 31 timer eller mer	16,9 %	100	11,0 %	34	23,5 %	66
Total		590		309		281

44. Hvilken betydning har følgende faktorer hatt for ditt studieløp?

Alternativer	N
1 Forholdet til medstudentene	589
2 Prestasjonsangst	588
3 Forventningspress fra andre	584
4 Språkproblemer	587
5 Mobbing	588
6 Ruskultur i studiemiljøet	587
7 Helseproblemer	587
8 Andre personlige forhold	584

44.1 Hvilken betydning har følgende faktorer hatt for ditt studieløp? - Forholdet til medstudentene

Alternativer	Denne undersøkelsen		Programmer ved HF		Programmer ved SV	
	Prosent	Verdi	Prosent	Verdi	Prosent	Verdi
1 Svært negativ betydning 1	1,0 %	6	1,9 %	6	0,0 %	0
2 2	5,4 %	32	4,9 %	15	6,0 %	17
3 3	18,5 %	109	19,2 %	59	17,8 %	50
4 4	22,9 %	135	22,1 %	68	23,8 %	67
5 5	19,7 %	116	19,2 %	59	20,3 %	57

6 Svært positiv betydning 6	15,4 %	91	14,6 %	45	16,4 %	46
-1 Ikke aktuelt	17,0 %	100	18,2 %	56	15,7 %	44
Total		589		308		281

44.2 Hvilken betydning har følgende faktorer hatt for ditt studieløp? - Prestasjonsangst

Alternativer	Denne undersøkelsen		Programmer ved HF		Programmer ved SV	
	Prosent	Verdi	Prosent	Verdi	Prosent	Verdi
1 Svært negativ betydning 1	7,3 %	43	7,2 %	22	7,5 %	21
2 2	16,8 %	99	15,6 %	48	18,1 %	51
3 3	25,7 %	151	24,1 %	74	27,4 %	77
4 4	11,1 %	65	10,4 %	32	11,7 %	33
5 5	3,9 %	23	4,2 %	13	3,6 %	10
6 Svært positiv betydning 6	0,5 %	3	0,7 %	2	0,4 %	1
-1 Ikke aktuelt	34,7 %	204	37,8 %	116	31,3 %	88
Total		588		307		281

44.3 Hvilken betydning har følgende faktorer hatt for ditt studieløp? - Forventningspress fra andre

Alternativer	Denne undersøkelsen		Programmer ved HF		Programmer ved SV	
	Prosent	Verdi	Prosent	Verdi	Prosent	Verdi
1 Svært negativ betydning 1	3,4 %	20	3,0 %	9	3,9 %	11
2 2	11,6 %	68	10,9 %	33	12,5 %	35
3 3	24,5 %	143	21,7 %	66	27,5 %	77
4 4	13,4 %	78	10,5 %	32	16,4 %	46
5 5	3,8 %	22	3,9 %	12	3,6 %	10
6 Svært positiv betydning 6	0,5 %	3	1,0 %	3	0,0 %	0
-1 Ikke aktuelt	42,8 %	250	49,0 %	149	36,1 %	101
Total		584		304		280

44.4 Hvilken betydning har følgende faktorer hatt for ditt studieløp? - Språkproblemer

Denne undersøkelsen	Programmer ved HF	Programmer ved SV
---------------------	-------------------	-------------------

Alternativer	Prosent	Verdi	Prosent	Verdi	Prosent	Verdi
1 Svært negativ betydning 1	3,1 %	18	4,2 %	13	1,8 %	5
2 2	5,1 %	30	5,6 %	17	4,6 %	13
3 3	8,2 %	48	8,5 %	26	7,8 %	22
4 4	5,5 %	32	6,2 %	19	4,6 %	13
5 5	2,0 %	12	1,6 %	5	2,5 %	7
6 Svært positiv betydning 6	1,0 %	6	1,3 %	4	0,7 %	2
-1 Ikke aktuelt	75,1 %	441	72,5 %	222	77,9 %	219
Total		587		306		281

44.5 Hvilken betydning har følgende faktorer hatt for ditt studieløp? - Mobbing

Alternativer	Denne undersøkelsen		Programmer ved HF		Programmer ved SV	
	Prosent	Verdi	Prosent	Verdi	Prosent	Verdi
1 Svært negativ betydning 1	3,9 %	23	4,5 %	14	3,2 %	9
2 2	1,2 %	7	1,0 %	3	1,4 %	4
3 3	2,9 %	17	2,6 %	8	3,2 %	9
4 4	0,9 %	5	0,6 %	2	1,1 %	3
5 5	0,5 %	3	0,3 %	1	0,7 %	2
6 Svært positiv betydning 6	1,0 %	6	1,0 %	3	1,1 %	3
-1 Ikke aktuelt	89,6 %	527	89,9 %	277	89,3 %	250
Total		588		308		280

44.6 Hvilken betydning har følgende faktorer hatt for ditt studieløp? - Ruskultur i studiemiljøet

Alternativer	Denne undersøkelsen		Programmer ved HF		Programmer ved SV	
	Prosent	Verdi	Prosent	Verdi	Prosent	Verdi
1 Svært negativ betydning 1	4,3 %	25	4,6 %	14	3,9 %	11
2 2	3,1 %	18	3,6 %	11	2,5 %	7
3 3	6,8 %	40	5,9 %	18	7,8 %	22
4 4	4,1 %	24	3,3 %	10	5,0 %	14
5 5	3,6 %	21	2,9 %	9	4,3 %	12
6 Svært positiv betydning 6	2,0 %	12	2,6 %	8	1,4 %	4

-1 Ikke aktuelt	76,1 %	447	77,1 %	236	75,1 %	211
Total		587		306		281

44.7 Hvilken betydning har følgende faktorer hatt for ditt studieløp? - Helseproblemer

Alternativer	Denne undersøkelsen		Programmer ved HF		Programmer ved SV	
	Prosent	Verdi	Prosent	Verdi	Prosent	Verdi
1 Svært negativ betydning 1	7,3 %	43	8,5 %	26	6,1 %	17
2 2	7,2 %	42	5,9 %	18	8,6 %	24
3 3	9,9 %	58	7,5 %	23	12,5 %	35
4 4	2,6 %	15	2,6 %	8	2,5 %	7
5 5	2,4 %	14	2,9 %	9	1,8 %	5
6 Svært positiv betydning 6	1,0 %	6	1,3 %	4	0,7 %	2
-1 Ikke aktuelt	69,7 %	409	71,3 %	219	67,9 %	190
Total		587		307		280

44.8 Hvilken betydning har følgende faktorer hatt for ditt studieløp? - Andre personlige forhold

Alternativer	Denne undersøkelsen		Programmer ved HF		Programmer ved SV	
	Prosent	Verdi	Prosent	Verdi	Prosent	Verdi
1 Svært negativ betydning 1	6,0 %	35	5,2 %	16	6,8 %	19
2 2	13,0 %	76	10,5 %	32	15,8 %	44
3 3	14,0 %	82	11,1 %	34	17,3 %	48
4 4	6,7 %	39	7,5 %	23	5,8 %	16
5 5	4,8 %	28	4,9 %	15	4,7 %	13
6 Svært positiv betydning 6	2,6 %	15	2,9 %	9	2,2 %	6
-1 Ikke aktuelt	52,9 %	309	57,8 %	177	47,5 %	132
Total		584		306		278

45. Svarte studieprogrammet til forventningene dine?

Alternativer	Denne undersøkelsen		Programmer ved HF		Programmer ved SV	
	Prosent	Verdi	Prosent	Verdi	Prosent	Verdi

1	Ja	32,7 %	196	32,8 %	104	32,6 %	92
2	Delvis	49,2 %	295	46,7 %	148	52,1 %	147
3	Nei	10,7 %	64	11,7 %	37	9,6 %	27
-1	Jeg hadde ingen forventninger	7,3 %	44	8,8 %	28	5,7 %	16
Total			599		317		282

46. Hva motiverte deg mest for å gjennomføre studiet? (velg inntil tre)

Alternativer	Denne undersøkelsen		Programmer ved HF		Programmer ved SV		
	Prosent	Verdi	Prosent	Verdi	Prosent	Verdi	
1	Faglig interesse	83,2 %	311	83,3 %	155	83,0 %	156
2	Å kvalifisere til videre studier	59,1 %	221	46,8 %	87	71,3 %	134
3	Studiemiljøet	18,2 %	68	19,9 %	37	16,5 %	31
4	Undervisningskvaliteten	16,6 %	62	18,8 %	35	14,4 %	27
5	Jobbmuligheter	38,2 %	143	36,0 %	67	40,4 %	76
6	Kontakten med de vitenskapelig ansatte	5,9 %	22	6,5 %	12	5,3 %	10
7	Annet, spesifiser her	5,1 %	19	8,1 %	15	2,1 %	4
Total			374		186		188

47. Hadde du et nettverk av venner på eller utenfor campus?

Alternativer	Denne undersøkelsen		Programmer ved HF		Programmer ved SV		
	Prosent	Verdi	Prosent	Verdi	Prosent	Verdi	
1	Ja, på campus	3,8 %	23	4,4 %	14	3,2 %	9
2	Ja, utenfor campus	25,7 %	154	23,7 %	75	28,0 %	79
3	Ja, både på og utenfor campus	53,9 %	323	52,4 %	166	55,7 %	157
4	Nei, jeg tilhørte ikke noe nettverk	16,5 %	99	19,6 %	62	13,1 %	37
Total			599		317		282

48. Hvor fornøyd eller misfornøyd var du med nettverket?

Alternativer	N	
1	Hvor fornøyd eller misfornøyd var du med	500

nettverket?

48.1 Hvor fornøyd eller misfornøyd var du med nettverket? - Hvor fornøyd eller misfornøyd var du med nettverket?

Alternativer	Denne undersøkelsen		Programmer ved HF		Programmer ved SV	
	Prosent	Verdi	Prosent	Verdi	Prosent	Verdi
1 Svært misfornøyd 1	0,4 %	2	0,0 %	0	0,8 %	2
2 2	2,4 %	12	2,0 %	5	2,9 %	7
3 3	13,4 %	67	12,5 %	32	14,3 %	35
4 4	25,2 %	126	26,7 %	68	23,7 %	58
5 5	32,4 %	162	34,1 %	87	30,6 %	75
6 Svært fornøyd 6	26,2 %	131	24,7 %	63	27,8 %	68
Total		500		255		245

49. Hvor lett eller vanskelig var det å komme i kontakt med de andre studentene de første ukene etter studiestart?

Alternativer	N
1 Hvor lett eller vanskelig var det å komme i kontakt med de andre studentene de første ukene av studiet?	591

49.1 Hvor lett eller vanskelig var det å komme i kontakt med de andre studentene de første ukene etter studiestart? - Hvor lett eller vanskelig var det å komme i kontakt med de andre studentene de første ukene av studiet?

Alternativer	Denne undersøkelsen		Programmer ved HF		Programmer ved SV	
	Prosent	Verdi	Prosent	Verdi	Prosent	Verdi
1 Svært vanskelig 1	8,3 %	49	9,0 %	28	7,5 %	21
2 2	17,1 %	101	20,3 %	63	13,6 %	38
3 3	24,4 %	144	22,2 %	69	26,8 %	75
4 4	20,0 %	118	20,9 %	65	18,9 %	53
5 5	18,4 %	109	19,0 %	59	17,9 %	50
6 Svært lett 6	11,8 %	70	8,7 %	27	15,4 %	43
Total		591		311		280

50. I hvilken grad involverte du deg i følgende:

Alternativer	N
1 Samarbeid med andre studenter om oppgaver og pensum	581
2 Kollokviegrupper	581
3 Det sosiale miljøet på studieprogrammet	579
4 Faglig-sosiale arrangementer	579
5 Kontakt med studenter i ikke-faglig sammenheng	580

50.1 I hvilken grad involverte du deg i følgende: - Samarbeid med andre studenter om oppgaver og pensum

Alternativer	Denne undersøkelsen		Programmer ved HF		Programmer ved SV	
	Prosent	Verdi	Prosent	Verdi	Prosent	Verdi
1 Ingen grad 1	12,7 %	74	17,0 %	52	8,0 %	22
2 2	21,2 %	123	20,0 %	61	22,5 %	62
3 3	21,5 %	125	21,3 %	65	21,7 %	60
4 4	22,2 %	129	20,7 %	63	23,9 %	66
5 5	16,9 %	98	16,4 %	50	17,4 %	48
6 Svært stor grad 6	5,5 %	32	4,6 %	14	6,5 %	18
Total		581		305		276

50.2 I hvilken grad involverte du deg i følgende: - Kollokviegrupper

Alternativer	Denne undersøkelsen		Programmer ved HF		Programmer ved SV	
	Prosent	Verdi	Prosent	Verdi	Prosent	Verdi
1 Ingen grad 1	24,8 %	144	28,5 %	87	20,7 %	57
2 2	21,9 %	127	23,6 %	72	19,9 %	55
3 3	17,9 %	104	20,0 %	61	15,6 %	43
4 4	18,2 %	106	13,1 %	40	23,9 %	66
5 5	12,7 %	74	10,8 %	33	14,9 %	41

6	Svært stor grad 6	4,5 %	26	3,9 %	12	5,1 %	14
Total			581		305		276

50.3 I hvilken grad involverte du deg i følgende: - Det sociale miljøet på studieprogrammet

Alternativer	Denne undersøkelsen		Programmer ved HF		Programmer ved SV	
	Prosent	Verdi	Prosent	Verdi	Prosent	Verdi
1 Ingen grad 1	27,8 %	161	31,1 %	95	24,1 %	66
2 2	25,2 %	146	25,2 %	77	25,2 %	69
3 3	20,2 %	117	19,3 %	59	21,2 %	58
4 4	14,0 %	81	13,1 %	40	15,0 %	41
5 5	8,3 %	48	6,6 %	20	10,2 %	28
6 Svært stor grad 6	4,5 %	26	4,6 %	14	4,4 %	12
Total		579		305		274

50.4 I hvilken grad involverte du deg i følgende: - Faglig-sosiale arrangementer

Alternativer	Denne undersøkelsen		Programmer ved HF		Programmer ved SV	
	Prosent	Verdi	Prosent	Verdi	Prosent	Verdi
1 Ingen grad 1	33,9 %	196	40,9 %	124	26,1 %	72
2 2	23,5 %	136	22,1 %	67	25,0 %	69
3 3	20,0 %	116	20,5 %	62	19,6 %	54
4 4	13,6 %	79	10,2 %	31	17,4 %	48
5 5	5,5 %	32	4,3 %	13	6,9 %	19
6 Svært stor grad 6	3,5 %	20	2,0 %	6	5,1 %	14
Total		579		303		276

50.5 I hvilken grad involverte du deg i følgende: - Kontakt med studenter i ikke-faglig sammenheng

Alternativer	Denne undersøkelsen		Programmer ved HF		Programmer ved SV	
	Prosent	Verdi	Prosent	Verdi	Prosent	Verdi
1 Ingen grad 1	21,0 %	122	23,0 %	70	18,8 %	52
2 2	19,0 %	110	20,1 %	61	17,8 %	49

3	3	16,6 %	96	14,1 %	43	19,2 %	53
4	4	19,8 %	115	19,7 %	60	19,9 %	55
5	5	15,5 %	90	14,5 %	44	16,7 %	46
6	Svært stor grad 6	8,1 %	47	8,6 %	26	7,6 %	21
Total			580		304		276

51. Hvor enig eller uenig er du i følgende utsagn?

Alternativer	N
1 Jeg var tilfreds med det sosiale miljøet blant studentene på studieprogrammet	582
2 Jeg var fornøyd med det faglige utbyttet av kontakten med de andre studentene	582
3 Jeg opplevde at de vitenskapelig ansatte ikke var tilgjengelig for meg som student	582
4 Jeg var misfornøyd med kvaliteten på tilbakemeldingene på mine faglige prestasjoner	582

51.1 Hvor enig eller uenig er du i følgende utsagn? - Jeg var tilfreds med det sosiale miljøet blant studentene på studieprogrammet

Alternativer	Denne undersøkelsen		Programmer ved HF		Programmer ved SV	
	Prosent	Verdi	Prosent	Verdi	Prosent	Verdi
1 Helt uenig 1	8,4 %	49	9,5 %	29	7,2 %	20
2 2	19,4 %	113	19,3 %	59	19,6 %	54
3 3	30,2 %	176	30,4 %	93	30,1 %	83
4 4	18,4 %	107	18,6 %	57	18,1 %	50
5 5	13,4 %	78	12,7 %	39	14,1 %	39
6 Helt enig 6	10,1 %	59	9,5 %	29	10,9 %	30
Total		582		306		276

51.2 Hvor enig eller uenig er du i følgende utsagn? - Jeg var fornøyd med det faglige utbyttet av kontakten med de andre studentene

Alternativer	Denne undersøkelsen		Programmer ved HF		Programmer ved SV	
	Prosent	Verdi	Prosent	Verdi	Prosent	Verdi
1 Helt uenig 1	6,9 %	40	7,8 %	24	5,8 %	16
2 2	15,3 %	89	15,7 %	48	14,9 %	41
3 3	29,4 %	171	29,1 %	89	29,7 %	82
4 4	27,1 %	158	26,5 %	81	27,9 %	77
5 5	14,4 %	84	14,7 %	45	14,1 %	39
6 Helt enig 6	6,9 %	40	6,2 %	19	7,6 %	21
Total		582		306		276

51.3 Hvor enig eller uenig er du i følgende utsagn? - Jeg opplevde at de vitenskapelig ansatte ikke var tilgjengelig for meg som student

Alternativer	Denne undersøkelsen		Programmer ved HF		Programmer ved SV	
	Prosent	Verdi	Prosent	Verdi	Prosent	Verdi
1 Helt uenig 1	11,0 %	64	15,7 %	48	5,8 %	16
2 2	21,3 %	124	27,1 %	83	14,9 %	41
3 3	27,8 %	162	27,8 %	85	27,9 %	77
4 4	14,4 %	84	11,1 %	34	18,1 %	50
5 5	16,8 %	98	10,1 %	31	24,3 %	67
6 Helt enig 6	8,6 %	50	8,2 %	25	9,1 %	25
Total		582		306		276

51.4 Hvor enig eller uenig er du i følgende utsagn? - Jeg var misfornøyd med kvaliteten på tilbakemeldingene på mine faglige prestasjoner

Alternativer	Denne undersøkelsen		Programmer ved HF		Programmer ved SV	
	Prosent	Verdi	Prosent	Verdi	Prosent	Verdi
1 Helt uenig 1	14,9 %	87	19,3 %	59	10,1 %	28
2 2	23,7 %	138	26,1 %	80	21,0 %	58
3 3	23,5 %	137	22,9 %	70	24,3 %	67
4 4	14,3 %	83	13,4 %	41	15,2 %	42
5 5	13,6 %	79	11,1 %	34	16,3 %	45
6 Helt enig 6	10,0 %	58	7,2 %	22	13,0 %	36

Total		582		306		276
-------	--	-----	--	-----	--	-----

52. I hvilken grad havde du kontakt med følgende?

Alternativer	N
1 Medstuderter	590
2 Vitenskaplig ansatte	589
3 Studieveileder	590
4 Infosenter	589

52.1 I hvilken grad hadde du kontakt med følgende? - Medstuderter

Alternativer	Denne undersøkelsen		Programmer ved HF		Programmer ved SV	
	Prosent	Verdi	Prosent	Verdi	Prosent	Verdi
1 Ingen grad 1	6,6 %	39	8,7 %	27	4,3 %	12
2 2	17,5 %	103	15,9 %	49	19,2 %	54
3 3	17,8 %	105	19,7 %	61	15,7 %	44
4 4	23,6 %	139	23,9 %	74	23,1 %	65
5 5	19,8 %	117	20,7 %	64	18,9 %	53
6 Svært stor grad 6	14,7 %	87	11,0 %	34	18,9 %	53
Total		590		309		281

52.2 I hvilken grad hadde du kontakt med følgende? - Vitenskaplig ansatte

Alternativer	Denne undersøkelsen		Programmer ved HF		Programmer ved SV	
	Prosent	Verdi	Prosent	Verdi	Prosent	Verdi
1 Ingen grad 1	23,3 %	137	19,7 %	61	27,1 %	76
2 2	39,4 %	232	33,7 %	104	45,7 %	128
3 3	21,4 %	126	25,6 %	79	16,8 %	47
4 4	11,4 %	67	14,6 %	45	7,9 %	22
5 5	4,2 %	25	5,8 %	18	2,5 %	7
6 Svært stor grad 6	0,3 %	2	0,6 %	2	0,0 %	0
Total		589		309		280

52.3 I hvilken grad havde du kontakt med følgende? - Studieveileder

Alternativer	Denne undersøgelsen		Programmer ved HF		Programmer ved SV	
	Prosent	Verdi	Prosent	Verdi	Prosent	Verdi
1 Ingen grad 1	38,1 %	225	33,7 %	104	43,1 %	121
2 2	32,4 %	191	30,7 %	95	34,2 %	96
3 3	17,1 %	101	19,4 %	60	14,6 %	41
4 4	8,6 %	51	10,7 %	33	6,4 %	18
5 5	3,4 %	20	5,2 %	16	1,4 %	4
6 Svært stor grad 6	0,3 %	2	0,3 %	1	0,4 %	1
Total		590		309		281

52.4 I hvilken grad havde du kontakt med følgende? - Infosenter

Alternativer	Denne undersøgelsen		Programmer ved HF		Programmer ved SV	
	Prosent	Verdi	Prosent	Verdi	Prosent	Verdi
1 Ingen grad 1	27,8 %	164	40,9 %	126	13,5 %	38
2 2	35,7 %	210	34,4 %	106	37,0 %	104
3 3	20,0 %	118	15,3 %	47	25,3 %	71
4 4	13,1 %	77	7,1 %	22	19,6 %	55
5 5	2,9 %	17	1,6 %	5	4,3 %	12
6 Svært stor grad 6	0,5 %	3	0,6 %	2	0,4 %	1
Total		589		308		281

53. Hvilken betydning havde kontakten med følgende for ditt studieløb?

Alternativer	N
1 Medstudenter	591
2 Vitenskaplig ansatte	591
3 Studieveileder	591
4 Infosenter	591

53.1 Hvilken betydning havde kontakten med følgende for ditt studieløb? - Medstudenter

Alternativer	Denne undersøgelsen		Programmer ved HF		Programmer ved SV	
	Prosent	Verdi	Prosent	Verdi	Prosent	Verdi
1 Svært negativ betydning 1	1,7 %	10	2,6 %	8	0,7 %	2
2 2	4,1 %	24	4,2 %	13	3,9 %	11
3 3	12,2 %	72	11,9 %	37	12,5 %	35
4 4	22,0 %	130	21,6 %	67	22,4 %	63
5 5	18,6 %	110	20,0 %	62	17,1 %	48
6 Svært positiv betydning 6	20,6 %	122	18,1 %	56	23,5 %	66
-1 Ingen formening	20,8 %	123	21,6 %	67	19,9 %	56
Total		591		310		281

53.2 Hvilken betydning havde kontakten med følgende for ditt studieløb? - Vitenskaplig ansatte

Alternativer	Denne undersøgelsen		Programmer ved HF		Programmer ved SV	
	Prosent	Verdi	Prosent	Verdi	Prosent	Verdi
1 Svært negativ betydning 1	2,4 %	14	2,6 %	8	2,1 %	6
2 2	9,5 %	56	6,5 %	20	12,8 %	36
3 3	20,0 %	118	18,1 %	56	22,1 %	62
4 4	18,1 %	107	21,6 %	67	14,2 %	40
5 5	9,8 %	58	13,2 %	41	6,0 %	17
6 Svært positiv betydning 6	6,1 %	36	8,1 %	25	3,9 %	11
-1 Ingen formening	34,2 %	202	30,0 %	93	38,8 %	109
Total		591		310		281

53.3 Hvilken betydning havde kontakten med følgende for ditt studieløb? - Studieveileder

Alternativer	Denne undersøgelsen		Programmer ved HF		Programmer ved SV	
	Prosent	Verdi	Prosent	Verdi	Prosent	Verdi
1 Svært negativ betydning 1	5,2 %	31	5,8 %	18	4,6 %	13
2 2	9,5 %	56	7,1 %	22	12,1 %	34
3 3	16,6 %	98	15,5 %	48	17,8 %	50

4	4	12,2 %	72	14,5 %	45	9,6 %	27
5	5	7,1 %	42	9,7 %	30	4,3 %	12
6	Svært positiv betydning 6	2,9 %	17	3,9 %	12	1,8 %	5
-1	Ingen formening	46,5 %	275	43,5 %	135	49,8 %	140
Total			591		310		281

53.4 Hvilken betydning hadde kontakten med følgende for ditt studieløp? - Infosenter

Alternativer	Denne undersøkelsen		Programmer ved HF		Programmer ved SV		
	Prosent	Verdi	Prosent	Verdi	Prosent	Verdi	
1 Svært negativ betydning 1	5,6 %	33	6,1 %	19	5,0 %	14	
2 2	7,6 %	45	7,7 %	24	7,5 %	21	
3 3	16,1 %	95	12,6 %	39	19,9 %	56	
4 4	13,7 %	81	9,7 %	30	18,1 %	51	
5 5	6,1 %	36	4,2 %	13	8,2 %	23	
6 Svært positiv betydning 6	2,7 %	16	1,6 %	5	3,9 %	11	
-1 Ingen formening	48,2 %	285	58,1 %	180	37,4 %	105	
Total			591		310		281

54. Hvordan foregikk kontakten vanligvis mellom deg og foreleser eller seminarleder?

Alternativer	Denne undersøkelsen		Programmer ved HF		Programmer ved SV		
	Prosent	Verdi	Prosent	Verdi	Prosent	Verdi	
1 Via e-post	53,9 %	318	54,0 %	167	53,7 %	151	
2 Via "Fronter"	41,5 %	245	35,6 %	110	48,0 %	135	
3 Muntlig i forbindelse med forelesninger og seminarer	68,8 %	406	70,9 %	219	66,5 %	187	
4 I faste oppsatte "treffetider"	10,5 %	62	10,7 %	33	10,3 %	29	
5 Via telefon	2,4 %	14	2,3 %	7	2,5 %	7	
6 Annet, spesifiser her	2,0 %	12	2,9 %	9	1,1 %	3	
-1 Vi hadde ingen kontakt	10,0 %	59	10,4 %	32	9,6 %	27	
Total			590		309		281

55. Hvilke av følgende tiltak mener du er viktige for å øke sannsynligheten for å gjennomføre bachelorprogrammet? (Flere svar er mulig) Tiltak knyttet til:

Alternativer	Denne undersøkelsen		Programmer ved HF		Programmer ved SV	
	Prosent	Verdi	Prosent	Verdi	Prosent	Verdi
1 Studieveiledning	63,1 %	378	62,8 %	199	63,5 %	179
2 Undervisningskvalitet	56,9 %	341	54,9 %	174	59,2 %	167
3 Jobb- og karrieremuligheter	49,6 %	297	50,5 %	160	48,6 %	137
4 Utenlandsopphold	20,4 %	122	22,1 %	70	18,4 %	52
5 Bedring av studievaneer	43,4 %	260	43,2 %	137	43,6 %	123
6 Studiemiljøet	43,1 %	258	42,3 %	134	44,0 %	124
7 Annet, spesifiser her	13,2 %	79	12,0 %	38	14,5 %	41
-1 Ingen formening	6,3 %	38	7,3 %	23	5,3 %	15
Total		599		317		282

Beskrivelse av studiestrukturen til de 8 programmene

Beskrivelse av studiestrukturen til de 8 programmene

Programmenes struktur

Fargekoder. Oransje er obligatoriske emner, Blått er 40-grupper (med unntak av fordypningsemner i Internasjonale studier) og grønt er frie emner

Bachelorprogrammet i psykologi

Programmet består av:

- 80 studiepoeng innenfor faget psykologi (80-gruppe)
- 40 studiepoeng innenfor et fagområde definert av programmet (40-gruppe)
- 40 studiepoeng fritt valgte emner, der emner i psykologi også kan inngå
- 20 studiepoeng exphil og exfac

6. semester	Studieløpsemne, Bacheloroppgave innen fordypning	Studieløpsemne, fordypning	Fritt emne, kan også være fra psykologi
5. semester	Fritt emne, kan også være fra psykologi	Fritt emne, kan også være fra psykologi	Fritt emne, kan også være fra psykologi
4. semester	PSY2010 - Forskningsmetode II	40-gruppe	40-gruppe
3. semester	Studieløpsemne, fordypning	40-gruppe	40-gruppe
2. semester	SVEXFAC03 - Examen Facultatum - Samfunnsvitenskapelig variant	PSY1010 - Forskningsmetode I	PSY1101 - Innføring i sosial - og personlighetspsykologi eller PSY1200 - Innføring i utviklingspsykologi
1. semester	EXPHIL03 - Examen philosophicum	PSY1000 - Innføring i generell psykologi	
	10 studiepoeng	10 studiepoeng	10 studiepoeng

Bachelorprogrammet i sosiologi

Bachelorprogrammet i sosiologi består av:

- 80 studiepoeng i sosiologi
- 40 studiepoeng emnegruppe i valgfritt støttefag
- 40 studiepoeng frie emner
- 20 studiepoeng ex-phil og ex-fac

6. semester	Valgfritt temaspesialiseringsemne i sosiologi	Valgfritt temaspesialiseringsemne i sosiologi	Fritt emne
5. semester	Fritt emne / delstudier i utlandet	Fritt emne / delstudier i utlandet	Fritt emne / delstudier i utlandet
4. semester	SOS2001 - Moderne sosiologisk teori	Emne i valgfritt støttefag (40-gruppe)	Emne i valgfritt støttefag (40-gruppe)
3. semester	SOS1120 - Kvantitativ metode	Emne i valgfritt støttefag (40-gruppe)	Emne i valgfritt støttefag (40-gruppe)
2. semester	SVMET1010 - Kvalitativ metode	SOS1003 - Sosiologiens klassikere og det moderne samfunn	SVEXFAC03 - Examen Facultatum - Samfunnsvitenskapelig variant
1. semester	SOS1000 - Innføring i sosiologi		EXPHIL03 - Examen philosophicum
	10 studiepoeng	10 studiepoeng	10 studiepoeng

Bachelorprogrammet i statsvitenskap

Bachelorprogrammet i statsvitenskap består av følgende deler:

- 20 studiepoeng Ex. phil. og Ex. fac
- 80 studiepoeng i statsvitenskap (80-gruppe)
- 40 studiepoeng innenfor et annet fagområde definert av programmet (40-gruppe)
- 40 studiepoeng fritt valgte emner

6. semester	STV3090 - Politisk analyse	40-gruppe	Fritt emne
5. semester	Valgfritt STV2200 - Internasjonal politikk 2 (fordypningsemne) , STV2300 - Komparativ politikk 2 (fordypningsemne) eller STV2400 - Offentlig politikk og administrasjon 2 (fordypningsemne) .	Valgfritt STV2200 - Internasjonal politikk 2 (fordypningsemne) , STV2300 - Komparativ politikk 2 (fordypningsemne) eller STV2400 - Offentlig politikk og administrasjon 2 (fordypningsemne) .	40-gruppe
4. semester	Fritt emne eller utveksling	Fritt emne eller utveksling	Fritt emne eller utveksling
3. semester	STV1200 - Internasjonal politikk 1 (innføringsemne)	40-gruppe	40-gruppe
2. semester	STV1020 - Metode og statistikk	STV1300 - Komparativ politikk 1 (innføringsemne)	SVEXFAC03 - Examen Facultatum - Samfunnsvitenskapelig variant
1. semester	STV1400 - Offentlig politikk og administrasjon 1 (innføringsemne)	STV1100 - Politisk teori 1 (innføringsemne)	EXPHIL03 - Examen philosophicum
	10 studiepoeng	10 studiepoeng	10 studiepoeng

Bachelorprogrammet i Internasjonale studier

Bachelorprogrammet i internasjonale studier består av følgende deler:

- Obligatoriske emner, 120 gruppe
Valg av fordypning mellom statsvitenskap, historie eller økonomi
- 40 studiepoeng frie emner
- 20 studiepoeng Exphil og exfac

6. semester	INTER3090 - Oppgaveemne i internasjonale studier	Spesialiseringsemne	Fritt emne
5. semester	Spesialiseringsemne	Spesialiseringsemne	Fritt emne
4. semester	HIS2371 - Krig og konflikt. Stormaktene. Europa og verdensherredømme fra 1900 til i dag	Metodeemne i historie, statsvitenskap eller samfunnsøkonomi	Fritt emne
3. semester	HIS1330 - Nyere global historie *Tilbys for siste gang Høst 2008* *	STV2200 - Internasjonal politikk 2 (fordypningsemne)	Fritt emne
2. semester	ECON1410 - Internasjonal økonomi	JUOFF1410 - Folkerett	SVEXFAC03 - Examen Facultatum - Samfunnsvitenskapelig variant
1. semester	INTER1000 - Innføringsemne i internasjonale studier	STV1200 - Internasjonal politikk 1 (innføringsemne)	EXPHIL03 - Examen philosophicum
	10 studiepoeng	10 studiepoeng	10 studiepoeng

Bachelorprogrammet i språk

6. semester	Språkemne fra 80-gruppe	Frie emner	
5. semester	Språkemne fra 80-gruppe	Frie emner	
4. semester	Språkemne fra 80-gruppe	Emne fra 40-gruppe (språk)	Emne fra 40-gruppe (språk)
3. semester	Språkemne fra 80-gruppe	Emne fra 40-gruppe (språk)	Emne fra 40-gruppe (språk)
2. semester	EXPHIL03 - Examen philosophicum	Språkemne fra 80-gruppe	Språkemne fra 80-gruppe
1. semester	EXFAC03-SPR - Examen facultatum, språkvitenskap	Språkemne	Språkemne
	10 studiepoeng	10 studiepoeng	10 studiepoeng

Bachelorprogrammet i historie

Programmets struktur har siden 2006 endret seg ved at fordypningsgruppen i historie har fått en klarere struktur i 1. studieår. Høsten 06 hadde emnene på 1000-nivå flere parallelle emnekoder med egen metodedel. Dette ble fra høsten 2008 endret til 5 hovedemner på innføringsnivå med metode som en integrert del av undervisningen. De anbefalte studieløpene er gjengitt nedenfor.

6. semester	HIS3090 - Fordypningsoppgave	Fritt valgt emne	Fritt valgt emne
5. semester	Fordypningsemne i historie (2000-emne)	Støtteemne	Fritt valgt emne
4. semester	Fordypningsemne i historie (2000-emne)	Støtteemne	Fritt valgt emne
3. semester	Fordypningsemne i historie (2000-emne)	Støtteemne	Støtteemne
2. semester	EXFAC03-HIS - Examen facultatum, historievariant	Grunnemne i nyere/eldre historie (1000-emne)	Grunnemne i nyere/eldre historie (1000-emne)
1. semester	EXPHIL03 - Examen philosophicum	Grunnemne i eldre/nyere historie (1000-emne)	Grunnemne i eldre/nyere historie med metode (1000-emne)
	10 studiepoeng	10 studiepoeng	10 studiepoeng

Bachelorprogrammet i historie. Anbefalt studieløp H06

6. semester	HIS3090 - Fordypningsoppgave	Støtteemne / Utenlandsopphold	Støtteemne / Utenlandsopphold
5. semester	Frie emner / Utenlandsopphold		
4. semester	Støtteemne / Utenlandsopphold	Støtteemne / Utenlandsopphold	Fritt valgt emne / Utenlandsopphold
3. semester	Historieemne på 2000-nivå eller EXFAC03-HIS - Examen facultatum, historievariant*	Historieemne på 2000-nivå / Utenlandsopphold	Historieemne på 2000-nivå / Utenlandsopphold
2. semester	EXFAC03-HIS - Examen facultatum, historievariant* eller HIS1310 - Nyere norsk historie	HIS1300 - Nyere verdenshistorie Nyere verdenshistorie	
1. semester	EXPHIL03 - Examen philosophicum	HIS1100 - Eldre verdenshistorie	HIS1110 - Eldre norsk historie
	10 studiepoeng	10 studiepoeng	10 studiepoeng

Bachelorprogrammet i historie. Anbefalt studieløp fom. H08

Programmet har en nokså klar progresjon ved at de anbefales å velge innføringsemner 1. studieår, deretter fordypningsemner og en egen bacheloroppgave som avlegges i siste semester. I tillegg til historie skal studentene velge et støttefag (språkfag, samfunnsfag, områdefag el.) og 40 frie studiepoeng. Studentene velger støttefag ut fra forhåndsgodkjente emnegrupper. Det er utarbeidet en skriftlig veiledning som studentene kan bruke i valg av støtteemner. Programmet har en egen variant av exfac som studentene kan velge. Det er lagt til rette for delstudier i utlandet både i 2. og 3. Studieår.

Programstruktur for medievitenskap

6. semester	Frie emner	MEVIT3810 - Gruppeprosjekt - medievitenskap	
5. semester	Frie emner	Frie emner	Frie emner
4. semester	EXPHIL03 - Examen philosophicum	Støtteemner	Støtteemner
3. semester	MEVIT2800 - Metoder i medievitenskap	Støtteemne	Støtteemne
2. semester	MEVIT1210 - Mediehistorie og medieinstitusjoner	MEVIT1310 - Mediebruk, makt og samfunn	
1. semester	EXFAC03-MVIT - Kommunikasjon og mediering	MEVIT1510 - Tekst, produksjon og analyse	
	10 studiepoeng	10 studiepoeng	10 studiepoeng

Bachelorprogrammet i medievitenskap

Studieløpet på medievitenskap er strukturert ved at studentene velger bestemte innføringsemner 1. studieår, et eget metodeemne og gruppeprosjekt på 20 sp i siste semester. Alle emner i fordypningsgruppen er obligatoriske, men det fins en variant: Metodeemnet kan erstattes av andre kurs i metode. Programmet har egen exfac-variant som tas 1. semester. Exphil tas sent i studieløpet, og det er tilrettelagt for utveksling i 5. semester. I tillegg til 80-gruppen i medievitenskap skal studentene velge et støttefag fra en eksisterende emnegruppe og 40 frie studiepoeng.

6. semest er	Frie emner	Musikkvitenskapelig emne	Praktisk emne eller Musikkvitenskapelig emne	
5. semest er	Frie emner	Musikkvitenskapelig emne	Praktisk emne eller Musikkvitenskapelig emne	
4. semest er	Frie emner	Musikkvitenskapelig emne	Praktisk emne eller Musikkvitenskapelig emne	
3. semest er	Frie emner	MUS1500 - Jazz, pop og rock	MUS1150 - Utøvende 2 (instrumental- og vokalundervisning) valgfritt emne	MUS1251 - Satslære, MUS1252 - Hørelære 2 eller MUS1253 - Musikkproduksjon
2. semest er	EXPHIL03 - Examen philosophicum	MUS1420 - Vestlig kunst- og folkemusikk	MUS1120 - Utøvende 1 (instrumental- og vokalundervisning)	MUS1230 - Musikkteori 1B
1. semest er	MUS1101 - Elementær musikkteori (Ex.fac.)	MUS1105 - Musikktenkningen historie (Ex.fac.)	MUS1300 - Verdensmusikk	MUS1410 - Vestlig kunstmusikk
	10 studiepoeng	10 studiepoeng	MUS1220 - Musikkteori 1A 10 studiepoeng	

Studieløpet på program for musikkvitenskap var høsten 2006 bygget opp med en fordypningsgruppe i musikkvitenskap og en fordypningsgruppe i musikk eller et praktisk musikkemne. I tillegg velger studentene 40 frie studiepoeng. Fordypningsgruppen består av obligatoriske og valgfrie emner. Programmet har en egen exfac variant i 1. semester.

