



Til: Universitetets studiekomité
Fra: Universitetsdirektøren

Sakstype:	Diskusjonssak
Møtesaksnr.:	Sak 1
Møtenr.	2-10
Møtedato:	18.3.2010
Notatdato:	10.3.2010
Arkivsaksnr.:	2008/20474
Saksbehandler:	STA - Kirsti Margrethe Mortensen

Bruken av karaktersystemene. Kvalitetssikring, rapporter og diskusjon om mulige tiltak

Henvising til lovverk, plandokumenter og tidligere behandling i styret:

Tidligere behandling i Studiekomiteen: V-sak på møte 1-2010, D-sak møte 8-08, D-sak på møte 6-07, D-sak på møte 6-06, D-sak på møte 2-06, O-sak på møte 4-05, V-sak på møte 6-04 og O-sak 1-04.

Hovedproblemstillinger i saken:

Det er en meget viktig sak for UiO at vurdering av eksamensbesvarelser skjer ut fra anerkjente faglige standarder, og at karakterskalaen benyttes likt både internt ved egen institusjon og nasjonalt. Som et ledd i dette arbeidet får Studiekomiteen forelagt karakterstatistikk for UiO 2003-2009. Utviklingen det siste året viser som helhet ingen store avvik fra tidligere år. Det interessante er at vi i år har fått mulighet til å bryte ned tallene på eksamensform, og karakterfordelingen viser seg forskjellig fra eksamensform til eksamensform.

I tillegg presenteres hovedfunnene i UHRs rapport fra karakterpanelene for 2008. Det refereres også til UHRs årlige karaktersamling i 2009. Avslutningsvis legges det opp til en diskusjon i SK om hvilke eventuelle tiltak som bør iverksettes lokalt og nasjonalt for å best mulig kvalitetssikre karakterfastsettelsen, herunder sikre lik bruk av karakterskalaen lokalt og nasjonalt.

PUNKTER TIL DISKUSJON:

- **Studiekomiteens medlemmer bes i møte gi en kort redegjørelse for arbeid og status ved eget fakultet. Har for eksempel alle fagmiljøene fått utarbeidet fagspesifikke karakterbeskrivelser?**
- **Hvordan fungerer de fagspesifikke karakterbeskrivelsene versus de generelle for å oppnå en mest mulig lik bruk av karakterskalaen?**
- **Har dere kommentarer til at strykprosenten blir lavere så lenge det viser seg at andelen D og E ikke øker? Hvilken strykprosent er innefor rammen av det akseptable?**
- **Hvilke tiltak bør følges opp/igangsettes lokalt og nasjonalt for å sikre en mer harmonisert og riktig bruk av karakterskalaen iht gjeldende kriterier? Prioriteringsønsker?**

Vedlegg: 1. Notat av 10.3.2010 fra universitetsdirektøren til Studiekomiteen

Sakstype: Diskusjonssak
Saksnr.: Sak 1
Møte nr.: 2-10
Møtedato: 18.3.2010
Notatdato: 10.3.2009
A-saksnr.: 2008/20474
Saksbehandler: STA/KMM

NOTAT

TIL

UNIVERSITETETS STUDIEKOMITE

Bruken av karaktersystemene. Kvalitetssikring, rapporter og diskusjon om mulige tiltak

1 Bakgrunn

Studiekomiteen har de siste årene blitt presentert for statistikk som viser hvordan karakterfordelingen ved Universitetet i Oslo (UiO) har utviklet seg over tid.

Det er marginale endringer i karakterfordelingen det siste året, og hovedtrekket er fremdeles at karakterskalaen brukes ulikt på bachelornivå og masternivå. Konkret vil det si at på bachelornivå benyttes hele skalaen, mens man på masternivå selv for store populasjoner over tid hovedsakelig benytter karakterene A-C. Ettersom det er små endringer i karakterstatistikken ved UiO fra 2008 til 2009 presenterer vi i år selve karakterstatistikken som et vedlegg til denne saken. Dette fordi vi ønsker større fokus på hvordan karakterfastsettingen og karakterfordelingen optimalt bør foregå og fremstå, samt hvilke tiltak som kan iverksettes lokalt og/eller nasjonalt for å bedre en mer lik bruk av karakterskalaen.

Det er fremdeles store utfordringer knyttet til bruken av de nye karakterskalaene som ble innført som et ledd i Kvalitetsreformen i 2003. Ikke minst gjelder det lik bruk av karakterskalaene både lokalt og nasjonalt. Utfordringene til lik bruk er ikke bare knyttet til A-F-skalaen. Strykprosenten mellom de ulike medisinerutdanningene i Norge, som benytter karakterskalaen bestått/ikke bestått, har vist seg å variere såpass mye at nærmere undersøkelser er anbefalt.

Karaktersettingen skal ta utgangspunkt i kvalitative beskrivelser, og eksamenskandidatenes prestasjoner skal vurderes opp mot hele skalaen. Til grunn for dette arbeidet ligger de generelle, kvalitative beskrivelser for det enkelte karaktertrinn i karaktersystemene som ble utarbeidet av UHR i august 2004, samt føringer gitt i brev av 10. mai 2004 fra Utdannings- og forskningsdepartementet til institusjonene og UHR. De generelle karakterbeskrivelsene er også tatt inn i Forskrift om studier. En revidert utgave av de generelle, kvalitative beskrivelsen er nå til høring og ble behandlet av Studiekomiteen i forrige møte. Disse to sakene bør derfor ses i lys av hverandre.

Årets nyhet er at vi etter innføringen av vurderingsmodulen våren 2008 har mulighet til å lage statistikk som viser karakterfordelingen mellom ulike eksamenssformer for UiO som helhet og pr fakultet, men her vil vi pga datagrunnlaget foreløpig ikke ha mulighet til presentere noen tidsseriedata. Det viser seg å være interessante forskjeller i karakterfordelingen fra eksamensform til eksamensform, jf punkt 2.

For å belyse temaet karakterfordeling presenterer vi i punkt 3 er det en oversikt over hovedfunnene fra rapportene til UHRs analysegruppe for 2008. I punkt 4 gis et referat fra "Karaktersamlingen" avholdt i regi av UHR 28. oktober 2009. Avslutningsvis i punkt 5 sporer vi til diskusjon om hva som anses som det optimale ift karakterbruk og karakterfordeling, samt hvilke tiltak som eventuelt bør iverksettes nasjonalt og lokalt for å nå våre målsetninger.

2 Karakterstatistikk fordelt på eksamensform

Tallene som her presenteres er hentet ut fra FS og gjelder kun for 2009, og de baserer seg på karakterer på deleksamener, hvor noen emner inneholder flere deleksamener og andre emner kun består av en deleksamen. På sikt vil vi også her kunne presentere karakterstatistikken fordelt på eksamensform som tidsseriedata.

Datakvaliteten her er imidlertid svært dårlig, og det er pr. i dag ikke mulig å trekke noen gode konklusjoner. Det understrekes herved at fakultetene og sentrene har hovedansvaret for at alle karakterer og eksamensformer registreres korrekt og i tide mhp rapporteringsfristene. Hvordan dette skal gjøres fremgår av [brukerveiledningene for FS](#). Spesielt når det gjelder registrering av eksamensform varierer rutine fra fakultet til fakultet, og SV faller for eksempel helt ut ift mastergradsoppgaver. Dersom datakvaliteten i FS øker vil også kvaliteten på den statistikken vi produserer øke.

Den totale karakterfordelingen for 2009 viser som tidligere år at karakterskalaen benyttes ulikt på lavere grad og høyere grad. På lavere grad er C den hyppigst benyttede karakteren på alle fakulteter, mens på høyere grad er B den hyppigst benyttede karakteren, dog med unntak av Det samfunnsvitenskapelige fakultet og sentrene (US i tabellene, og inneholder konkret Senter for utvikling og miljø og Den internasjonale sommerskolen) som har C som hyppigst benyttede karakter.

Strykprosenten er også jevnt høyere på lavere grad enn på høyere grad, og det later til å være visse mønstre mellom studienivåene i forhold til hvilke enheter som har høy versus lav strykprosent. Dersom dere har kommentarer her er vi takknemlige for innspill til forklaringer, målsetninger og tiltak, jf også ytterligere presentasjon av strykprosenten over tid i vedlegg 1.

Lavere grad – total karakterfordeling og strykprosent

Fakultet	Bestått	A	B	C	D	E	Stryk
HF	1035	2245	4795	5977	3166	1148	1408
JF	2618	209	376	501	260	94	384
MF	1646	65	144	159	90	38	181
MN	332	998	1977	2816	1688	998	2134
OD	553	4	22	45	26	12	103
SV	2585	1332	3263	4122	2136	861	891
TF	21	70	124	149	74	41	32
US	52	84	142	161	46	25	11
UV	742	289	847	1060	490	160	117
Sum	9584	5296	11690	14990	7976	3377	5261

Fakultet	A	B	C	D	E
HF	13,0	27,7	34,5	18,3	6,6
JF	14,5	26,1	34,8	18,1	6,5
MF	13,1	29,0	32,1	18,1	7,7
MN	11,8	23,3	33,2	19,9	11,8
OD	3,7	20,2	41,3	23,9	11,0
SV	11,4	27,9	35,2	18,2	7,4
TF	15,3	27,1	32,5	16,2	9,0
US	18,3	31,0	35,2	10,0	5,5
UV	10,2	29,8	37,2	17,2	5,6
Sum	12,2	27,0	34,6	18,4	7,8

Fakultet	Stryk %
HF	7,1
JF	8,6
MF	7,8
MN	19,5
OD	13,5
SV	5,9
TF	6,3
US	2,1
UV	3,2
Sum	9,0

Høyere grad – total karakterfordeling og strykprosent

Fakultet	Bestått	A	B	C	D	E	Stryk
HF	802	591	1013	784	257	61	79
JF	961	457	614	600	253	79	108
MF	2009	57	155	153	67	30	179
MN	1133	688	1100	775	290	116	188
OD	351	0	0	0	0	0	19
SV	1782	397	949	1022	404	160	146
TF	50	57	134	103	27	9	7
US	14	58	84	87	44	10	7
UV	630	229	529	403	126	44	38
Sum	7732	2534	4578	3927	1468	509	771

Fakultet	A	B	C	D	E
HF	21,8	37,4	29,0	9,5	2,3
JF	22,8	30,7	30,0	12,6	3,9
MF	12,3	33,5	33,1	14,5	6,5
MN	23,2	37,0	26,1	9,8	3,9
OD					
SV	13,5	32,4	34,9	13,8	5,5
TF	17,3	40,6	31,2	8,2	2,7
US	20,5	29,7	30,7	15,5	3,5
UV	17,2	39,7	30,3	9,5	3,3
Sum	19,5	35,2	30,2	11,3	3,9

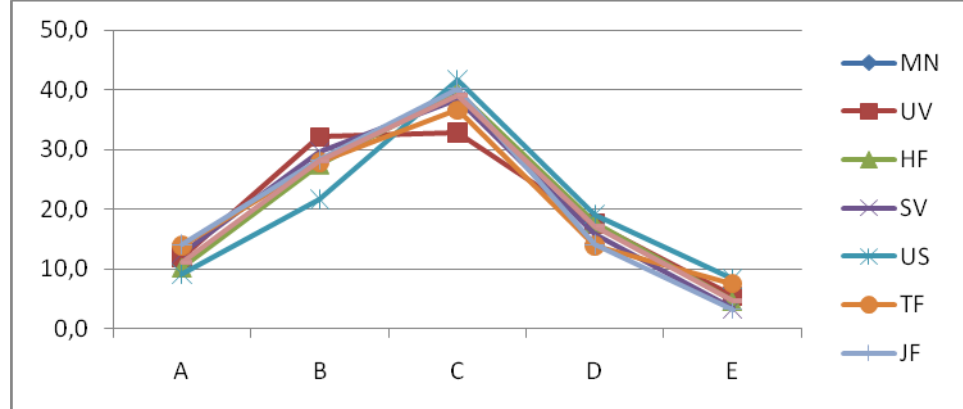
Fakultet	Stryk %
HF	2,2
JF	3,5
MF	6,8
MN	4,4
OD	5,1
SV	3,0
TF	1,8
US	2,3
UV	1,9
Sum	3,6

På **hjemmeeksamen** på lavere grad er det en tydelig symmetrisk fordeling rundt C for alle fakulteter. På høyere grad er spredningen større enn på lavere grad både mht hvorvidt tyngdepunktet ligger rundt B eller C og ift den prosentvise fordelingen mellom karakterene.

Lavere grad – hjemmeeksamen

Form	Fakultet	Bestått	A	B	C	D	E	Stryk
H	MN	8	0	0	0	0	0	0
	UV	0	33	88	90	48	15	8
	HF	27	294	787	1137	507	134	77
	SV	663	108	253	328	135	29	23
	US	0	11	26	50	23	10	3
	TF	0	24	48	63	24	13	10
	JF	45	13	26	37	13	3	7
Sum		743	483	1228	1705	750	204	128

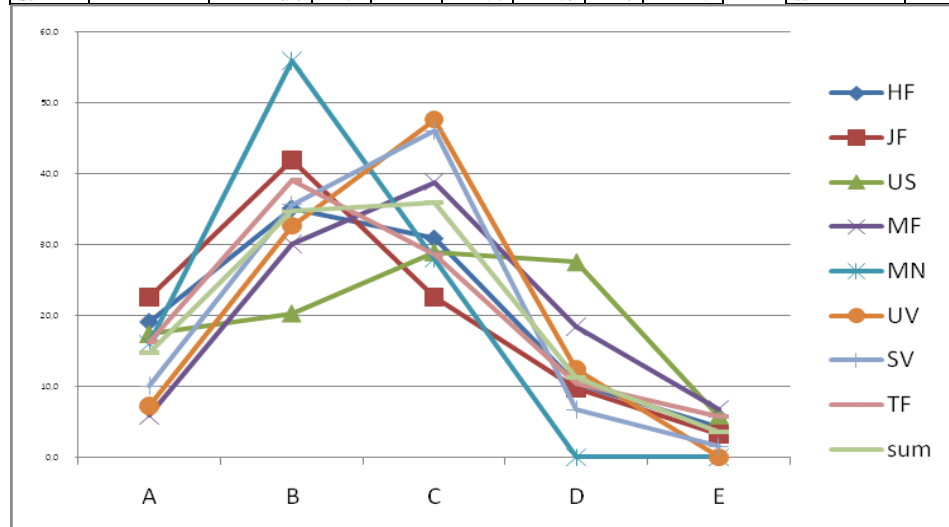
Fakultet	A	B	C	D	E
MN					
UV	12,0	32,1	32,8	17,5	5,5
HF	10,3	27,5	39,8	17,7	4,7
SV	12,7	29,7	38,5	15,8	3,4
US	9,2	21,7	41,7	19,2	8,3
TF	14,0	27,9	36,6	14,0	7,6
JF	14,1	28,3	40,2	14,1	3,3
sum	11,1	28,1	39,0	17,2	4,7



Høyere grad - hjemmeeksamen

Form	Fakultet	Bestått	A	B	C	D	E	Stryk
H	HF	32	117	215	189	64	26	6
	JF	9	7	13	7	3	1	0
	US	0	12	14	20	19	4	2
	MF	307	6	31	40	19	7	23
	MN	0	4	14	7	0	0	0
	UV	33	11	50	73	19	0	0
	SV	517	27	96	124	18	4	16
	TF	0	17	41	30	11	6	2
Sum		898	201	474	490	153	48	49

Fakultet	A	B	C	D	E
HF	19,1	35,2	30,9	10,5	4,3
JF	22,6	41,9	22,6	9,7	3,2
US	17,4	20,3	29,0	27,5	5,8
MF	5,8	30,1	38,8	18,4	6,8
MN	16,0	56,0	28,0	0,0	0,0
UV	7,2	32,7	47,7	12,4	0,0
SV	10,0	35,7	46,1	6,7	1,5
TF	16,2	39,0	28,6	10,5	5,7
sum	14,7	34,7	35,9	11,2	3,5

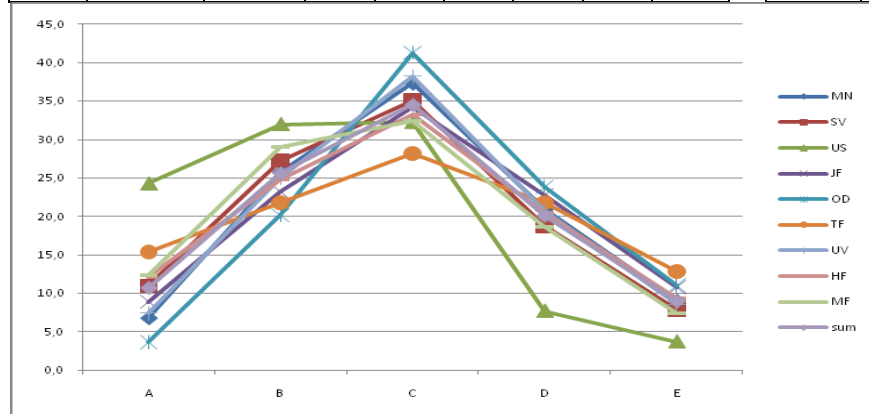


På **skriftlig eksamen** (skoleeksamen) ser vi igjen tendensen fra den totale karakterfordelingen, hvor man på lavere grad har et tyngdepunkt rundt C og jevnt bruk av hele skalaen, men hvor det på høyere grad er et større tyngdepunkt mot venstre side i grafen, dvs at en større andel får karakterene A og B enn på lavere grad, men totalt sett er C også hyppigst brukte karakter på høyere grads skriftlige eksamener.

Lavere grad – skriftlig eksamen

Form	Fakultet	Bestått	A	B	C	D	E	Stryk
S	MN	156	84	319	461	259	112	182
	SV	1057	1198	2971	3824	2041	863	878
	US	0	85	112	113	27	13	3
	JF	430	495	1292	1902	1268	602	441
	OD	399	4	22	45	26	12	72
	TF	1	24	34	44	34	20	15
	UV	48	114	385	588	318	132	50
	HF	544	1012	2085	2789	1717	782	1163
	MF	1028	65	152	170	98	39	122
Sum		3663	3081	7372	9936	5788	2575	2926

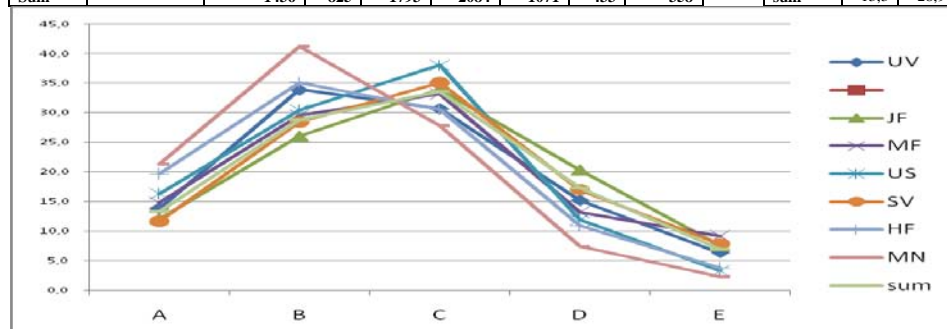
Fakultet	A	B	C	D	E
MN	6,8	25,8	37,3	21,0	9,1
SV	11,0	27,3	35,1	18,7	7,9
US	24,3	32,0	32,3	7,7	3,7
JF	8,9	23,2	34,2	22,8	10,8
OD	3,7	20,2	41,3	23,9	11,0
TF	15,4	21,8	28,2	21,8	12,8
UV	7,4	25,0	38,3	20,7	8,6
HF	12,1	24,9	33,3	20,5	9,3
MF	12,4	29,0	32,4	18,7	7,4
sum	10,7	25,6	34,6	20,1	9,0



Høyere grad – skriftlig eksamen

Form	Fakultet	Bestått	A	B	C	D	E	Stryk
S	UV	115	39	96	87	43	18	10
	OD	170	0	0	0	0	0	14
	JF	0	352	763	995	596	220	111
	MF	867	37	74	83	33	23	70
	US	0	15	28	35	11	3	1
	SV	150	213	519	640	310	143	122
	HF	8	94	168	146	52	18	17
	MN	126	75	145	98	26	8	13
Sum		1436	825	1793	2084	1071	433	358

Fakultet	A	B	C	D	E
UV	13,8	33,9	30,7	15,2	6,4
JF	12,0	26,1	34,0	20,4	7,5
MF	14,8	29,6	33,2	13,2	9,2
US	16,3	30,4	38,0	12,0	3,3
SV	11,7	28,4	35,1	17,0	7,8
HF	19,7	35,1	30,5	10,9	3,8
MN	21,3	41,2	27,8	7,4	2,3
sum	13,3	28,9	33,6	17,3	7,0



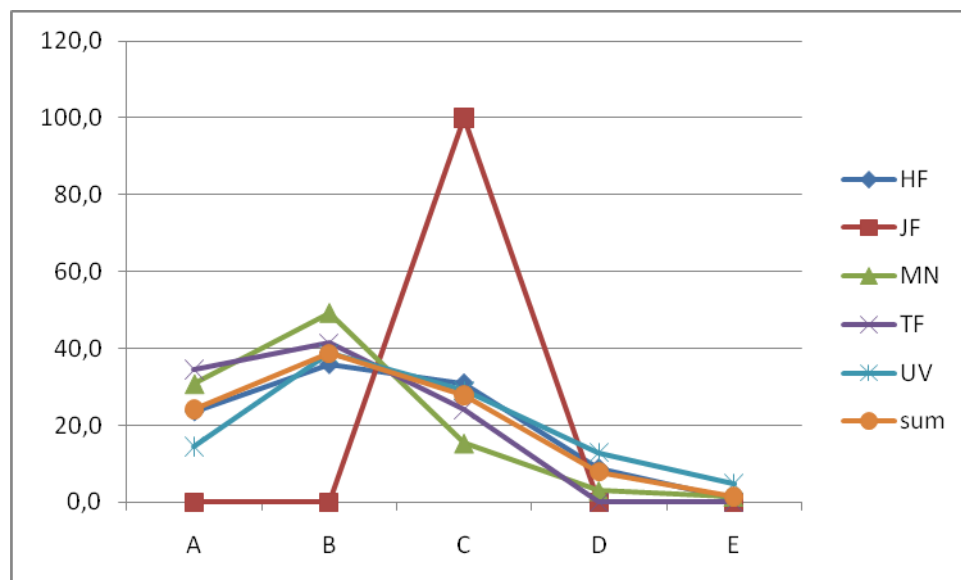
Til tross for svært mangelfulle data presenterer vi her også en oversikt over **masteroppgaver**. Det har vist seg at det varierer mellom fakultetene og innad på fakultetene hvordan man registrerer masteroppgaven i FS, og at fakultetene i liten grad benytter de anbefalte registreringsrutinene i FS. Tatt i betraktning at det i følge DBH i 2009 ble uteksaminert 1557 kandidater på høyere nivå og 904 på integrert mastergrad/profesjonsnivå ved UiO ha fakultetene sammenlignet med tallene under store utfordringer.

De emnene som har en justerende muntlig etter masteroppgaven og som ikke har registrert dette som to deksamener vil heller ikke komme frem verken under muntlig eksamen eller under masteroppgave. Problematikken rundt justerende muntlig er tidligere behandlet av Studiekomiteen, og vi viser blant annet til notat 4.3.2009 fra Studieavdelingen til fakultetene og Studentparlamentet vedrørende ”Regler for bruk av justerende muntlig”. Det er slik vi ser det spesielt viktig å rydde opp i bruken av justerende muntlig både fordi feilregistreringer kan få juridiske konsekvenser ift eksamenskandidatenes klageadgang og fordi disse emnene blir usynlige i den statistikken vi produserer.

Mastergradsoppgave

Form	Fakultet	Bestått	A	B	C	D	E	Stryk
Q	HF	0	58	88	76	22	2	5
	JF	0	0	0	1	0	0	0
	MN	0	20	32	10	2	1	0
	TF	0	10	12	7	0	0	0
	UV	0	9	24	18	8	3	2
Sum		0	97	156	112	32	6	7

Fakultet	A	B	C	D	E
HF	23,6	35,8	30,9	8,9	0,8
JF	0,0	0,0	100,0	0,0	0,0
MN	30,8	49,2	15,4	3,1	1,5
TF	34,5	41,4	24,1	0,0	0,0
UV	14,5	38,7	29,0	12,9	4,8
sum	24,1	38,7	27,8	7,9	1,5



Fordelingen på de øvrige eksamensformene inneholder færre data, men de kan i sin helhet ses av vedlegg 2.

3 Rapportene fra UHRs analysegruppe 2008

Analysegruppen i UHR har utarbeidet [Karakterrapport 2008](#) og [Tilleggsrapport 2008 om karakterfordeling på masterarbeider](#), jf vedlegg 3.

Ved rapporteringen for 2008 kunne karakterpanelene velge mellom:

- a) å vurdere karaktersettingen på 5 masteroppgaver, bacheloroppgaver eller lignende

eller

- b) å undersøke skillet mellom bruken av karakteren F, D og E på bachelornivå, evestått/ikke bestått, med utgangspunkt i et utvalg på 10 besvarelser fra 5 tilfeldige valgte institusjoner. Anbefalt eksamensform var skoleeksamen.

Kommisjonene ble bedt om å vurdere et lite antall oppgaver fordi det ville bli for arbeidskrevende å foreta et representativt utvalg. Det er heller ikke det statistiske materialet, men den kvalitative diskusjonen som er vektlagt i denne undersøkelsen.

For å unngå for mye sitering og parafrasering anbefaler vi Studiekomiteens medlemmer som et minimum å lese punkt 2.4, 3.6, 4 og 5 i sin helhet. Dette vil også ha stor nytterverdi mhp diskusjonen det legges opp til under punkt 5 i dette notatet.

Tilleggsrapporten viste karakterfordelingen på masterarbeider for perioden 2006-2008 totalt og fordelt på de forskjellige institusjonstypene og enkeltinstitusjonene. Hovedtendensen er at det er små endringer, men likevel en liten forskyvning fra A og B til C og D. Antallet oppgaver øker sterkt i perioden, noe som blant annet skyldes utfasingen av hoveddagene. Universitetene står for om lag 80 % av mastergradene.

4 UHRs karaktersamling 2009

UHR arrangerte sin årlige karaktersamling 28. oktober 2009. Agendaen og kopi av innleggene fra Karaktersamlingen er tilgjengelig på

http://www.uhr.no/aktuelt_fra_uhr/karaktersamling

Formålet med slike karaktersamlinger er å få til en felles forståelse for karaktersetting i universitets- og høyskolesektoren gjennom å diskutere aktuelle problemstillinger og sammen se på hvordan vi bør arbeide videre. Målgruppene for karaktersamlingen er medlemmer av nasjonale fakultetsmøter, råd og profesjonsråd, nasjonale fagråd, dekaner/prodekaner for utdanning, medlemmer av utdannings-/studieutvalg, studiesjefer, studentrepresentanter fra StL og NSU og andre med interesse for karaktersetting. UiO var representert innenfor flere av disse kategoriene, og vi kan bare oppfordre flere til å delta på denne type informative forum for erfaringsutveksling.

Årets karaktersamling var spesielt givende, og for UiO som i sine rekrutteringskampanjer og i sitt omdømme ønsker å tiltrekke seg de "beste" studentene er spesielt Ole Gjølbergs innlegg om [Råvarekvalitet i norsk høyere utdanning](#) å anbefale. Gjølberg viser til at råvarekvaliteten har lite å si for studentenes prestasjoner og han presenterer flere ulike forklaringer med ulike konsekvenser. Gjølbergs innlegg baserer seg på en artikkel i UNIPED nr. 3 2009. Et annet innlegg verdt å nevne er Theo Schewes presentasjon av: [Karakterrapport for bachelorstudiene](#)

[i økonomi og administrasjon](#) som tydelig viser at diskusjonen om hva som kan forklare forskjellene i karaktersettingen og hvordan man kan oppnå en mer enhetlig karaktersetting i sektoren bør fortsette. Selv om noen nå er utelatt i denne presentasjonene er de likevel verdt vel å lese!

5 Veien videre

Er vi fornøyd med måten karaktersettingen i dag foregår på ved UiO, og tilfredsstillere våre bedømmersensorer og tilsynssensorer kravene gitt i [Retningslinjer for tilsynssensor, intern og ekstern bedømmersensor](#)? Er vi fornøyd med den karakterfordelingen som statistikken viser?? Fungerer tilsynssensordningen ift å fremme lik bruk av karakterskalaen? Dersom ja på disse spørsmålene, fremhev suksessfaktorene, men dersom nei: Hva skal til for å nå våre målsetninger og hva er egentlig våre målsetninger mhp bruken av karakterskalaen? Har vi mistet noe som følge av at kravet om ekstern sensor falt bort? Går det an å lage bilaterale avtaler med andre utdanningsinstitusjoner om utveksling av sensorer til lavkost? Hvilke lokale og nasjonale tiltak anser du som mest hensiktsmessige og gjennomførbare til å fremme lik bruk av karakterskalaen?

SV drøftet utfordringene omkring ulik bruk av karakterskalaen i sitt hørings svar ifm de generelle karakterbeskrivelsene, og vil kunne ses som et innlegg i den videre debatten, jf vedlegg nr. 4

Dersom Studiekomiteen kan enes om enkelttiltak som anbefales iverksatt ved UiO vil Studieavdelingen kunne ta det opp med universitetsdirektøren. Dersom dere har tiltak av nasjonal art vil universitetsdirektøren eventuelt kunne ta det opp ovenfor UHR og/eller Kunnskapsdepartementet.

Monica Bakken
studiedirektør
(sign.)
e.f.

Torbjørn Grønner
seksjonssjef STA/SST
(sign.)

Vedlegg:

1. Karakterstatistikk fra UiO 2003-2009 skjermbilder fra LIST og FS med kommentarer. NB! Deles ut i møtet.
2. Karakterstatistikk fordelt på eksamensform ved UiO 2009, resterende data.
3. Karakterrappport 2008 og Tilleggsrapport 2008 fra UHRs analysegruppe er tilgjengelig på http://www.uhr.no/utdanning/en_felles_karakterskala
4. Notat av 22.12.2009 fra Det samfunnsvitenskapelige fakultet til Studieavdelingen ifm høringen om generelle karakterbeskrivelser.

Laveregrad 2009

Form	Fakultet	Bestått	A	B	C	D	E	Stryk
C	SV	105	25	35	19	8	5	4
	TF	0	3	6	7	4	2	2
	MF	0	5	8	1	0	0	0
	UV	0	0	0	1	0	0	0
	US	0	0	3	4	3	1	0
	HF	0	497	1099	1264	659	160	97
Sum		105	530	1151	1296	674	168	103

Form	Fakultet	Bestått	A	B	C	D	E	Stryk
D	HF	98	0	0	0	0	0	2
Sum		98	0	0	0	0	0	2

Form	Fakultet	Bestått	A	B	C	D	E	Stryk
G	SV	330	3	27	74	11	0	0
	OD	18	0	0	0	0	0	0
Sum		348	3	27	74	11	0	0

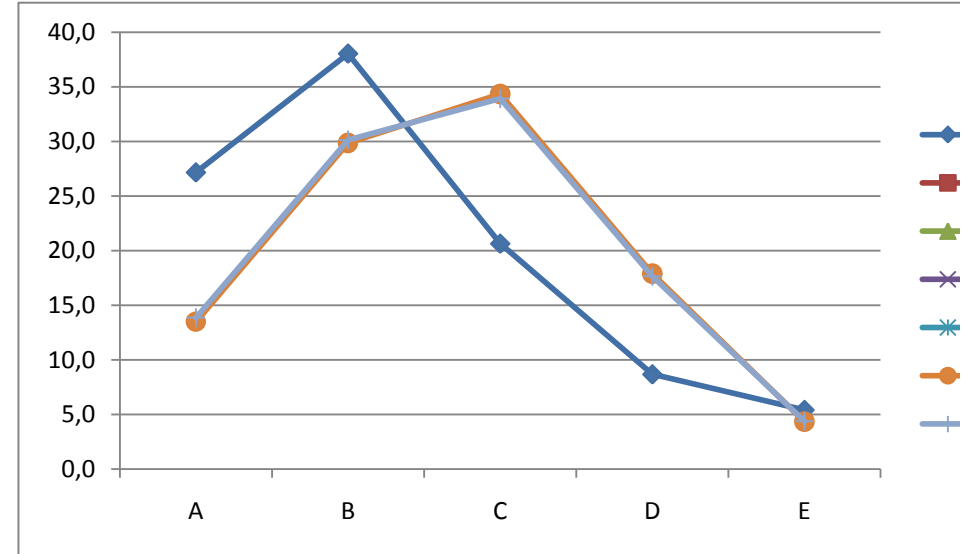
Form	Fakultet	Bestått	A	B	C	D	E	Stryk
H	MN	8	0	0	0	0	0	0
	UV	0	33	88	90	48	15	8
	HF	27	294	787	1137	507	134	77
	SV	663	108	253	328	135	29	23
	US	0	11	26	50	23	10	3
	TF	0	24	48	63	24	13	10
	JF	45	13	26	37	13	3	7
Sum		743	483	1228	1705	750	204	128

Form	Fakultet	Bestått	A	B	C	D	E	Stryk
I	SV	1	0	0	0	0	0	0
Sum		1	0	0	0	0	0	0

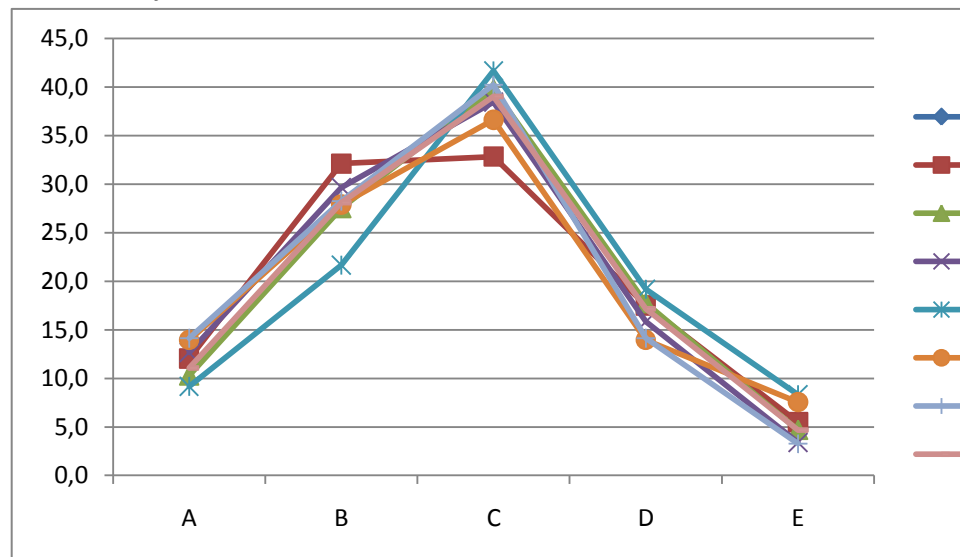
Fakultet	A	B	C	D	E
SV	27,2	38,0	20,7	8,7	5,4
TF					
MF					
UV					
US					
HF	13,5	29,9	34,4	17,9	4,3
sum	13,9	30,1	33,9	17,6	4,4

Fakultet	A	B	C	D	E
MN					
UV	12,0	32,1	32,8	17,5	5,5
HF	10,3	27,5	39,8	17,7	4,7
SV	12,7	29,7	38,5	15,8	3,4
US	9,2	21,7	41,7	19,2	8,3
TF	14,0	27,9	36,6	14,0	7,6
JF	14,1	28,3	40,2	14,1	3,3
sum	11,1	28,1	39,0	17,2	4,7

Semesteroppgave



Hjemmeeksamen



Laveregrad 2009

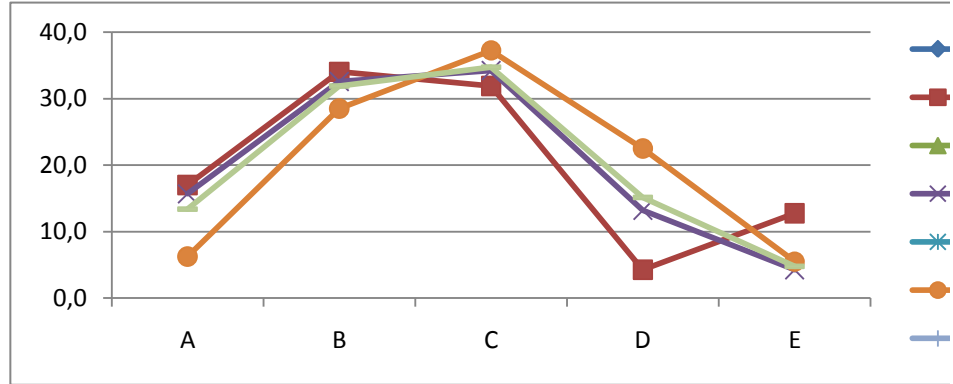
Form	Fakultet	Bestått	A	B	C	D	E	Stryk
L	TF	20	0	0	0	0	0	1
	US	52	8	16	15	2	6	5
	MN	0	2	9	2	0	0	0
	HF	211	183	380	399	154	50	39
	OD	19	0	0	0	0	0	0
	UV	606	25	114	149	90	22	27
	MF	10	0	0	0	0	0	0
	SV	108	0	0	0	0	0	1
Sum		1026	218	519	565	246	78	73

Fakultet	A	B	C	D	E
TF					
US	17,0	34,0	31,9	4,3	12,8
MN					
HF	15,7	32,6	34,2	13,2	4,3
OD					
UV	6,3	28,5	37,3	22,5	5,5
MF					
SV					
sum	13,4	31,9	34,7	15,1	4,8

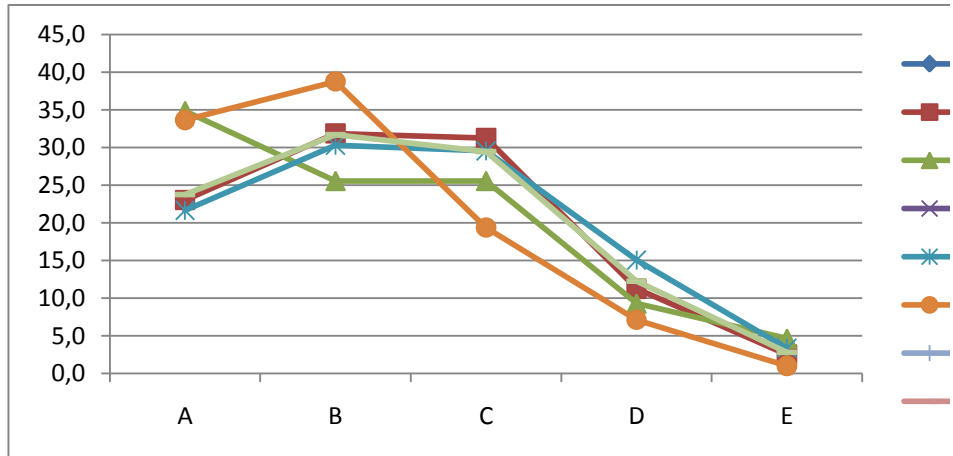
Form	Fakultet	Bestått	A	B	C	D	E	Stryk
M	JF	24	5	5	3	2	0	0
	HF	78	190	263	258	93	21	14
	MN	15	15	11	11	4	2	2
	MF	608	0	0	0	0	0	59
	UV	0	115	161	157	80	18	21
	SV	0	33	38	19	7	1	0
	OD	54	0	0	0	0	0	20
	TF	0	4	5	1	1	1	0
Sum		779	362	483	449	187	43	116

Fakultet	A	B	C	D	E
JF					
HF	23,0	31,9	31,3	11,3	2,5
MN	34,9	25,6	25,6	9,3	4,7
MF					
UV	21,7	30,3	29,6	15,1	3,4
SV	33,7	38,8	19,4	7,1	1,0
OD					
TF					
sum	23,8	31,7	29,5	12,3	2,8

Mappeeksamen



Muntlig eksamen



Laveregrad 2009

Form	Fakultet	Bestått	A	B	C	D	E	Stryk
O	US	0	3	9	8	2	0	0
	HF	0	96	172	165	69	17	9
	UV	33	55	128	193	61	26	4
	SV	408	52	123	135	40	7	3
	MN	7	3	35	11	2	0	0
Sum		448	209	467	512	174	50	16

Form	Fakultet	Bestått	A	B	C	D	E	Stryk
P	UV	331	0	0	0	0	0	13
Sum		331	0	0	0	0	0	13

Form	Fakultet	Bestått	A	B	C	D	E	Stryk
R	SV	389	0	0	0	0	0	2
	MN	16	0	0	0	0	0	0
Sum		405	0	0	0	0	0	2

Form	Fakultet	Bestått	A	B	C	D	E	Stryk
S	MN	156	84	319	461	259	112	182
	SV	1057	1198	2971	3824	2041	863	878
	US	0	85	112	113	27	13	3
	JF	430	495	1292	1902	1268	602	441
	OD	399	4	22	45	26	12	72
	TF	1	24	34	44	34	20	15
	UV	48	114	385	588	318	132	50
	HF	544	1012	2085	2789	1717	782	1163
	MF	1028	65	152	170	98	39	122
Sum		3663	3081	7372	9936	5788	2575	2926

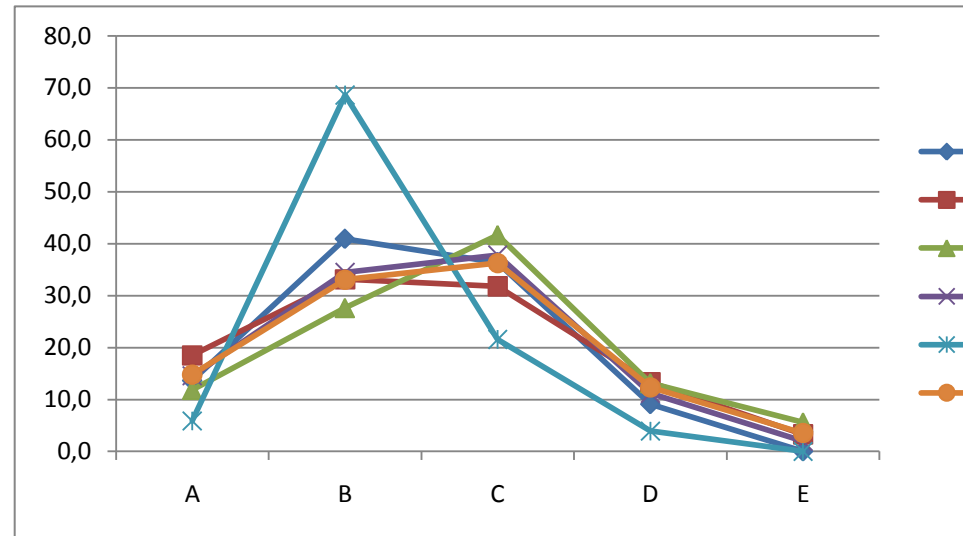
Form	Fakultet	Bestått	A	B	C	D	E	Stryk
T	UV	94	4	8	9	5	0	8
	MN	50	0	0	0	0	0	1
	OD	63	0	0	0	0	0	11
Sum		207	4	8	9	5	0	20

Form	Fakultet	Bestått	A	B	C	D	E	Stryk
X	MN	6	0	0	0	0	0	0
	HF	49	0	0	0	0	0	0
Sum		55	0	0	0	0	0	0

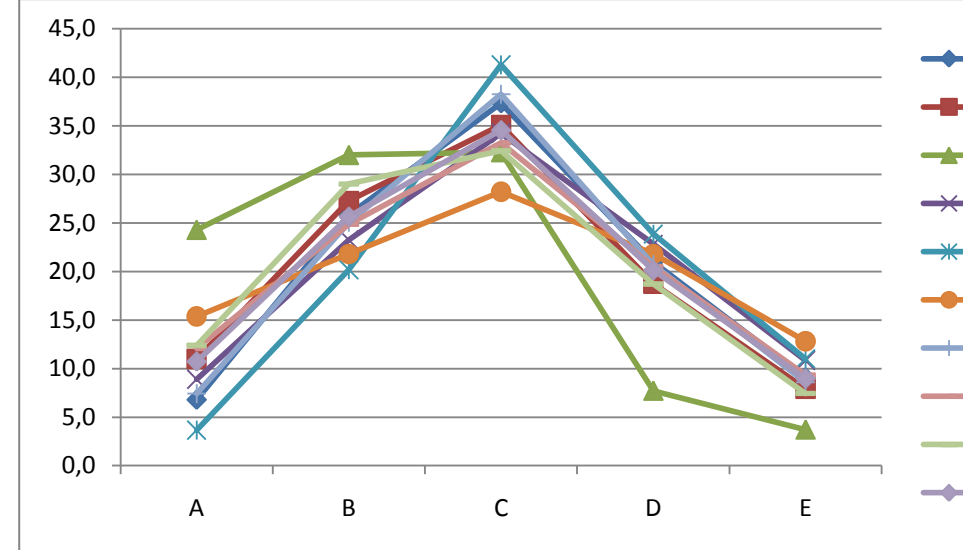
Fakultet	A	B	C	D	E
US	13,6	40,9	36,4	9,1	0,0
HF	18,5	33,1	31,8	13,3	3,3
UV	11,9	27,6	41,7	13,2	5,6
SV	14,6	34,5	37,8	11,2	2,0
MN	5,9	68,6	21,6	3,9	0,0
sum	14,8	33,1	36,3	12,3	3,5

Fakultet	A	B	C	D	E
MN	6,8	25,8	37,3	21,0	9,1
SV	11,0	27,3	35,1	18,7	7,9
US	24,3	32,0	32,3	7,7	3,7
JF	8,9	23,2	34,2	22,8	10,8
OD	3,7	20,2	41,3	23,9	11,0
TF	15,4	21,8	28,2	21,8	12,8
UV	7,4	25,0	38,3	20,7	8,6
HF	12,1	24,9	33,3	20,5	9,3
MF	12,4	29,0	32,4	18,7	7,4
sum	10,7	25,6	34,6	20,1	9,0

Oppgave



Skriftlig eksamen



Laveregrad 2009

—SV

—TF

—MF

—UV

—US

—HF

—sum

—MN

—UV

—HF

—SV

—US

—TF

—JF

—sum

Laveregrad 2009

- TF
- US
- MN
- HF
- OD
- UV
- MF

- JF
- HF
- MN
- MF
- UV
- SV
- OD
- TF

Laveregrad 2009

