

# Offentlige utredninger – i skjæringsfeltet mellom forskning og politikk

Johan Christensen, Universitetet i Leiden  
[j.christensen@fgga.leidenuniv.nl](mailto:j.christensen@fgga.leidenuniv.nl)

Partnerforums høstkonferanse, 18.11.16

# EUREX: Ekspertisering av offentlige utredninger?



Illustrasjon: colourbox.com

# Kanaler for å inkludere fagkunnskap i utformingen av norsk offentlig politikk

1. Rådgivning fra embetsverket
2. Politisk rådgivning
3. Interne arbeidsgrupper/utvalg i forvaltningen
4. Statens egen forsknings- og analysevirksomhet
5. Oppdragsforskning
6. Forskningsprogrammer (NFR)
7. Offentlige utredningsutvalg (NOU) o.l.
8. Uformell kontakt med forskere
9. Konsulentoppdrag
10. Analyser fra tenketanker
11. Kontakt med interesseorganisasjoner

# Kanaler vi mangler

1. Vitenskapelige rådgivere i departementene (Storbritannia)
2. Permanente rådgivende organer
3. Økonomisk råd (Danmark)
4. Uavhengig analysekapasitet tilknyttet folkevalgt forsamling (USA)
5. Partipolitiske forskningsstiftelser eller forskningsenheter (Tyskland)

# Hvorfor se på offentlige utvalg (NOU)?

- Offentlige utvalg spiller en spesielt viktig rolle i de nordiske landene
- Utreder de største og viktigste politiske spørsmålene
- Bidrar i en tidlig fase av beslutningsprosessen
- En institusjon i skjæringsflaten mellom politikk og forvaltning, sivilsamfunn og forskning
- Rapporter er offentlige

# Perspektiver på offentlige utvalg

## 1. Korporatisme

- utvalg organer for interesseorganisasjoners deltakelse i beslutningsprosessen

## 2. Statlig styring

- utvalg en forlengelse av offentlig forvaltning med andre midler; styrt og kontrollert av myndighetene

## 3. Kunnskap

- utvalg mekanismer for å inkludere ekspertkunnskap i utformingen av politikk

# Ekspertifisering av offentlig politikk?

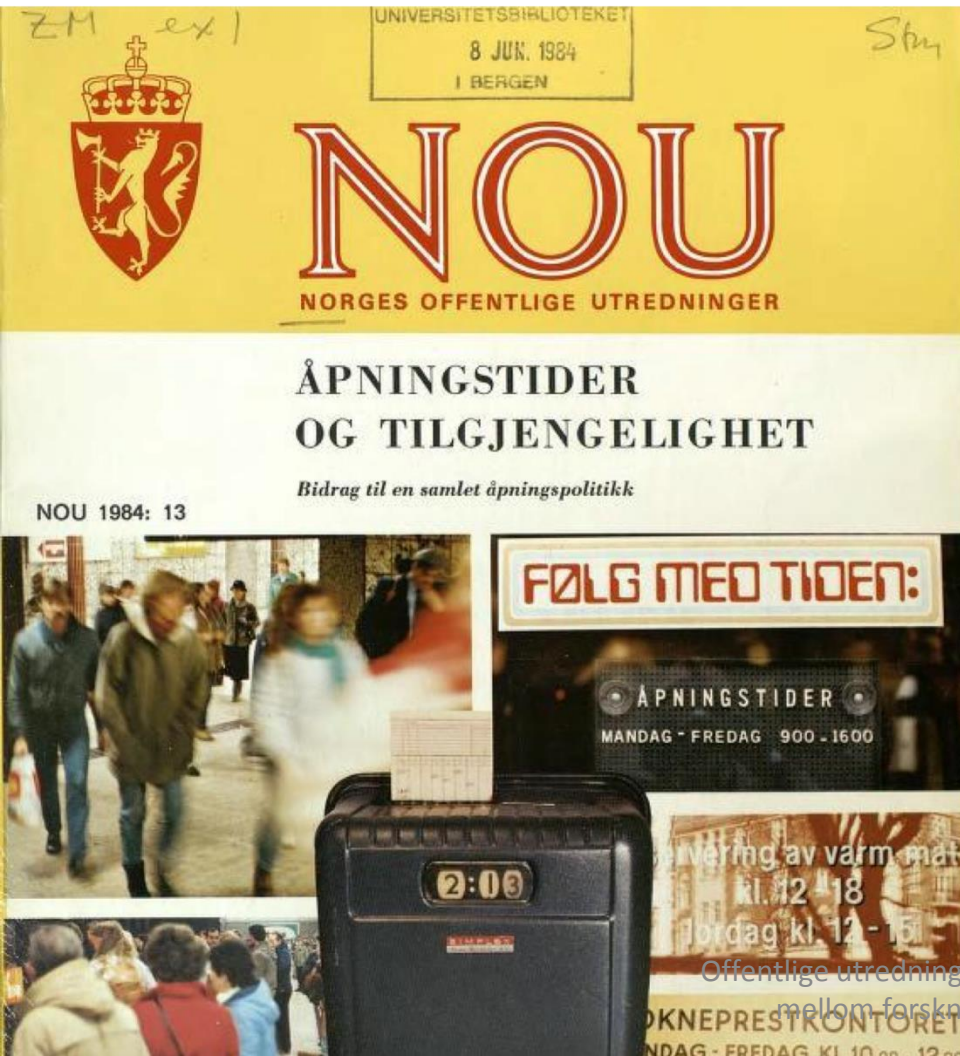
- Økt bruk av akademisk kunnskap i politikken
- Delegering av myndighet til ekspertorganer
- Forventninger om at argumenter bygger på kunnskap/forskning
- Evidensbasert policy-making
- Eller motsatt: politisering, medialisering?

# Bruken av akademisk kunnskap i utvalg

- Problemløsning eller strategisk/symbolsk bruk?
- Uavhengighet vs. politisk-administrativ kontroll?
- Hvilke eksperter blir utnevnt, og hvorfor?
- Hvordan anvendes ekspertkunnskap i utvalgets interne diskusjoner?
- Hvor stor innflytelse har forskningen – på utvalgets anbefalinger og på endelig politikk?



# Pilot: NOU-er i økonomisk politikk



## Del I: Bakgrunn og generell orientering

### KAPITTEL 2

#### Utvalgets oppnevning, mandat og arbeidsmåte

##### 2.1 OPPNEVNING

Ved kongelig resolusjon av 21. august 1981 oppnevnte Regjeringen et utvalg for å utrede åpningstid og arbeidstid i publikumsorienterte institusjoner (Åpningstidsutvalget).

Utvalget fikk følgende sammensetning:

- Forsker Annemor Kalleberg, Institutt for samfunnsforskning (formann)
- Direktør Anne Bale, Reiselivsdirektoratet
- Nestformann i Handel og Kontor Sidsel Bauck, Landsorganisasjonen
- Dir. Lorang Berg, Den kooperative tariff-forening
- Konsulent Mette Borchgrevink, Kommunaldepartementet
- Adm.dir. Paal Brunsvig, Handelsens Arbeidsgiverforening
- Psykolog Sissel Ekern, Sosialdepartementet
- Konsulent Kirsten Langseth, Forbruker- og administrasjonsdepartementet
- Adv. Vidar Lindefjeld, Norsk Arbeidsgiverforening
- Telexoperatør Per Ottosen, Gudbrandsdal Pendlereforening
- Prof. Tor Rødseth, Universitetet i Bergen
- Avd.leder Per Anders Stalheim, Forbrukerrådet
- Konsulent Fridtjov Thorkildsen, Planleggingssekretariatet
- Eksp.sjef Asta Tjølsen, Handelsdepartementet
- Nestformann i Statstjenestemannskartellet Hans Gjerby, Landsorganisasjonen

stattet av konsulent Ulla Ollendorff, Sosialdepartementet.

Førstekonsulent Rune D. Jørgensen har vært engasjert som sekretær for utvalget. Sekretariatet ble lagt til Planleggingssekretariatet og ble sammen med dette overført til Finansdepartementet 1. januar 1982.

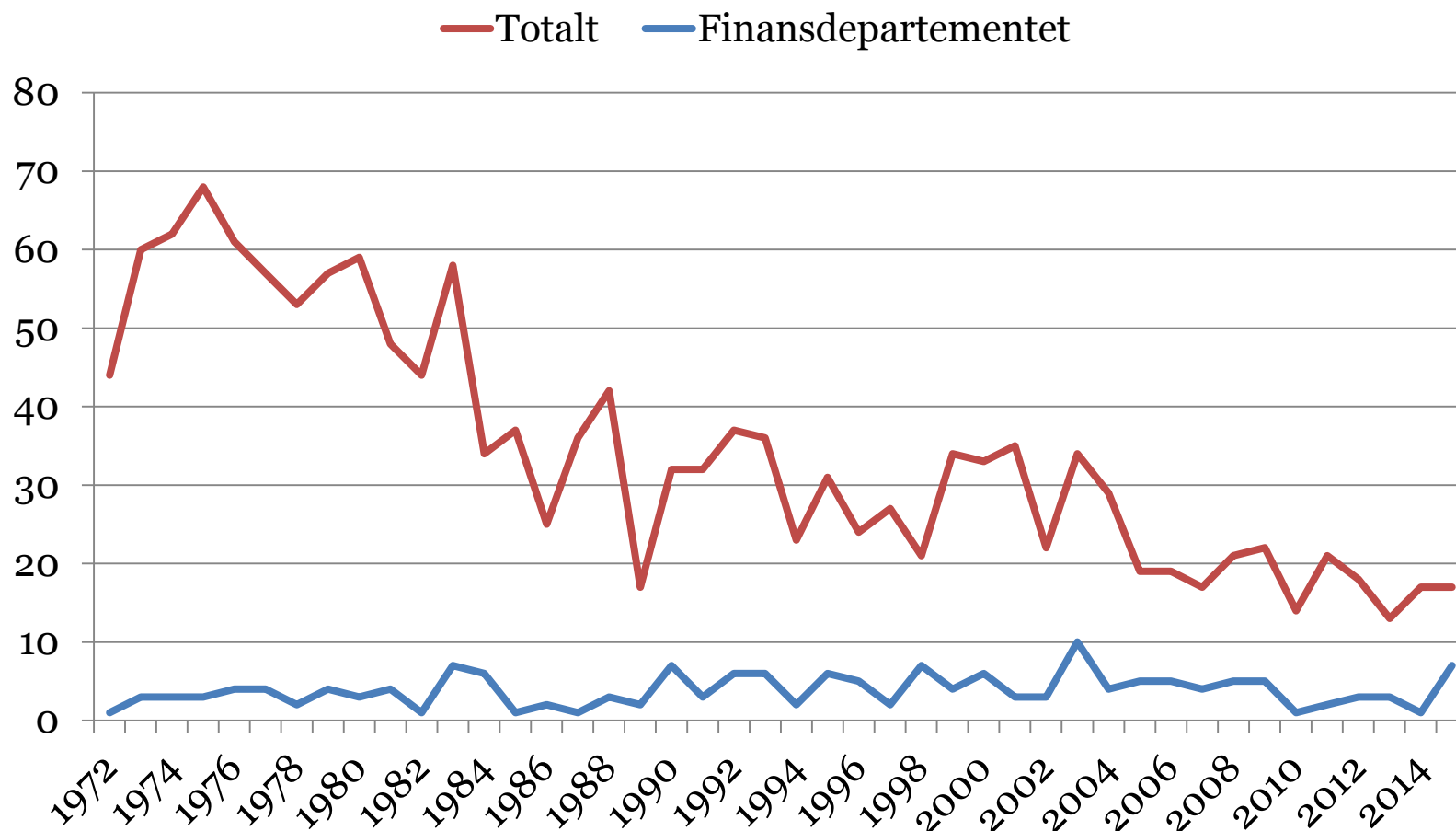
##### 2.2 BAKGRUNN

I den kongelige resolusjon hvor utvalget ble oppnevnt, er det sagt følgende om bakgrunnen for oppnevningen av utvalget:

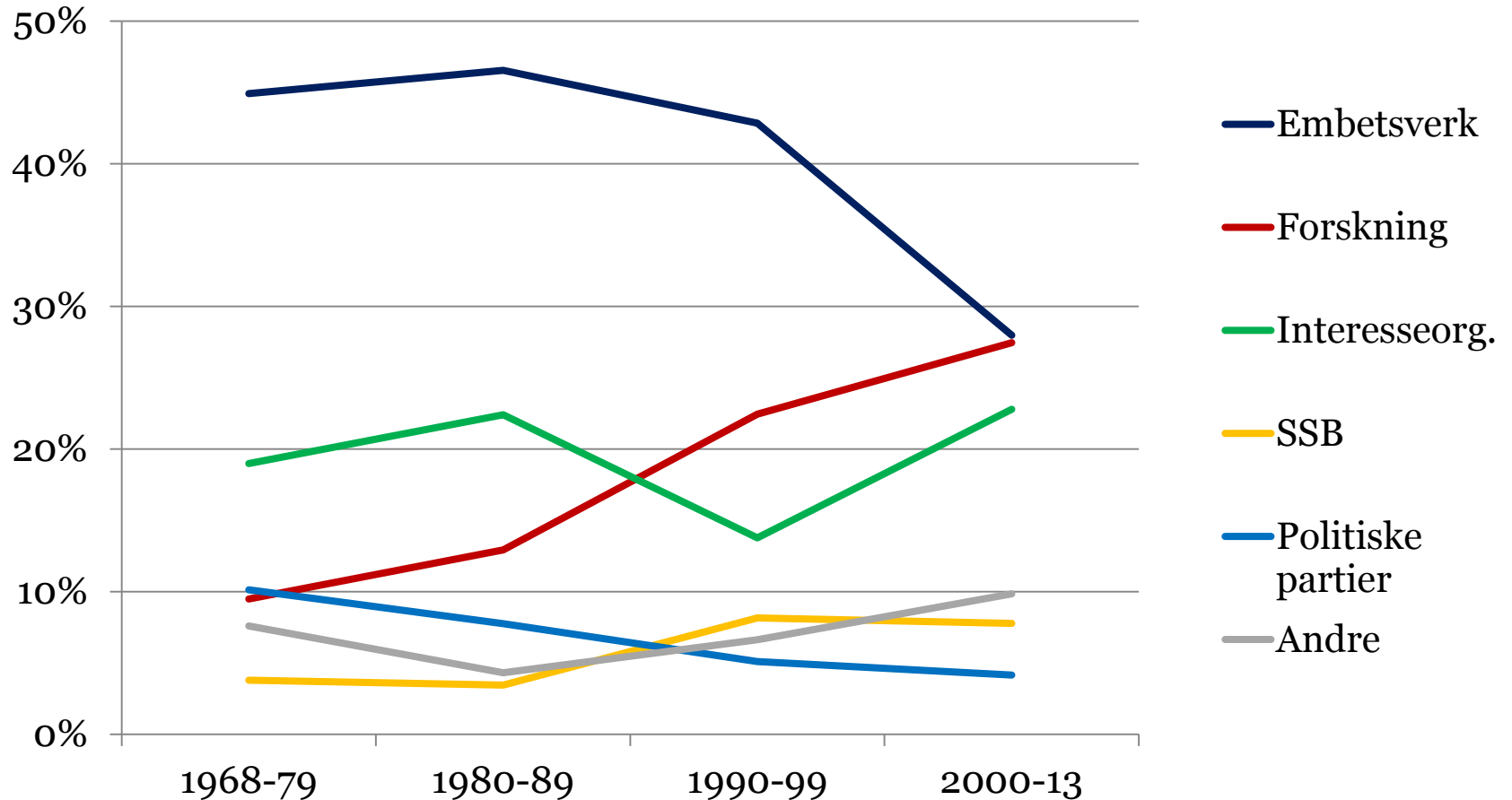
«I kapittel 14.1 i Regjeringens Langtidsprogram 1982—1985 (St.meld. nr. 79, 1980—81) er spørsmål i forbindelse med åpningstider og arbeidstidsordninger drøftet. Der heter det bl.a.: «Et sentralt spørsmål i årene framover er i hvor stor grad det vil være ønskelig å videreutvikle de formene for arbeidstidsregulering som er alminnelige i dag. Det er fortsatt viktig å beskytte arbeidstakerne mot vilkårlige og uheldige individuelle arbeidsavtaler. I reformarbeidet må vi ta sikte på å forbedre lovene og det kollektive avtaleverket, men slik at det tas hensyn til nye problemer og interesser i forbindelse med tidsbruken i arbeidslivet og samfunnet forøvrig.»

Ut fra mange arbeidstakers interesser kan det være ønskelig med en standardisering av arbeidstiden. Derfor er også arbeidslivet de senere år i stor grad blitt innordnet med arbeid mellom kl. 0700 og kl. 1600, med fri om lørdagene. Dette passer imidlertid ikke alle grupper. Mens småbarnsforeldre f.eks. kan være interessert i kortere daglig arbeidstid, framfor lengre fe-

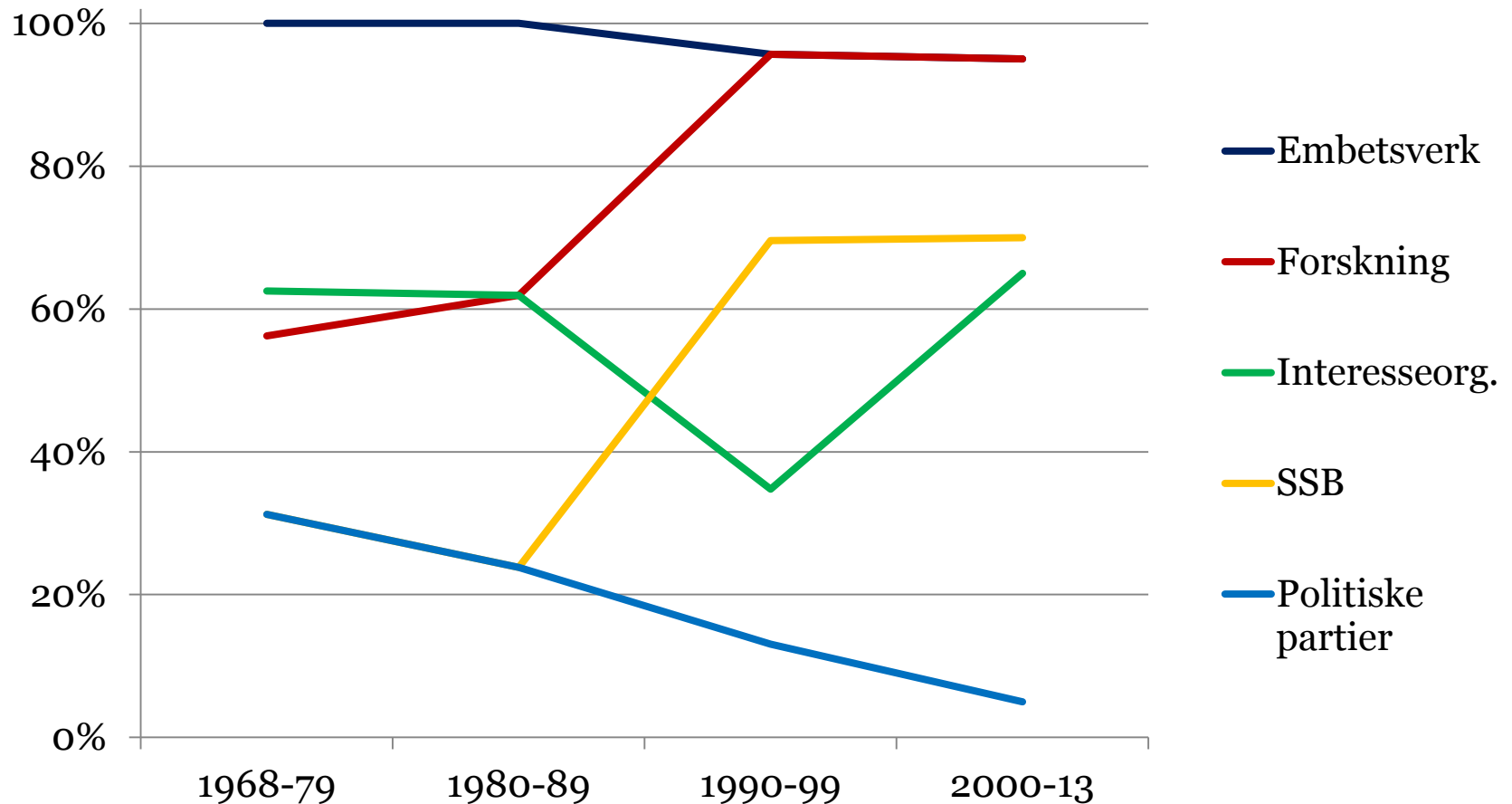
# Antall NOU-er per år



# Sammensetning av utvalg



# Hvem er representert?

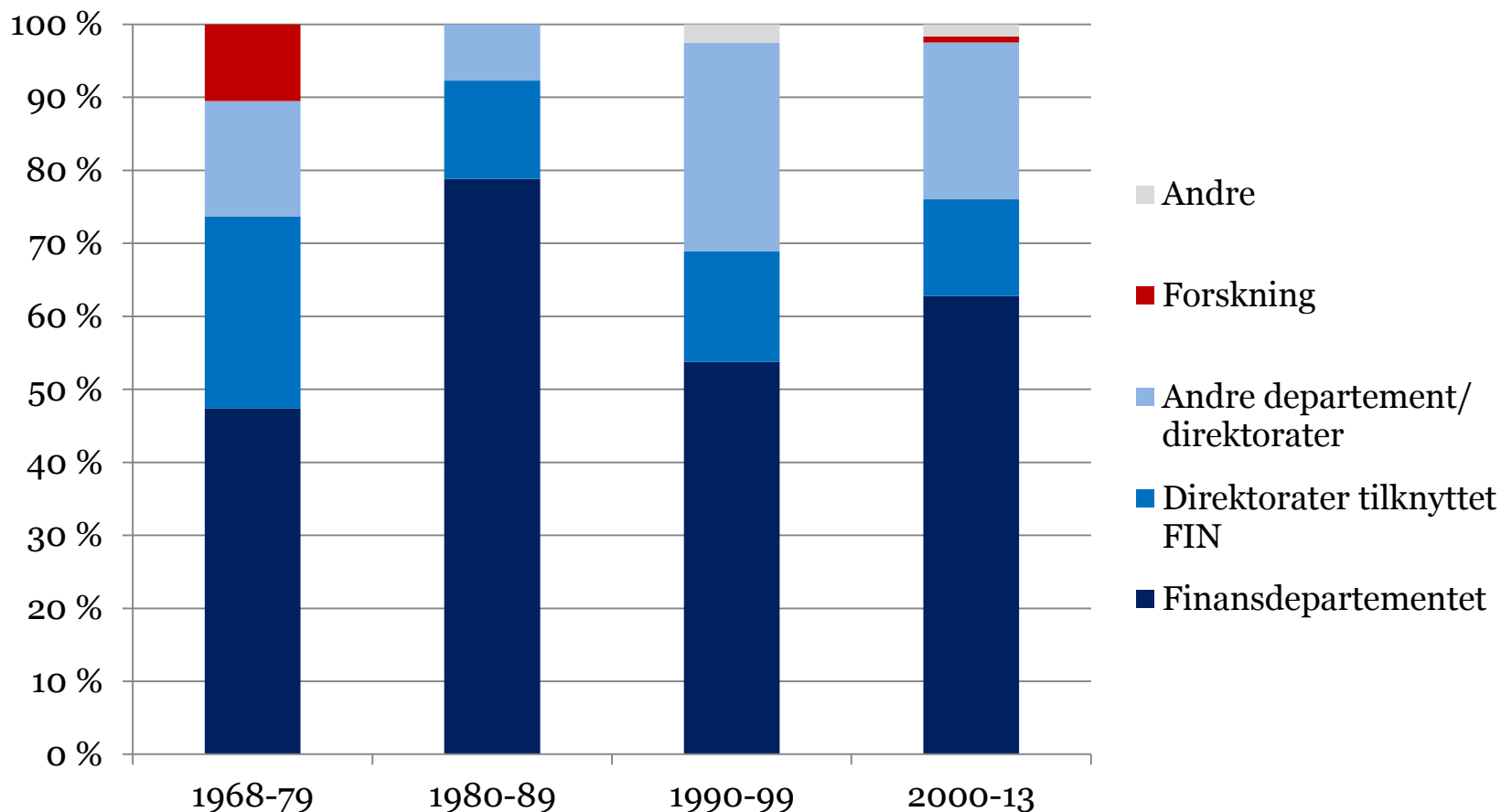


Offentlige utredninger - i skjæringsfeltet  
mellom forskning og politikk

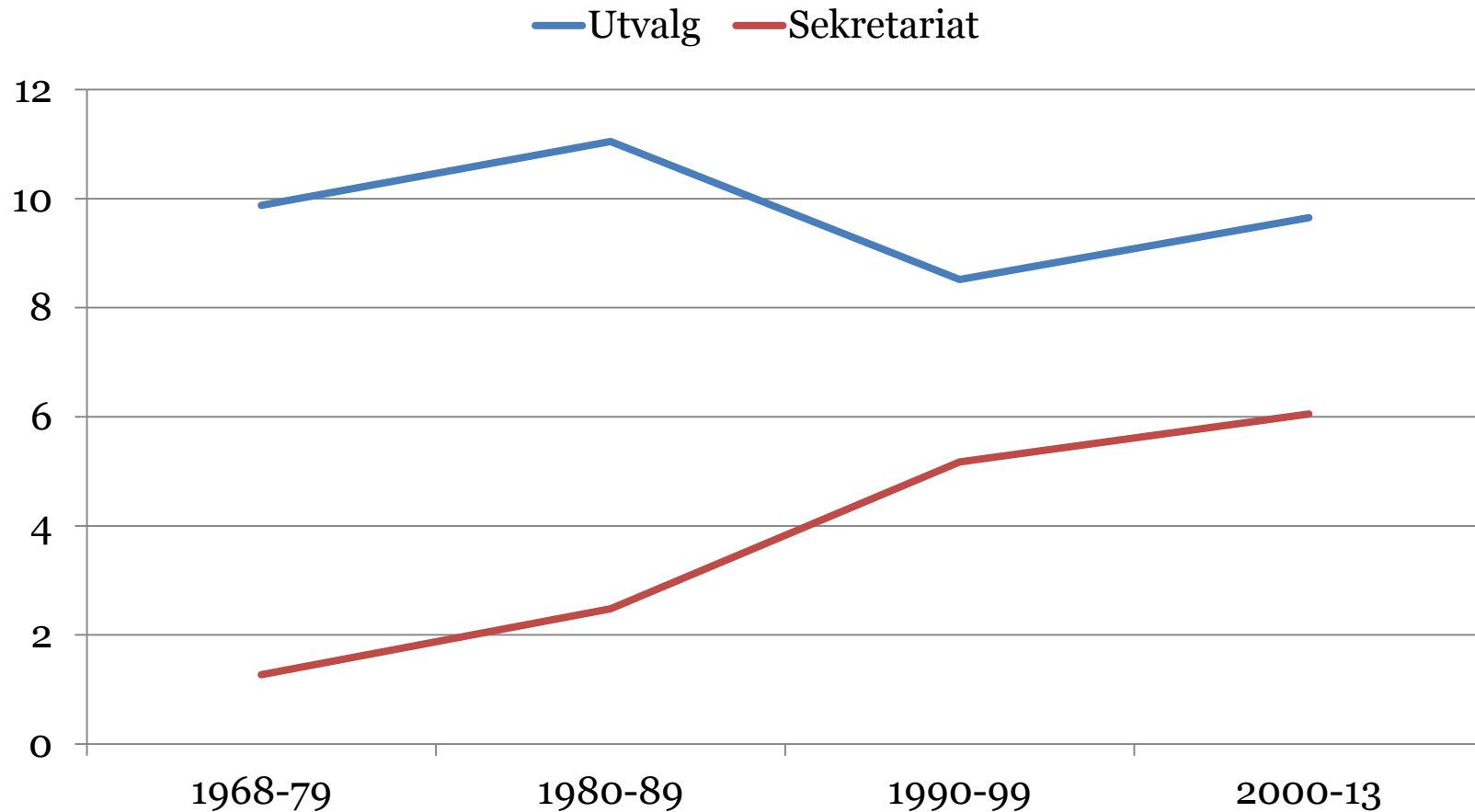
# Utvalgsledere

	<b>Embets- verk</b>	<b>Forsk- ning</b>	<b>Interesse -org.</b>	<b>SSB</b>	<b>Politiske partier</b>	<b>Andre</b>	<b>Totalt</b>
1968-79	7	3	0	2	3	1	16
1980-89	10	7	0	1	1	2	21
1990-99	6	12	0	3	0	2	23
2000-13	2	11	1	5	0	1	20

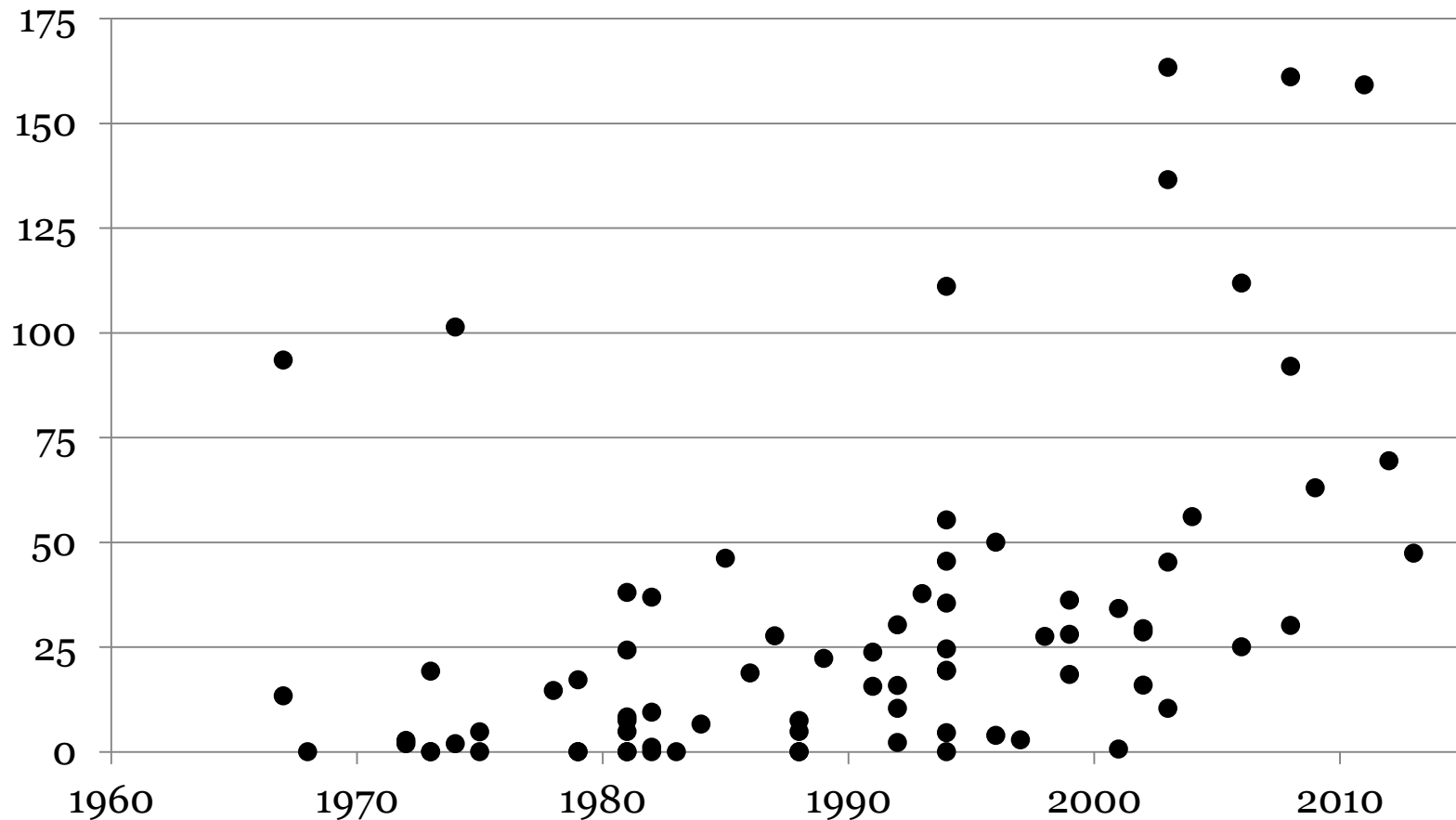
# Sammenstilling av sekretariatene



# Størrelse på utvalg og sekretariat

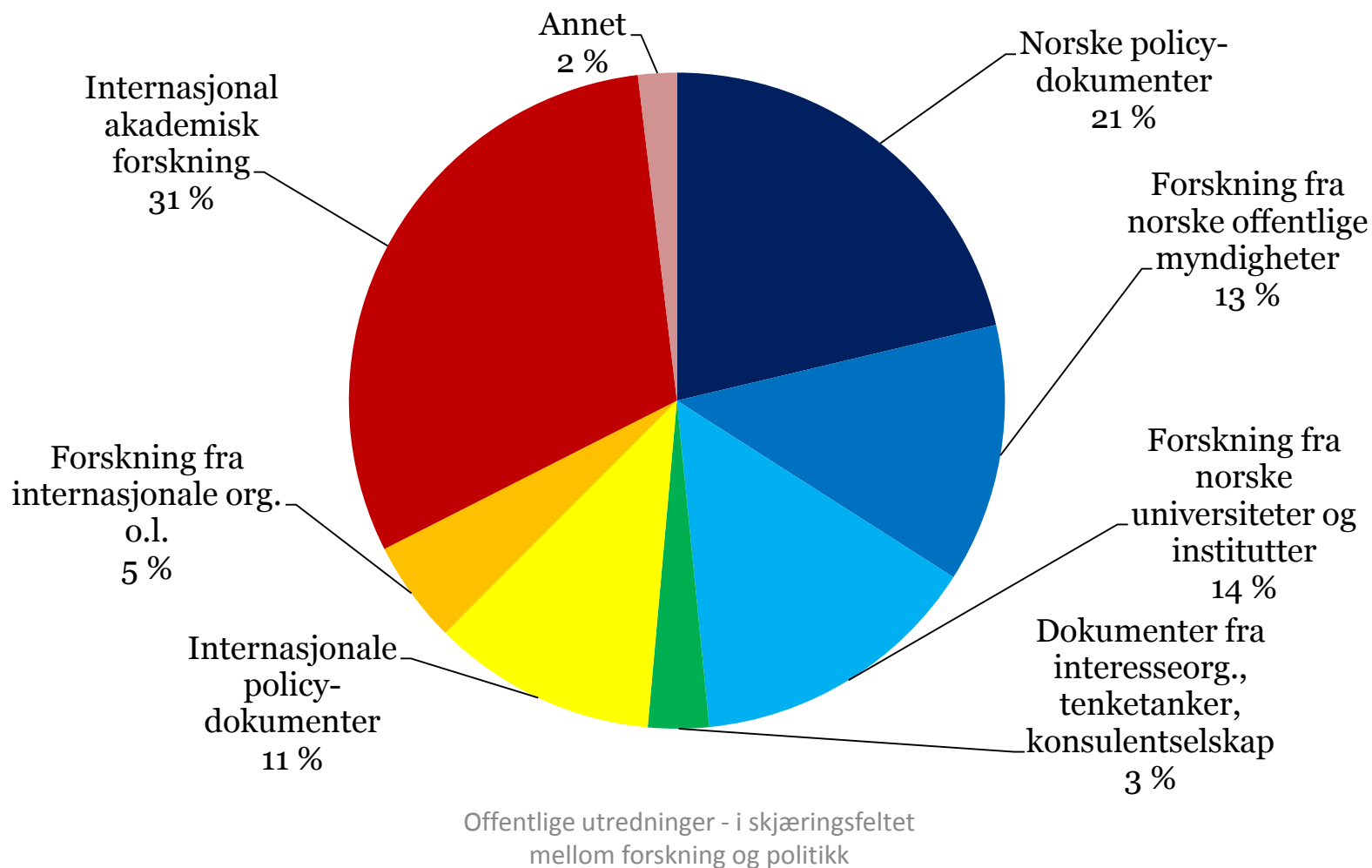


# Referanser i NOU-er (per 100 s.)

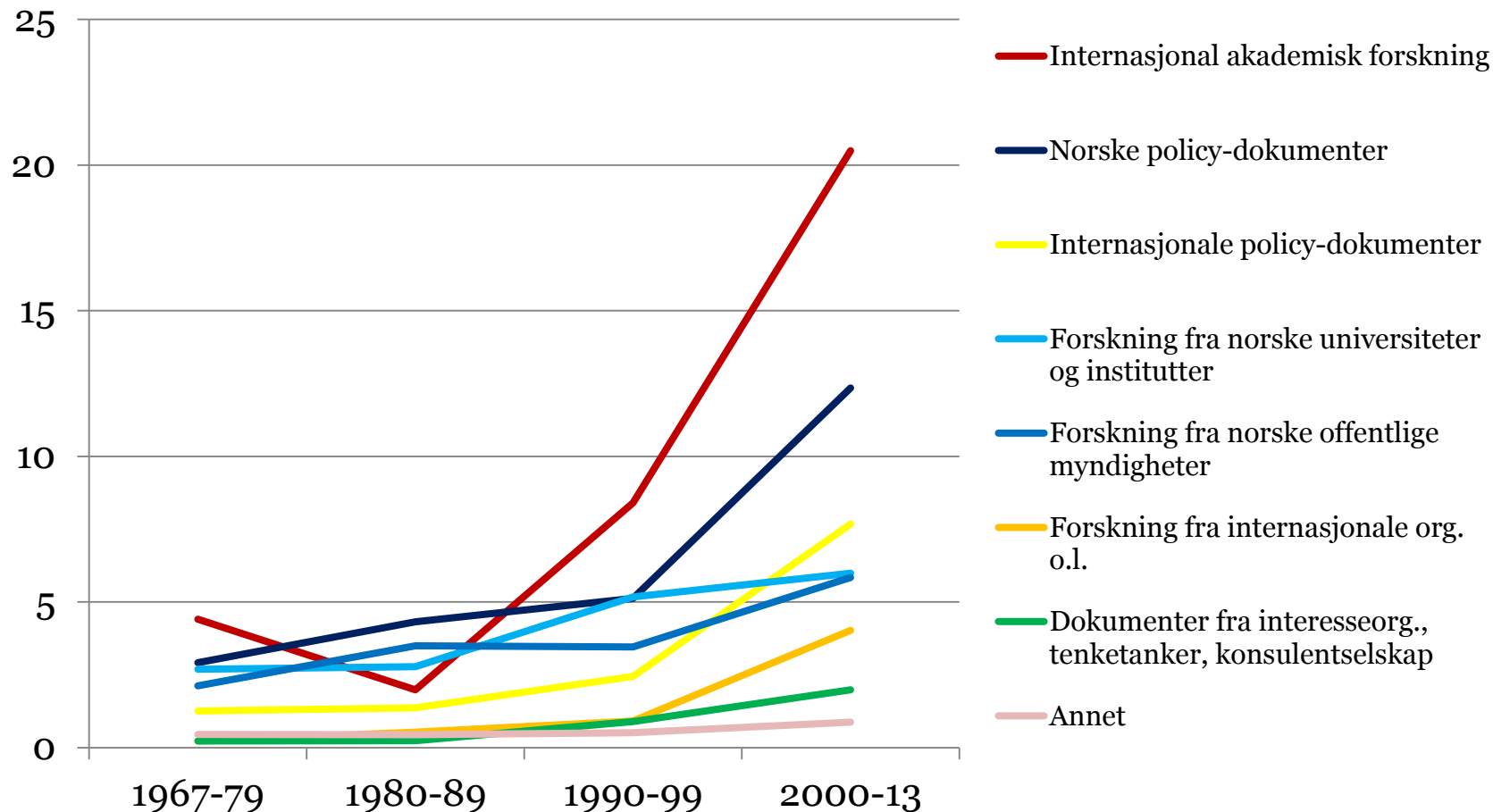




# Referanser i NOU-er, etter kilde



## Utvikling i referanser over tid (/100 s.), etter kilde



# Noen foreløpige konklusjoner

- Økende bruk av forskere som utvalgsledere og – medlemmer
- Mer akademiske utvalgsrapporter
- Men få tegn til at departementets kontroll svekkes
- Felles interesse i å fremme faglige hensyn?
- Offentlige utvalg som faglig påfyll for embetsverket?
- To be continued...