

Skatteetaten

# Prinsipper for utvikling og bruk av KI-systemer i Skatteetaten

Seminar om utvikling og anskaffelse av maskinlæringsystemer  
13. mars 2024

*v/ Harald Johannessen*

*Juridisk direktør, Skattedirektoratet*

# Samfunnsoppdraget og hovedmål

Skatteetatens strategi

Langtidsplan (3år)

Styringsbrev og  
resultatavtaler  
(1-3 år)



# Samfunnsoppdrag og tre hovedmål

## Skatteetaten sikrer et finansielt hovedgrunnlag for offentlig virksomhet

---

Skatte- og opplysningspliktige etterlever skatte- og avgiftsreglene.

---

Skatteetaten sikrer brukerne tilgang til registerdata og informasjon med god kvalitet

---

Samfunnet har tillit til Skatteetaten.

# Skatteetatens gjeldende strategi

## HVA



Vi skal møte næringsliv og innbyggere på en slik måte at det blir enklere å gjøre det rette og vanskeligere å gjøre feil

Vi skal jobbe sammen med andre for at skattekriminalitet forhindres og får konsekvenser raskere



Vi skal forvalte vår informasjon slik at den bidrar til forenkling og digitalisering

## HVORDAN

Vi skal jobbe sammen fra start for raskere resultater

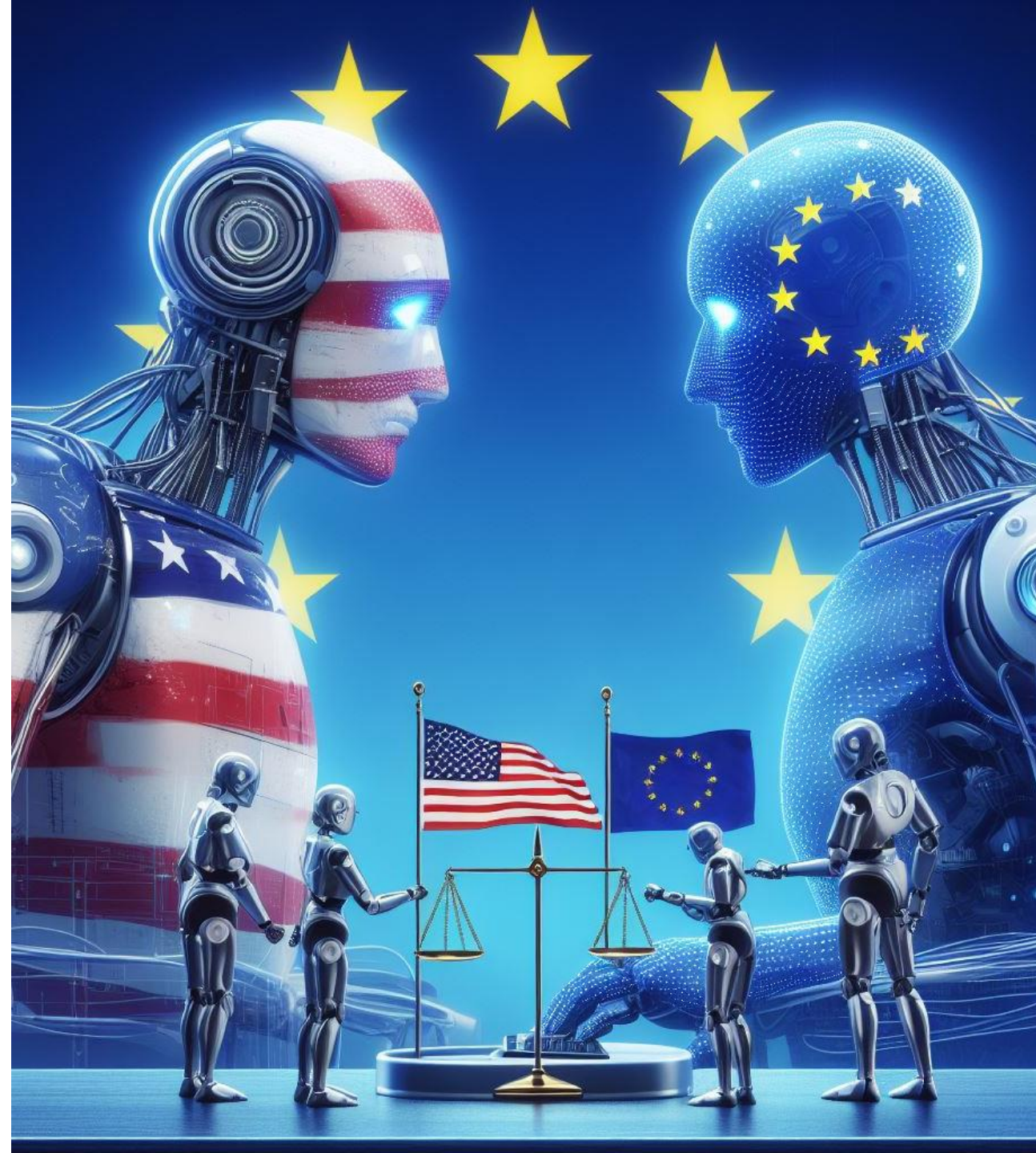


Vi skal bruke data, analyse og maskinlæring i stor skala i oppgaveløsningen



# Behov for kjøreregler

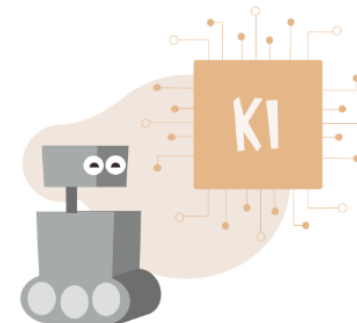
- Teknologi løper fortere enn byråkrati
- EUs KI forordning er på vei
- Internasjonale anbefalinger og standarder
- Eksisterende lovgivning
- Interne rammeverk og styringssystemer





## Kunstig intelligens i Skatteetaten

For oss i Skatteetaten er det viktig å sikre at vi anvender kunstig intelligens på en måte som er lovlig, rettferdig og ansvarlig. Derfor har vi vedtatt en policy for utvikling og bruk av kunstig intelligens.



Last ned (PDF):

[Policy for kunstig intelligens i Skatteetaten →](#)

Prinsippene i policyen skal være retningsgivende i alle situasjoner der etaten tar i bruk KI, og har til hensikt å gi overordnede føringer for det som på sikt skal bli et helhetlig rammeverk for kunstig intelligens i Skatteetaten.



# 1. Ansvarlighet

A view through an airplane window showing a vast expanse of white clouds under a bright sky. The window frame is visible, and the clouds are dense and bright, filling most of the view.

## 2. Åpenhet



A pair of scales of justice, symbolizing fairness and law. The scales are shown in a grayscale, semi-transparent style against a light background. The central pillar is vertical, with two pans hanging from a horizontal beam. The left pan is lower than the right pan, indicating it is heavier. The text "3. Rettferdighet" is overlaid in the center of the image.

# 3. Rettferdighet

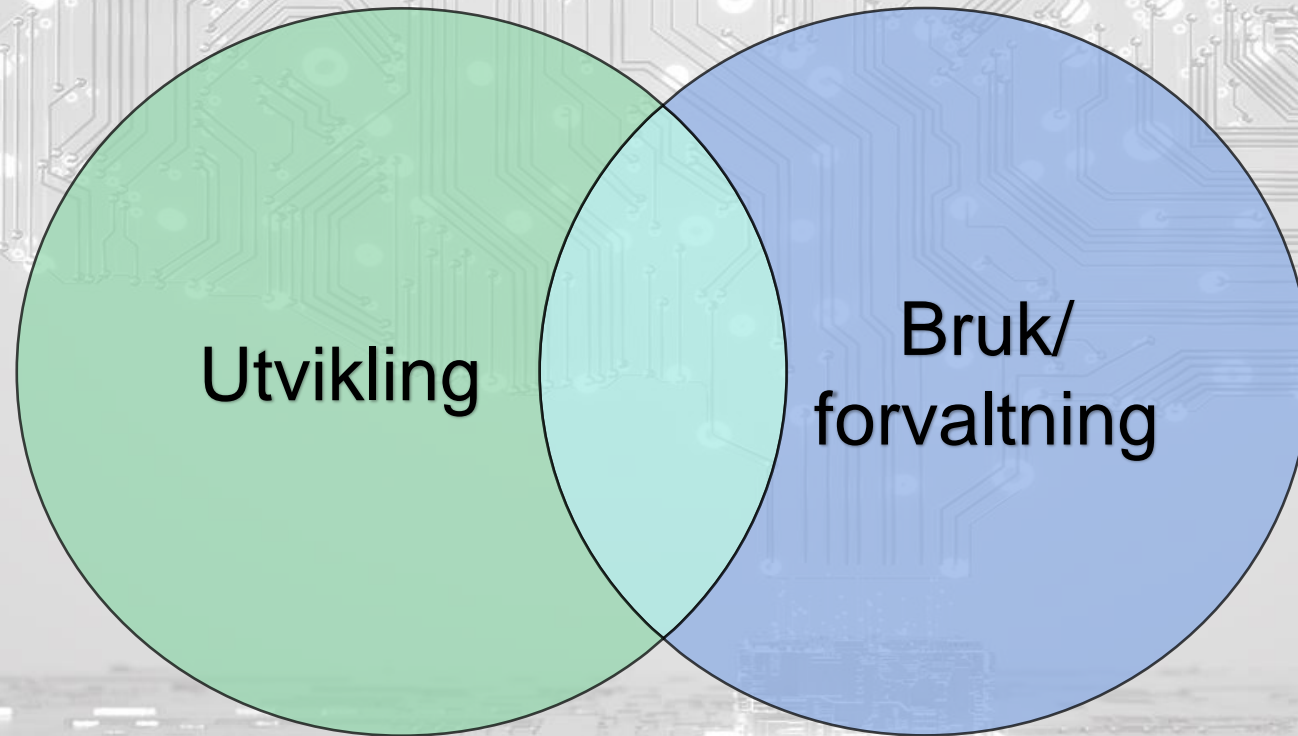


# **4. Teknisk robusthet, sikkerhet og beredskap**

A grayscale background image of a person's hands typing on a laptop keyboard. Overlaid on this image is a network of white icons connected by thin lines. The icons include a padlock, a globe, a credit card, a Wi-Fi symbol, a dollar sign, an envelope, and a shopping cart. The text '5. Datastyring og personvern' is centered in a large, bold, black font.

# 5. Datastyring og personvern

# Anvendelse av prinsipper



# Eksempel

Hvordan prinsippene kan anvendes på konkret mulighet

- Generativ KI – Vurdert anvendt på veiledning av publikum



# Generativ KI - PoC veiledning

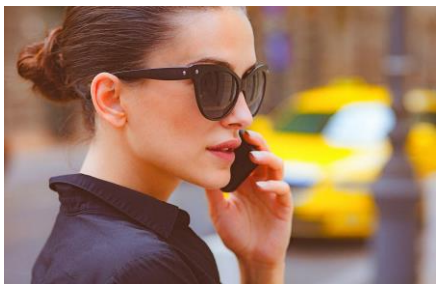
GPT-assistert veiledning

"Moren min bor i Bergen og eier et slags hybelhus på Gjøvik som hun leier ut til studenter. Det er syv hybler i huset. Hun ønsker å innrede loftet til enda en hybel og nå lurer vi da på om hun får fradrag for innredning av den nye hybelen. Eller sagt på en annen måte da. Kan hun feks bruke ca 200.000 på å innrede en slik ny hybel i 2021 og så trekke det fra i de inntektene hun har fra dette hybelhuset?"

Ut fra informasjonen jeg har funnet, ser det ut til at din mor ikke kan trekke fra kostnadene for å innrede den nye hybelen fra inntektene hun har fra hybelhuset. Kostnader knyttet til å forbedre eiendommen eller andre boligen regnes som påkostning, og du kan ikke få fradrag i utleierinntekten for kostnader til påkostning. Påkostninger kan legges til i inngangsverdien på eiendommen.

Hvis hun derimot hadde utført vedlikeholdsarbeid for å sette eiendommen tilbake i den stand den tidligere har vært i, ville hun kunne få fradrag for disse kostnadene. Eksempler på vedlikehold hun får fradrag for kan være reparasjoner til samme standard som tidligere, maling av hus/rom dersom det var målt tidligere, utskifting av gulv/panel på vegger, vinduer mm. til samme standard som tidligere, og lignende.

Kilder:  
1. <https://www.skatteetaten.no/person/skattehjelp-til-riktig-skattebolig-og-eiendeler/bolig-eiendom-tomt/utleierinntekt-av-del-av-egen-bolig/>



Svar til saksbehandler

Microsoft Azure Cognitive Services

Icons: Vision, Language, Speech, Knowledge



Kilder/treningsdata

Svar til bruker



# Generativ KI - PoC veiledning

## Anvendelse av policy og prinsipper

### Ansvarlighet

- Vanskelig å verifisere at svar holder nødvendig kvalitet
- F.eks. mulig å få KI til å svare positivt / negativt / «må vurderes» på samme spørsmål

### Åpenhet

- Svar kan dokumenteres med kilder, men ikke hvordan det er «oppstått»
- Hvordan samtale er tolket og spørsmål er formulert vil påvirke svaret
- Enkelt å kommunisere at svar er fra KI-system

### Rettferdighet

- I den grad henvendelser er anonyme vil prinsippet om rettferdighet få begrenset anvendelse
- Det kan være skjevhet i kilder/grunnlag, men hvis dette er lover, regler, skatteetaten.no bør skjevhet være begrenset

### Teknisk robusthet, sikkerhet og beredskap

- Pr nå har ikke tolkning vært presis/rask nok til å støtte saksbehandler under samtale
- Standardløsninger: avklare hvordan samtaleinformasjon flyter

### Risikomomenter

- ▲ Svært rask utvikling tilsier at risiko kan reduseres gjennom bedre teknologi og bedre treningsgrunnlag
- ▼ Foreløpig for usikre svar

### Datastyring og personvern

- Innhold i samtale kan ikke styres, dvs. den **kan** inneholde sensitive opplysninger: pr nå i PoC styres ikke hvor data behandles og «skarpe» samtaler kan ikke tolkes

# Målbilde med ambisjoner for juridisk avdeling v1.0

## Målrettet regelverksutvikling

### Det betyr at vi:

- tar ansvar for regelverksperspektivet i etatens strategiske prosesser
- understøtter etatens strategiske mål gjennom aktive avklaringer av rettslig handlingsrom og løpende regelverksutvikling
- følger og påvirker rettsutviklingen nasjonalt og internasjonalt

## Risikobasert styring av etatens rettsanvendelse

### Det betyr at vi:

- sikrer regelverksperspektivet i etatens samlede risikostyring
- forvalter risikoen for manglende kvalitet i etatens rettsanvendelse metodisk
- identifiserer strategiske og overordnede problemstillinger knyttet til risikoen

## Fremtidsrettet rettsinformasjon

### Det betyr at vi:

- tilbyr digitalisert rettsinformasjon lagt til rette for brukervennlig og maskinell gjenfinnbarhet
- forvalter en helhetlig informasjonsstruktur for etatens rettsinformasjon internt og eksternt
- utvikler nye løsninger for produksjon og bruk av rettsinformasjon

## Vi realiserer våre ambisjoner gjennom en kultur som kjennetegnes av :

### Felleskap gjennom å

- ha et perspektiv ut fra etatens og avdelingens behov
- være tydelige på roller og ansvar

### Brukerorientering gjennom å

- ta både brukere og etatens perspektiv
- tenke nytt og se etter muligheter

### Fart gjennom å

- forbedre arbeidsprosesser og bruke verktøy
- prioritere som ledere
- ta ansvar som medarbeidere

## Riktig kompetanse til rett tid - i samarbeid med resten av etaten

- Forvalte en strategisk kompetanse- og bemanningsplan

- Vurdere risiko, muligheter og relevante tiltak på kort og lang sikt

- Målrettet opp- og nedbygging av kapasitet og kompetanse





Skatteetaten