



# Forelesning 2: Fengsler og fanger i tall

Fengsler, fanger, samfunn

Krim 2904

02.02.2012

Thomas Ugelvik

[thomas.ugelvik@jus.uio.no](mailto:thomas.ugelvik@jus.uio.no)



# Forelesningsplanen

- Hva er et fengsel?
- Fengslene og fangene i tall
- Fanger og betjenter, makt og motstand
- Norsk fengsels- og kriminalomsorgshistorie
- Fengselets lidelsesproduksjon og fangenes tapsliste
- Fengselet i kjønnsperspektiv
- Hverdagslivet i fengsel
- Fengselet, staten og det moderne



- Hvor lang er den gjennomsnittlige fengselsdommen i Norge?
- Hvor mange sitter i norske fengsler i dag?
- Hvor mange rømmer på et år?
- Hvor stor andel av fangene er kvinner?
- Hvor stor andel av fangene er utlendinger?
- Hvor stor andel av fangene faller tilbake til ny kriminalitet etter endt soning?



# Ressurser

- International Centre for Prison Studies:  
<http://www.prisonstudies.org/> - World Prison Brief
- SSB: kriminalstatistikk: [http://www.ssb.no/a\\_krim\\_tab/](http://www.ssb.no/a_krim_tab/)
- SSB: *Kriminalitet og rettsvesen*:  
[http://www.ssb.no/emner/03/05/sa\\_krim/](http://www.ssb.no/emner/03/05/sa_krim/)
- *Kriminalomsorgens årsstatistikk og Nordisk statistikk*:  
<http://www.kriminalomsorgen.no/index.php?cat=78464>

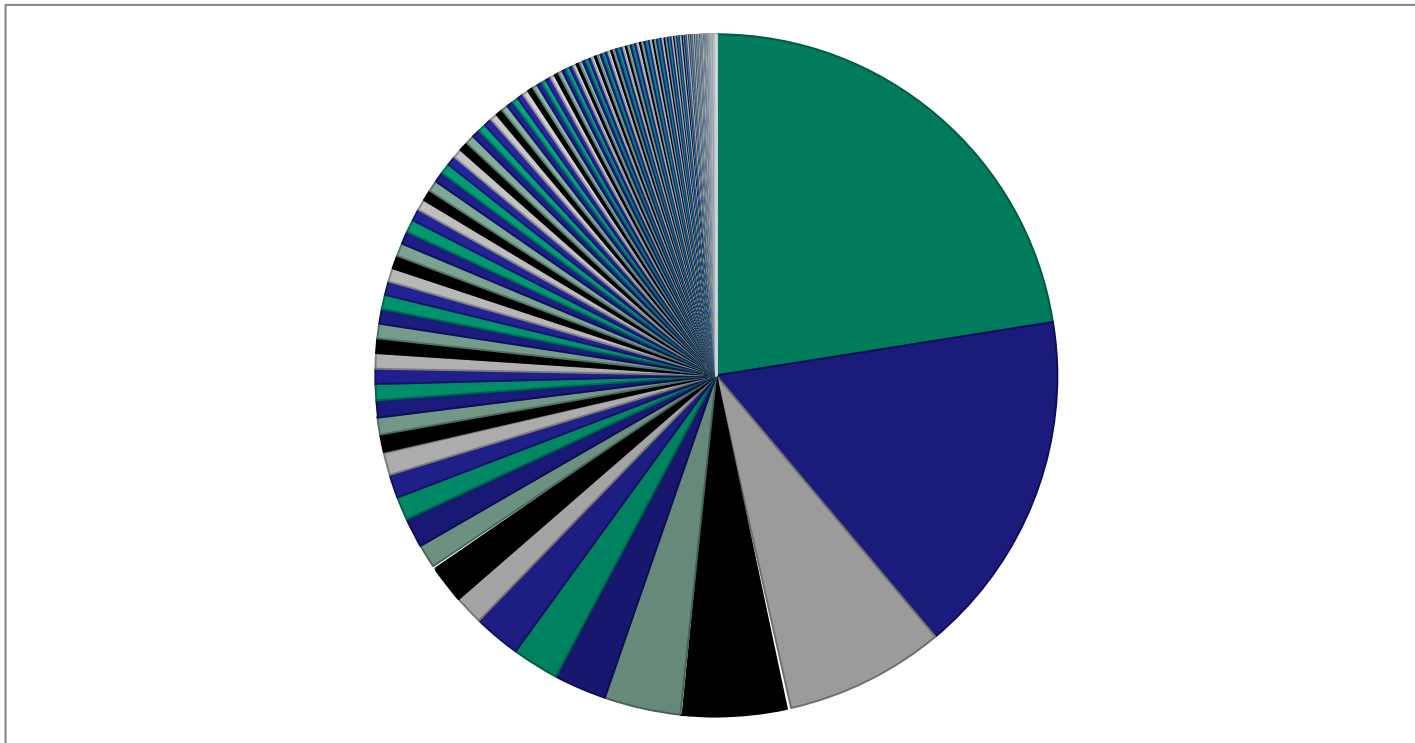


# World Prison Brief

- Forbehold:
- Registreringsevne
- Registreringsvilje
- Sammenlignbarhet (Hva er en fange? Hva er et fengsel?)
- Andre straffereaksjoner/ulike posisjoner i straffesakskjeden

# All verdens fanger

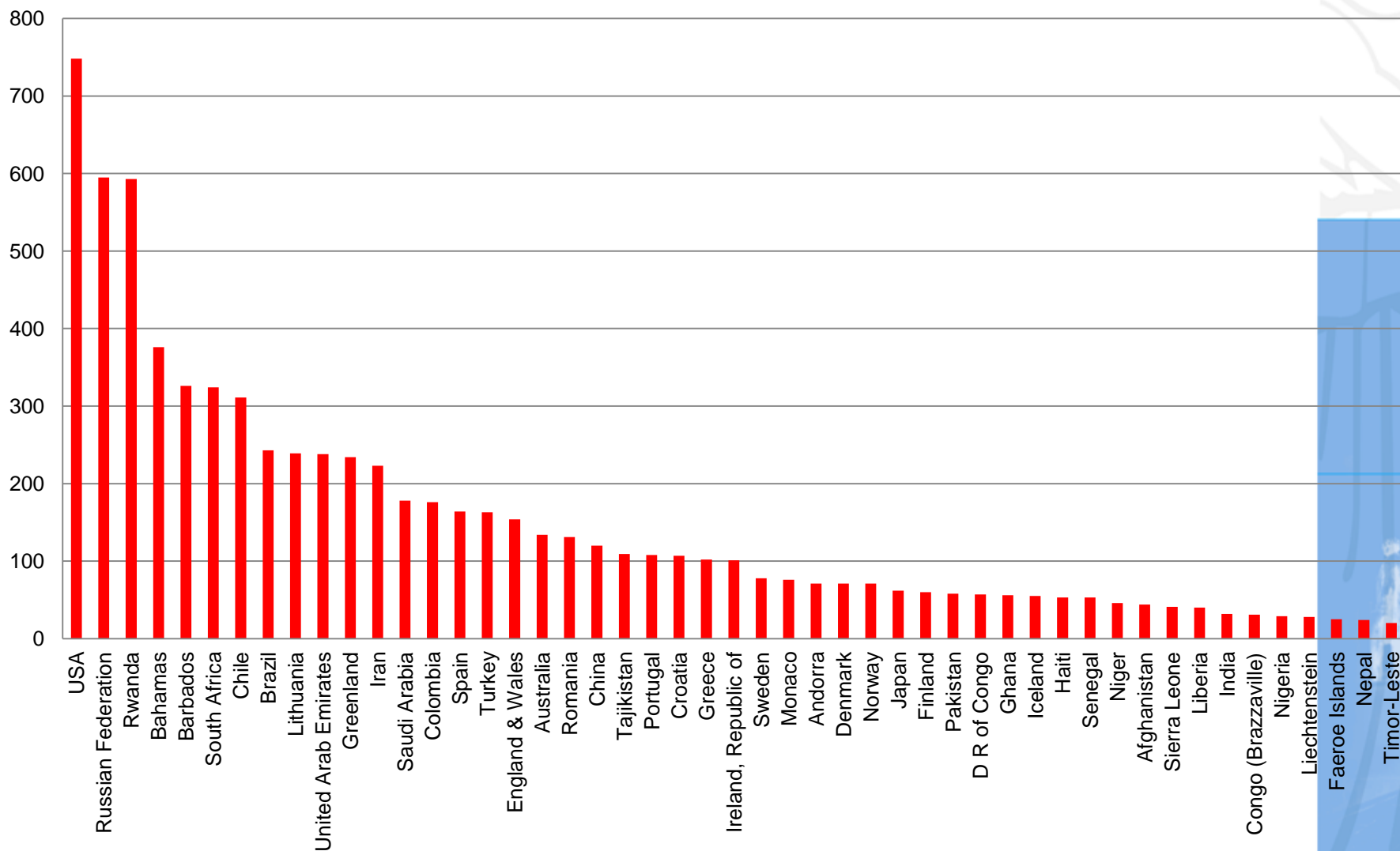
10 070 627



# Fangetall, per 100 000 innbyggere



UNIVERSITETET  
I OSLO





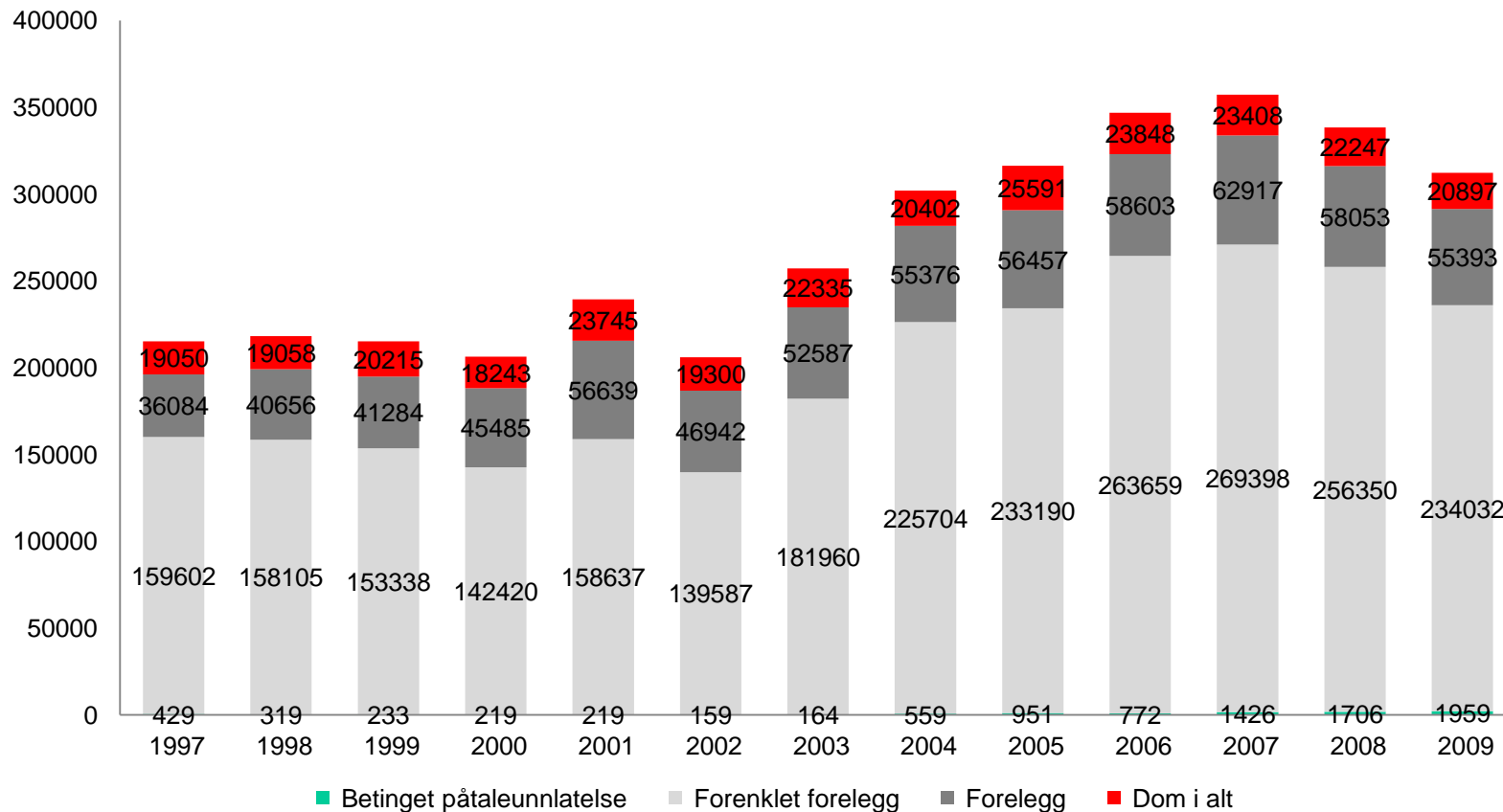
# Hvordan straffer vi i Norge i dag?

De reaksjoner som i hovedsak kan kalles straff er:

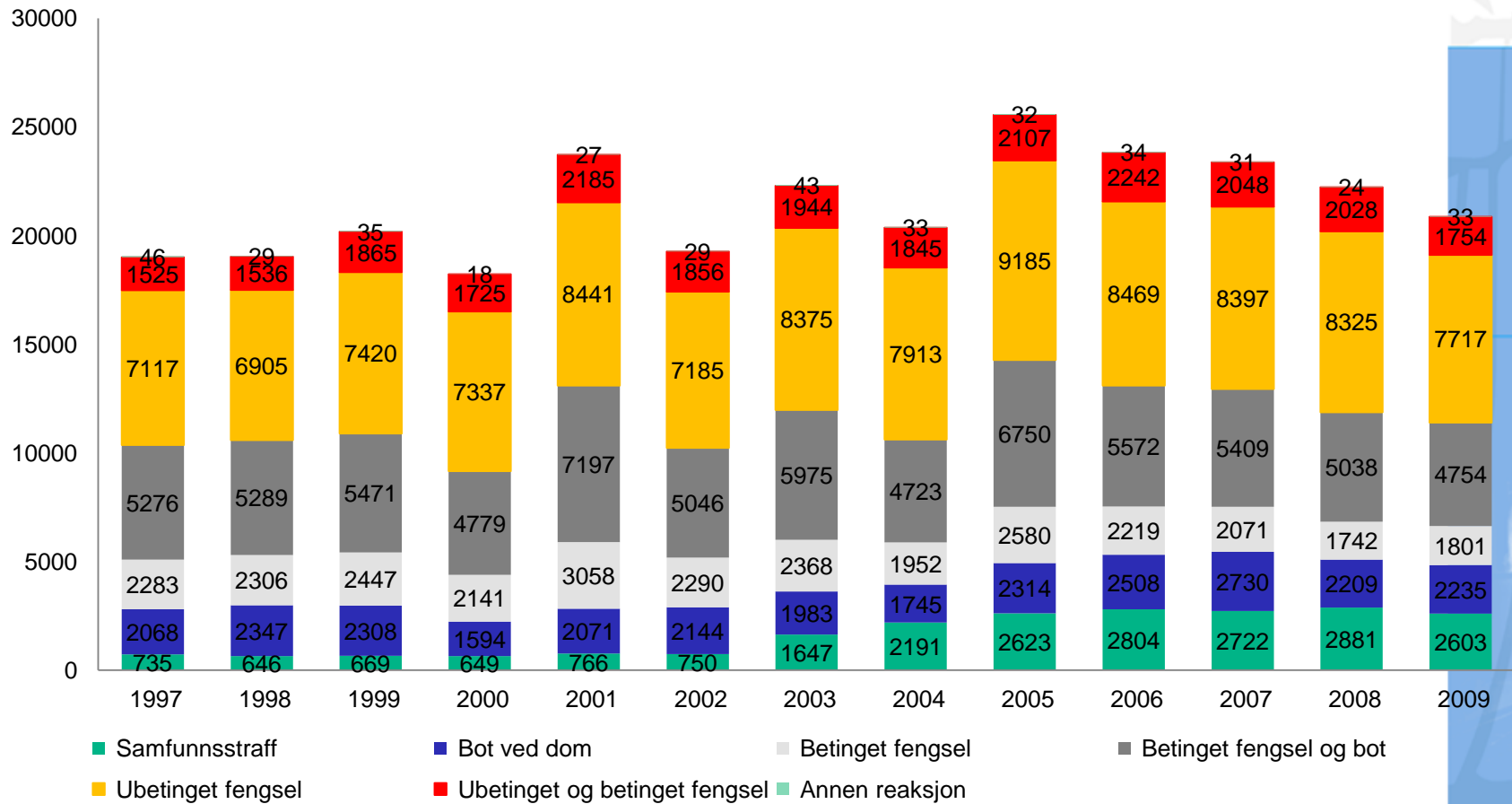
- Fengsel
- Forvaring (ikke sikring)
- Forelegg
- Bøter
- Samfunnsstraff (ikke samfunnstjeneste)



# Straffereaksjoner



# Dommer



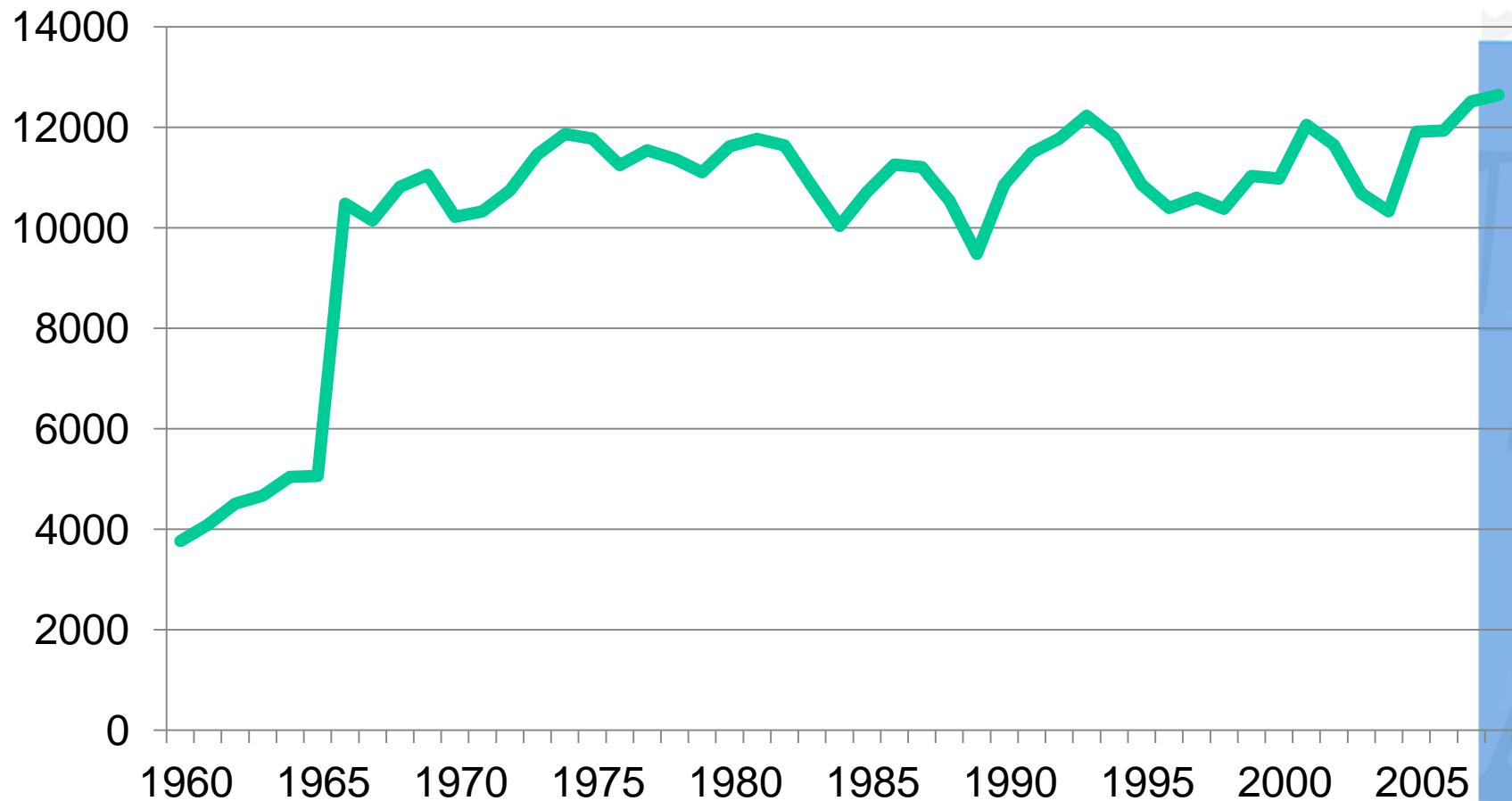


# Nøkkeltall

- Nyinnsettelse: 12 648 (2008)
- Gjennomsnittlig antall fanger per 100 000 innbyggere: 73.
- Dagsbelegget: 3295 i gjennomsnitt på 3543 plasser.
- Omkring 7 % (ca 240) er kvinner.
- Antall utenlandske statsborgere: 2007: 15 %, 2008: 18 %, 2010: 32 %.

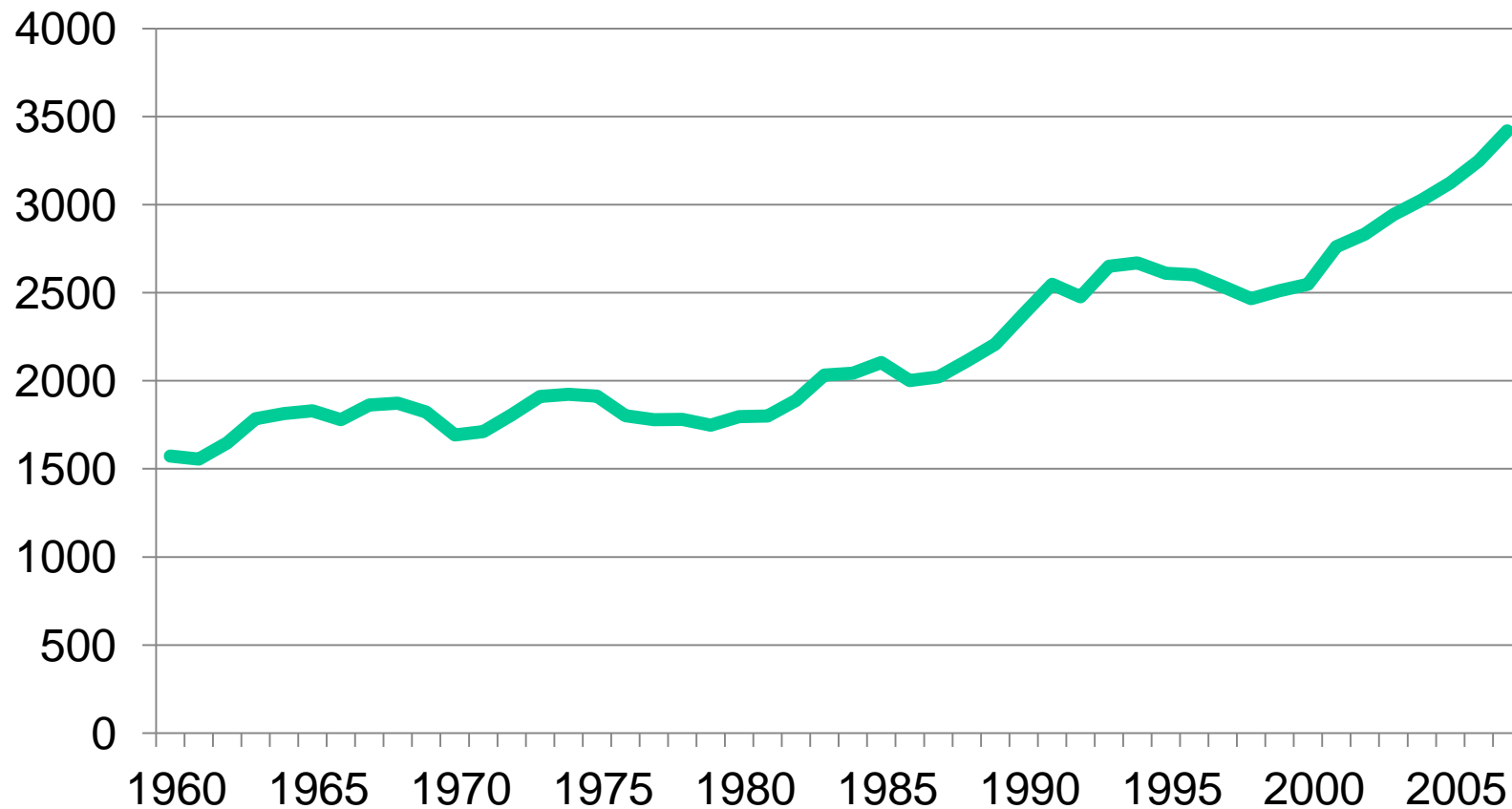


# Nyinnsettelse, utvikling (SSB)



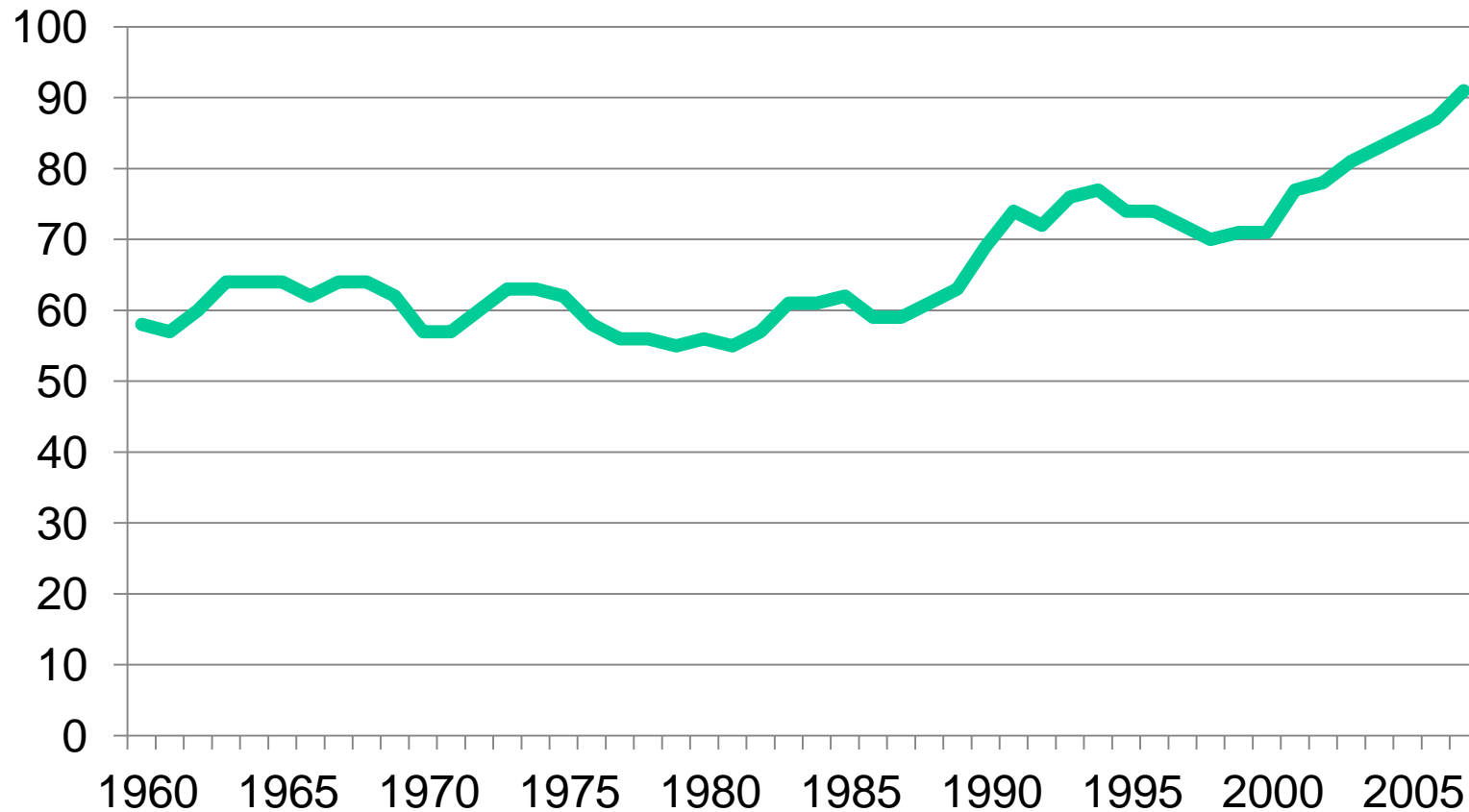


# Fangetall, gjennomsnittlig antall innsatte (SSB)



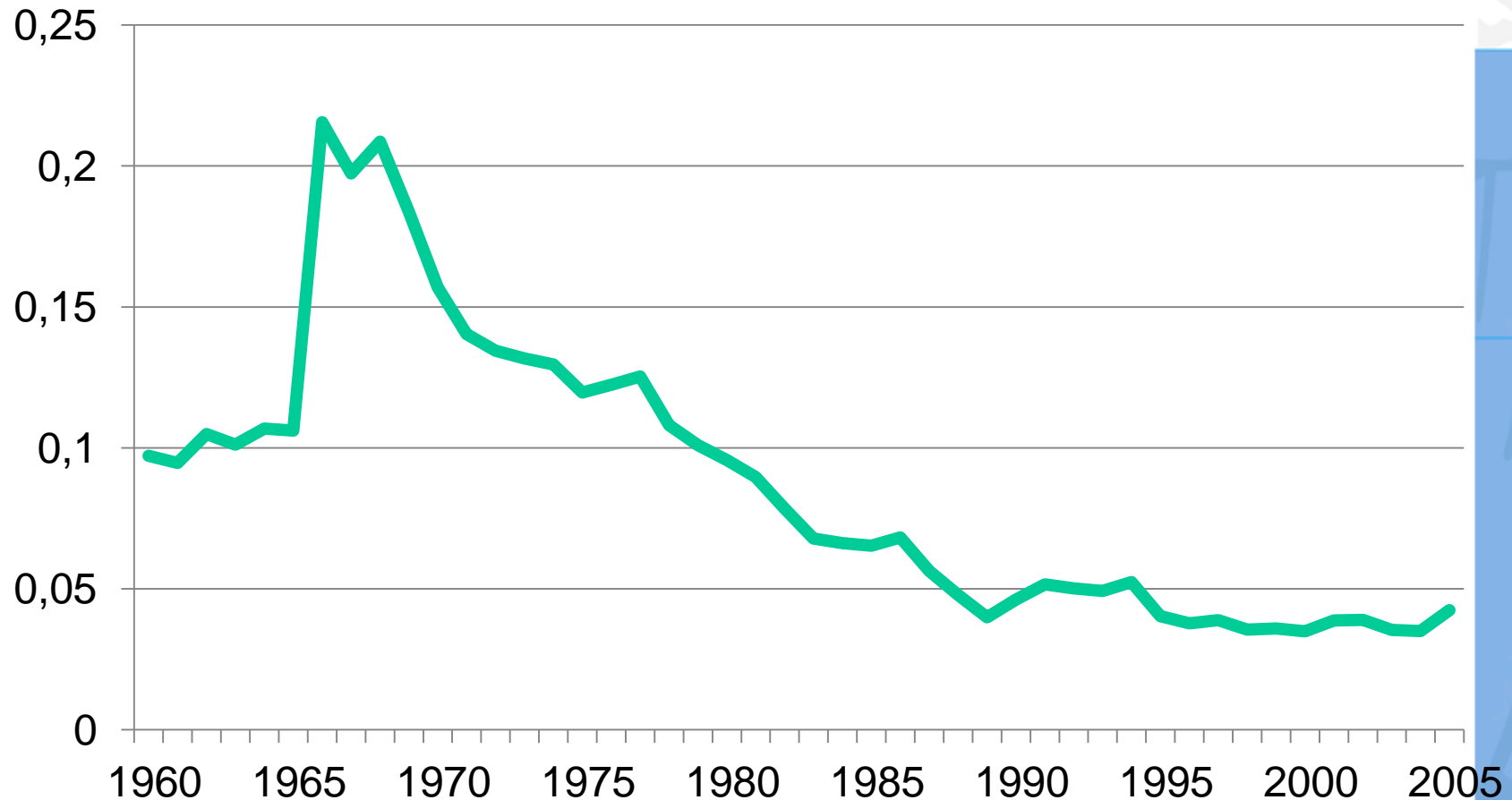


# Innsatte, relative tall, per 100 000 innbyggere i straffbar alder (SSB)





# Kontekst: fengslinger per ferdig etterforskede forbrytelser (SSB)





# Noen grunner til utviklingen

Komplekst samspill, mange faktorer er interessante

- Inn med varetekt 1965
- Bøtesoning mindre vanlig etter 1970
- Men, omvendt, hvorfor er utviklingen såpass beskjeden? – jf. økning i for eksempel etterforskede forbrytelser
- Ulike alternativer til fengsel har tatt unna en potensielt mye større økning - netwidening





# Nøkkeltall, dommer

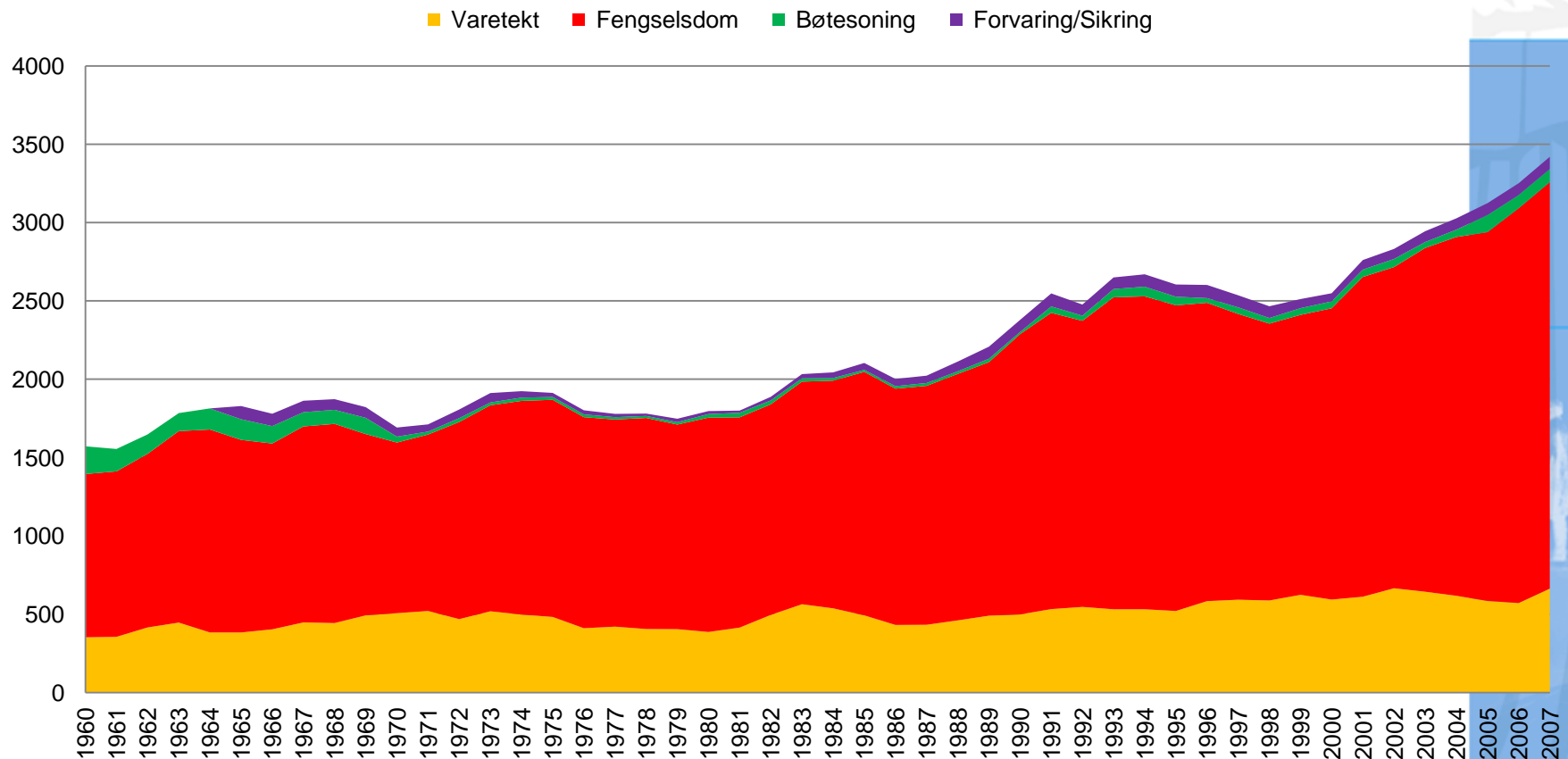
- Gjennomsnittlig domslengde: ca. 100 dager.
- 55 % av dommene var under 60 dager. 10 % var på ett år eller mer.
- 2007: 93 % av innsatte ble løslatt innen ett år. To personer ble løslatt det året etter å ha sittet i mer en ti år.



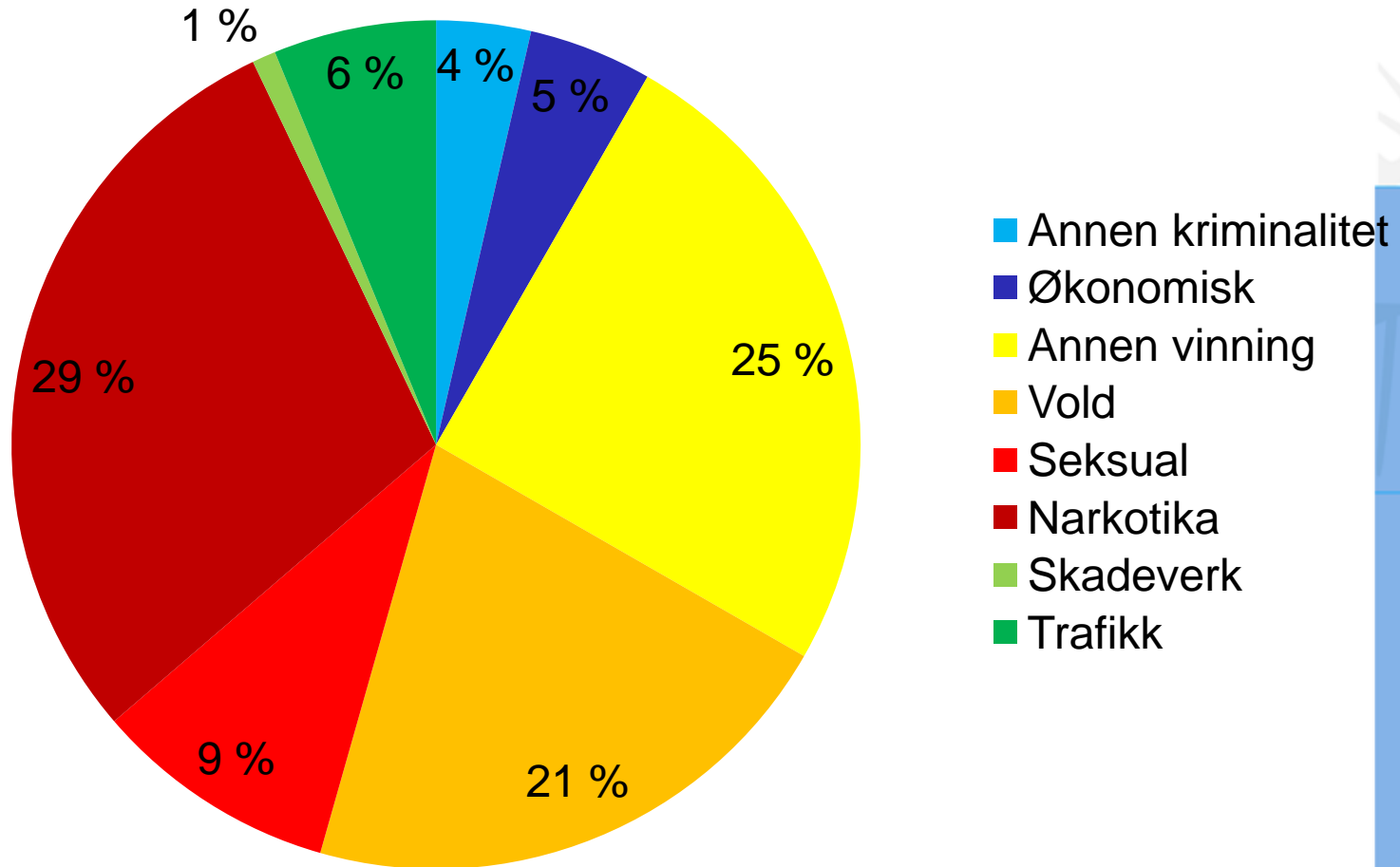
# Nøkkeltall, varetekt

- Rundt 1/3 av fangene sitter i varetekt. Dette har økt i takt med økningen av utenlandske fanger. 67 % av varetektsfangene er utlendinger.
- 2008: 3237 ble satt i varetekt. 423 (13 %) ble underlagt fullstendig isolasjon. 70 % av tilfellene varte isolasjonen under 30 dager. Den lengste isolasjonen varte 89 dager. Gjennomsnittlig sittedid i varetekt var 69 dager.

# Antall innsatte etter type dom (SSB)

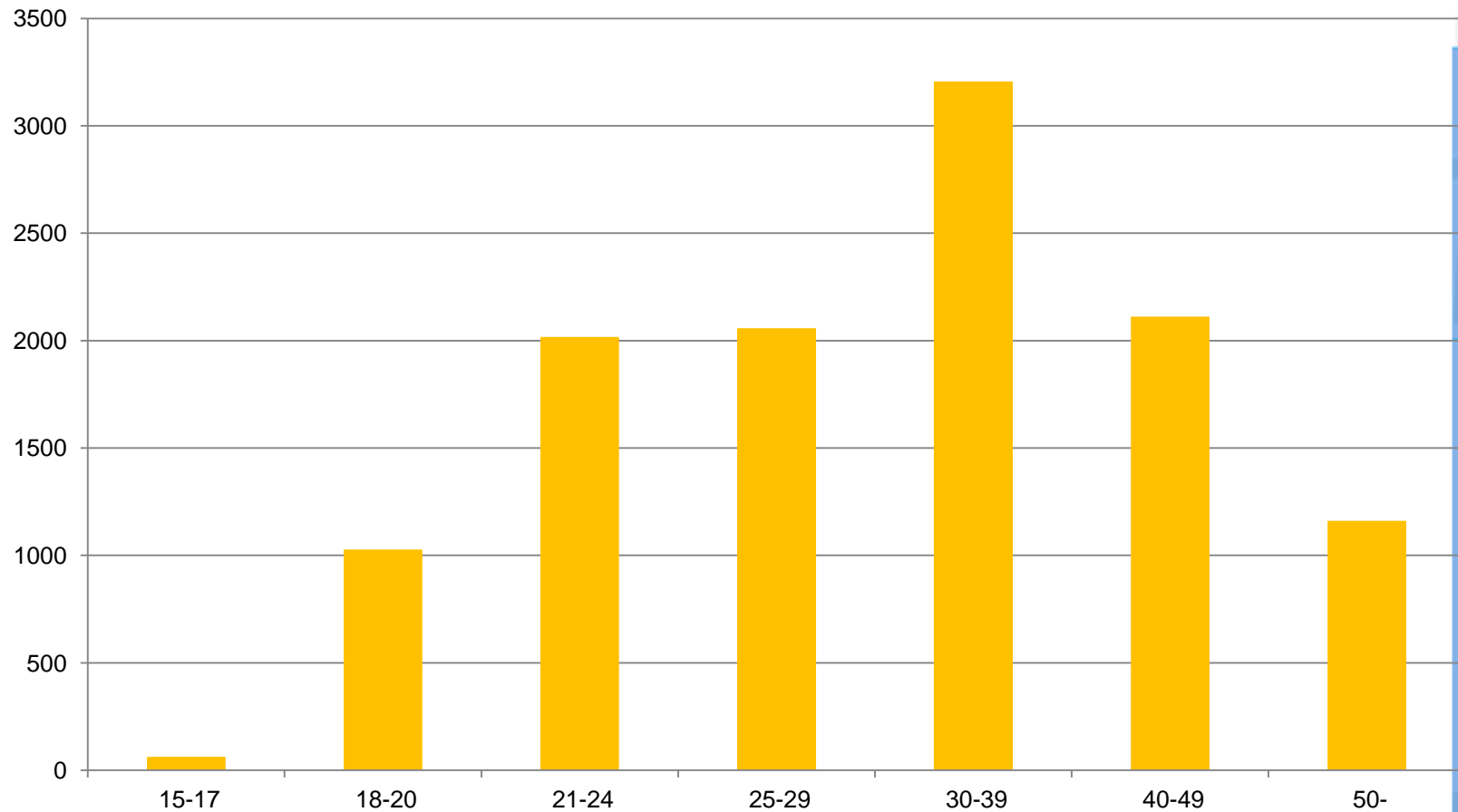


## Innsatte i fengsel etter type hovedlovbrudd, 2007 (SSB).

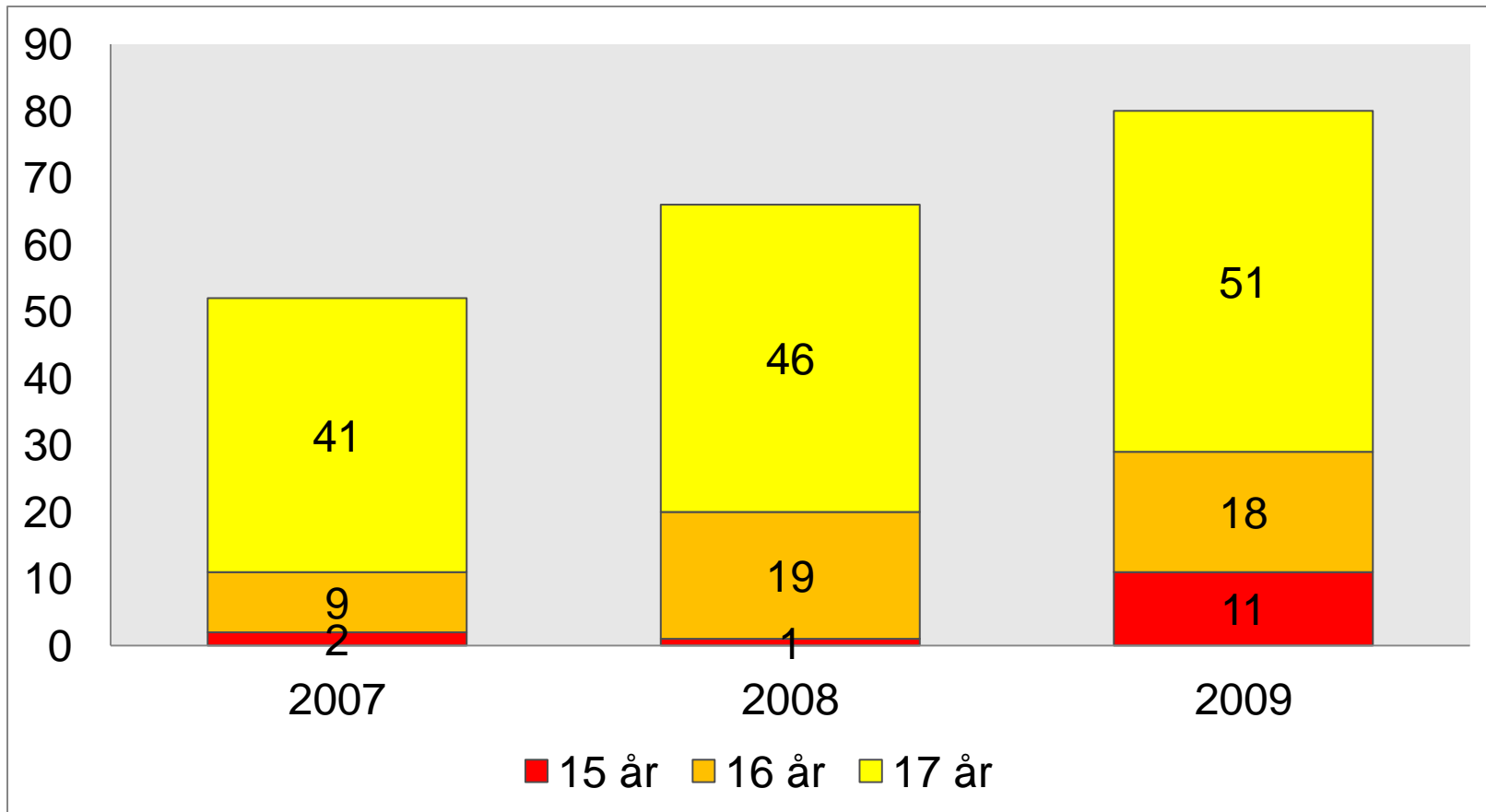




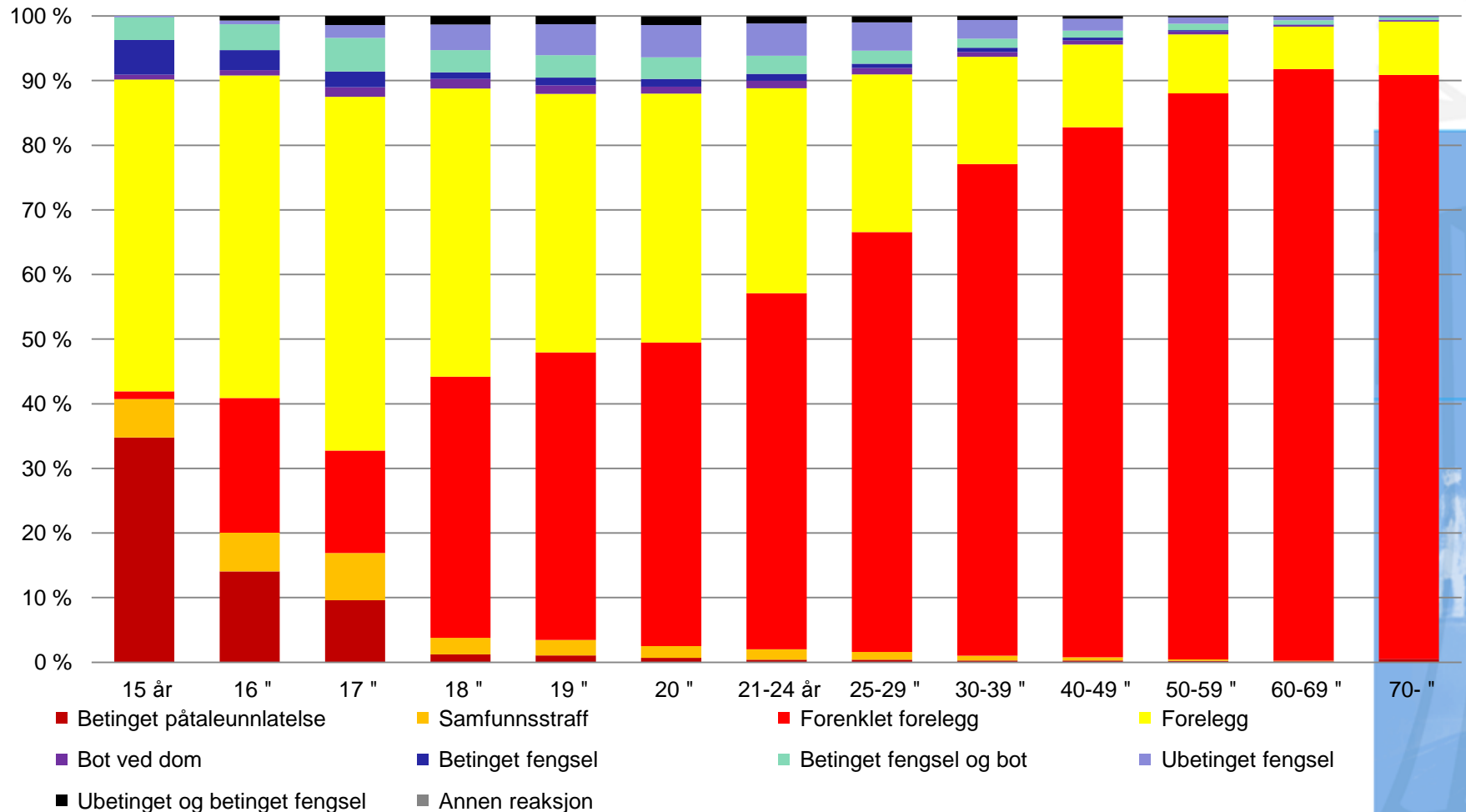
# Nyinnsettelses, etter alder



# Barn i fengsel, nyinnsettelses per år, dom og varetekt samlet



# Reaksjonstype fordelt på alder, relative tall





# Nøkkeltall, tilbakefall

- Tilbakefall er notorisk vanskelig å måle! Men, ifølge SSB:
- 27 % av de som ble løslatt i 2003, sonet en ny fengselsdom innen 2006.
- Sannsynligheten for gjeninnsettelsen er størst de to første årene, og flater deretter ut.
- Utdanning spiller inn: etter ett år er 14 % av de lavt utdannede fengslet på nytt, mens det samme bare gjelder for 5 % av de høyere utdannede.
- De som raskt får seg jobb etter soning, har 67 % lavere risiko for gjeninnsettelse, enn de som er uten jobb.





# Rømning, brudd, unnvikelser

Tall fra 2009:

- Nyinnsettelse: 12 036:
- Fremstillinger: 16 812:
- Permisjoner: 22 316:

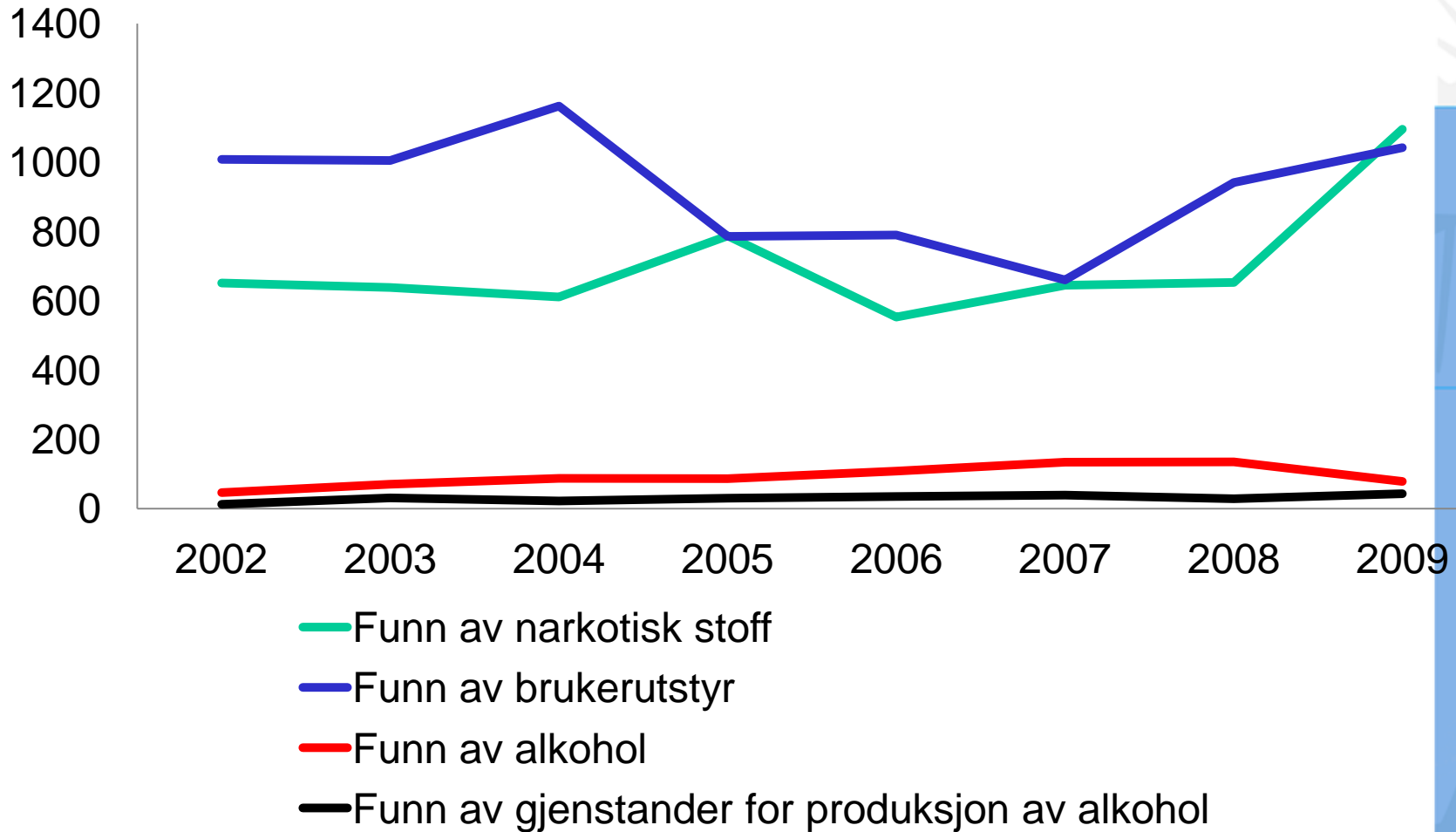


# Rømning, brudd, unnvikelser

Tall fra 2009:

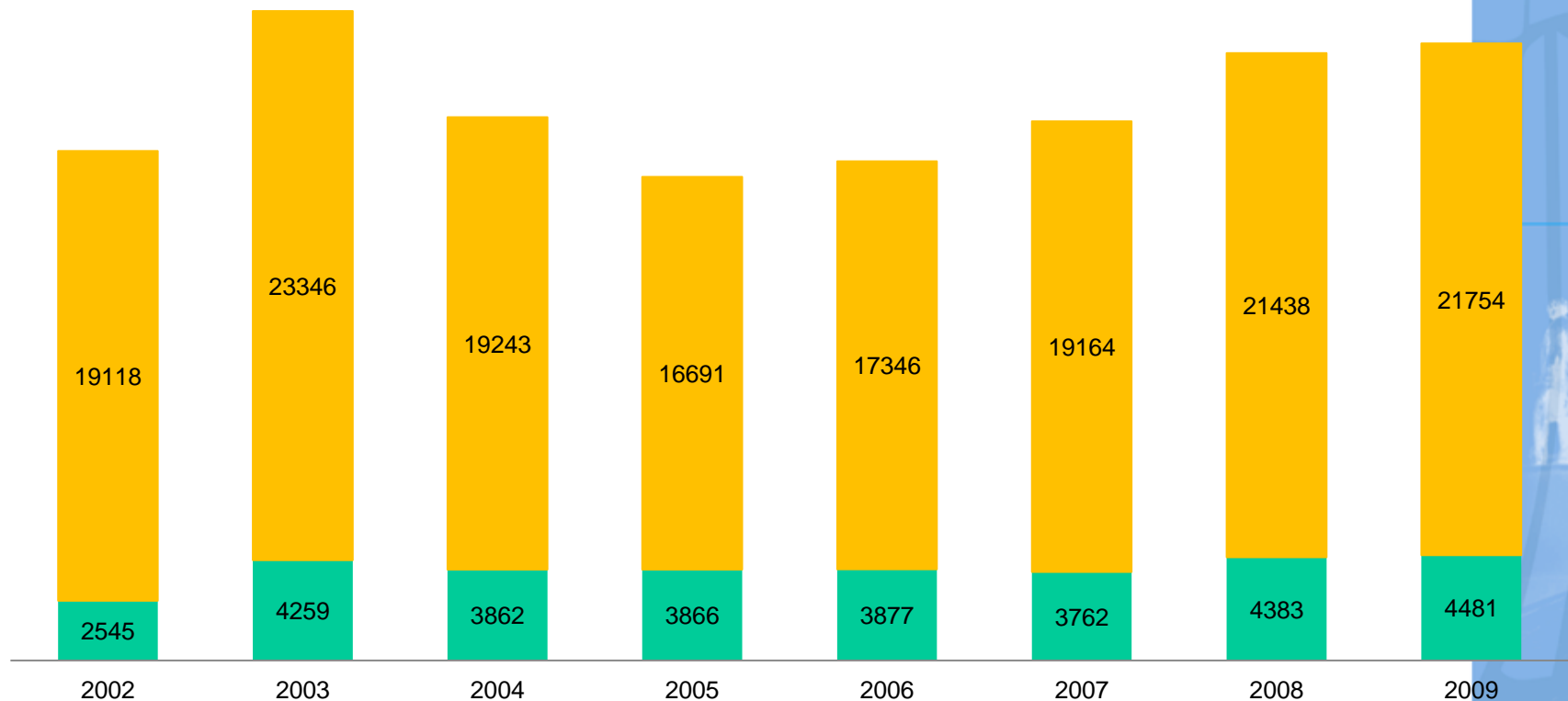
- Nyinnsettelse: 12 036: 8 rømninger, 90 unnvikelser
- Fremstillinger: 16 812: 11 rømte fra fremstilling
- Permisjoner: 22 316: 64 kom ikke tilbake fra permisjon

# Rusmidler i fengsel, funn

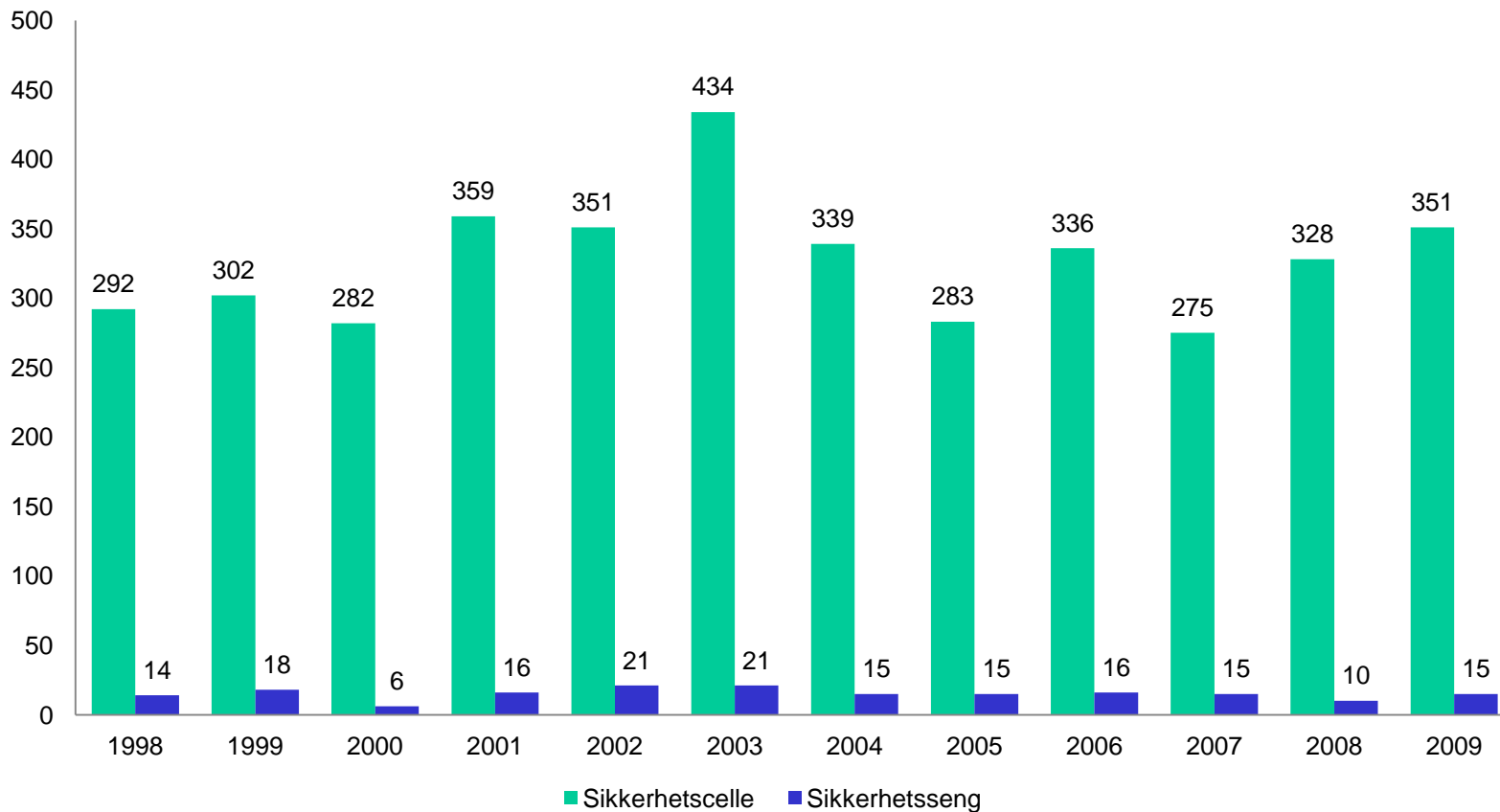


# Rusmidler i fengsel, urinprøver

■ Totalt funn urinprøver ■ Antall negative prøver



# Tvangsmidler



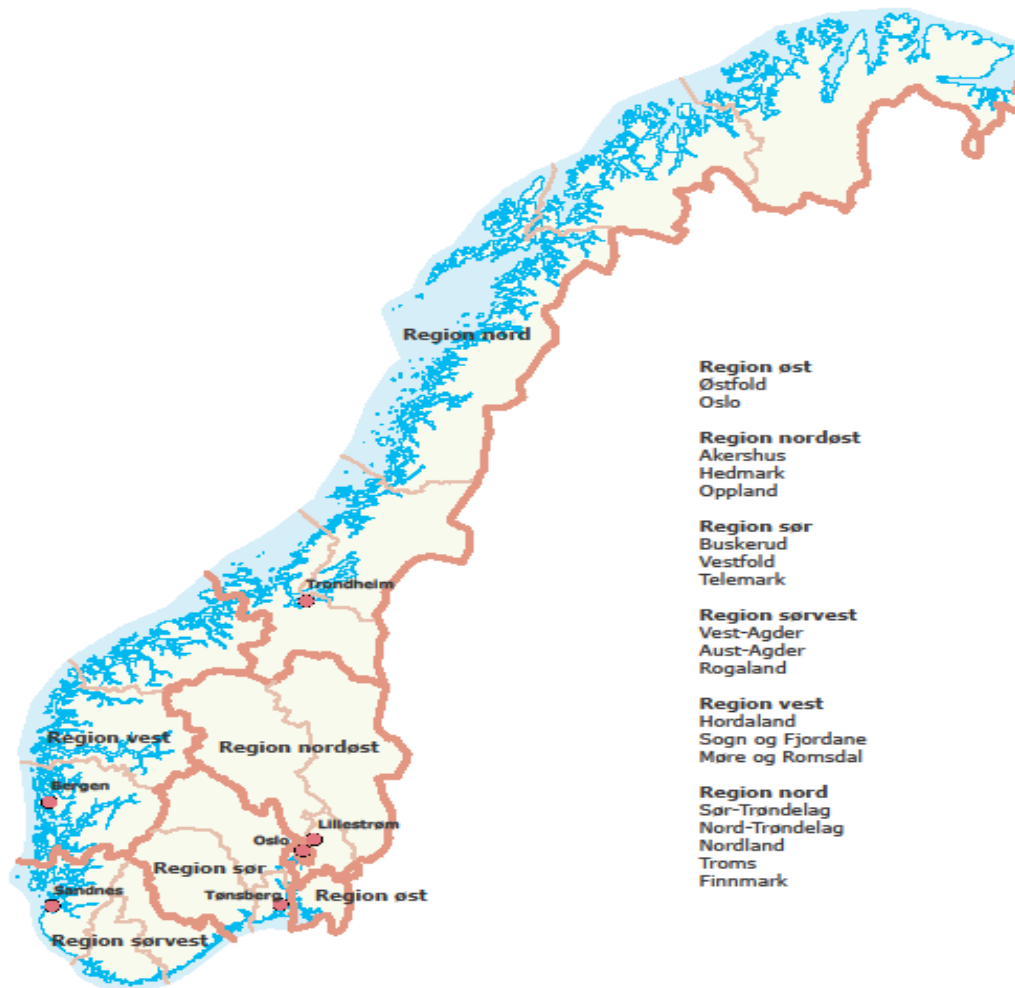


# Nøkkeltall, kriminalomsorgen, organisering

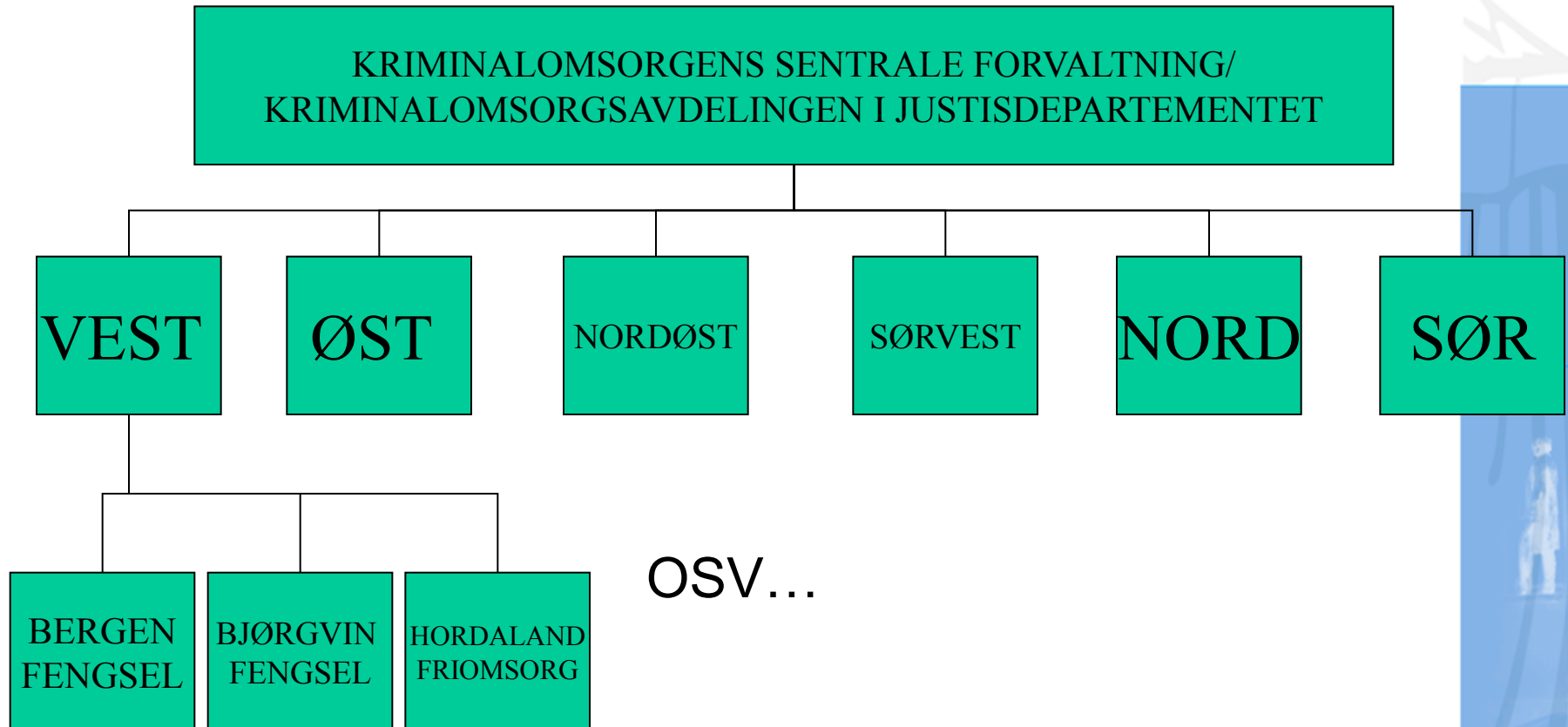
- Antall fengsler: 47. Oslo fengsel er størst med 392 plasser, Sandefjord fengsel (14), Mosjøen fengsel (15) og Horten fengsel (16) er blant de minste.
- Antall årsverk: 3670 (2006).
- Ca 39 % av alle plasser hadde lavere sikkerhetsnivå.
- 201 kvinner satt i fengsel i gjennomsnitt i 2009, fordelt på 3582 totale fengselsplasser.
- I dag: 3602 plasser.



## Kriminalomsorgens regioner med administrasjonskontor

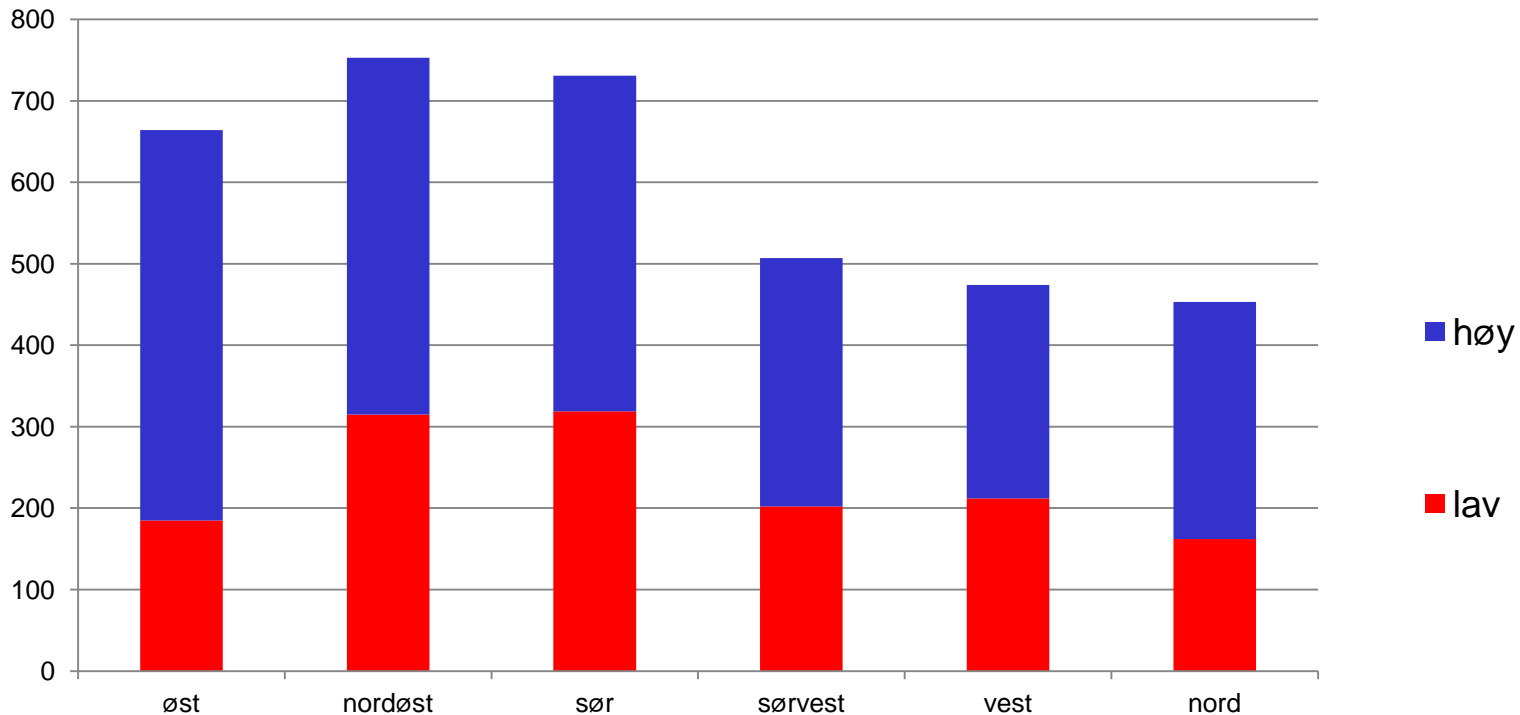


# Organisasjonskart





# Fengselsplasser fordelt på region





# Fangenes levekår



# Skardhamar

- Hva vet vi om fangers levekår?
- Fangene er som gruppe overrepresentert hva gjelder levekårsproblemer.
- Man kan også se en opphopning.



# Fangers levekår: oppvekst

- 51 % har hatt en konfliktfylt barndom, mot 12 % av normalbefolkningen.
- 40 % hadde foreldre med rusproblemer.
- 29 % ble tatt hånd om av barnevernet før fylte 18 år.
- 45 % har ungdomsskole eller mindre som høyeste utdanning, mot 26 % av den totale befolkningen.



# Fangers levekår: sysselsetting, økonomi

- 33 % var i jobb ved innsettelse.
- 22 % hadde lønnet (hvitt) arbeid som eneste inntekt siste året.
- 31 % hadde ofte problemer med å klare dagligdagse utgifter, mot 3 % i normalbefolkningen.
- 42 % ville klare å dekke en uforutsett utgift på kr. 3000, mot 75 % av normalbefolkningen.



# Fanger levekår: helsetilstand og rusbruk

- 55 % hadde brukt flere enn ett narkotisk stoff siste måned og anså seg selv som enten vanebrukere eller storbrukere.
- 22 % brukte aldri noe narkotisk stoff.
- 7 % oppga at de drakk seg fulle hver dag.
- 33 % hadde en alvorlig kronisk sykdom, mot 15 % av normalbefolkningen.



# Fangers levekår: sosialt nettverk

- 26 % hadde sjelden eller ingen kontakt med nær familie, mot 12 % av normalbefolkningen.
- 23 % hadde sjelden eller ingen kontakt med venner eller naboer, mot 16 % av normalbefolkningen.
- 28 % følte seg ofte ensomme før innsettelsen, mot 4 % av normalbefolkningen.



# Fangers levekår: opphopning

- Levekårsproblemer hører ofte sammen med hverandre. Mangler man jobb, kan det være at man snart mangler bolig.





# Hvorfor være opptatt av fangenes levekår?

- Levekår som arbeidsverktøy for kriminalomsorgen innenfor en What Works-tankegang.
- Levekår som forklaring på kriminalitet:
  - Strainteori: forskjellen mellom kulturelt anerkjente mål og mulighetene til å nå målene. Relativ deprivasjon.
  - Kontrollteori: hvorfor begår noen *ikke* kriminalitet? Gode levekår = flere arenaer og muligheter for sosial kontroll.
  - Kritisk/marxistisk kriminologi: folk med levekårsproblemer lever liv som øker sannsynligheten for formell kontroll: hvis det er ulovlig å sove under broer...
  - Materiell prisoniseringsprosess (Ødegaardshaugen): fengselet fører til forverrede levekår ved løslatelse, som igjen kan føre til mer kriminalitet.



- Hvor lang er den gjennomsnittlige fengselsdommen i Norge?
- Hvor mange sitter i norske fengsler i dag?
- Hvor mange rømmer på et år?
- Hvor stor andel av fangene er kvinner?
- Hvor stor andel av fangene er utlendinger?
- Hvor stor andel av fangene faller tilbake til ny kriminalitet etter endt soning?



- Hvor lang er den gjennomsnittlige fengselsdommen i Norge? **Rundt 100 dager**
- Hvor mange sitter i norske fengsler i dag? **Rund 3600**
- Hvor mange rømmer på et år? **8 i 2009**
- Hvor stor andel av fangene er kvinner? **7 %**
- Hvor stor andel av fangene er utlendinger? **32 %**
- Hvor stor andel av fangene faller tilbake til ny kriminalitet etter endt soning? **27 %**