

Kunsten å være ensom



Målgruppe

- Unge kunstnere 20 - 29 år
- hvordan er deres arbeidsmetoder/kunst påvirket av korona?
- én person vs. gruppe

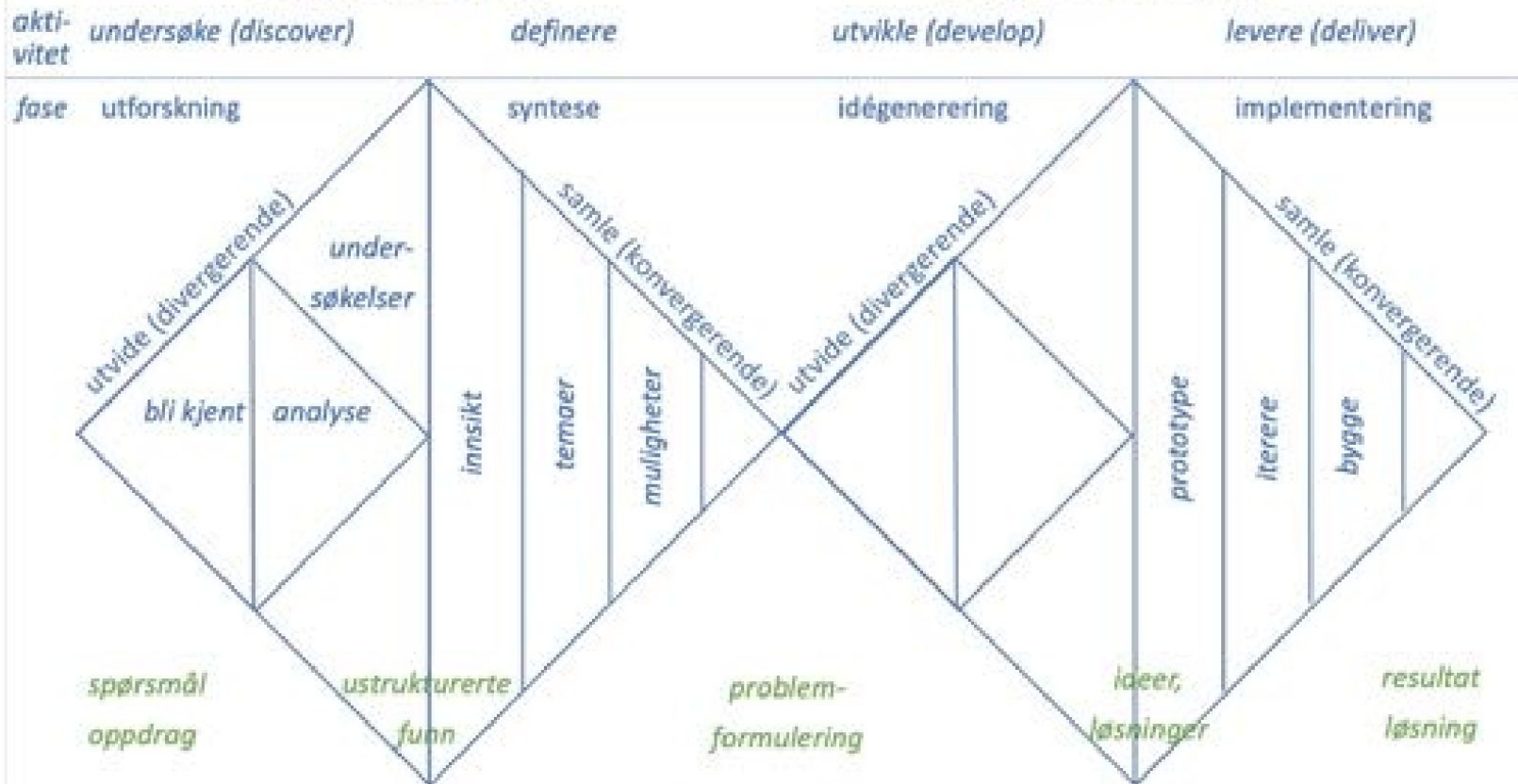
Tolking av tema

- først: indirekte tilnærming
- så: vi må gå rett på
- nå: indirekte + direkte?
- kunstnermiljø
- arbeidsmetoder og feedback
- ensomhet og psykisk helse



designe riktig ting

designe tingen riktig

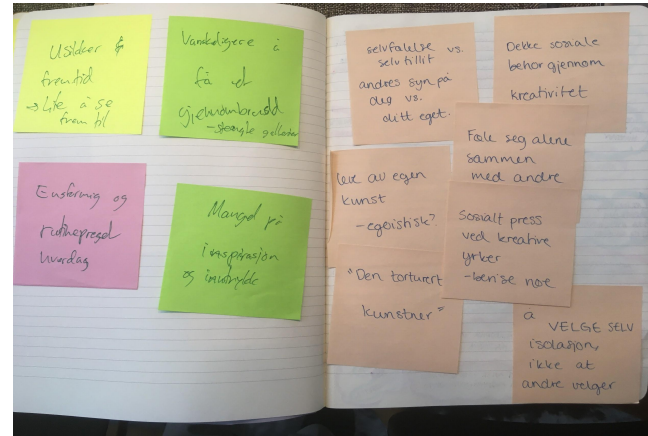
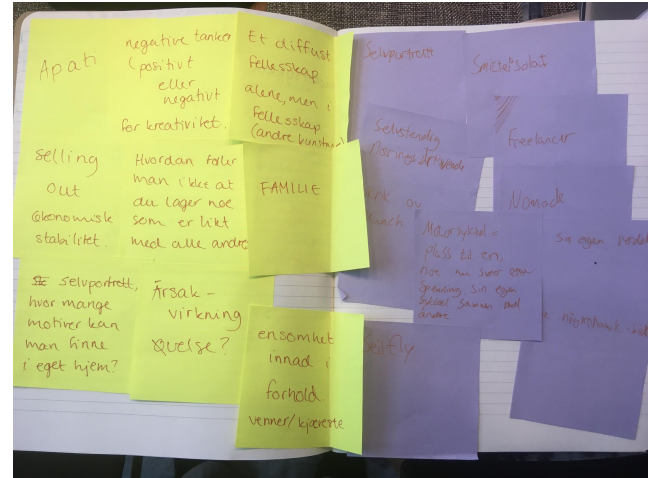


Hva har vi gjort?

- Definert målgruppe
- Tatt kontakt med aktuelle brukere
- Fast møteplan, to ganger i uken + referat
- Skrevet refleksjonsnotater
- Workshop
- Pilotintervju



Workshop





Refleksjonsnotater

- Temaet er kanskje spesielt relevant nå med tanke på koronasituasjonen, men også relevant i en «normal» hverdag - ensomhet er noe så godt som alle har kjent på en gang i blant.
- Ensomhet er noe de fleste (spesielt i smitteutsatte områder) har opplevd i løpet av korona, pga. delvis nedstengning av samfunnet
- Det er et veldig sår tema som kan vekke mye vonde, vanskelige og personlige følelser hos deltakere (og oss i prosjektet i grunn) og det bør derfor passeres med varsomhet og omsorg (gjør det mindre passende med zoom-intervju av den grunn)
- en person kan være veldig mye alene uten å føle seg ensom, eller være veldig mye med andre men likevel føle seg ensom
- jeg tenkte først at man kunne prøve å lage en ting som indirekte hjelp bruker med å minske opplevd ensomhet og da også unngå å «touche» for mye innpå såre temaer, men jeg ser nå at om vi skal kunne få ordentlig innsikt i problemområdet så må vi faktisk kunne snakke om de vondere tingene og

Hvor viktig er settingen intervjuet gjennomføres for å skape en fortrolig atmosfære hvor man kan diskutere såre temaer som ensomhet og isolasjon?

Arman:
Pilotintervjuet gjorde det tydelig at det er hensiktsmessig med bare én intervjuer når man snakker om tema. Det er bedre at de andre sitter på et annet rom, og følger med og gjør bemerkninger.

Vi opplevde at settingen og atmosfæren til pilotintervjuet var veldig hjemmekoselig, og vi tror dette kan ha effekt på hvor lett det var for IO å snakke fritt. Dersom man gjennomfører intervjuet på IFI vil det i større grad gi en instusjonsfølelse. Vi håper at vi fortsatt kan replisere en trygg atmosfære for å fasilitere for en god samtale om tema. Kanskje ta med kaffe og te, til og med en duk og litt telys for å skape en bedre atmosfære.

Arman:
Gitt erfaringene fra pilotprosjektet er det tydelig at det er bedre at personen som intervjuer ikke kjenner intervjuobjektet fra før. I og med at jeg kjenner Nora D veldig godt, er det bedre at noen andre man kan ha en dyper samtale fortere, dersom en som kjenner intervjuobjektet. Det fine med måten vi utførte pilotintervjuet var at Ina og jeg kunne hjelpe til med forslag til spørsmål ut i fra det som blir sagt. Det kan derfor være hensiktsmessig at jeg er med her, og tolker Noras svar i lys av at jeg kjenner henne. Jeg kan også komme med tips til temaer man kan/burde utforske videre.

Tone:
De to deltakerne til prosjektet vi har fått så langt har vi rekruttert igjennom bekjentskap, noe som definitivt kan påvirke datainnsamlingsprosessen. Arman kjenner hun ene, Eivind hun andre (og Ina kjenner intervjuobjektet). På grunn av dette tror jeg det kan være lurt at vi (i hvert fall i første omgang) være medgjærlige og svare det de tror intervjuet/bekjent vil at de skal svare under intervju og observasjon. Vi vil jo ha så kreidde data som mulig. Utenpen er at de som kjenner deltakerne til deltakerne vil av seg på å holde intervju. En mulighet er at de som kjenner deltakerne tar intervju senere i prosessen, når vi har fått tak i mye av den grunnleggende informasjonen og opprettet en god kontakt og forhold til deltakerne. Da har nok deltakerne også fått større innsikt i hva en design-prosess innebærer og hvordan de selv kan bidra til prosjektet, og dermed får en mer autonom og engasjerende/deltakende rolle.

Ina
Etter gjennomført pilot med Minken, som jeg bor med og er veldig nær venn av, var det tydelig at det hadde blitt veldig annerledes om jeg hadde utført selve utspørringen og ikke observert. Jeg kunne forutse hva Minken kom til å svare. Jeg ble selv nevnt i en del av hennes svar, og det var steder jeg måtte smile fordi jeg var uenig i det hun sa om seg selv. Jeg tok notater underveis, og det var steder jeg måtte korrigere meg selv og passe på at jeg ikke skrev ting som hun ikke direkte sa, men som jeg vet. Det var et tjukt lag av bias over hele greia.)

Vi har snakket litt om at det kan være en fordel at første intervju med begge to utføres av samme person i gruppa. Tone har meldt seg som interessert, og vil derfor gjennomføre det første intervjuet

Arman:
Dette refleksjonsnotat bygger på en diskusjon om hvordan vi skal forholde oss til brukernes personvern gitt at vi fort kan komme inn på brukernes mentale helse, altså en særlig kategori av personopplysninger. Slike data skal i henhold til EUs personvernforordning behandles med spesiell varsomhet, og det stilles særlig krav til proporsjonalitet og hvordan dataene er sikret

Fra problemstillingen over utledet vi en videre diskusjon om hvordan man skal anonymisere data når man produserer velferdsteknologi for én enkelt person. Vurderingene man tar og refleksjonene man gjør rundt dataen kan gjøre personen gjenkjennelig.

IN1060 forutsetter publisering på semestertiden som er tilgjengelig for alle. Gitt erkjennelsen over må vi gi brukeren(e) tilstrekkelige kjennskap til hvordan dataene vil bli prosessert, altså publisering etc. garantier for at innholdet her er tilstrekkelig anonymisert. Om siden inneholder identifiserbare spor

Vi må også gjøre brukeren kjent med at vi lagrer alle data i GSuite, et tredjepartsprogram, men at dette er med UIOs egen avtale. Dette er fordi lagring er en del av det GDPR definerer som prosessering. UIOs avtale med Google oppfyller kravet om å benytte seg av eksternt avtale, men gruppen er usikker i hvilken grad avtalen legger til rette for lagring av særlige kategorier av personopplysninger. For opptak av intervjuer (som vi regner med kommer til å inneholde) vil vi benytte for å ta opp eventuelle intervjuer, og denne er egnet for alle sensitive data.

Som del av prosessen må brukeren skrive under på et samtykkeskjema, og dette må inkludere hvordan vi forholder oss til problemstillingene over. Videre vil brukeren kunne få oppgitt hvordan de kan trekke sitt samtykke. I praksis vil inndragelsen av samtykket føre til at man må slette data fra både nettsiden og på fellesområde som kan være relevant for hvordan man kom frem til endelig prototype.

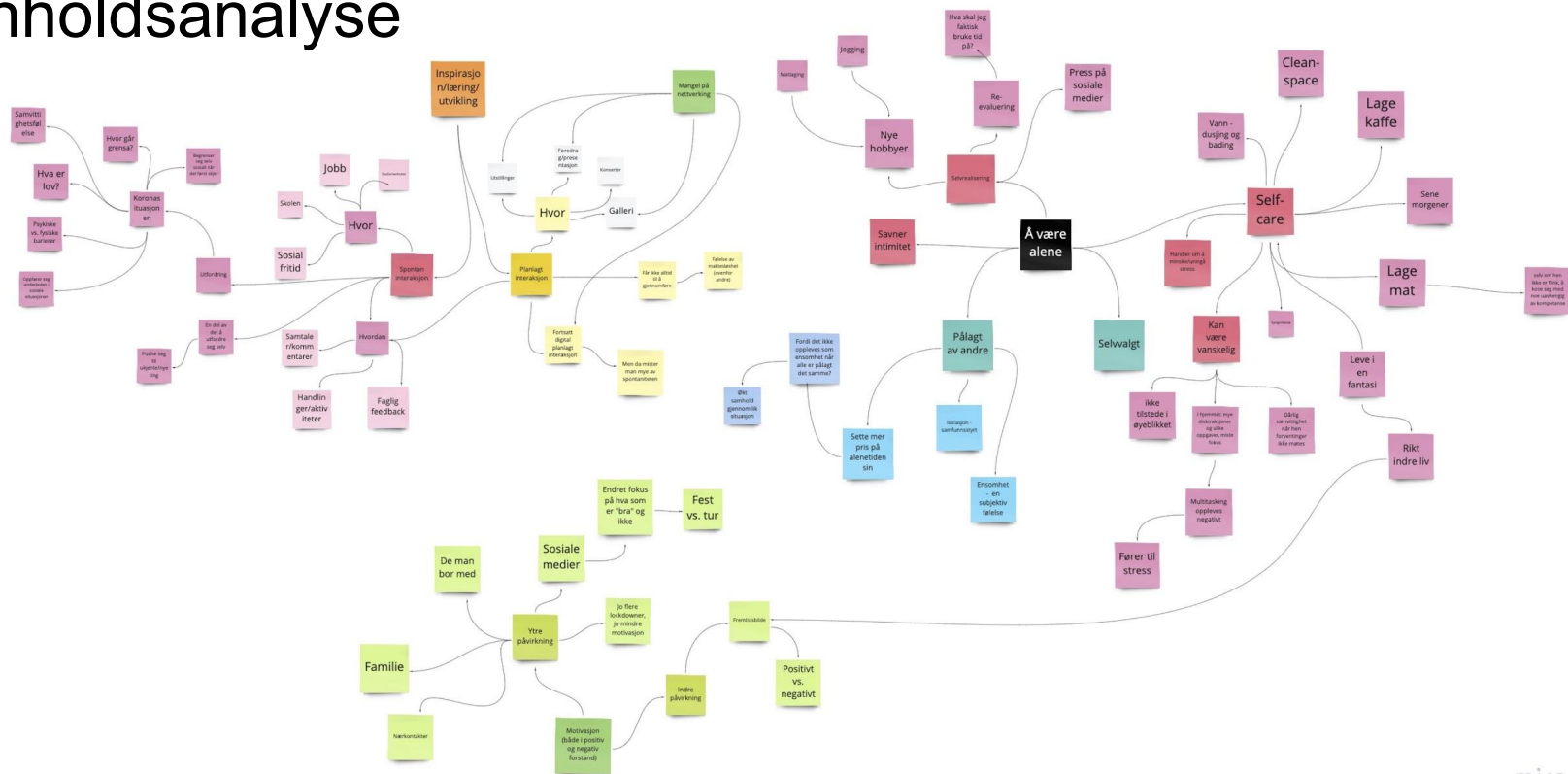
Personvern i konteksten DMB. Demokratisering av prosessen ved at brukeren er gjort kjent med sine rettigheter.

Pilotintervju

- Ina og Tone erfaring fra PD-prosjekt før
- fungerte godt
- men
 - må ha passende rom/omgivelser
 - korona - hva er deltaker komfortabel med?

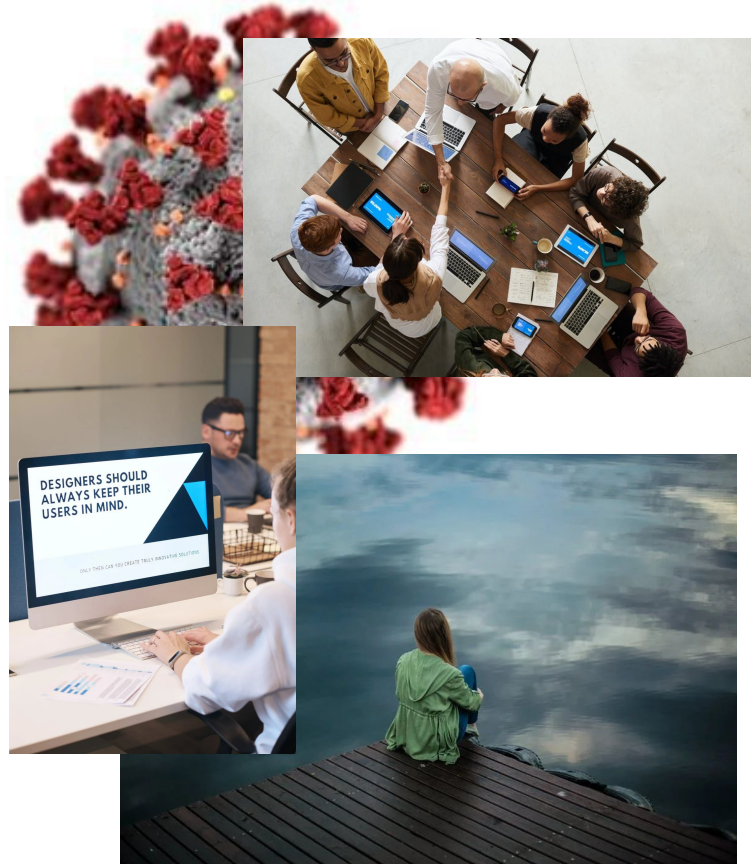


Innholdsanalyse



Utfordringer

- Korona
- Usikkerhet rundt deltakelse
 - Flere brukere?
 - En person, med datainnsamling fra flere
- Hvordan møte bruker med respekt
 - Sårt tema, digitale møter, personvern
 - 1030-artikkelen - hvem gagnar deltakelsen egentlig?
- Design-boble, problemer med kommunikasjon



Hvordan skal vi jobbe videre?

- mye usikkerhet
- venter på å få igang deltakelse
- ser på muligheten for å involvere andre
- selvrapporteringsmetoder
- bruke skalaer mer (Ilan og Linda)
- digitale samarbeidsplattformer - miro?
- domeneeksperter
 - stressreaksjoner

