

Oblig1 – obligatorisk oppgave nr. 1 (av 5) i INF1000 – h2013

leveringsfrist: Fredag 6. sept. kl. 23.59 i Devilry-systemet.

Ditt eget første program

På Det Norsk Meteorologiske Institutt (DNMI) hjemmesider:

[http://www.yr.no/sted/Norge/Oslo/Oslo/Oslo_\(Blindern\)_målestasjon/detaljert_statistikk.html](http://www.yr.no/sted/Norge/Oslo/Oslo/Oslo_(Blindern)_målestasjon/detaljert_statistikk.html)

kan man finne at for Blindern i 2013 var det :

- i mai 22 dager med nedbør og det falt totalt 89 mm nedbør den måneden
- i juni 18 dager med nedbør og det falt totalt 127 mm nedbør den måneden
- i juli 8 dager med nedbør og det falt totalt 19 mm nedbør den måneden

Du skal nå lage et java-program som du i noen variable skriver inn opplysningene ovenfor og som så beregner i andre variable og skriver ut på skjermen følgende tre opplysninger (med passende tekster foran tallene):

- Hvor mye nedbør var det totalt sommeren 2013 (= mai+juni+juli)
- Hvor mye i gjennomsnitt falt som nedbør *de dagene det regnet* i sommeren 2013.
- Normalnedbøren for en gjennomsnittlig juli måned på Blindern er 81 mm. Hvor stor prosent av normalnedbøren regnet det i juli måned 2013.

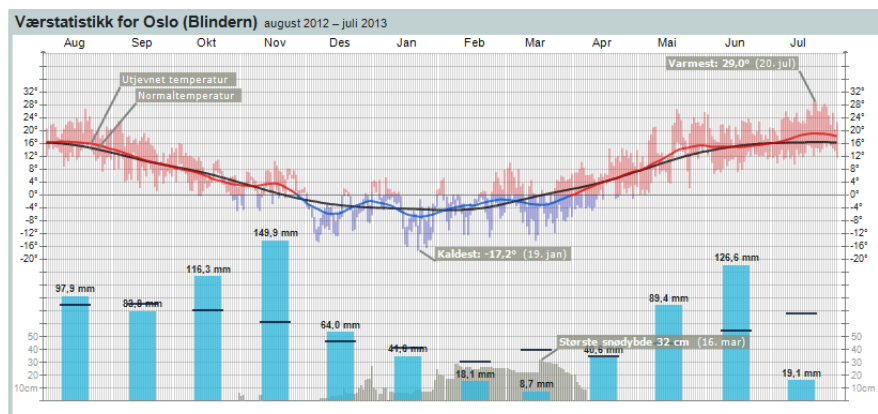
Du skal lage et java-program, compilere det og kjøre det, samt forsikre deg om at det regner riktig (ved å beregne de samme tallene for hånd).

Java-filen din leverer du via Devilry-systemet : (Devilry finner du på:

<https://devilry.ifi.uio.no/>)

Husk at du ikke kan lever kopi av andres besvarelser, men skal levere en egenprodusert løsning. Se reglementet nedenfor.

Tips: Husk at du bruker java-ordet **int** hvis du skal deklare heltallsvariable og javaordet **double** hvis du trenger flyttallsvariable (kommatal), og at divisjon av to heltall med hverandre gir et heltall som et trunkert (avkappet alt etter komma *uten* evt. forhøyning).



Reglement for obligatoriske oppgaver

Institutt for informatikk, Universitetet i Oslo

Vedtatt av undervisningsutvalget 29. mai 2008

Generelt

En obligatorisk oppgave er en oppgave som må besvares og godkjennes for å kunne gå opp til avsluttende eksamen. Besvarelsen på en obligatorisk oppgave vurderes til *godkjent* eller *ikke godkjent* og kan således ikke inngå i karaktervurderingen i kurset. Antall obligatoriske oppgaver som gis i et emne samt tidspunktet for offentliggjøring og innlevering av oppgavene skal være klart ved kursstart. Av oppgaveformuleringen skal det gå tydelig fram hva som forventes av innleveringen. Den faglige bakgrunnen som er nødvendig for å kunne løse oppgaven, må være forelest eller gjort tilgjengelig på annen måte i god tid før innleveringsfristen.

Tidsfrister

Offentliggjøring

Obligatoriske oppgaver bør offentliggjøres minst 14 kalenderdager før innleveringsfristen. Tidsfrist og arbeidsmengde må avpasses i forhold til fagets omfang (studiepoeng) og andre aktiviteter i emnet.

Innlevering

Innen fristen skal studenten levere et selvstendig arbeid i henhold til Ifis generelle *regler for innleveringer*. Studentene forutsettes å sette seg inn i disse reglene. Ved innlevering skal studenten raskt få en skriftlig bekreftelse på at besvarelsen er mottatt, for eksempel kvittering fra innleveringsprogram, melding per e-post eller liste på Ifis nettsider. Besvarelser levert etter fristen blir ikke godkjent med mindre gyldig grunn foreligger (se nedenfor).

Sykdom

Studenter gis inntil tre kalenderdager utsettelse ved sykdom om de leverer egenmelding. (Dette gjelder ikke ved andre og senere forsøk på samme oppgave.) Ved lengre sykdom må utsettelse godkjennes av instituttets studieadministrasjon på grunnlag av legeerklæring.

Andre grunner til utsettelse

Dersom studenten har annen saklig grunn til ikke å levere besvarelsen innen fristen, må han eller hun søke om utsettelse hos studieadministrasjonen *før* innleveringsfristen.

Retting og tilbakelevering

Innleverte besvarelser bør være rettet og tilbakemelding til studenten gitt innen to uker, spesielt når det er kort tid igjen til eksamen. Dersom en obligatorisk oppgave bygger på en tidligere oppgave, skal tilbakemelding på den forrige besvarelsen foreligge minst 5 arbeidsdager før innleveringsfristen på den neste oppgaven. Obligatoriske oppgaver skal rettes av faglig kvalifiserte personer. Tilbakemeldingen skal inneholde et kort sammendrag av retterens inntrykk av besvarelsen samt konstruktive forslag til hva som eventuelt kan gjøres bedre. Dersom besvarelsen vurderes til *ikke godkjent*, skal retteren gi en begrunnelse for hvorfor den ikke er godkjent. Hvis retteren anser at besvarelsen har potensiale til å kunne forbedres tilstrekkelig til å bli godkjent, skal studenten normalt få anledning til dette. I så fall skal studenten få en oversikt over hva som må forbedres. Normalt gis studenten minst én anledning til å forbedre sin besvarelse og levere den på nytt -- fristen for dette bør vurderes i forhold til arbeidsmengde og hvor lenge det er til neste obligatoriske oppgave, men vil normalt være 3--5 arbeidsdager. Når alle studentene har fått godkjent sine besvarelser på en obligatorisk oppgave eller siste mulige innleveringsfrist er passert, er det en fordel om studentene får presentert informasjon om hvorledes oppgaven burde vært besvart.

Gjenbruk av obligatoriske oppgaver

Om emnet ikke endrer seg vesentlig, bør det være anledning for studenter å få bruke sine tidligere godkjente besvarelser på nytt i inntil 5 år; dette avgjøres av faglærer. Det er studentens ansvar å godtgjøre at en obligatorisk oppgave er godkjent tidligere.

Unntak

Unntak fra dette reglementet kan innvilges av studieadministrasjonen etter søknad. Det må opplyses tydelig om avvik fra reglementet på semestersidene allerede fra semesterstart, samt i oppgavetekstene til de obligatoriske oppgavene.