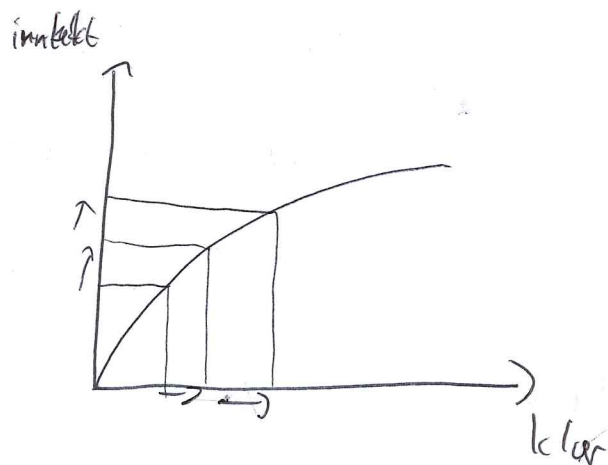
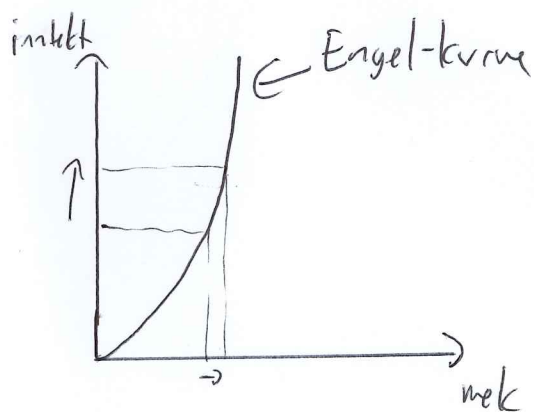
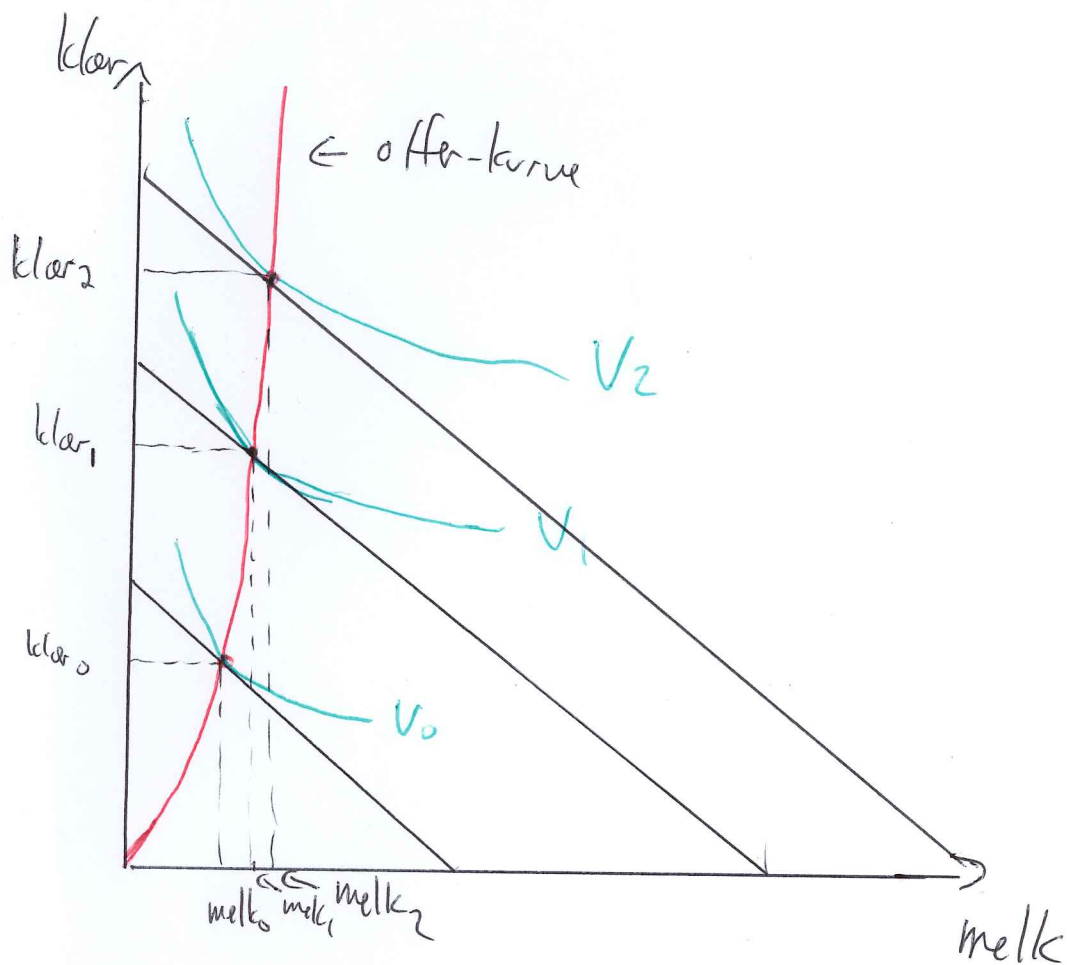


melk (inntettsuelastisk), klar (inntettselastisk)



Effekt av høyere lønn.

C : konsum i kr

W : time lønn

L : arbeidstimer

$$C = W \cdot L$$

T : total tid tilgjengelig

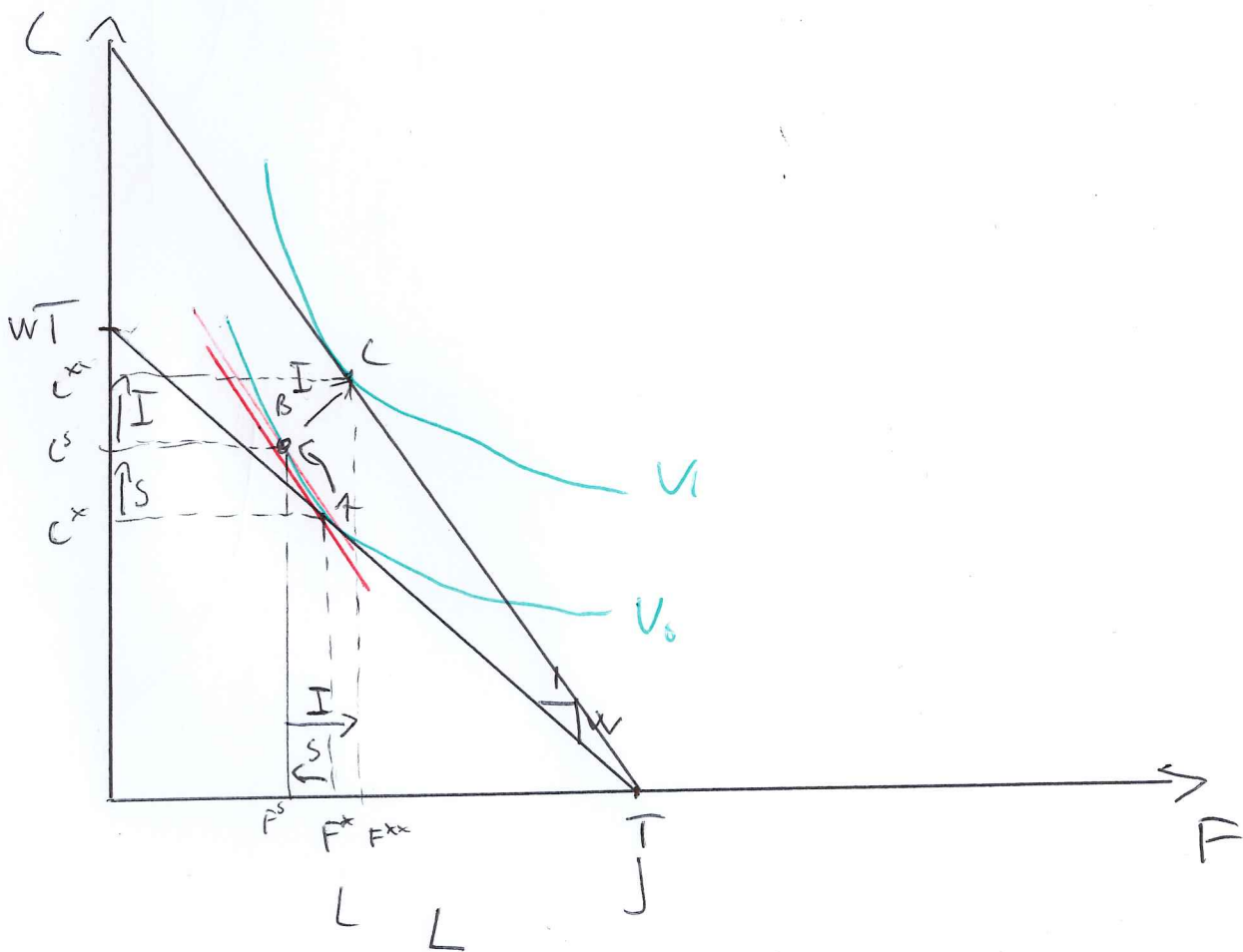
F : fritid

$$L = T - F$$

$$\Rightarrow C = W [T - F]$$

$$C = WT - WF$$

en time
 Pris på fritid: time lønn.



S-effekt: Mer arbeid (mindre fritid)

I-effekt: Mindre arbeid (mer fritid)

Høyere rente.

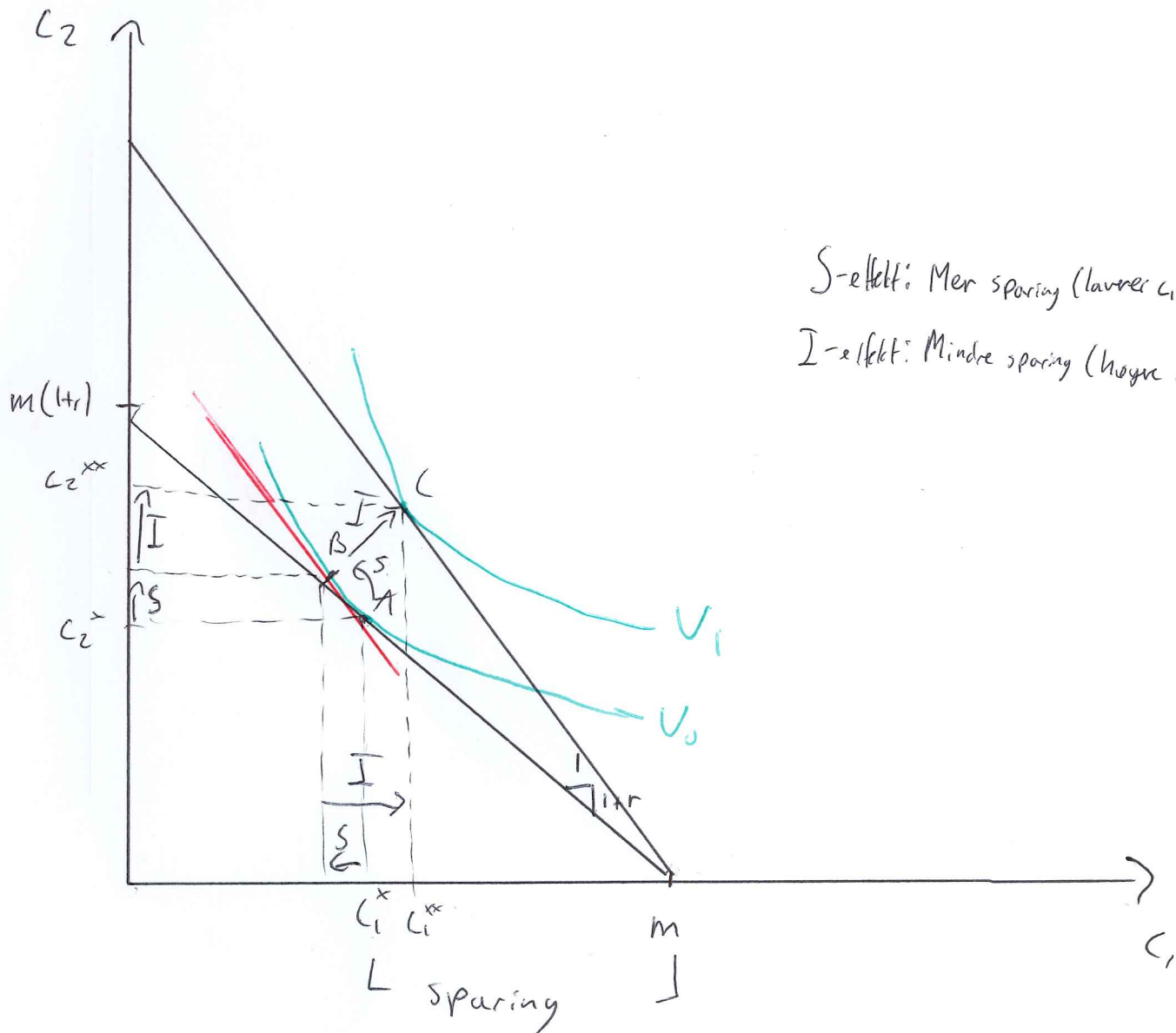
To perioder:

Inntekt m i periode 1, inntekt 0 i periode 2

C_1, C_2 : Konsum i kr i periode 1 og 2

Budsjett) $C_2 = (m - C_1)(1+r)$
↳ sparing

$$C_2 = m(1+r) - C_1(1+r)$$



S-effekt: Mer sparing (lavere C_1)
I-effekt: Mindre sparing (høyere C_1)

2 varer

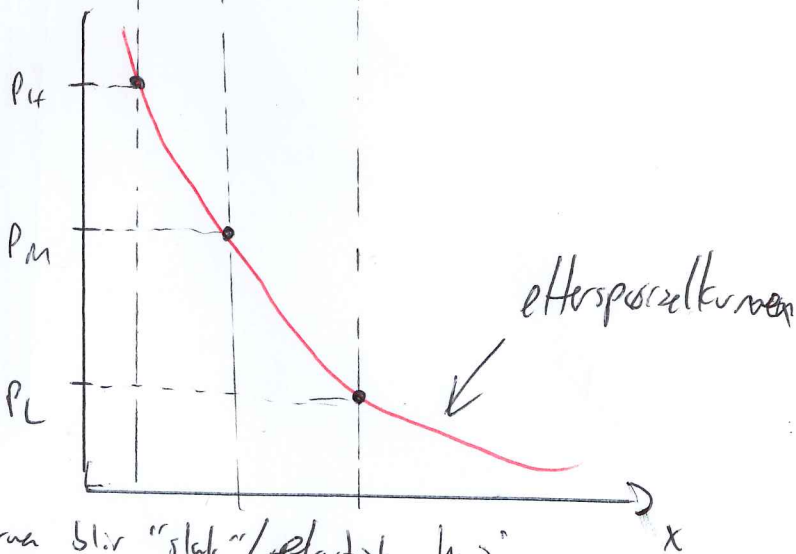
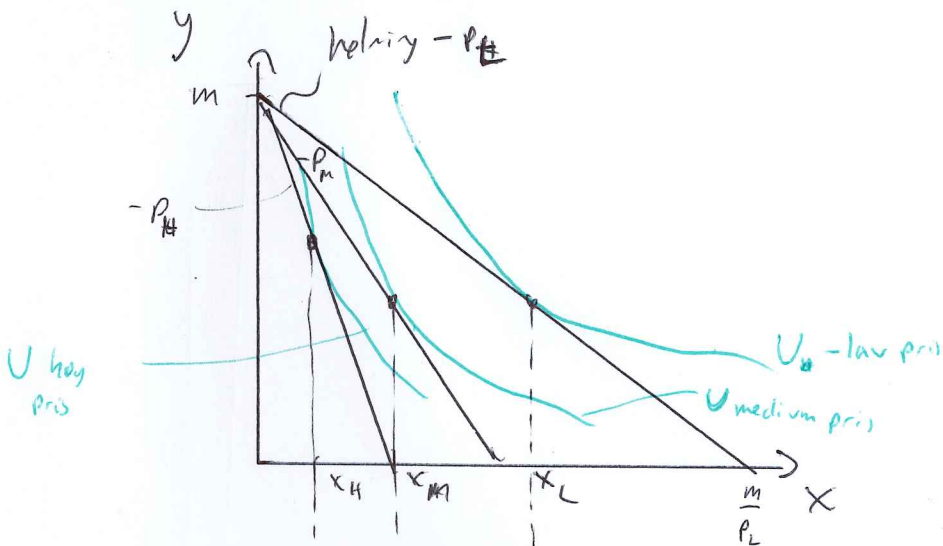
x : Konsum av en spesifikk vare (køler) pris: p

y : Konsum av alt annet pris: 1

$$px + y = m$$

$$y = m - px$$

Tre priser: $p_L < p_M < p_H$



E-kurve blir "stak"/elastisk hvis:

- Stak S-effekt (lite krummet)

- sterk inntekts effekt for normale varer (luksusvarer!)