

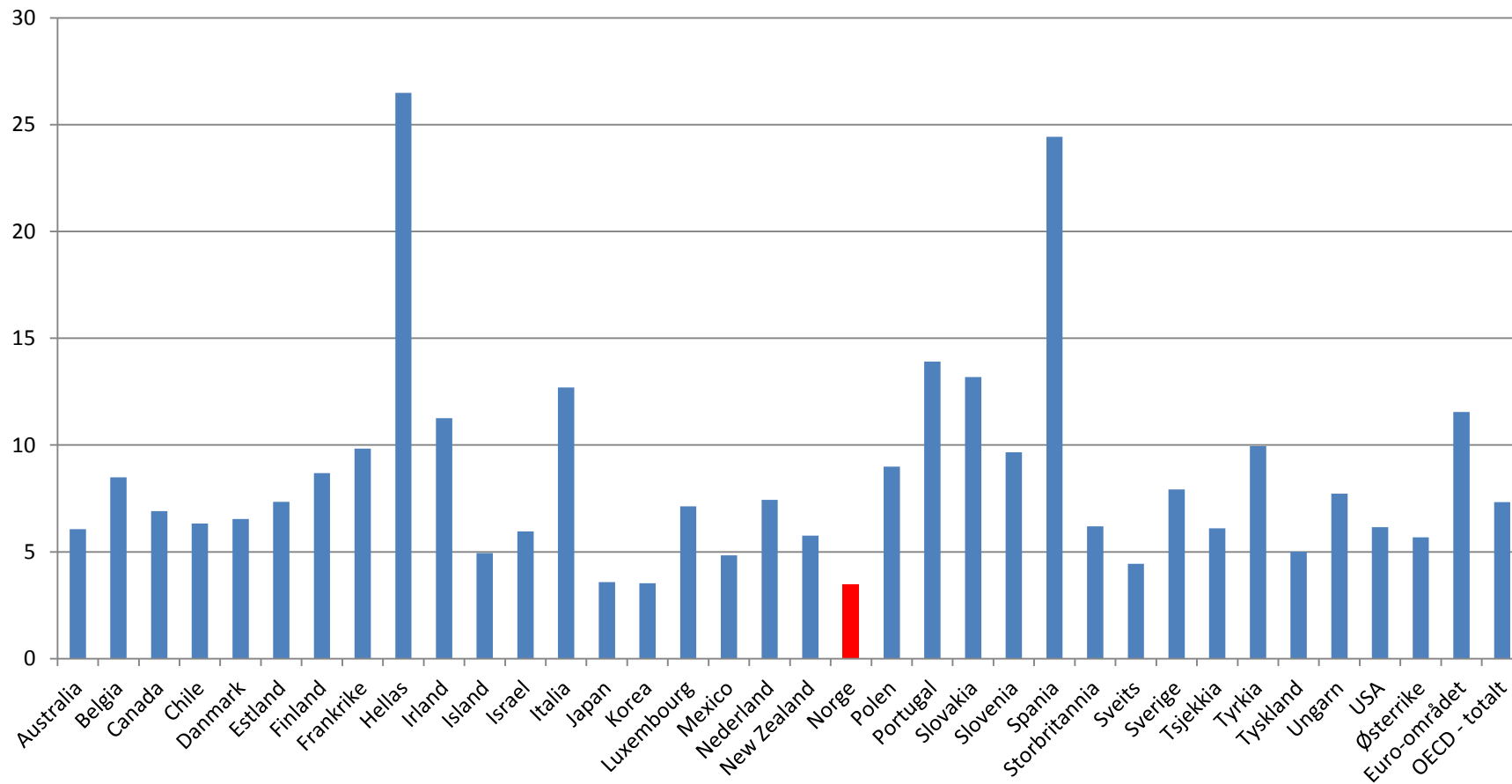
# Arbeidsmarked og lønnsdannelse

6. forelesning ECON 1310

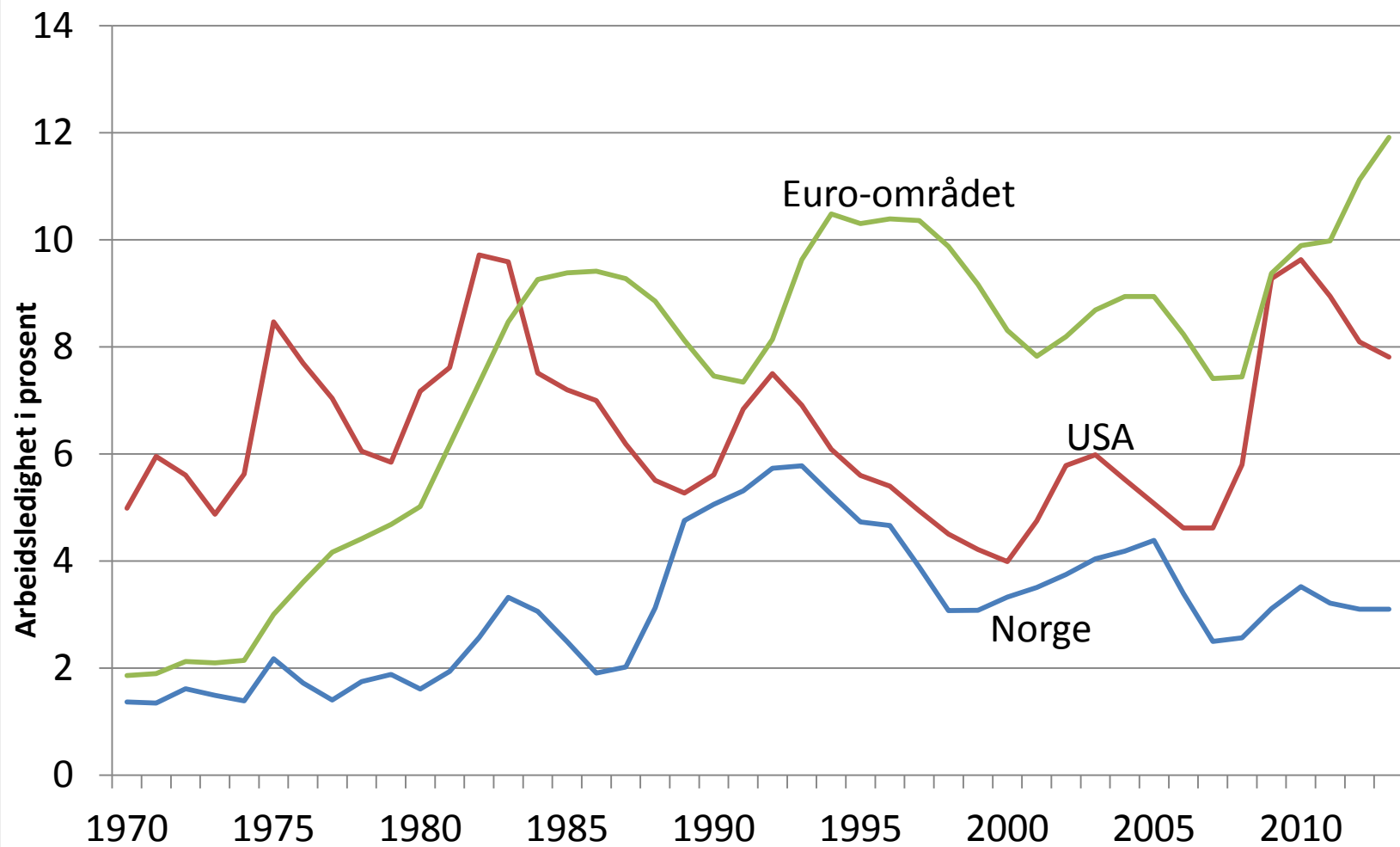
7. september

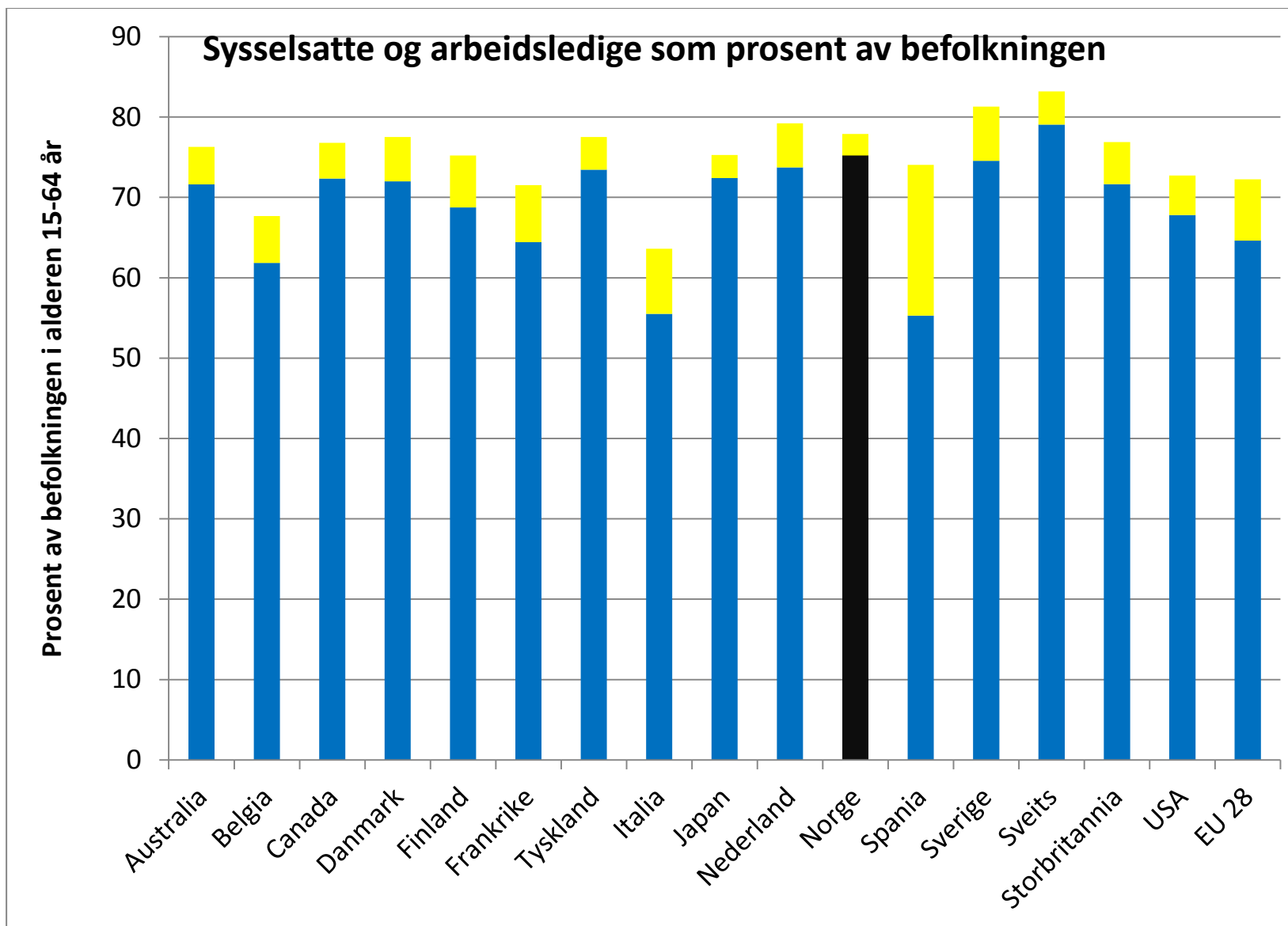
2015

## Arbeidsledighetsprosenten i OECD-land i 2014

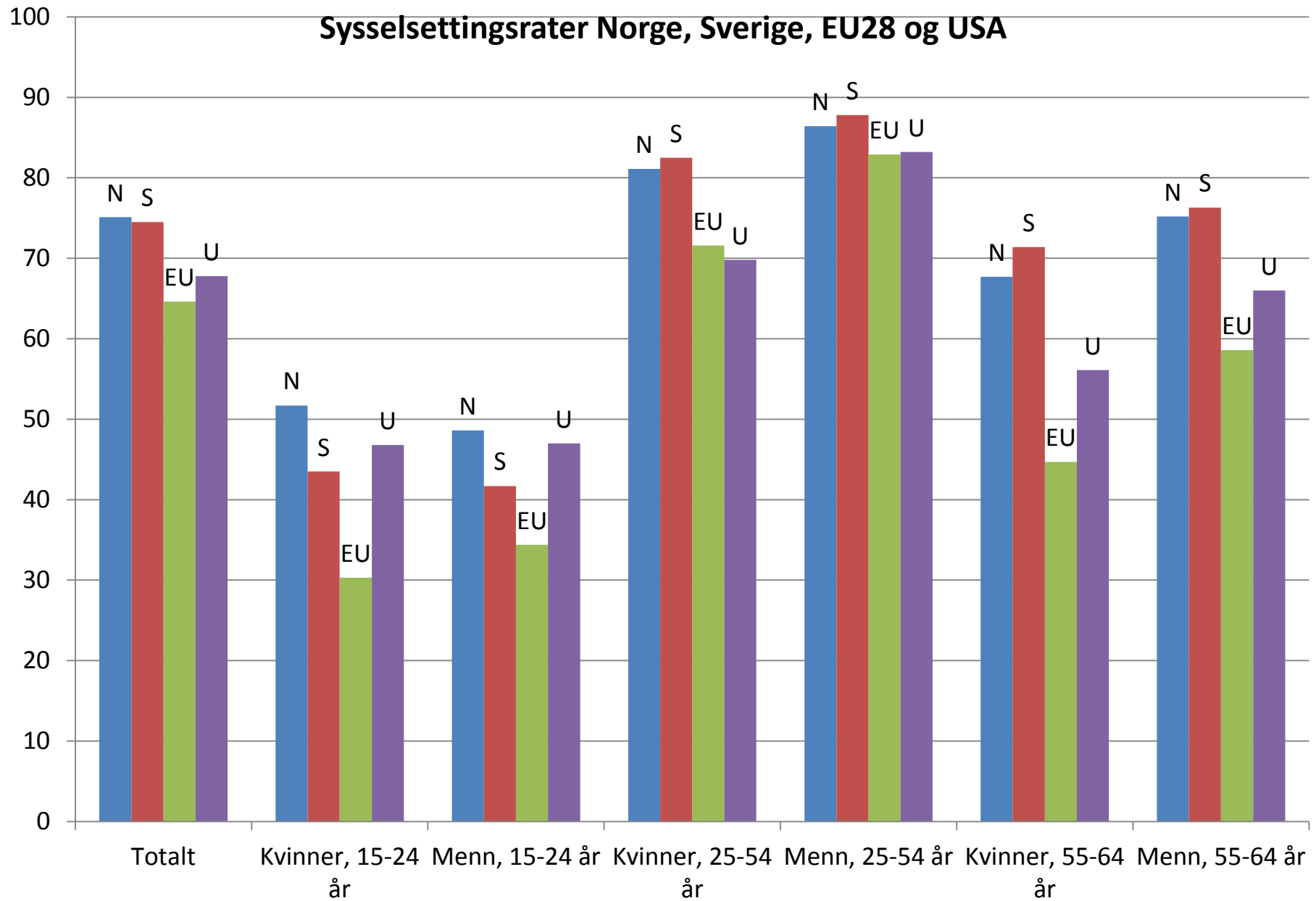


## Arbeidsledighet i Norge, USA og Euro-området



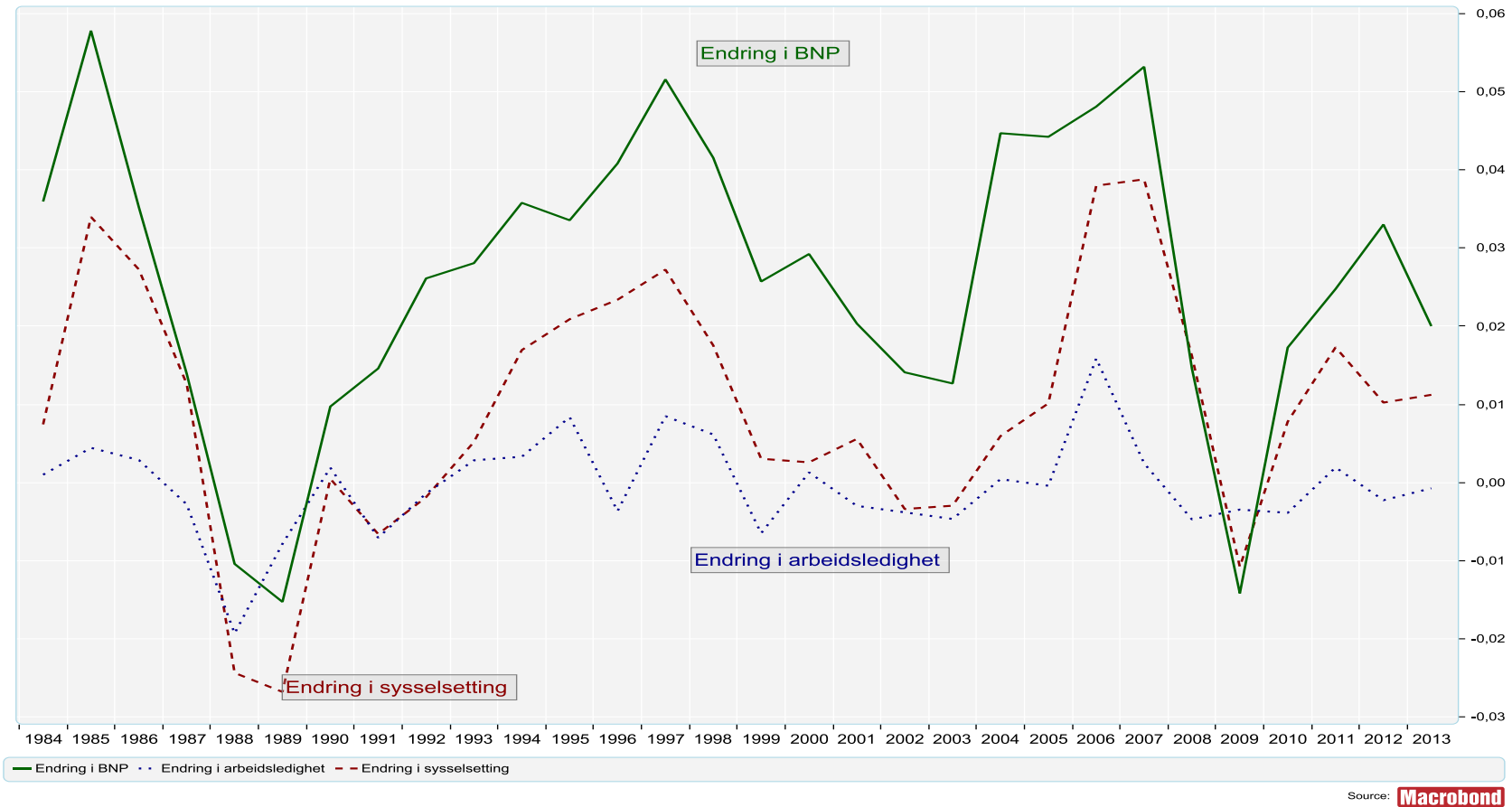


## Sysselsetningsrater Norge, Sverige, EU28 og USA

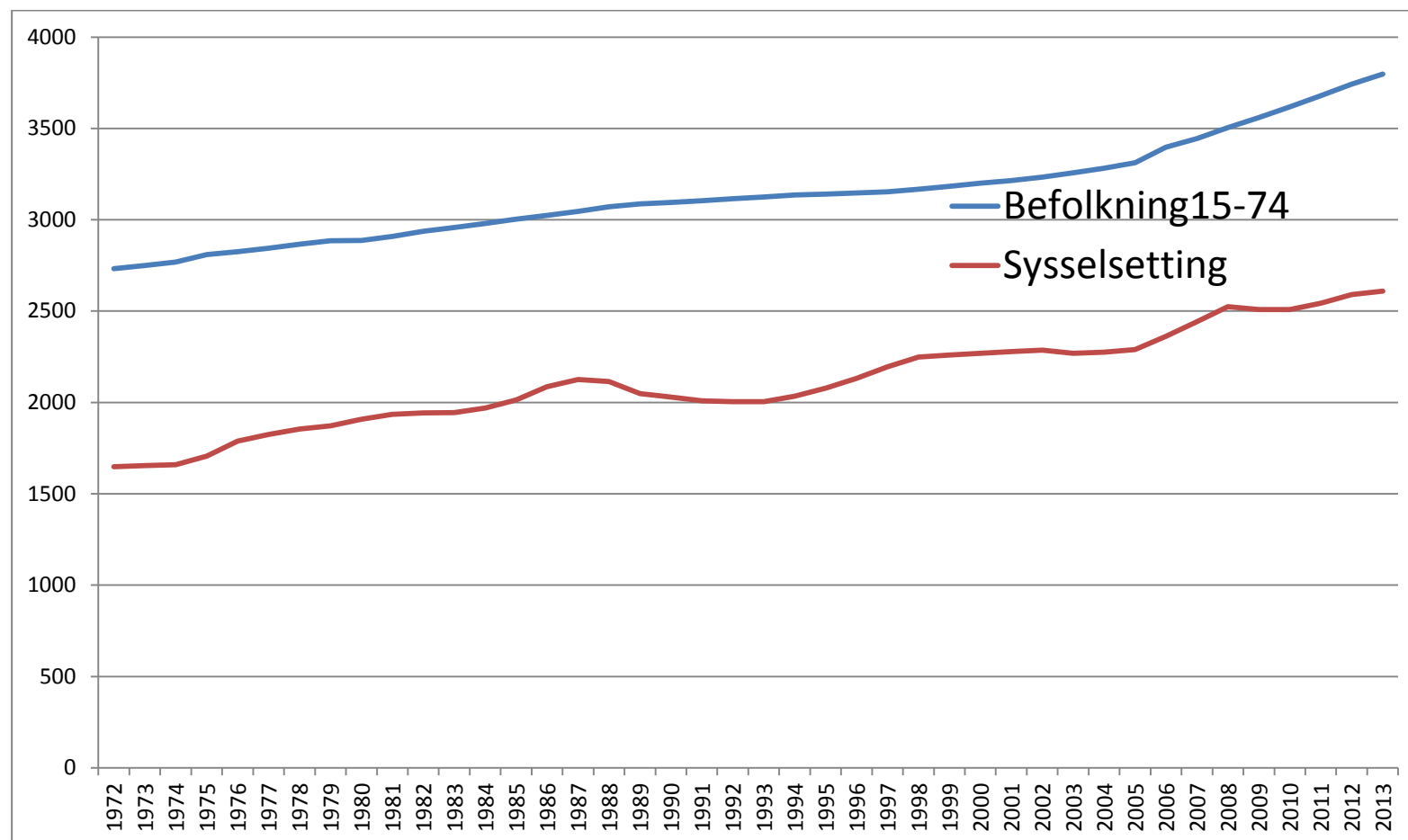


Arbeidsledigheten drives av konjunktorene. Økt sysselsetting gir økt arbeidsstyrke og redusert ledighet

**Endring i fastlands-BNP, sysselsetting og arbeidsledighet, Norge  
1984-2013**

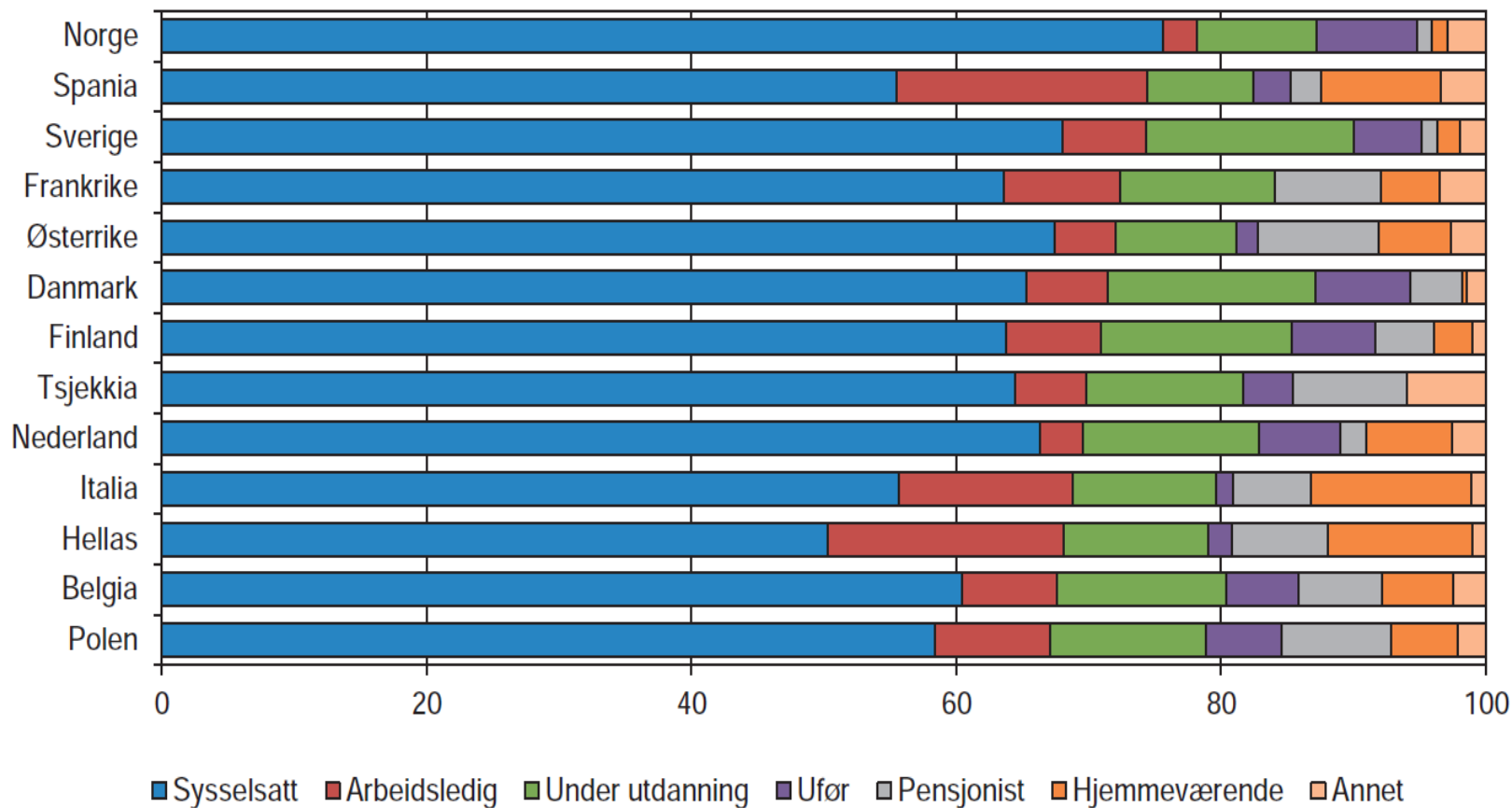


## Sysseissettingen følger befolkningsutvikling (Norge, 1972-2013)



# I Norge har de aller fleste en inntekt, fra arbeid eller trygd

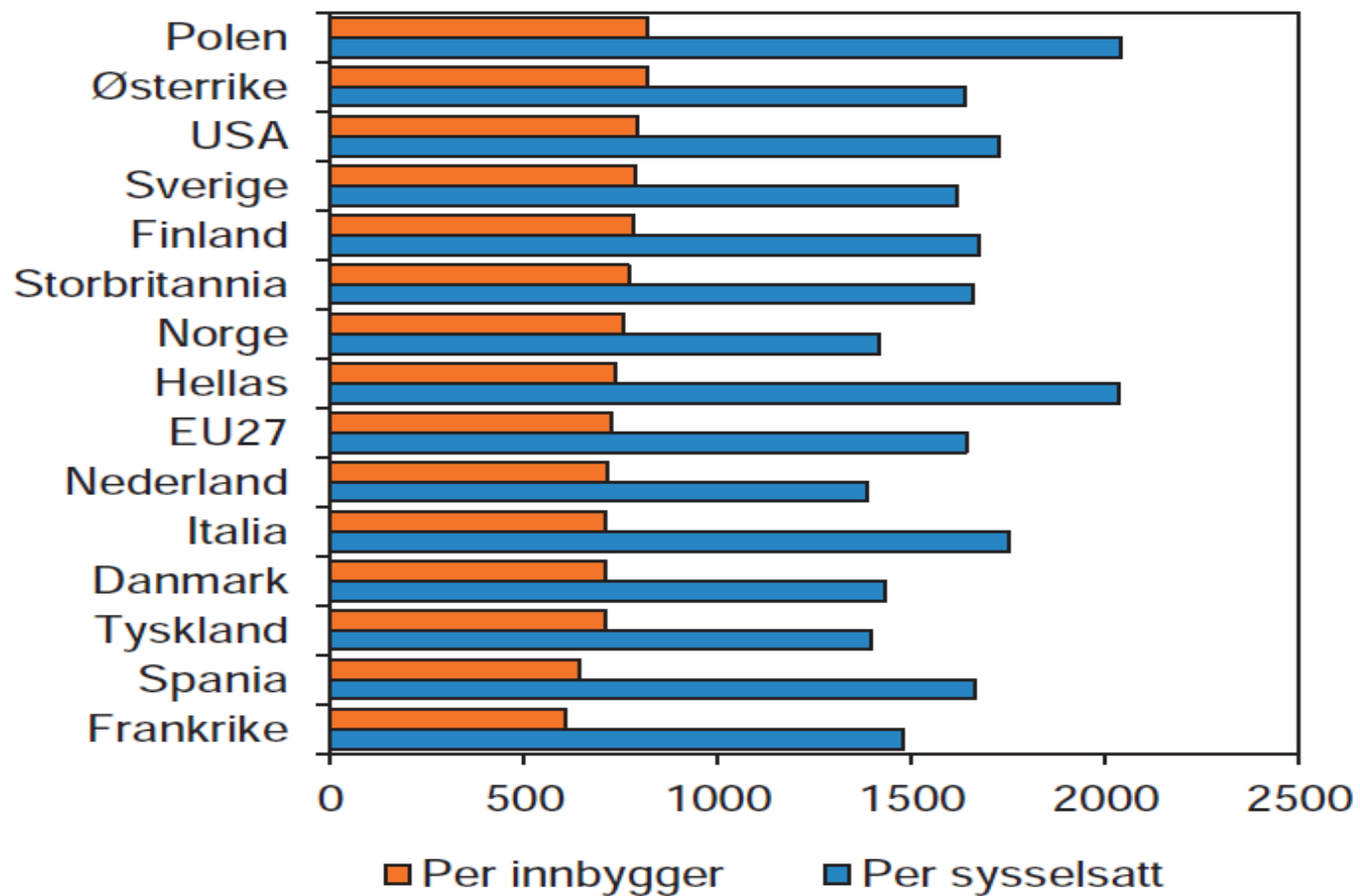
C. Befolkningen 15-64 år etter hovedaktivitet. 2012.<sup>3</sup> Prosent



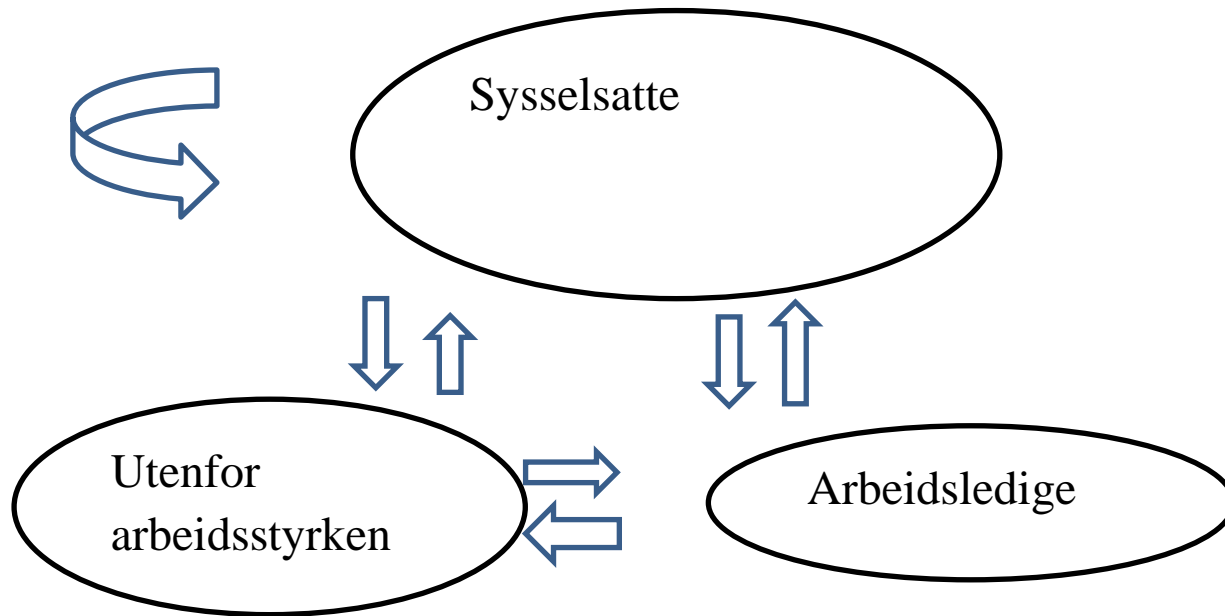


# Kortere arbeidstid i Norge – mange deltidsansatte og høy velstand

## B. Arbeidstid i utvalgte land.<sup>2</sup> 2012



## Figur 5.8 Strømmer i arbeidsmarkedet



Betydelige strømmer mellom ulike tilstander i arbeidsmarkedet. Strengt stillingsvern gjør det vanskeligere å si opp ansatte, noe som gjør bedriftene mer forsiktige med å ansette.

# NEET – Not in employment, education or training

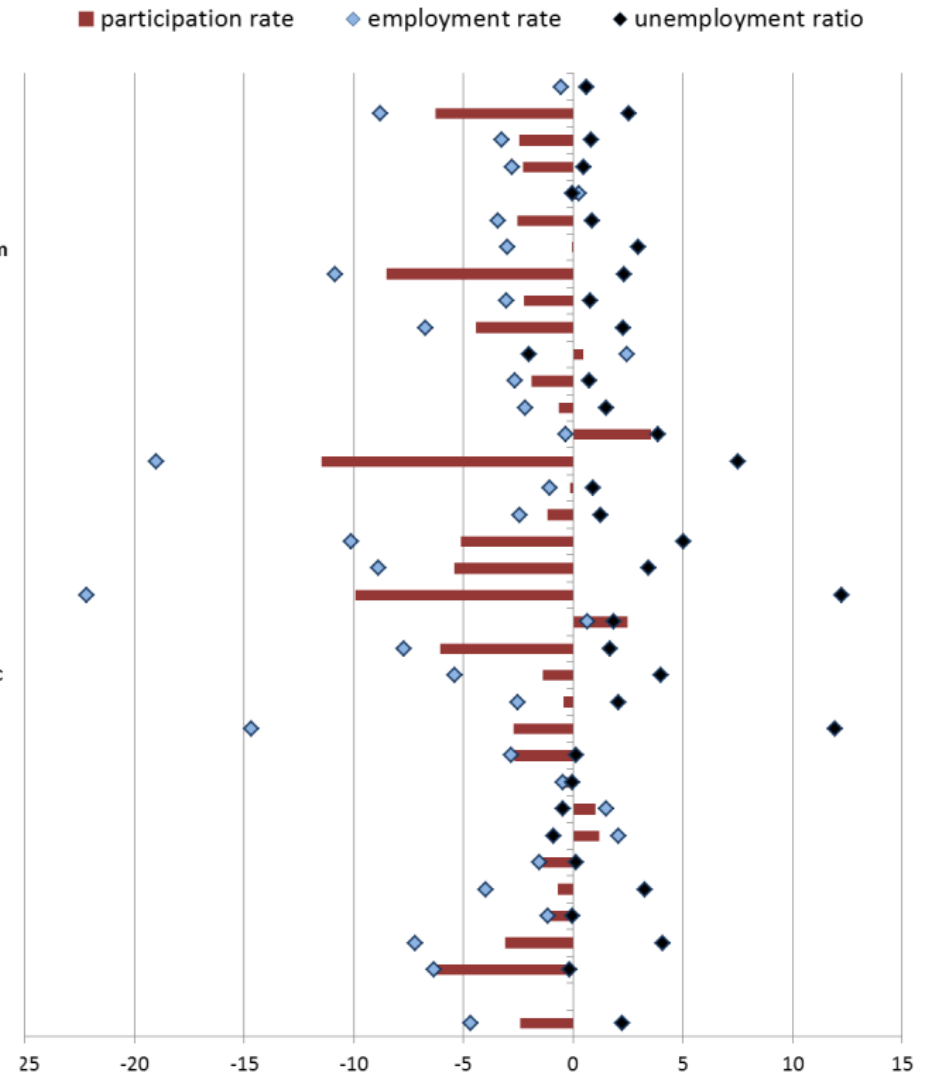
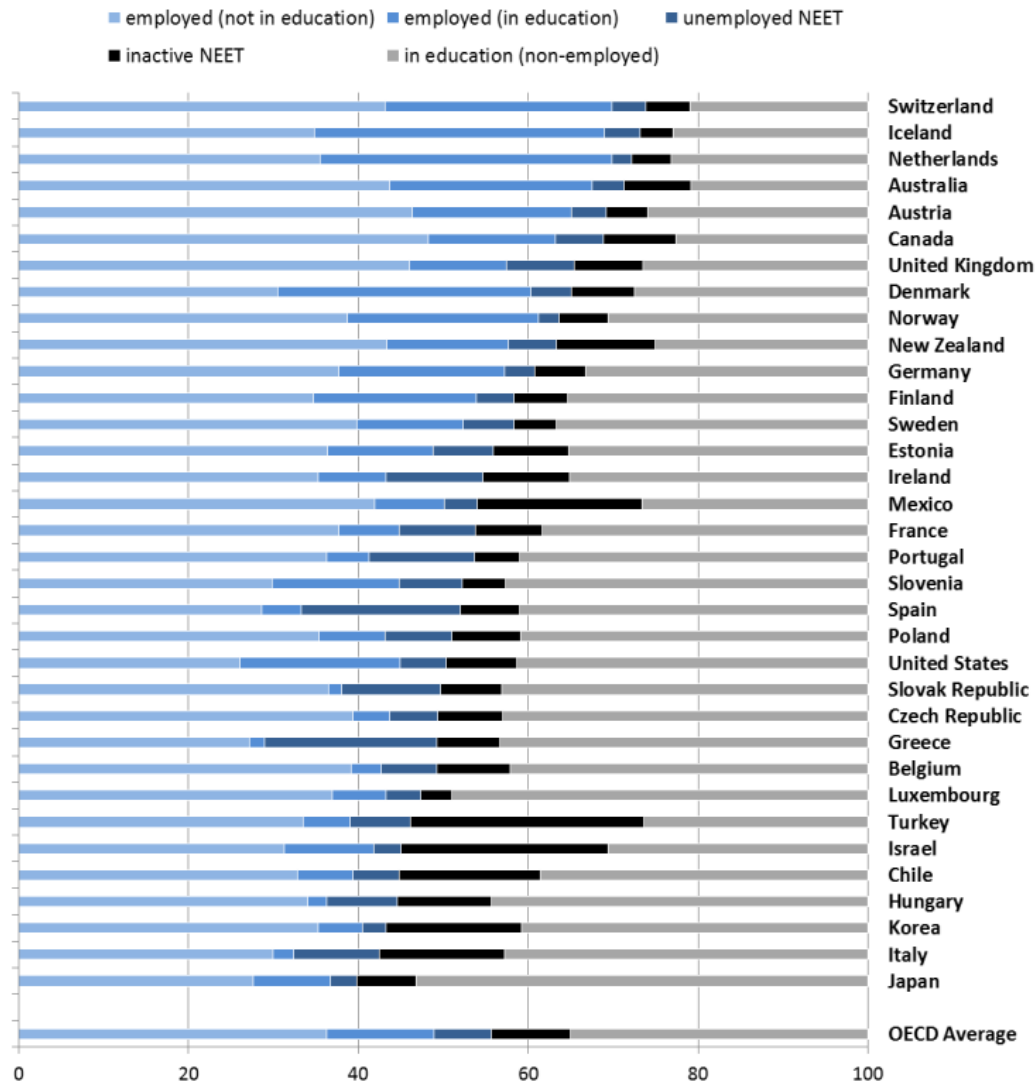
<https://data.oecd.org/youthinac/youth-not-in-education-or-employment-neet.htm#>

<http://www.oecd-ilibrary.org/docserver/download/5js6363503f6.pdf?expires=1441294778&id=id&accname=guest&checksum=C89C1FB9E68C29B114FEC558C2E167D4>

Figure 1. Labour market participation among young people has fallen in nearly all OECD countries

Left panel: labour market status of youth, 2012.

Right panel: percentage-point change in the labour participation rate, employment rate and unemployment ratio of youth, 2007-12



**Arbeidsledighet = likevektsledighet + konjunkturledighet**

**Likevektsledighet = friksjonsledighet + strukturledighet**

Friksjonsledighet – ledighet som skyldes at det tar tid for arbeidssøkere å finne den riktige jobben, og arbeidsgivere å finne den riktige arbeidstakeren

Strukturledighet – ledighet som skyldes misforhold mellom arbeidssøkernes kvalifikasjoner og de behov for arbeidskraft som arbeidsgiverne har (geografi, yrke, andre kvalifikasjoner, mm)

**Likevektsledighet er det ledighetsnivå som**

- Er forenlig med stabil lønns- og prisvekst
- Gir samsvar mellom lønnsdannelsen og prissettingen (finnes ved skjæringspunktet mellom lønnskurven og priskurven)

## Lønnsdannelse og likevektsledighet

- Lønnen har flere viktige funksjoner i arbeidsmarkedet.
- Siden lønnen er prisen på arbeidskraft, spiller lønnen en avgjørende rolle for om og hvordan arbeidskraften brukes.
- bestemmer hvordan inntektene fra bedriftens verdiskaping fordeles mellom
  - arbeidstakere og eiere, og
  - ulike typer arbeidskraft.
- Vi bruker lønnsdannelsen som betegnelse på den prosessen som bestemmer lønningene.

### **Store forskjeller i hvordan lønnen fastsettes**

- Arbeidsgiver bestemmer lønnen
- Individuelle forhandlinger
- Kollektive forhandlinger
  - Sentrale og lokale avtaler

# Ulike teorier for lønnsdannelse

## Markedsbestemt lønn (frikonkurranselønn)

### Bedriften bestemmer lønnen

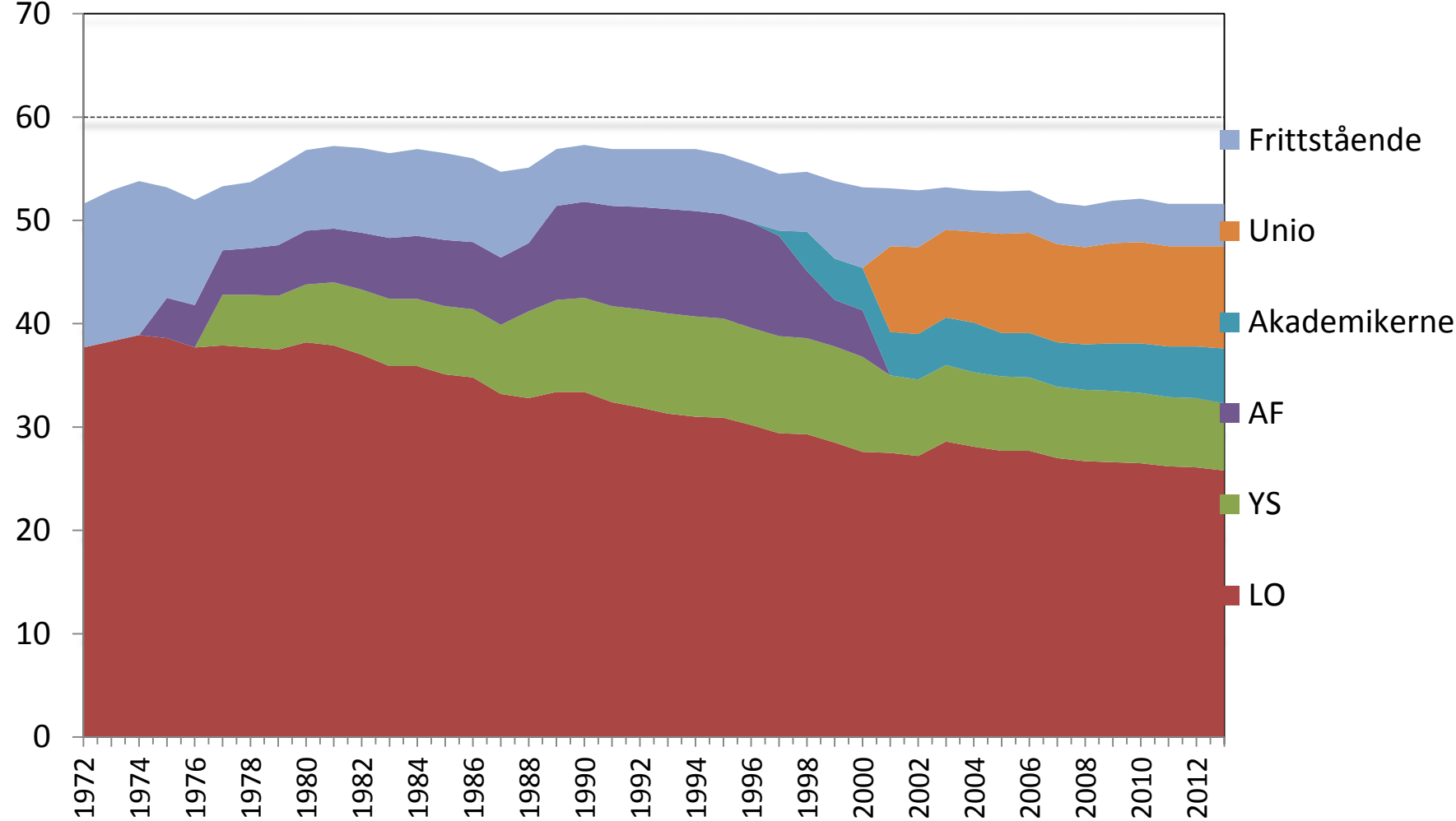
I såkalt **effektivitetslønnsteori** antas det at bedriftene setter høyere lønn enn frikonkurranselønnen for å øke effektiviteten til arbeidstakerne.

I **monopsonimodeller**, utnytter bedriften sin markedsrett til å betale en lavere lønn enn frikonkurranselønnen.

### Lønnen blir bestemt ved forhandlinger

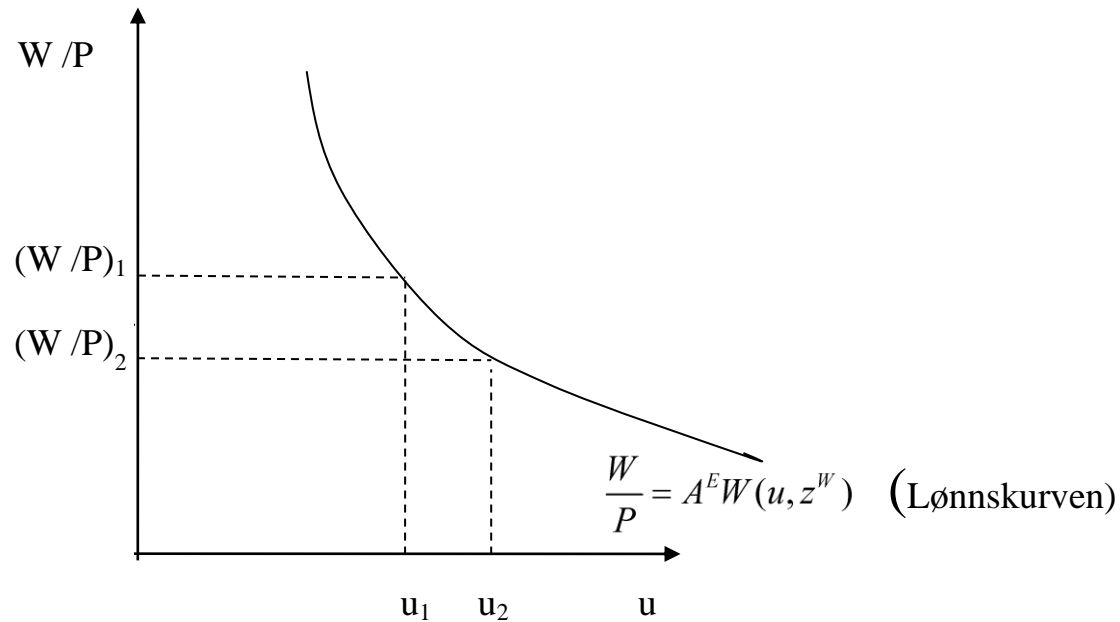
Begge parter har en viss forhandlingsrett, og derfor kan påvirke lønnen. Deler gevinst ved å komme til enighet. Streiketruelse avgjør

# Organisasjonsgrad i Norge





# Lønnskurven – høyere arbeidsledighet gir lavere reallønn



Produktfunksjonen  $Y = AN$

der  $A$  er produktiviteten

**Høyere reallønn hvis**

Høy produktivitet,  $A$

Lav arbeidsledighet,  $u$

(hvor «høy» avhenger av  
grad av mistilpasningen)

Andre faktorer ( $z^W$ )

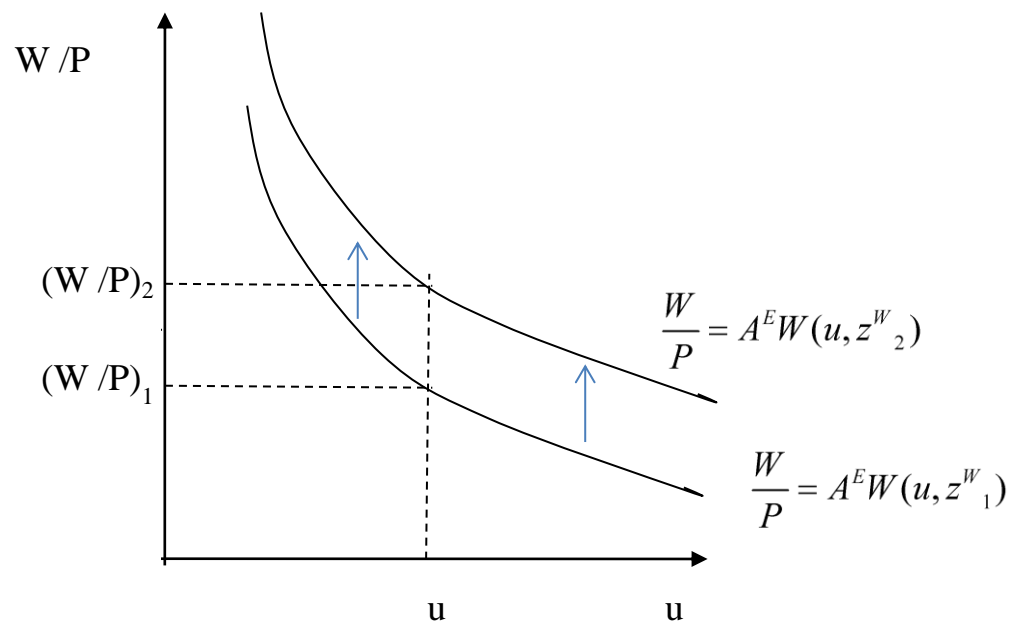
Ledighetstrygd

Organisasjonsgrad

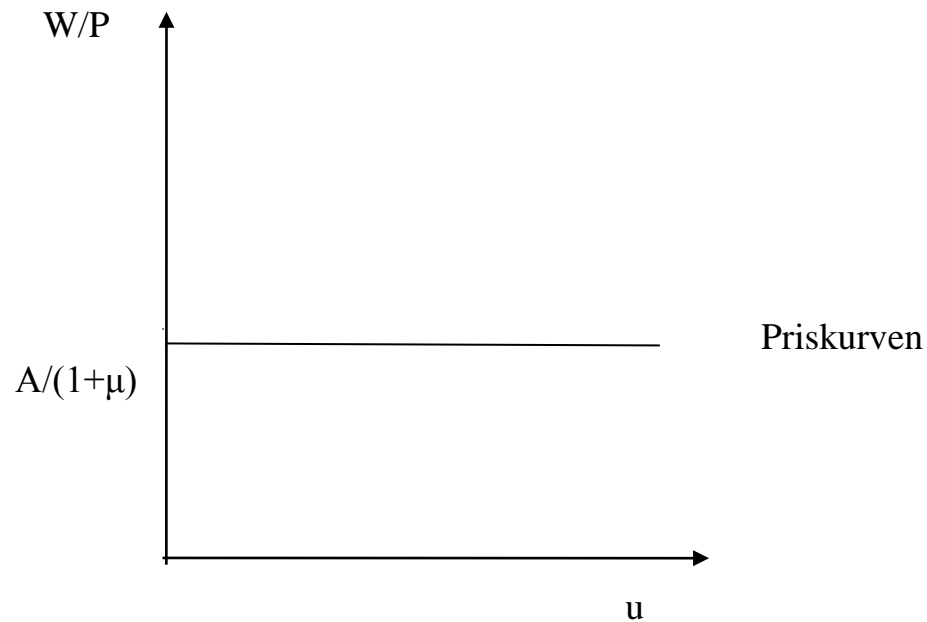
Lover og regler

Koordinering i lønnsdannelsen

## Økt lønnspress fører til at lønnskurven skifter opp i diagrammet



**Priskurven – prissetterne setter prisen som et påslag på grensekostnaden. Grensekostnaden er uavhengig av ledigheten, derfor blir priskurven horisontal**

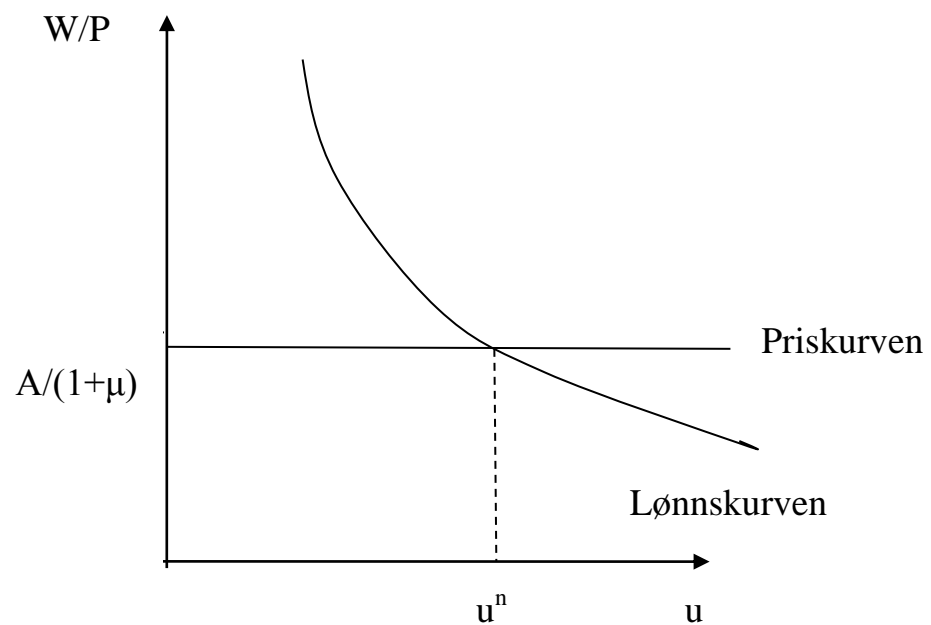


Prissetting

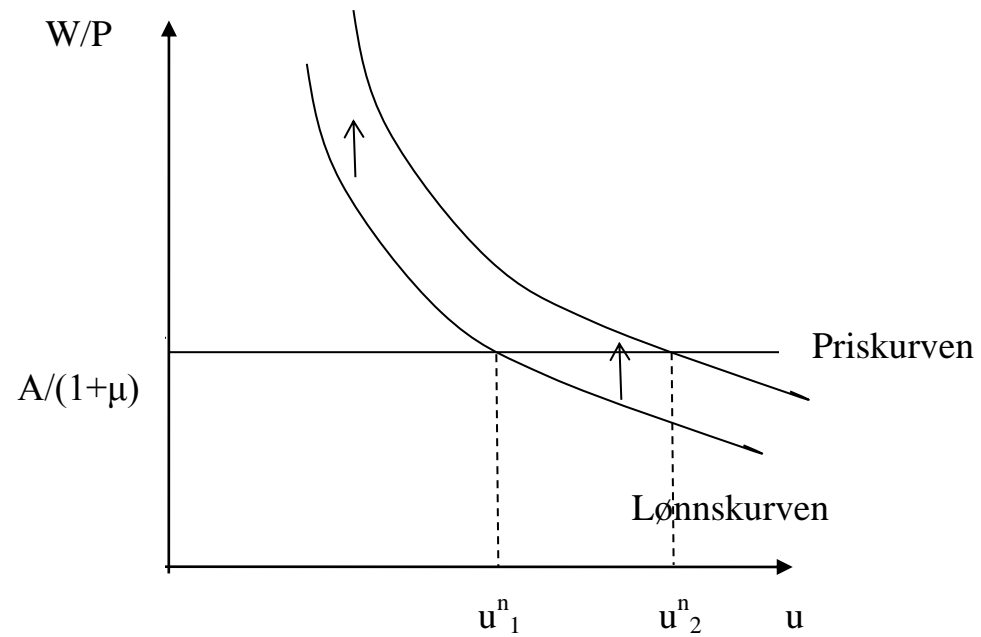
$$P = \frac{(1 + \mu)W}{A}$$

Der  $\mu > 0$  er prispåslaget og  $W/A$  er marginalkostnad

**Likevektsledigheten er gitt ved skjæringspunktet mellom lønnskurven og priskurven**

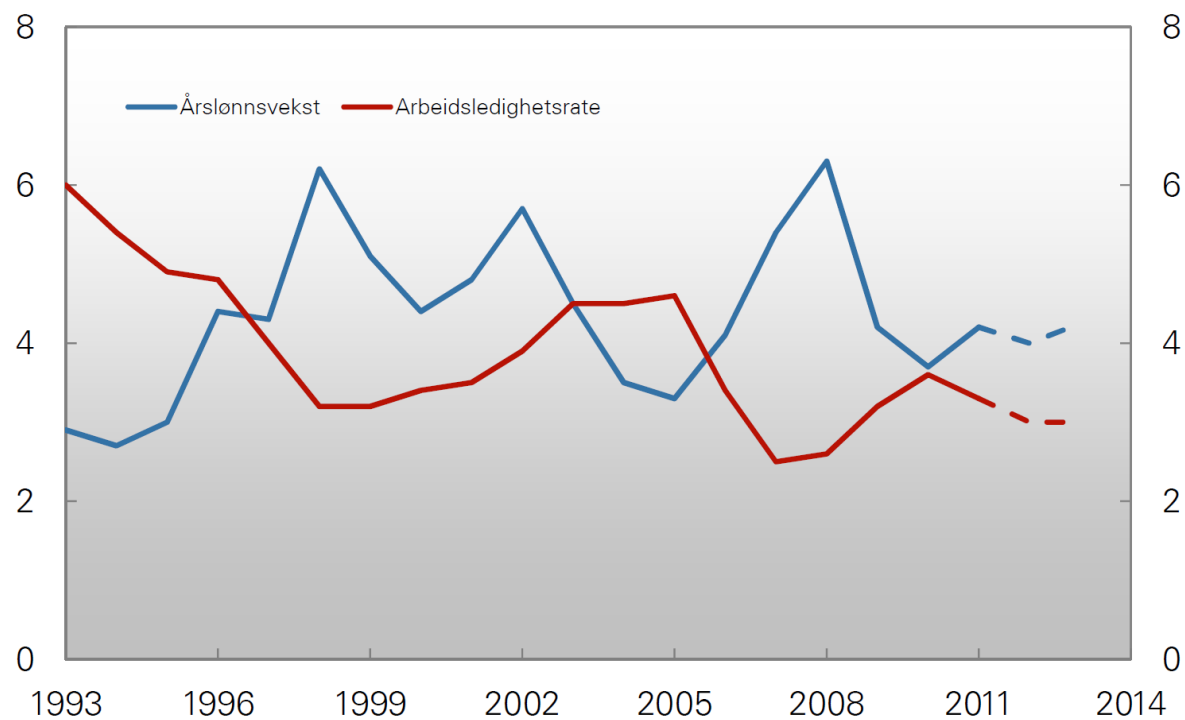


## Økt lønnspress fører til høyere likevektsledighet



# Høy arbeidsledighet gir lavere lønnsvekst

Figur 2.26 Årslønnsvekst<sup>1)</sup> og arbeidsledighetsrate (AKU). Prosent.  
1993 – 2013<sup>2)</sup>

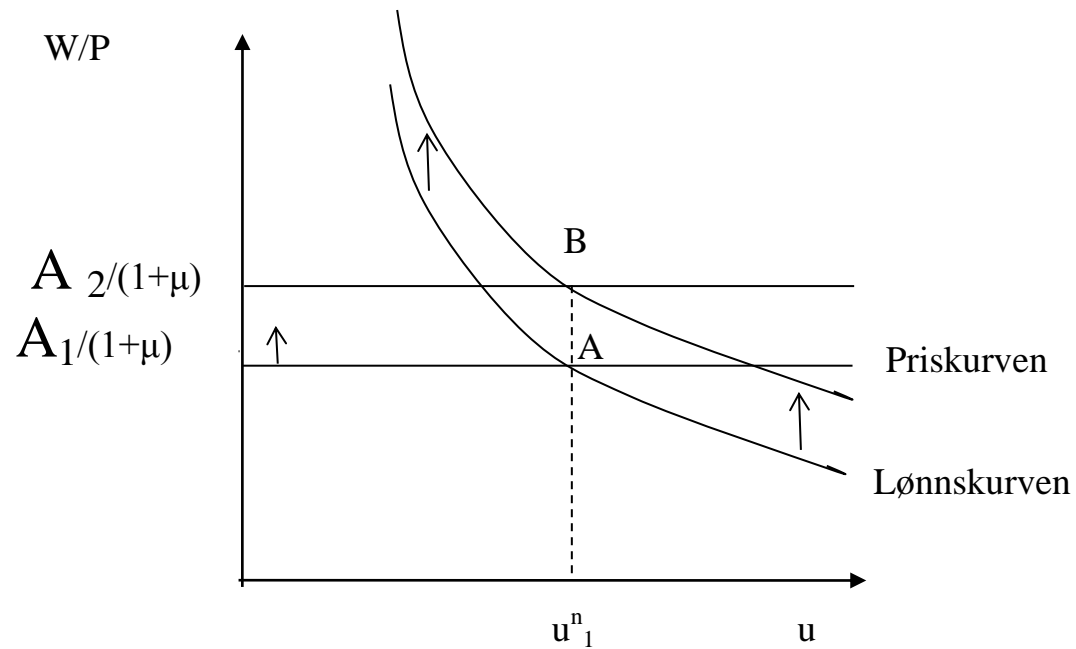


1) Inkl. anslag for kostnader knyttet til økt ferie og innføring av obligatorisk tjenstepensjon

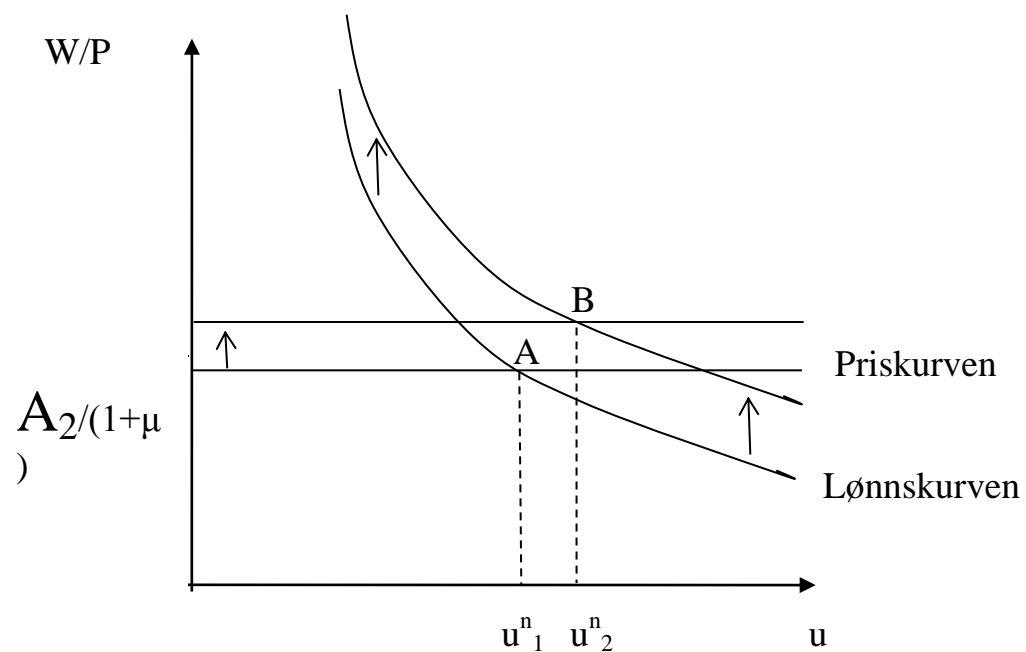
2) Anslag for 2012 – 2013 (stiplet)

Kilder: Statistisk sentralbyrå, Det tekniske beregningsutvalget for inntektsoppgjørene (TBU) og Norges Bank

# Økt produktivitet gir like stort skifte i lønns- og priskurven: uendret likevektsledighet



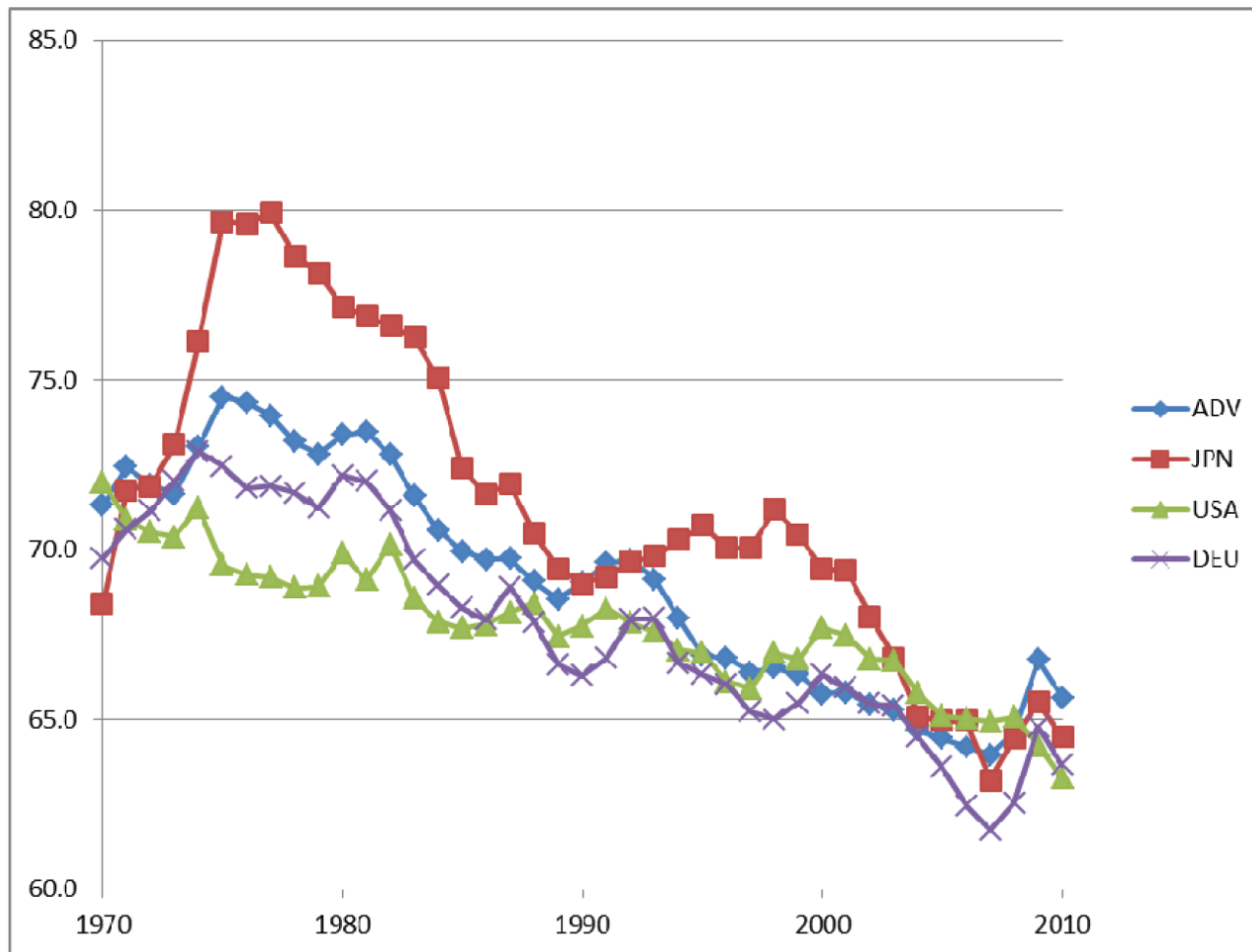
**Figur 7.12 Overraskende lav produktivtetsvekst gir økt likevektsledighet**



Forventet produktivitet øker mer enn faktisk produktivitet, slik at lønnskurven skifter mer opp enn priskurven



Figure 1. Adjusted wage shares in advanced countries, Germany, the USA and Japan, 1970-2010



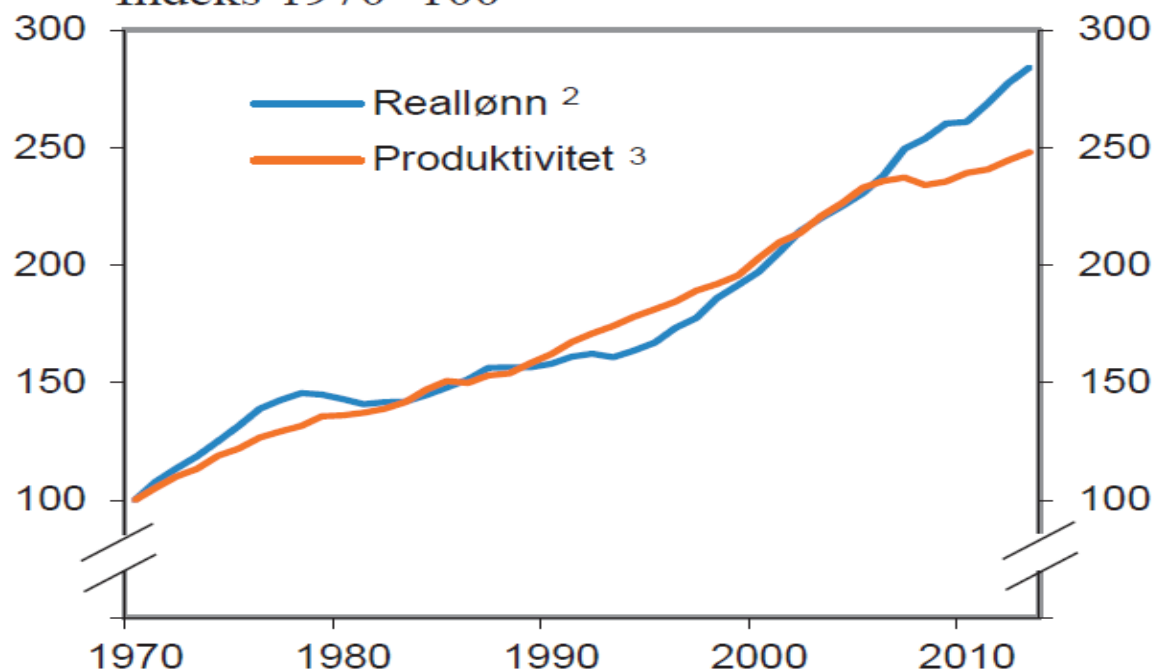
Note: ADV stands for unweighted average of high income OECD countries (without South Korea)?

Source: AMECO

## Figur 7.13 Produktivitet og reallønn i fastlandsøkonomien, 1970-2013.

E. Utvikling i produktivitet og reallønninger i fastlandsøkonomien. 1970-2013.

Indeks 1970=100



Reallønn: lønnskostnader per time, deflatert med konsumprisindeksen (KPI).  
Produktivitet er målt som bruttoprodukt per time i faste priser.