

# Seminar 1

## Econ 2220, Vår 2018

Katinka Holtsmark

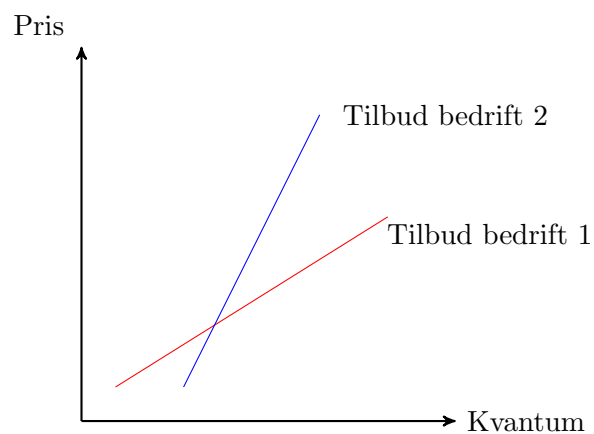
### Oppgave 1

Vi ser for oss en situasjon der ett eple og én pære skal fordeles mellom to barn (Are og Ada).

a) Beskriv alle mulige fordelinger av frukt mellom barna som tilfredsstiller kriteriene for *Pareto optimalitet*.

b) Dersom Are liker eple best mens Ada er mest glad i pære, hvilke mulige fordelinger er da paretooptimale?

### Oppgave 2

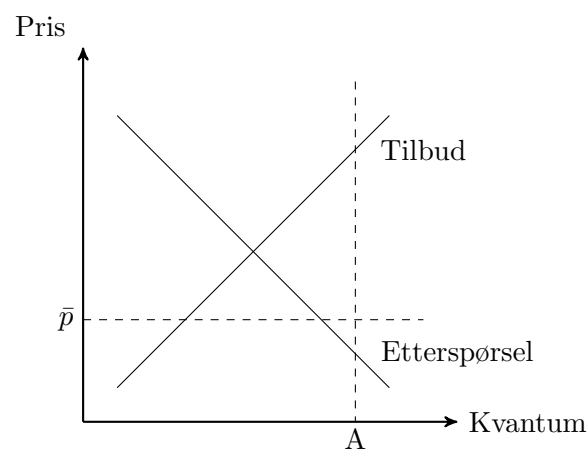


De to kurvene representerer tilbudet fra to forskjellige bedrifter.

- a) Forklar hva som ligger bak når vi antar at en bedrifts tilbudskurve er stigende.
- b) Hvorfor har noen bedrifter brattere tilbudskurver enn andre? Gi eksempler på bedrifter eller sektorer som kan ha tilbudskurver som likner de to tegnet i figuren.

### Oppgave 3

Figuren under gir tilbud og etterspørsel i et marked.



- a) Forklar hvorfor etterspørselskurven er fallende.
- b) Forklar hvorfor det ikke er likevekt i markedet hvis kvantum som skal omsettes er mengden A.
- c) Forklar hvor stor omsetning det blir i markedet dersom myndighetene innfører et pristak lik prisen  $\bar{p}$ . Forklar hvorfor et slikt pristak skaper et samfunnsøkonomisk tap, og vis størrelsen på dette tapet i figuren. Hva kan være grunnen til at myndighetene ønsker å sette et slikt pristak?

### Oppgave 4

Tegn indifferenskurver for en konsument for følgende par av goder:

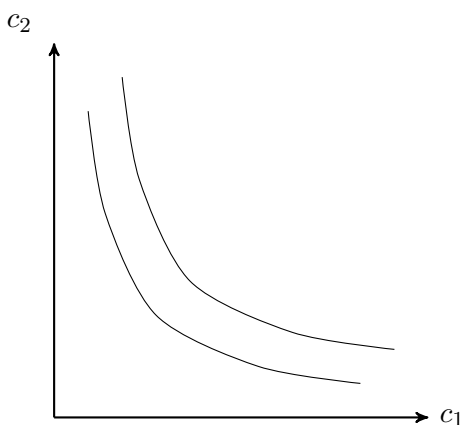
a) Høyresko (x-aksen) og venstresko (y-aksen).

b) Melk fra Q-meieriene og melk fra Tine.

### Oppgave 5

En konsument konsumerer to varer,  $c_1$  og  $c_2$ , disse har prisene  $p_1$  og  $p_2$ . Konsumenten har en gitt inntekt  $m$ .

a) Tegn budsjettlinja for denne konsumenten, og vis hvor den skjærer henholdsvis x-aksen og y-aksen. Finn også helningen på budsjettlinja.



b) Konsumentens indifferenskurver ser ut slik som i figuren her. Tegn konsumentens tilpasning, og forklar den.

c) Velg et *annet* punkt på budsjettlinja enn det konsumenten velger, og forklar hvorfor konsumenten ikke vil velge dette punktet.